

# Завжди готові Вам допомогти

Зареєструйте свій вибір і отримайте підтримку тут:  
[www.philips.com/support](http://www.philips.com/support)

HTL4110B



## Посібник користувача

# PHILIPS



# Зміст

---

<b>1</b>	<b>Важлива інформація</b>	2
	Безпека	2
	Догляд за виробом	3
	Турбота про довкілля	3
	Довідка і технічна підтримка	4

---

<b>2</b>	<b>Система SoundStage</b>	4
	Головний блок	4
	Пульт дистанційного керування	5
	Роз'єми	6

---

<b>3</b>	<b>Встановлення системи SoundStage</b>	7
----------	--	---

---

<b>4</b>	<b>Під'єднання і налаштування</b>	8
	Під'єднання до телевізора	8
	Під'єднання аудіосигналу з телевізора та інших пристроїв	8

---

<b>5</b>	<b>Використання системи SoundStage</b>	10
	Налаштування гучності	10
	Вибір параметрів звуку	10
	MP3-програвач	10
	Відтворення аудіо через Bluetooth	10
	Відтворення музики через NFC	11
	USB-накопичувачі	12
	Автоматичний перехід у режим очікування	12
	Застосування заводських налаштувань	12

---

<b>6</b>	<b>Специфікації пристрою</b>	13
----------	------------------------------	----

---

<b>7</b>	<b>Усунення несправностей</b>	14
----------	-------------------------------	----

# 1 Важлива інформація

Перед тим як використовувати виріб, прочитайте і візьміть до уваги всі інструкції. Якщо виріб буде пошкоджено внаслідок недотримання інструкцій, гарантійні зобов'язання не будуть застосовуватись. Перед тим як використовувати систему SoundStage, уважно прочитайте всі інструкції. Якщо виріб буде пошкоджено внаслідок недотримання інструкцій, гарантійні зобов'язання не будуть застосовуватись.

---

## Безпека

### Ризик ураження електричним струмом чи пожежі!

- Оберегайте виріб та аксесуари від дощу та води. Не ставте посудини з рідиною (наприклад, вази) поблизу пристрою. Якщо на виріб або всередину нього потрапить рідина, негайно від'єднайте виріб від розетки. Для перевірки виробу перед використанням зверніться до Центру обслуговування клієнтів.
- Не ставте виріб та аксесуари поблизу відкритого вогню або інших джерел тепла, також оберегайте від тривалого потрапляння прямих сонячних променів.
- Не вставляйте сторонні предмети у вентиляційні чи інші отвори виробу.
- Якщо для вимикання пристрою використовується штепсельна вилка або штепсель, слід стежити за його справністю.
- Перед грозою від'єднайте виріб від розетки.
- Коли від'єднуєте кабель живлення, завжди тягніть за штекер, а не за кабель.

### Ризик короткого замикання або пожежі!

- Перед тим як під'єднувати виріб до розетки, перевірте, чи напруга в мережі відповідає значенню напруги, вказаному на задній панелі або знизу виробу. Ніколи не під'єднуйте виріб до розетки, якщо значення напруги відрізняються.

### Ризик травмування користувача або пошкодження виробу!

- Не ставте виріб або інші предмети на кабелі живлення чи на інше електричне обладнання.
- Якщо виріб транспортувався за температури нижче 5°C, розпакуйте його і зачекайте, поки він нагріється до кімнатної температури, перш ніж підключати його до електромережі.
- Частина виробу може бути виготовленою зі скла. Для запобігання травмуванню і пошкодженню користуйтеся виробом обережно.

### Ризик перегрівання!

- Не встановлюйте виріб у закритому просторі. Завжди залишайте не менше 10 см простору навколо виробу для забезпечення належної вентиляції. Слідкуйте, щоб занавіски або інші предмети не закривали вентиляційні отвори виробу.

### Ризик отруєння і забруднення навколишнього середовища!

- Не використовуйте одночасно різні типи батарей (старі та нові, вуглецеві та лужні тощо).
- Внаслідок неправильної заміни батарей існує небезпека вибуху. Заміняйте батарею лише батареєю того самого або еквівалентного типу.
- Якщо батареї розряджені або Ви не плануєте користуватися пультом дистанційного керування протягом тривалого часу, батареї слід вийняти.
- Батареї містять хімічні речовини, тому утилізуйте їх належним чином.

## Ризик проковтування батарей!

- Виріб або пульт дистанційного керування можуть містити батарею таблеткового типу, яку можна легко проковтнути. Завжди тримайте батареї подалі від дітей! Якщо батарею проковтнути, вона може спричинити серйозне травмування або смерть. Протягом двох годин після ковтання батареї можуть виникнути серйозні внутрішні опіки.
- Якщо Ви підозрюєте, що хтось проковтнув батарею або вона потрапила в організм у будь-який інший спосіб, негайно зверніться до лікаря.
- У разі заміни батарей завжди зберігайте усї нові та використані батареї подалі від дітей. Замінюючи батареї, надійно закривайте відділення для батарей.
- Якщо відділення для батарей неможливо надійно закрити, перестаньте користуватися виробом. Зберігайте його подалі від дітей та зверніться до виробника.



Цей пристрій є пристроєм КЛАСУ II з подвійною ізоляцією; захисне заземлення відсутнє.



## Догляд за виробом

Чистіть пристрій лише ганчіркою із мікрОВОлокна.

## Турбота про довкілля



Виріб виготовлено з високоякісних матеріалів і компонентів, які можна переробити і використовувати повторно.



Позначення у вигляді перекресленого контейнера для сміття на виробі означає, що на цей виріб поширюється дія Директиви Ради Європи 2002/96/EC. Дізнайтеся про місцеву систему розділеного збору електричних і електронних пристроїв. Чиніть відповідно до місцевих норм і не викидайте старі пристрої зі звичайним побутовим сміттям.

Належна утилізація старого пристрою допоможе запобігти негативному впливу на навколишнє середовище та здоров'я людей.



Виріб містить батареї, які відповідають Європейським Директивам 2006/66/EC і які не можна утилізувати зі звичайними побутовими відходами.

Дізнайтеся про місцеву систему розділеного збору батарей, оскільки належна утилізація допоможе запобігти негативному впливу на навколишнє середовище та здоров'я людей.

---

## Довідка і технічна підтримка

Широкомасштабну підтримку шукайте в Інтернеті на веб-сайті [www.philips.com/support](http://www.philips.com/support), де можна:

- завантажити посібник користувача та короткий посібник;
- переглянути наочні навчальні посібники (доступні лише для окремих моделей);
- отримати відповіді на запитання, що часто задаються;
- надіслати компанії запитання, яке Вас цікавить, електронною поштою;
- поспілкуватися з представником центру технічної підтримки.

Виконайте вказівки на веб-сайті, щоб вибрати мову, та введіть номер моделі виробу. Також можна звернутися до Центру обслуговування клієнтів у своїй країні. Перш ніж звертатися до центру, запишіть номер моделі та серійний номер виробу. Цю інформацію можна знайти на задній або нижній панелі виробу.

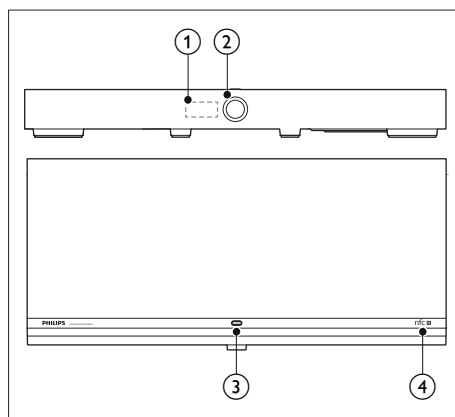
## 2 Система SoundStage

Вітаємо вас із покупкою та ласкаво просимо до клубу Philips! Щоб у повній мірі скористатися підтримкою, яку пропонує Philips (наприклад, сповіщення про оновлення програмного забезпечення виробу), зареєструйте свій виріб на веб-сайті [www.philips.com/welcome](http://www.philips.com/welcome).

---

### Головний блок

У цьому розділі подано огляд головного блока.



- ① **Світлодіодний дисплей**
- ② **⏻**
  - Натискайте для увімкнення або вимкнення системи SoundStage.
  - Повертайте для налаштування гучності.
- ③ **SOURCE**

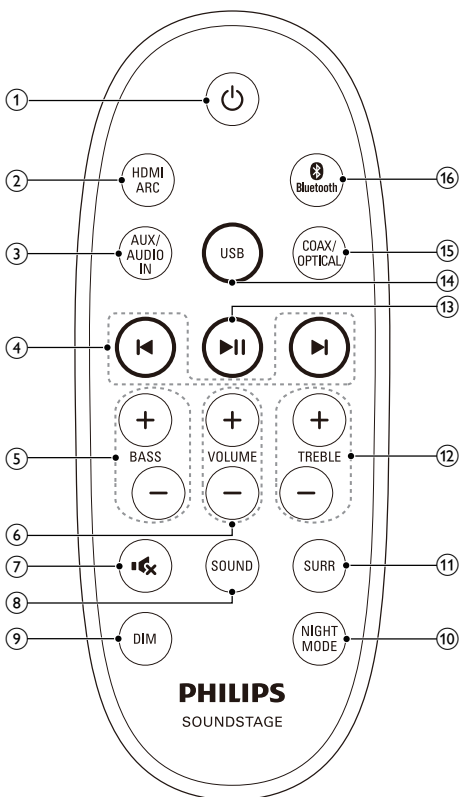
Вибір джерела вхідного сигналу чи режиму Bluetooth для системи SoundStage.

#### 4 Позначка NFC

Торкніться позначки пристроєм із підтримкою NFC для з'єднання через Bluetooth.

## Пульт дистанційного керування

У цьому розділі подано огляд пульта дистанційного керування.



#### 1

- Увімкнення або вимкнення системи SoundStage.
- Коли увімкнено EasyLink, натискайте й утримуйте щонайменше 3 секунди, щоб під'єднані пристрої HDMI перейшли у режим очікування.

#### 2 HDMI ARC

Перемикання джерела в режим з'єднання HDMI ARC. HDMI ARC можна вибрати лише в разі під'єднання системи SoundStage до телевізора з підтримкою з'єднання HDMI ARC за допомогою з'єднання HDMI ARC.

#### 3 AUX/AUDIO IN

Натискайте кілька разів для перемикання джерела аудіосигналу в режим з'єднання AUX чи MP3 (3,5-мм роз'єм).

#### 4

Перехід до попередньої чи наступної доріжки в режимах USB та Bluetooth (лише для пристроїв Bluetooth із підтримкою профілю AVRCP).

#### 5 BASS +/-

Збільшення або зменшення рівня низьких частот.

#### 6 VOLUME +/-

Збільшення або зменшення рівня гучності.

#### 7

Вимкнення або увімкнення звуку.

#### 8 SOUND

Вибір режиму звуку.

#### 9 DIM

Налаштування яскравості індикаторної панелі системи SoundStage.

#### 10 NIGHT MODE

Увімкнення чи вимкнення нічного режиму.

#### 11 SURR

Вибір стереозвуку чи віртуального об'ємного звуку.

#### 12 TREBLE +/-

Збільшення або зменшення рівня високих частот.

13 ►►

Запуск, призупинення або відновлення відтворення у режимах USB та Bluetooth (лише для пристроїв Bluetooth із підтримкою профілю AVRCP).

14 USB

Перехід у режим USB.

15 COAX/OPTICAL

Натискайте кілька разів для перемикання джерела аудіосигналу в режим коаксіального чи оптичного з'єднання.

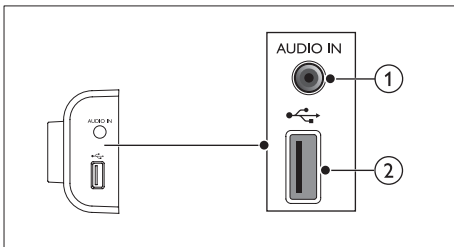
16 Bluetooth

Перехід у режим Bluetooth.

## Роз'єми

У цьому розділі подано огляд роз'ємів на системі SoundStage.

### Роз'єми на бічній панелі



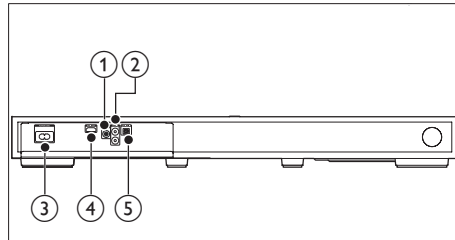
1 AUDIO IN

Аудіовхід із MP3-програвача (3,5-мм роз'єм).

2 USB

Аудіовхід із USB-накопичувача.

### Роз'єми на задній панелі



1 КОАКСІАЛЬНИЙ ВХІД

Під'єднання до коаксіального аудіовиходу на телевізорі або на інших пристроях.

2 AUX IN

Під'єднання до аудіовиходу на телевізорі або на інших пристроях.

3 AC MAINS~

Під'єднання до мережі.

4 HDMI OUT (ARC)

Під'єднання до входу HDMI на телевізорі.

5 OPTICAL IN

Під'єднання до оптичного аудіовиходу на телевізорі або на інших пристроях.



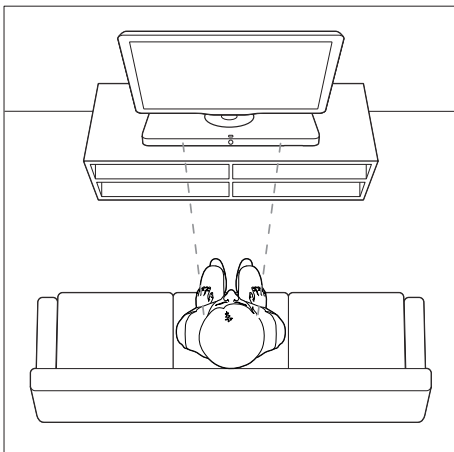
# 3 Встановлення системи SoundStage

Цю систему SoundStage розроблено для встановлення під телевізором.

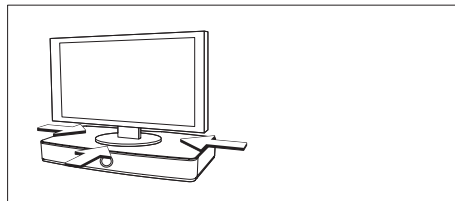
## ! Увага!

- Систему SoundStage розроблено для телевізорів вагою не більше 24 кг. Не ставте телевізор з ЕПТ на систему SoundStage.
- Не ставте систему SoundStage на нестійкий візок, підставку, кронштейн або стіл. Інакше система SoundStage може впасти та серйозно травмувати дитину чи дорослого й сильно пошкодити виріб.
- Слідкуйте, щоб не було закрито вентиляційні отвори на задній панелі.
- Не змінюйте положення системи SoundStage після встановлення на неї телевізора.

- 1** Поставте систему SoundStage на будь-яку рівну та стійку поверхню біля телевізора. Потім поставте телевізор на систему SoundStage.



- 2** Платформа телевізора має знаходитися посередині системи, а не звисати над її краями.



## \* Порада

- Якщо платформа телевізора надто велика, щоб поміститися на системі SoundStage, поставте SoundStage в інше місце (наприклад, на відкриту полицю під телевізором), але недалеко від телевізора, щоб досягав аудіокабель. Також телевізор можна прикріпити до стіни над системою SoundStage.
- Якщо телевізор постачається із пристроєм проти перевертання, встановіть його відповідно до інструкцій виробника та відрегулюйте прив'язь після встановлення телевізора на систему SoundStage.
- У разі встановлення системи SoundStage у шафу чи на полицю для оптимального відтворення звуку слідкуйте, щоб передня частина SoundStage була якомога ближче до переднього краю полиці.
- У разі встановлення системи SoundStage біля стіни слідкуйте, щоб між стіною і задньою панеллю SoundStage було щонайменше 2,5 см вільного місця.

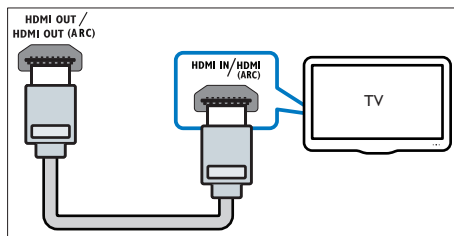
## 4 Під'єднання і налаштування

У цьому розділі подано інформацію про під'єднання системи SoundStage до телевізора та інших пристроїв і її налаштування.

Про основні під'єднання системи SoundStage та аксесуари читайте в короткому посібнику.

### Примітка

- Позначення та норми живлення можна знайти в таблиці з даними, що знаходиться позаду або знизу виробу.
- Перш ніж виконувати або змінювати будь-які під'єднання, слід перевірити, чи усі пристрої від'єднано від розеток.



- 1 За допомогою високошвидкісного кабелю HDMI з'єднайте роз'єм **HDMI OUT (ARC)** на системі SoundStage із роз'ємом **HDMI ARC** на телевізорі.
  - Роз'єм **HDMI ARC** на телевізорі може мати різні позначення. Детальнішу інформацію читайте в посібнику користувача телевізора.
- 2 На телевізорі увімкніть операції **HDMI-CEC**. Детальнішу інформацію читайте в посібнику користувача телевізора.

### Примітка

- Якщо телевізор не підтримує з'єднання HDMI ARC, під'єднайте аудіокабель, щоб слухати аудіо з телевізора через систему SoundStage.
- Якщо телевізор обладнано роз'ємом DVI, для під'єднання до нього системи домашнього кінотеатру можна скористатися адаптером HDMI/DVI. Однак, деякі функції можуть бути недоступними.

### Під'єднання до телевізора

Під'єднуйте систему SoundStage до телевізора та переглядайте відео. Аудіо з телевізора можна чути через систему SoundStage.

Використовуйте найкращий тип з'єднання на системі SoundStage і телевізорі.

### Під'єднання до телевізора за допомогою HDMI (ARC)

Найкраща якість звуку  
Система SoundStage підтримує HDMI з реверсивним звуковим каналом (ARC). Якщо телевізор підтримує з'єднання HDMI ARC, можна прослуховувати аудіо з телевізора через систему SoundStage за допомогою кабелю HDMI.

### Під'єднання аудіосигналу з телевізора та інших пристроїв

Відтворіть аудіо з телевізора або інших пристроїв через гучномовці системи SoundStage.

Використовуйте найкращий тип з'єднання на телевізорі, системі SoundStage та інших пристроях.

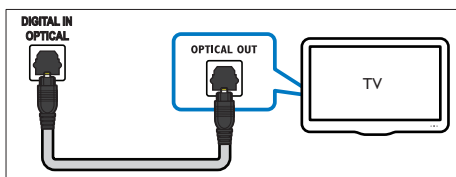


## Примітка

- Якщо систему SoundStage під'єднано до телевізора за допомогою з'єднання **HDMI ARC**, аудіоз'єднання не потрібне.

### Варіант №1: під'єднання аудіо за допомогою цифрового оптичного кабелю

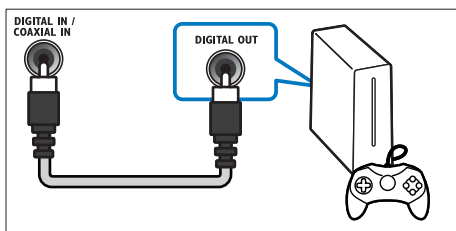
Найкраща якість звуку



- 1 За допомогою оптичного кабелю з'єднайте роз'єм **OPTICAL IN** на системі SoundStage із роз'ємом **OPTICAL OUT** на телевізорі або іншому пристрої.
  - Цифровий оптичний роз'єм може мати позначення **SPDIF** або **SPDIF OUT**.

### Варіант №2: під'єднання аудіо за допомогою цифрового коаксіального кабелю

Хороша якість звуку

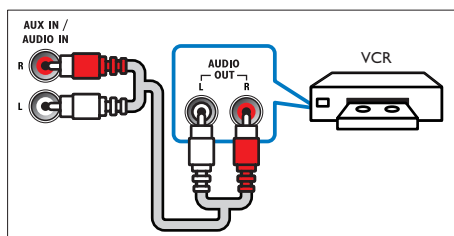


- 1 За допомогою коаксіального кабелю з'єднайте роз'єм **КОАКСІАЛЬНИЙ ВХІД** на системі SoundStage із роз'ємом **COAXIAL/DIGITAL OUT** на телевізорі або іншому пристрої.
  - Цифровий коаксіальний роз'єм може мати позначення **DIGITAL AUDIO OUT**.

### Варіант №3: під'єднання аудіо за допомогою аналогових аудіокабелів

Стандартна якість звуку

- 1 За допомогою оптичного кабелю з'єднайте роз'єм **AUX IN** на системі SoundStage із роз'ємом **AUDIO OUT** на телевізорі або іншому пристрої.



# 5 Використання системи SoundStage

У цьому розділі подано інформацію про використання системи SoundStage для відтворення медіафайлів із різних джерел.

## Перед використанням

- Виконайте потрібні під'єднання, описані в короткому посібнику та в посібнику користувача.
- Перемикніть телевізор на потрібне джерело для системи SoundStage.

---

## Налаштування гучності

- 1 Щоб збільшити чи зменшити рівень гучності, поверніть регулятор потужності або натисніть **VOLUME +/-** на пульті дистанційного керування.
  - Щоб вимкнути звук, натисніть кнопку **⏏**.
  - Щоб відновити звук, натисніть кнопку **⏏** ще раз або натисніть кнопку **VOLUME +/-**.

---

## Вибір параметрів звуку

У цьому розділі описано, як вибрати оптимальні параметри звуку для відтворення файлів із музикою або відео.

---

### Режим об'ємного звуку

Насолоджуйтеся абсолютним звуком завдяки режимам об'ємного звуку.

- 1 Щоб вибрати режим об'ємного звуку чи стереозвуку, кілька разів натисніть **SURR**.

---

### Еквалайзер

Змініюйте налаштування високих та низьких частот системи SoundStage.

- 1 Щоб змінити рівень високих чи низьких частот, натисніть **TREBLE +/-** чи **BASS +/-**.

---

### Нічний режим

Для тихого прослуховування притишуйте голосні звуки під час відтворення аудіо. Нічний режим доступний лише для звукових доріжок Dolby Digital.

- 1 Щоб увімкнути чи вимкнути нічний режим, натисніть **NIGHT MODE**.

---

## MP3-програвач

Під'єднуйте MP3-програвач і слухайте аудіофайли або музику.

### Що потрібно?

- MP3-програвач.
  - 3,5-мм стерео аудіокабель.
- 1 За допомогою 3,5-мм стерео аудіокабелю під'єднайте MP3-програвач до роз'єму **AUDIO IN** на системі SoundStage.
  - 2 Натисніть кнопку **AUDIO IN** на пульті дистанційного керування.
  - 3 За допомогою кнопок на MP3-програвачі виберіть і відтворіть аудіофайли або музику.

---

## Відтворення аудіо через Bluetooth

За допомогою Bluetooth з'єднайте систему SoundStage із пристроєм з підтримкою Bluetooth (наприклад, iPad, iPhone, iPod touch, телефоном Android чи ноутбуком) і слухайте аудіофайли, збережені на пристрої, через SoundStage.

## Що потрібно?

- Пристрій Bluetooth із підтримкою профілю Bluetooth A2DP, AVRCP та версією Bluetooth 3.0 + EDR.
  - Робочий діапазон між системою SoundStage і пристроєм Bluetooth становить приблизно 10 метрів.
- 1 На пульті дистанційного керування натисніть **Bluetooth**, щоб перемкнути систему SoundStage у режим Bluetooth.  
↳ З'явиться напис **[BT]**.
  - 2 На пристрої Bluetooth увімкніть функцію Bluetooth, знайдіть і виберіть **PhilipsHTL4110B** для з'єднання (про увімкнення функції Bluetooth читайте в посібнику користувача пристрою Bluetooth).
  - 3 Зачекайте, поки система SoundStage подасть звуковий сигнал.  
↳ З'явиться напис **[BT]**.  
↳ У разі помилки з'єднання напис **[BT]** блимає.
  - 4 Виберіть і відтворіть аудіофайли чи музику на пристрої Bluetooth.
    - Якщо під час відтворення Вам телефонують, відтворення музики призупиняється. Відтворення продовжується після завершення виклику.
    - Якщо пристрій Bluetooth підтримує профіль AVRCP, на пульті дистанційного керування можна натиснути **◀ / ▶**, щоб перейти до потрібної доріжки, або **▶||**, щоб призупинити чи продовжити відтворення.
  - 5 Щоб вийти з режиму Bluetooth, виберіть інше джерело.
    - Коли повернутися у режим Bluetooth, з'єднання Bluetooth залишається активним.

## Примітка

- Передача музики може перериватися через перешкоди між пристроєм і системою SoundStage, такі як стіна, металевий корпус, який покриває пристрій, чи інші пристрої поблизу, які працюють на тій самій частоті.
- Щоб з'єднати систему SoundStage з іншим пристроєм Bluetooth, натисніть та утримуйте **Bluetooth** на пульті дистанційного керування для від'єднання пристрою Bluetooth, який наразі під'єднано.

## Відтворення музики через NFC

NFC (зв'язок на невеликих відстанях) – це технологія, що створює зв'язок на невеликій відстані між NFC-сумісними пристроями, наприклад мобільними телефонами.

### Що потрібно?

- Пристрій Bluetooth із функцією NFC.
- Для з'єднання у пару прикладіть NFC-пристрій до позначки **NFC** на цьому виробі.
- Робочий діапазон між головним блоком (лівим і правим гучномовцями) і пристроєм NFC становить приблизно 10 метрів.

- 1 На пристрої Bluetooth увімкніть функцію NFC (детальну інформацію читайте в посібнику користувача пристрою).
- 2 Торкніться NFC-пристроєм позначки **NFC** на цьому виробі та тримайте доти, поки цей виріб не подасть звуковий сигнал.  
↳ Пристрій NFC під'єднано до цього виробу через Bluetooth. З'явиться напис **[BT]**.
- 3 Виберіть і відтворіть аудіофайли чи музику на пристрої NFC.
  - Щоб роз'єднати пристрої, знову торкніться пристроєм NFC позначки **NFC** на цьому виробі.

## USB-накопичувачі

Слухайте аудіо з USB-накопичувача, такого як MP3-програвач, флеш-накопичувач USB тощо.

### Що потрібно?

- USB-накопичувач, відформатований для файлової системи FAT або NTFS і сумісний із класом носіїв великої ємності.
- Кабельний USB-подовжувач (якщо USB-накопичувач не входить у роз'єм).
- Файл формату MP3 або WMA на USB-накопичувачі.

- 1 Під'єднайте USB-накопичувач до системи SoundStage.
- 2 Натисніть кнопку **USB** на пульті дистанційного керування.  
↳ Відобразиться **[USB]**.
- 3 Для керування відтворенням користуйтеся пультом дистанційного керування.

Кнопка	Дія
▶	Відтворення, призупинення або відновлення відтворення.
◀/▶	Перехід до попередньої або наступної доріжки.

### Примітка

- Цей виріб може бути несумісним із певними типами USB-накопичувачів.
- У разі використання кабельного USB-подовжувача, концентратора USB або універсального USB-пристрою для зчитування USB-накопичувач може бути не розпізнано.
- Протоколи PTP цифрового фотоапарата не підтримуються.
- Не виймайте USB-накопичувач, коли з нього зчитуються дані.
- Музичні файли, захищені технологією DRM (MP3, WMA), не підтримуються.
- Підтримується USB-роз'єм: 5 В ---, 1 А.

## Автоматичний перехід у режим очікування

У разі відтворення мультимедійного вмісту з під'єданого пристрою система SoundStage автоматично переходить у режим очікування, якщо:

- протягом 30 хвилин не натиснено жодної кнопки;
- протягом 30 хвилин не розпочато відтворення аудіо/відео з під'єданого пристрою (крім USB-пристрою).

## Застосування заводських налаштувань

Налаштування виробу можна скинути до стандартних налаштувань, встановлених на виробництві.

- 1 У режимі очікування натисніть та утримуйте **Ⓞ** на головному блоці протягом принаймні 5 секунд, поки виріб не увімкнеться.

# 6 Специфікації пристрою

## Примітка

- Технічні характеристики та дизайн виробу можуть бути змінені без попередження.

## Підсилювач

- Загальна вихідна потужність: 80 Вт RMS (+/- 0,5 дБ, 10% THD)
- Частотна характеристика: 20 Гц – 20 кГц / ±3 дБ
- Співвідношення "сигнал-шум": > 65 дБ (CCIR) / (за шкалою А)
- Вхідна чутливість:
  - AUX: 2 В rms
  - AUDIO IN: 1 В rms

## Звук

- Цифровий аудіовхід S/PDIF:
  - Коаксіальний: IEC 60958-3
  - Оптичний: TOSLINK

## USB

- Сумісність: Hi-Speed USB (2.0)
- Підтримка класу: клас накопичувачів USB (MSC)
- Файлова система: FAT16, FAT32, NTFS
- Максимальний об'єм пам'яті: < 64 Гб
- Підтримує формати файлів MP3 та WMA
- Частота дискретизації:
  - MP3: 8 кГц, 11 кГц, 12 кГц, 16 кГц, 22 кГц, 24 кГц, 32 кГц, 44,1 кГц, 48 кГц
  - WMA: 44,1 кГц, 48 кГц
- Постійна швидкість передачі даних:
  - MP3: 8–320 кбіт/с
  - WMA: 32–192 кбіт/с

- Версія:
  - WMA: V7, V8, V9

## Bluetooth

- Профілі Bluetooth: A2DP, AVRCP
- Версія Bluetooth: 3.0 + EDR

## ГОЛОВНИЙ БЛОК

- Живлення: 110–240 В змінного струму, 50/60 Гц
- Споживання енергії: 20 Вт
- Споживання енергії у режимі очікування: ≤ 0,5 Вт
- Опір гучномовця: 4 Ом
- Динаміки: 2 середньочастотні з овальним дифузorzом (1,5 дюйма x 5 дюймів) + 2 високочастотні (1-дюймові) + 1 низькочастотний (4-дюймовий)
- Розміри (ШxВxГ): 701 x 68 x 325 мм
- Вага: 6,3 кг
- Робоча температура і вологість: від 0 °С до 45 °С, вологість від 5% до 90% для будь-якого клімату
- Температура і вологість зберігання: від -40 °С до 70 °С, від 5% до 95%

## Батареї пульта ДК

- CR2025 (1 шт.)

# 7 Усунення несправностей



## Попередження

- небезпека ураження електричним струмом. Ніколи не знімайте корпус пристрою.

Щоб зберегти дію гарантії, ніколи не намагайтеся самостійно ремонтувати пристрій. Якщо під час використання цього програвача виникають певні проблеми, перш ніж звертатися до центру обслуговування, скористайтеся наведеними нижче порадами. Якщо проблему вирішити неможливо, отримайте підтримку на веб-сайті [www.philips.com/support](http://www.philips.com/support).

---

## Головний блок

Кнопки на системі SoundStage не працюють.

- Від'єднайте систему SoundStage від розетки на кілька хвилин, а потім знову під'єднайте.

---

## Звук

Відсутній звук із гучномовців системи SoundStage.

- Під'єднайте систему SoundStage до телевізора або інших пристроїв за допомогою аудіокабелю. А якщо систему SoundStage і телевізор під'єднано за допомогою з'єднання **HDMI ARC**, окреме аудіоз'єднання не потрібне.
- Скиньте налаштування системи SoundStage до стандартних значень.
- На пульті дистанційного керування виберіть відповідний аудіовхід.
- Перевірте, чи не вимкнено звук системи SoundStage.

Спотворений звук або відлуння.

- Якщо аудіо з телевізора відтворюється за допомогою системи SoundStage, перевірте, чи вимкнено звук телевізора.

---

## Bluetooth

Не вдається з'єднати пристрій із системою SoundStage.

- Пристрій не підтримує сумісних профілів, потрібних для системи SoundStage.
- Функцію Bluetooth на пристрої не увімкнено. Про увімкнення функції читайте в посібнику користувача пристрою.
- Пристрій під'єднано неправильно. Під'єднайте пристрій належним чином.
- Систему SoundStage уже під'єднано до іншого пристрою з функцією Bluetooth. Від'єднайте під'єднаний пристрій і спробуйте ще раз.

Низька якість відтворення аудіо з під'єданого пристрою Bluetooth.

- Низька якість прийому сигналу Bluetooth. Перемістіть пристрій ближче до системи SoundStage або усуньте перешкоди між ними.

Під'єднаний пристрій Bluetooth постійно під'єднується і від'єднується.

- Низька якість прийому сигналу Bluetooth. Перемістіть пристрій ближче до системи SoundStage або усуньте перешкоди між ними.
- Вимкніть функцію Wi-Fi на пристрої Bluetooth, щоб уникнути перешкод.
- Для деяких пристроїв Bluetooth з'єднання Bluetooth може вимикатися автоматично для економії енергії. Це не є ознакою збою в роботі системи SoundStage.

---

## NFC

Не вдається під'єднати пристрій до цього виробу через NFC.

- Перевірте, чи пристрій підтримує функцію NFC.
- Перевірте, чи на пристрої увімкнено функцію NFC (детальну інформацію шукайте в посібнику користувача пристрою).
- Для з'єднання у пару прикладіть NFC-пристрій до позначки **NFC** на цьому виробі.





Manufactured under license from Dolby Laboratories. Dolby and the double-D symbol are trademarks of Dolby Laboratories.



The terms HDMI and HDMI High-Definition Multimedia Interface, and the HDMI Logo are trademarks or registered trademarks of HDMI Licensing LLC in the United States and other countries.



The Bluetooth® word mark and logos are registered trademarks owned by Bluetooth SIG, Inc. and any use of such marks by WOOX is under license. Other trademarks and trade names are those of their respective owners.



The N Mark is a trademark or registered trademark of NFC Forum, Inc. in the United States and in other countries.

# ГАРАНТІЙНИЙ ТАЛОН

Україна

Місце для прикріплення  
касового і товарного чеків

**Модель:**

Заповнення обов'язково

**Серійний номер:**

Заповнення обов'язково

**Дата продажу:**

Заповнення обов'язково

**ПРОДАВЕЦЬ:**

**Назва торгової організації:**

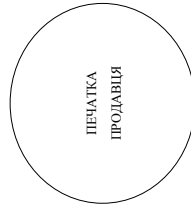
Заповнення обов'язково

**Телефон торгової організації:**

Заповнення обов'язково

**Адреса та E-mail:**

Заповнення бажано



Виріб отримав у справному стані, в повній комплектності, з інструкцією по експлуатації українською мовою. З усіма технічними характеристиками, функціональними можливостями і правилами експлуатації ознайомлений. Виріб оглянуто та перевірено в моїй присутності, претензій щодо якості і зовнішнього вигляду не маю. Все зазначене в інструкції по експлуатації та гарантійному талоні зобов'язуюсь виконувати і гарантую виконання всіма користувачами виробу.

З умовами гарантії ознайомлений і згоден.

(П.І.Б. та підпис покупця)

**Увага! Вимагайте повного заповнення гарантійного талону продавцем!**

Гарантійний талон не дійсний при його неправильному або неповному заповненні, без печатки продавця і підпису покупця. Касовий і товарний чеки про купівлю повинні бути прикріплені до цього гарантійного талону.

## Шановний Споживач!

### Дякуємо Вам за покупку виробу під торговою маркою Philips

При купівлі виробу переконатися правильність заповнення гарантійного талону. Серійний номер та найменування моделі придбаного Вами виробу повинні бути ідентичні запису в гарантійному талоні. Не допускається внесення в талон жодних змін, виправлень. У разі неправильного або неповного заповнення гарантійного талону, а також якщо чек не прикріплений до гарантійного талону при купівлі Вами виробу - негативо зверніться до продавця.

Виріб являється технічно складним товаром. При догляді до нього уважно вивчіть інструкції та правила експлуатації виробу. У ході експлуатації виробу не допускайте механічних пошкоджень корпусу, пошкодження всередину виробу, рідких, комах та ін. протягом усього терміну служби. Щоб уникнути механічних пошкоджень виробу при його продажі (давши гарантійний найменування моделі та серійного номеру на виробі). Щоб уникнути механічних пошкоджень виробу протягом всього терміну служби документи, що додаються до виробу при його продажі (давши гарантійний талон, товарний і касовий чеки, накладні, інструкції користувача та інші документи). Якщо в процесі експлуатації Ви виявите, що параметри роботи виробу відрізняються від зазначених в інструкції користувача, зверніться будь-ласка, до консультанта до Інформаційного Центру.

Виробник: «WOOX Innovations Limited» (WOOK Innovations Limited), п'ятий поверх будова Філіп Елестронікс, 5 Сайне Парк Іст Авеню, Гонконг Сайне Парк, Шантін, Нью Терріторієз, Гонконг. Імпортёр: ТОВ «ВООКС ІННОВЕШНІ УКРАЇНА», Україна, 03038, м. Київ, вул.М.Григоровича, 4. Якщо придбаний Вами виріб потребує спеціальної установки і підключення, рекомендуємо звернутися в організацію, що спеціалізується на наданні таких послуг. Особа (компанія), яка здійснила Ваш установку, несе відповідальність за правильність проведення роботи. Пам'ятайте, кваліфіковане встановлення та підключення виробу є готові для його подальшого правильного функціонування та гарантійного обслуговування.

### Термін та умови гарантії:

Назва виробу	Гарантійний строк*	Строк служби*
Домашні медіацентри	1 рік	5 років
Станіонарні аудіо / відеосистеми, програвачі, переносні автоматизовані, автомобільні медіацентри та підсилювачі	1 рік	3 роки
Портативні пристрої, переносні програвачі, диктофони, фотоапарати, ком'ютерні периферія, автомобільна акустика, підсилювачі	1 рік	1 рік
Приблизнопереносної пристрої, обслуговувальний пульт ДУ, навушники безпроводові		

\* *вважається з дня передачі товару споживачеві або з дня виготовлення, якщо дату передачі визначити неможливо. Дату виготовлення виробу Ви можете визначити по серійному номеру (xxxxRRHHxxxxx, де RR - рік, HH - номер тижня, x - будь-яка цифра). Приклад: A1021338123456 - дата виготовлення 28 тижень 2019р. У випадку укладення при визначенні дати виготовлення жеритьсья, будь ласка, до Інформаційного Центру.*

Ця гарантія поширюється тільки на виробі :

1. які мають повну ідентифікаційну інформацію, придбані та використовуються винятково для особистих, сімейних, домашніх і інших потреб, не пов'язаних з здійсненням підприємницької діяльності, по зазначеному терміну служби звернутися до авторизованого сервісного центру для проведення профілактичних робіт та отримання рекомендацій щодо подальшої експлуатації виробу.

2. офіційно імпортовані на територію України;

3. при пред'явленні гарантійного талону, заповненого в момент продажу товару, і з обов'язковим зазначенням: моделі виробу, серійного номеру, дати продажу і печатки торговельної організації;

Гарантіяне обслуговування не поширюється на виробі, недоліки яких виникли внаслідок :

1. порушення Споживачем правил експлуатації, зберігання або транспортування виробу;
2. вступлення або неналежного обслуговування виробу згідно рекомендацій інструкції по експлуатації;
3. використання неоригінальних аксесуарів та/або витратних матеріалів, передбачених інструкцією по експлуатації (якщо їх використання спричинило порушення працездатності виробу);
4. дій третіх осіб :
  - ремонту неуповноваженими особами, внесення несанкціонованих виробником конструктивних або схемотехнічних змін і змін програмного забезпечення;
  - відключення від Державних Технічних Стандартів (ГОСТ) і норм живлення, телекомунікаційних і кабельних мереж;
  - неправильної установки та/або підключення виробу;
  - підключення виробу до лінійного виробу/товару в не застурмуленому стані (будь-які з'єднання повинні здійснюватися тільки після відключення всіх виробів/товарів від електромережі).

5. дії непереборної сили (стихія, пожежа, блискавка тощо).

Гарантія не поширюється також на витратні матеріали та аксесуари включені, але не обмежені: наступними: проводові навушники, чохли, з'єднувальні кабелі, виробні з скла, змінені лампи, батареї та акумулятори, захисні екрани, інші деталі з обмеженням терміном експлуатації.

Гарантія не надається у разі виправлень і підпису неохочих документів, а також на неофіційно імпортовані виробі (гарантія надається організацією, яка імпортувала виробі).

Умови гарантії не порушують прав, наданих споживачеві згідно з чинним законодавством. Права надані споживачеві згідно зі ст. 8 Закону України «Про захист прав споживачів» виконуються тільки у разі підтвердження виявлення недоліків уповноваженими сервісними центрами.

Інформацію про найбільшкі до Вас сервісні центри, години їх роботи, а також інформацію про продукцію Philips Ви можете отримати в Інформаційному центрі за телефоном 0-800-500-697 (дзвінок безкоштовний зі стаціонарних телефонів) або на сайті [www.philips.ua](http://www.philips.ua).

**Зареєструйте свій виріб на сайті [www.Philips.ru/welcome](http://www.Philips.ru/welcome) і дізнайтеся про переваги участі в Клубі Philips**



Specifications are subject to change without notice

2014 © WOOX Innovations Limited. All rights reserved.

This product was brought to the market by WOOX Innovations Limited or one of its affiliates, further referred to in this document as WOOX Innovations, and is the manufacturer of the product. WOOX Innovations is the warrantor in relation to the product with which this booklet was packaged. Philips and the Philips Shield Emblem are registered trademarks of Koninklijke Philips N.V.

HTL4110B\_51\_UM\_V2.0

