

Register your product and get support at
www.philips.com/welcome

HTS5220



PHILIPS

Índice

1	Aviso	2	Reproduzir a partir de um leitor MP3	21
	Direitos de autor	2	Reprodução de um iPod ou iPhone	21
	Conformidade	2	Utilizar Philips Easylink	21
	Fusível (apenas para o Reino Unido)	2		
	Software de origem aberta	2		
	Marcas comerciais	2		
2	Importante	4		
	Segurança	4		
	Cuidados com o produto	5		
	Eliminação de pilhas e do produto antigo	5		
	Aviso de saúde relativo a 3D	6		
3	O sistema de cinema em casa	6		
	Unidade principal	6		
	Telecomando	7		
4	Ligar o sistema de cinema em casa	10		
	Conectores	10		
	Ligar ao televisor	11		
	Ligar áudio do televisor ou de outros dispositivos	12		
	Ligar uma base para iPod/iPhone Philips	12		
	Ligar a uma rede de computadores e à Internet	12		
	Ligar um adaptador USB Wi-Fi	13		
5	Utilizar o sistema de cinema em casa	14		
	Antes de começar	14		
	Aceder ao menu inicial	14		
	Escolher o som	14		
	Reproduzir um disco	15		
	Utilizar a função Visualização extra em Blu-ray	16		
	Aceder a BD-Live em Blu-ray	16		
	Reproduzir vídeo 3D	16		
	Reproduzir a partir de um dispositivo USB de armazenamento	17		
	Mais funcionalidades de reprodução para o disco ou USB	17		
	Reproduzir a partir do PC (DLNA)	19		
	Reproduzir a partir de rádio	20		
	Ligar áudio do televisor ou de outros dispositivos	20		
6	Alterar as definições	22		
	Aceder ao menu de configuração	22		
	Alterar as definições de vídeo	22		
	Alterar as definições de áudio	23		
	Configurar a ligação de rede	23		
	Configurar a função EasyLink	23		
	Alterar as definições das preferências	24		
	Alterar as definições avançadas	25		
7	Actualização de software	25		
	Verificar a versão do software	25		
	Actualizar o software a partir da rede	25		
	Actualizar o software a partir de um dispositivo USB	26		
8	Especificações do produto	26		
9	Resolução de problemas	28		
10	Índice remissivo	30		

1 Aviso

Direitos de autor



Be responsible
Respect copyrights

Este item incorpora tecnologia de protecção contra cópia protegida pelas patentes dos E.U.A. e outros direitos de propriedade intelectual da Rovi Corporation. A manipulação e alteração são proibidas.

Direitos de autor no Reino Unido

A gravação e reprodução de material pode exigir autorização. Consulte o Copyright Act 1956 e os Performers Protection Acts 1958 a 1972.

Conformidade



Este produto cumpre os requisitos essenciais e outras disposições relevantes das Directivas 2006/95/CE (Baixa tensão), 2004/108/CE (CEM).

Fusível (apenas para o Reino Unido)

Este produto está equipado com uma ficha revestida aprovada. Caso seja necessário substituir o fusível, deve substituí-lo por um fusível do mesmo valor; conforme indicado na ficha (exemplo 10A).

- 1 Remova a capa do fusível e o fusível.
- 2 O fusível de substituição deve estar em conformidade com a norma BS 1362 e deve ter a marca de aprovação da ASTA. Se perder o fusível, contacte o seu revendedor para verificar qual é o tipo correcto.
- 3 Volte a colocar a capa do fusível.



Nota

- Para cumprir a directiva CEM (2004/108/CE), a ficha de alimentação deste produto não deve ser separada do cabo de alimentação.

Software de origem aberta

A Philips Electronics Singapore Pte Ltd disponibiliza-se a fornecer, mediante pedido, uma cópia do código de origem completo correspondente para pacotes de software de origem aberta com direitos de autor utilizados neste produto, para o qual esta oferta é solicitada pelas respectivas licenças. Esta oferta é válida durante um período máximo de três anos após a compra do produto para qualquer pessoa que receba esta informação. Para obter o código fonte, contacte open.source@philips.com. Se preferir não utilizar o correio electrónico ou se não receber o comprovativo de confirmação no período de uma semana após o envio da mensagem de correio electrónico para este endereço, escreva em inglês para "Open Source Team, Philips Intellectual Property & Standards, P.O. Box 220, 5600 AE Eindhoven, The Netherlands". Se não receber uma confirmação atempada da sua carta, envie uma mensagem de correio electrónico para o endereço acima. Os textos das licenças e os reconhecimentos do software de origem aberta utilizados neste produto estão incluídos num folheto em separado.

Marcas comerciais



Os logótipos "Blu-ray 3D" e "Blu-ray 3D" são marcas registadas da Blu-ray Disc Association.



BONUSVIEW™

BD LIVE e BONUSVIEW são marcas comerciais da Blu-ray Disc Association.



Java e todas as marcas comerciais e logótipos da Java são marcas comerciais ou marcas comerciais registadas da Sun Microsystems, Inc. nos Estados Unidos e/ou outros países.

AVCHD™

'AVCHD' e o logótipo 'AVCHD' são marcas comerciais da Matsushita Electric Industrial Co., Ltd e da Sony Corporation.

x.v.Colour

x.v.Colour é uma marca comercial da Sony Corporation.



DLNA®, o logótipo DLNA e DLNA CERTIFIED® são marcas comerciais, marcas de serviço ou marcas de certificação da Digital Living Network Alliance.



Fabricado sob licença da Dolby Laboratories. Dolby e o símbolo de duplo D são marcas comerciais da Dolby Laboratories.



Fabrico sob licença no âmbito das patentes dos E.U.A.: 5.451.942; 5.956.674; 5.974.380; 5.978.762; 6.226.616; 6.487.535; 7.392.195; 7.272.567; 7.333.929; 7.212.872 e outras patentes dos EUA e mundiais emitidas e pendentes. DTS e o símbolo são marcas registadas, & DTS-HD, DTS-HD Master Audio | Essential e os logótipos DTS são marcas registadas da DTS, Inc. O produto inclui software. © DTS, Inc. Todos os direitos reservados.



DivX®, DivX Certified® e os logótipos associados são marcas comerciais da DivX, Inc., sendo utilizadas sob licença.

DivX Ultra® Certified para reproduzir vídeo DivX® com funcionalidades avançadas e conteúdo superior.

SOBRE O VÍDEO DIVX: DivX® é um formato digital de vídeo criado pela DivX, Inc. Este dispositivo está oficialmente certificado pela DivX para reprodução de vídeo DivX. Para mais informação e ferramentas de software para converter os seus ficheiros em vídeo DivX, visite o site www.divx.com.

SOBRE O DIVX VIDEO-ON-DEMAND: Este dispositivo DivX Certified® tem de ser registado para poder reproduzir conteúdos DivX de Video-on-Demand (VOD). Para gerar o código de registo, localize a secção DivX VOD no menu de configuração do seu dispositivo. Aceda a vod.divx.com e introduza este código para concluir o processo de registo e obter mais informações sobre o DivX VOD.



Windows Media e o logótipo Windows são marcas registadas ou marcas comerciais registadas da Microsoft Corporation nos Estados Unidos e/ou em outros países.



HDMI e logótipo do HDMI e High-Definition Multimedia Interface são marcas comerciais ou marcas registadas da HDMI Licensing LLC nos Estados Unidos e noutros países.



Os logótipos USB-IF são marcas comerciais da Universal Serial Bus Implementers Forum, Inc.



2 Importante

Leia e compreenda todas as instruções antes de utilizar o sistema de cinema em casa. No caso de danos decorrentes do não cumprimento destas instruções, a garantia não se aplica.

Segurança

Risco de choque eléctrico ou incêndio!

- Nunca exponha o produto e os acessórios à chuva ou água. Nunca coloque recipientes com líquidos, tais como jarras, próximos do produto. Se forem derramados líquidos sobre o produto, desligue-o imediatamente da tomada. Contacte o Apoio ao Cliente da Philips para que o produto seja verificado antes de ser utilizado.
- Nunca coloque o produto e os acessórios perto de chamas ou fontes de calor, incluindo a exposição solar directa.
- Nunca insira objectos nos orifícios de ventilação ou noutras aberturas do produto.
- Quando a ficha de alimentação ou o dispositivo de ligação de um aparelho forem utilizados como dispositivo de desactivação, o dispositivo de desactivação deve estar pronto para ser utilizado de imediato.
- Desligue o produto da tomada eléctrica antes de tempestades com relâmpagos.
- Quando desligar o cabo de alimentação, puxe sempre pela ficha e nunca pelo cabo.

Risco de curto-circuito ou incêndio!

- Antes de ligar o produto à tomada eléctrica, certifique-se de que a tensão corresponde ao valor impresso na parte posterior ou inferior do produto. Nunca ligue o produto à tomada eléctrica se a tensão for diferente.

Risco de ferimentos ou danos no sistema de cinema em casa!

- Com produtos montáveis na parede, utilize apenas o suporte fornecido para montagem na parede. Fixe o suporte de montagem a uma parede que suporte o peso total do produto e do suporte. A Koninklijke Philips Electronics N.V. não se responsabiliza por uma montagem imprópria na parede que resulte em acidentes ou ferimentos.
- Com altifalantes com suportes, utilize apenas os suportes fornecidos. Fixe os altifalantes firmemente nos suportes. Coloque os suportes montados numa superfície plana que sustente o seu peso e o do altifalante.
- Nunca coloque o produto ou quaisquer outros objectos sobre o cabo de alimentação ou qualquer outro equipamento eléctrico.
- Se o produto for transportado a temperaturas inferiores a 5 °C, desembale o produto e aguarde até que a sua temperatura seja igual à temperatura ambiente, antes de ligá-lo à tomada eléctrica.
- Emite radiações de laser visíveis e invisíveis quando aberta. Evite a exposição ao feixe.
- Não toque na lente óptica no interior do compartimento do disco.

Risco de sobreaquecimento!

- Nunca instale este produto num espaço confinado. Deixe sempre um espaço de, pelo menos, 10 cm à volta do produto para permitir uma ventilação adequada. Certifique-se de que as cortinas ou outros objectos nunca cobrem os orifícios de ventilação do produto.

Risco de contaminação!

- Não misture pilhas (velhas com novas, de carbono com alcalinas, etc.).
- Retire as pilhas se estiverem gastas ou se não pretender utilizar o telecomando por um longo período de tempo.
- As pilhas contêm substâncias químicas e devem ser eliminadas correctamente.

Cuidados com o produto

- Não coloque outros objectos que não discos dentro da gaveta do disco.
- Não coloque discos deformados ou partidos dentro da gaveta do disco.
- Retire os discos da gaveta do disco se não for utilizar o produto durante um longo período de tempo.
- Utilize apenas panos de microfibras para limpar o produto.

Eliminação de pilhas e do produto antigo



O produto foi concebido e fabricado com materiais e componentes de alta qualidade, que podem ser reciclados e reutilizados.



Quando um produto tem este símbolo de um contentor de lixo com rodas e uma cruz sobreposta, significa que o produto é abrangido pela Directiva Europeia 2002/96/CE. Informe-se acerca do sistema de recolha selectiva local para produtos eléctricos e electrónicos.

Proceda de acordo com as regulamentações locais e não elimine os seus antigos produtos juntamente com o lixo doméstico.

A eliminação correcta do seu produto antigo evita potenciais consequências nocivas para o ambiente e para a saúde pública.



O produto contém pilhas abrangidas pela Directiva Europeia 2006/66/CE, as quais não podem ser eliminadas juntamente com o lixo doméstico.

Informe-se acerca dos regulamentos locais relativos ao sistema de recolha selectiva de pilhas, uma vez que a correcta eliminação ajuda a evitar consequências nocivas para o meio ambiente e para a saúde pública.

Aviso de saúde relativo a 3D

Se padecer, ou se tiver antecedentes na família, de epilepsia ou de ataques despoletados por fotossensibilidade, consulte um médico antes de se expor a fontes de luz intermitente, sequências rápidas de imagem ou visualização a 3D.

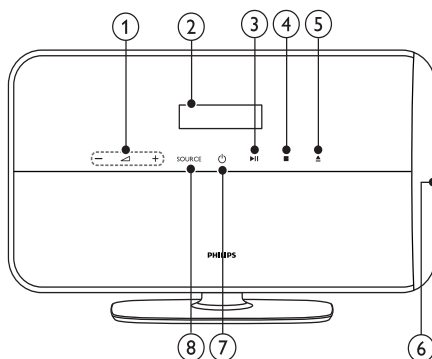
Para evitar desconforto, como vertigem, dor de cabeça ou desorientação, não recomendamos a visualização a 3D durante longos períodos de tempo. Se sentir qualquer desconforto, interrompa a visualização a 3D e não inicie nenhuma actividade potencialmente arriscada (por exemplo, conduzir um automóvel) até que os sintomas desapareçam. Se os sintomas persistirem, não retome a visualização a 3D sem consultar um médico primeiro.

Os pais devem monitorizar as crianças durante a visualização a 3D e assegurar-se de que estas não sentem nenhum desconforto, como mencionado acima. A visualização a 3D não é recomendada para crianças com idade inferior a seis anos, uma vez que o seu sistema visual não se encontra completamente desenvolvido.

3 O sistema de cinema em casa

Parabéns pela compra do seu produto e bem-vindo à Philips! Para tirar o máximo partido da assistência oferecida pela Philips, registe o sistema de cinema em casa em: www.philips.com/welcome.

Unidade principal



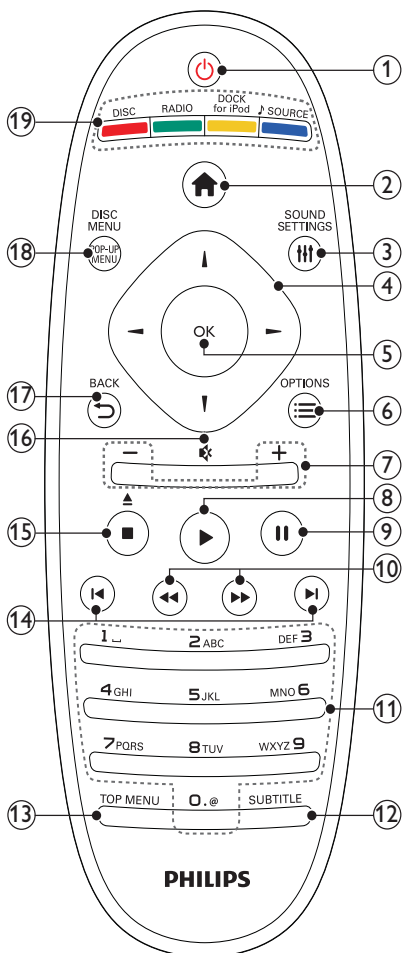
- 1 Aumenta ou diminui o volume.
- 2 **Painel de apresentação**
- 3 **(Reproduzir/Pausar)**
Inicia, faz uma pausa ou retoma a reprodução.
- 4 **(Parar)**
Pára a reprodução. No modo de rádio, apaga a estação de rádio predefinida actualmente.
- 5 **(Ejectar)**
Ejecta o disco do compartimento.
- 6 **Compartimento do disco**
- 7 **(Standby-Ligado)**
Liga o sistema de cinema em casa ou muda-o para o modo de espera.
- 8 **SOURCE**
Selecciona uma fonte de áudio/vídeo para o sistema de cinema em casa.

Telecomando

Nota

- O seu sistema de cinema em casa é fornecido com um dos seguintes telecomandos.

Telecomando - A



- 1 **⏻ (Standby-Ligado)**
 - Liga o sistema de cinema em casa ou muda-o para o modo de espera.
 - Com a função EasyLink activada, mantenha premido durante, pelo menos, três segundos para mudar todos os dispositivos compatíveis com HDMI CEC para o modo de espera.
- 2 **🏠 (Menu inicial)**

Acede ao menu inicial.
- 3 **🔊 SOUND SETTINGS**

Acede ou sai de várias opções de som.
- 4 **Botões de navegação**
 - Navega pelos menus.
 - No modo de rádio, prima esquerda ou direita para iniciar a procura automática.
- 5 **OK**
 - Confirma uma entrada ou selecção.
- 6 **☰ OPTIONS**
 - Acede a mais opções de reprodução durante a reprodução.
 - No modo de rádio, programa estações de rádio.
- 7 **+/- (Volume)**

Aumenta ou diminui o volume.
- 8 **▶ (Reprodução)**

Inicia ou retoma a reprodução.
- 9 **⏸ (Pausa)**

Pausa a reprodução.
- 10 **⏮ / ⏭ (Retrocesso rápido/Avanço rápido)**

Avanço ou retrocesso rápido. Prima repetidamente para alterar a velocidade de pesquisa.
- 11 **Botões alfanuméricos**

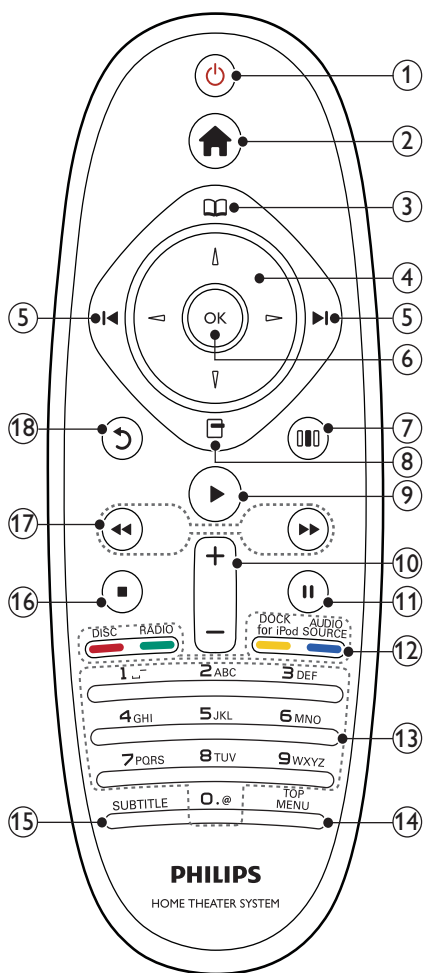
Introduz valores e letras (através da introdução tipo SMS).
- 12 **SUBTITLE**

Selecciona o idioma das legendas para vídeo.
- 13 **TOP MENU**

Acede ao menu principal de um disco de vídeo.

- 14 **◀ / ▶ (Anterior/Seguinte)**
- Salta para a faixa, capítulo ou ficheiro anterior ou seguinte.
 - No modo de rádio, selecciona uma estação de rádio programada.
- 15 **■ (Parar) / ▲ (Ejectar / Abrir/Fechar)**
- Pára a reprodução.
 - Mantenha premido para ejectar o disco ou abrir o compartimento do disco.
 - No modo de rádio, apaga a estação de rádio predefinida actualmente.
- 16 *** (Sem som)**
Desactiva o som ou repõe o volume.
- 17 **↶ BACK**
Regressa a um ecrã anterior do menu.
- 18 **POP-UP MENU/DISC MENU**
Acede ou sai do menu do disco.
- 19 **Botões fonte**
- **Botões coloridos** (para discos Blu-ray): Seleccionam tarefas ou opções.
 - **DISC**: Muda para a fonte do disco.
 - **RADIO**: Muda para rádio FM.
 - **DOCK for iPod**: Muda para uma base para iPod/iPhone da Philips.
 - **SOURCE**: Selecciona uma fonte de entrada de áudio.

Telecomando - B



- ① **⏻ (Standby-Ligado)**
- Liga o sistema de cinema em casa ou muda-o para o modo de espera.
 - Com a função EasyLink activada, mantenha premido durante, pelo menos, três segundos para mudar todos os dispositivos compatíveis com HDMI CEC para o modo de espera.
- ② **🏠 (Menu inicial)**
Acede ao menu inicial.
- ③ **📀 (Menu do disco)**
Acede ou sai do menu do disco.
- ④ **Botões de navegação**
- Navega pelos menus.
 - No modo de rádio, prima esquerda ou direita para iniciar a procura automática.
- ⑤ **⏮ / ⏭ (Anterior/Seguinte)**
- Salta para a faixa, capítulo ou ficheiro anterior ou seguinte.
 - No modo de rádio, selecciona uma estação de rádio programada.
- ⑥ **OK**
Confirma uma entrada ou selecção.
- ⑦ **🔊 (Opções de som)**
Acede ou sai de várias opções de som.
- ⑧ **⏸ (Opções)**
- Acede a mais opções de reprodução durante a reprodução.
 - No modo de rádio, programa estações de rádio.
- ⑨ **▶(Reprodução)**
Inicia ou retoma a reprodução.
- ⑩ **+/- (Volume)**
Aumenta ou diminui o volume.
- ⑪ **⏸ (Pausa)**
Pausa a reprodução.
- ⑫ **Botões fonte / Botões coloridos**
- Discos Blu-ray: Seleccionam tarefas ou opções.
 - **AUDIO SOURCE**: Selecciona uma fonte de entrada de áudio.
 - **DOCK for iPod**: Muda para uma base para iPod/iPhone da Philips.
 - **RADIO**: Muda para rádio FM.
 - **DISC**: Muda para a fonte do disco.
- ⑬ **Botões alfanuméricos**
Introduz valores e letras (através da introdução tipo SMS).
- ⑭ **TOP MENU**
Acede ao menu principal de um disco de vídeo.
- ⑮ **SUBTITLE**
Selecciona o idioma das legendas para vídeo.
- ⑯ **■ (Parar)**
- Pára a reprodução.
 - Mantenha premido para ejectar o disco ou abrir o compartimento do disco.
 - No modo de rádio, apaga a estação de rádio predefinida actualmente.
- ⑰ **⏮ / ⏭ (Retrocesso rápido/Avanço rápido)**
Avanço ou retrocesso rápido. Prima repetidamente para alterar a velocidade de pesquisa.
- ⑱ **⏪ (Atrás)**
Regressa a um ecrã anterior do menu.

4 Ligar o sistema de cinema em casa

Esta secção ajuda-o a ligar o sistema de cinema em casa a um televisor e a outros dispositivos. As ligações básicas do sistema de cinema em casa aos seus acessórios são apresentadas na Instalação Rápida. Para um guia interactivo global, consulte www.connectivityguide.philips.com.

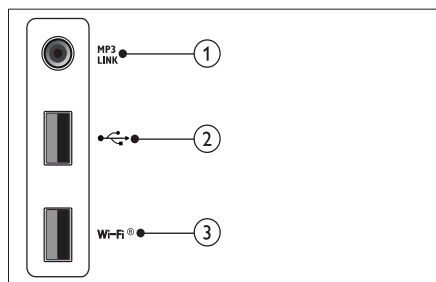
Nota

- Consulte a placa do modelo na parte posterior ou na parte de baixo do produto para obter informações sobre a sua identificação e os níveis de energia.
- Antes de realizar ou alterar quaisquer ligações, confirme que todos os dispositivos foram desligados da tomada eléctrica.

Conectores

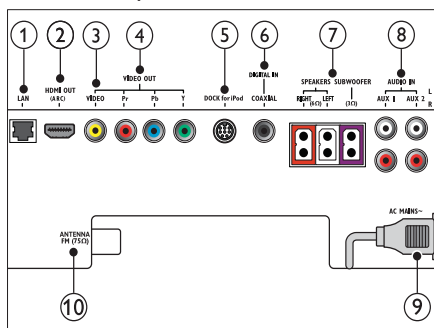
Ligue outros dispositivos ao seu sistema de cinema em casa.

Conectores laterais



- ① **MP3 LINK**
Entrada de áudio de um leitor de MP3.
- ② **USB**
Entrada de áudio, vídeo ou imagem de um dispositivo USB de armazenamento.
- ③ **Wi-Fi®**
Liga a um adaptador USB Wi-Fi. (Modelo: Philips WUB1110, vendido em separado.)

Conectores posteriores



- ① **LAN**
Liga à entrada LAN num modem de banda larga ou router.
- ② **HDMI OUT (ARC)**
Liga à entrada HDMI no televisor.
- ③ **VIDEO OUT-VIDEO**
Liga à entrada de vídeo composto no televisor.
- ④ **VIDEO OUT-Y Pb Pr**
Liga à entrada de vídeo componente no televisor.
- ⑤ **DOCK for iPod**
Liga a uma base para iPod/iPhone da Philips. (Modelo: Philips DCK3060, vendido em separado.)
- ⑥ **DIGITAL IN-COAXIAL**
Liga à saída de áudio coaxial no televisor ou num dispositivo digital.
- ⑦ **SPEAKERS/SUBWOOFER**
Liga aos altifalantes e subwoofer fornecidos.
- ⑧ **AUDIO IN-AUX 1/AUX 2**
Liga à saída de vídeo analógica no televisor ou num dispositivo analógico.
- ⑨ **AC MAINS~**
Liga à fonte de alimentação.
- ⑩ **ANTENNA FM 75Ω**
Liga a antena FM para a recepção de rádio.

Ligar ao televisor

Ligue o sistema de cinema em casa directamente a um televisor através de um dos seguintes conectores (ordenado da qualidade mais alta para a qualidade de base):

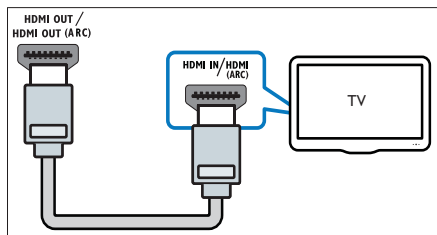
- 1 HDMI
- 2 Vídeo componente
- 3 Vídeo composto

Opção 1: ligar ao televisor através de HDMI

Nota

- O conector HDMI no televisor pode estar identificado com **HDMI IN** ou **HDMI ARC**.
- Se o televisor suportar HDMI Audio Return Channel (ARC), pode utilizá-lo para emitir áudio digital para o sistema de cinema em casa.
- Se o HDTV possuir um conector DVI, ligue com um adaptador HDMI/DVI.
- Se o televisor suportar EasyLink HDMI CEC, controle o sistema de cinema em casa e o televisor com um único telecomando (consulte 'Utilizar Philips EasyLink' na página 21).

(Cabo não fornecido)

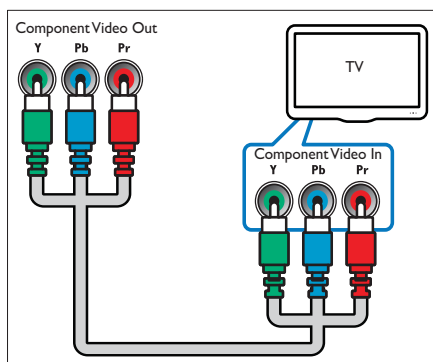


Opção 2: ligar ao televisor através de YPbPr (vídeo componente)

Nota

- O cabo ou o conector de vídeo componente podem ter a indicação **Y Cb Cr** ou **YUV**.

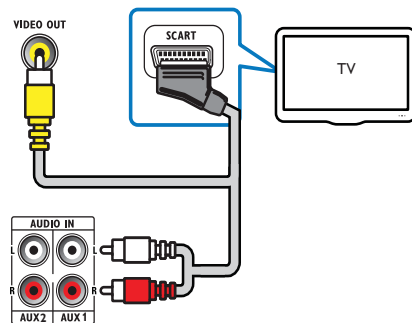
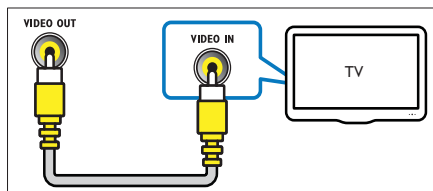
(Cabo não fornecido)



Opção 3: ligar ao televisor através de vídeo composto (CVBS)

Nota

- O cabo ou o conector de vídeo composto podem ter a indicação **AV IN**, **VIDEO IN**, **COMPOSITE** ou **BASEBAND**.



Ligar áudio do televisor ou de outros dispositivos

Utilize o sistema de cinema em casa para reproduzir áudio do televisor ou de outros dispositivos, tais como um descodificador de cabo.

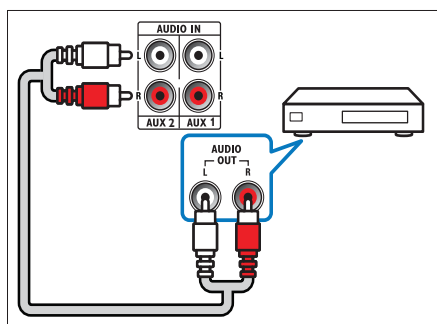
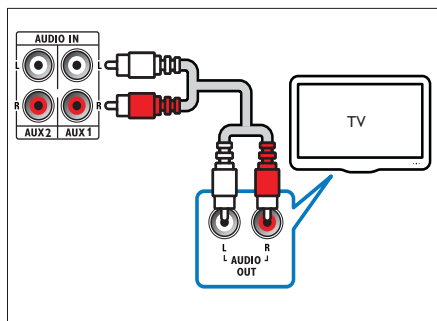


Dica

- Prima **SOURCE / AUDIO SOURCE** repetidamente para seleccionar a saída de áudio da sua ligação.

Opção 1: ligar áudio através de cabos áudio analógicos

(Cabo não fornecido)



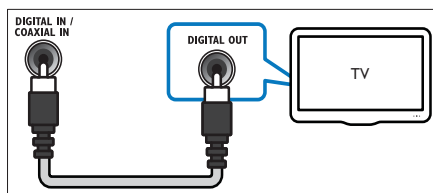
Opção 2: ligar áudio através de cabo coaxial



Nota

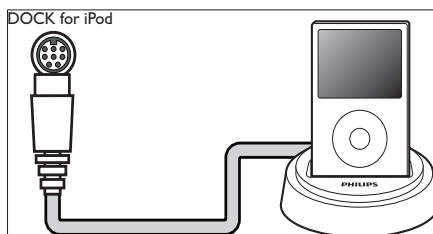
- O cabo ou o conector coaxial digital pode ter a indicação **COAXIAL/DIGITAL OUT** ou **SPDIF OUT**.

(Cabo não fornecido)



Ligar uma base para iPod/iPhone Philips

(Base para iPod/iPhone da Philips não fornecida)



Ligar a uma rede de computadores e à Internet

Ligue o sistema de cinema em casa a uma rede de computadores e desfrute de:

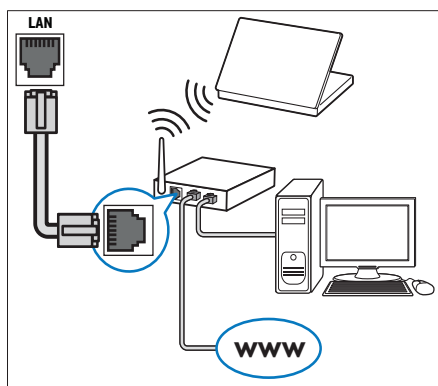
- **Conteúdo multimédia transmitido a partir do seu computador:** visualize fotografias, reproduza música e veja vídeos transmitidos a partir do seu computador (consulte 'Reproduzir a partir do PC (DLNA)' na página 19).

- **Actualização de software:** actualize o software do sistema de cinema em casa através da rede (consulte 'Actualizar o software a partir da rede' na página 25).

Do que necessita:

- Um router de rede (com DHCP activado).
- Um cabo de rede (RJ45).
- Um computador com software de servidor multimédia instalado (consulte 'Configurar o software de servidor multimédia' na página 19).
- Para a actualização de software, assegure-se que o router de rede tem acesso à Internet e que não existem restrições de firewalls ou de outros sistemas de segurança.

(Cabo não fornecido)



Configurar a ligação de rede

- 1 Ligue o sistema de cinema em casa a um router de rede através de uma ligação de rede com ou sem fios (consulte 'Ligar um adaptador USB Wi-Fi' na página 13).
- 2 Ligar o televisor e mudar para a fonte correcta para o sistema de cinema em casa.
- 3 Prima **▲** (Menu inicial).
- 4 Selecciona **[Configuração]** e, em seguida, prima **OK**.

- 5 Selecciona **[Rede]** > **[Instalação de rede]** e, em seguida prima **OK**.
 - Para redes com fios, selecciona **[Com fios (Ethernet)]** e prima **OK**.
 - Para redes sem fios, selecciona **[Sem fios (Wi-Fi)]** e prima **OK**.
- 6 Siga as instruções no televisor para completar a configuração.
 - ↳ O sistema de cinema em casa liga-se à Internet. Se a ligação falhar, selecciona **[Tentar de novo]** e prima **OK**.
- 7 Selecciona **[Concluir]** e prima **OK** para sair.

! Atenção

- Familiarize-se com o router de rede, com o software de servidor multimédia e com os princípios de rede antes de tentar ligar o sistema de cinema em casa a uma rede de computadores. Caso seja necessário, leia a documentação que acompanha os componentes de rede. A Philips não se responsabiliza por dados perdidos, danificados ou corrompidos.

Ligar um adaptador USB Wi-Fi

Compre um adaptador USB Wi-Fi (modelo: PHILIPS WUB1110) e configure a rede sem fios (consulte 'Configurar a ligação de rede' na página 13).



5 Utilizar o sistema de cinema em casa

Esta secção ajuda-o a utilizar o sistema de cinema em casa para reproduzir conteúdos multimédia de uma vasta gama de fontes.


Antes de começar

Certifique-se de que:

- Efectue as ligações necessárias e complete a configuração conforme descrito na Instalação Rápida.
- Ligue o televisor à fonte correcta do sistema de cinema em casa.


Aceder ao menu inicial

O menu inicial permite aceder a dispositivos ligados, a definições de áudio e vídeo e outras funcionalidades.


- 1 Prima  (**Menu inicial**).
↳ O menu inicial é apresentado.
- 2 Prima os **Botões de navegação** e **OK** para seleccionar o seguinte:
 - **[reproduzir disco]** : Inicia a reprodução do disco.
 - **[Navegar USB]** : Acede ao explorador de conteúdos do dispositivo de armazenamento USB ligado.
 - **[Navegar no iPod]** : Acede ao explorador de conteúdos do iPod ou iPhone ligado.
 - **[Navegar no PC]** : Acede ao explorador de conteúdos da rede de PC ligada.
 - **[Configuração]** : Acede aos menus para alterar a imagem, som e outras definições.

Escolher o som

Esta secção ajuda-o a escolher o som ideal para vídeo ou música.


- 1 Prima **SOUND SETTINGS** /  (**Opções de som**).
- 2 Prima os **Botões de navegação** (esquerda/direita) para aceder às opções de som.

Experiência de som	Descrição
AUTO VOLUME	Define um sinal de saída constante na saída dos altifalantes. Esta opção é mais adequada para entrada de áudio do televisor onde, normalmente, o nível do sinal comercial é superior ao conteúdo.
SOUND SURROUND	Selecciona um modo de som.
TREBLE	Ajusta a saída de alta frequência.
MID	Ajusta a saída de média frequência.
BASS	Ajusta a saída de baixa frequência.
AUDIO SYNC	Atrasa o áudio para corresponder ao vídeo.

- 3 Seleccione uma opção e, em seguida, prima **OK**.
- 4 Prima  **BACK** para sair.
Se não premir um botão num intervalo de cinco segundos, sai automaticamente do menu.


Alterar volume automático

Selecione o nível do volume que sai do seu televisor ou de outros dispositivos para o sistema de cinema em casa.

- 1 Prima **SOUND SETTINGS** /  (**Opções de som**).
- 2 Seleccione **AUTO VOLUME** e, em seguida, prima **OK**.
- 3 Prima os **Botões de navegação** (para cima/para baixo) para seleccionar **ON** ou **OFF**.
- 4 Prima **OK** para confirmar a escolha.


Alterar o modo de som surround

Experimente a sensação do som envolvente com os modos de som surround.

- 1 Prima **HISOUND SETTINGS** /  (Opções de som).
- 2 Selecciona **SURROUND** e, em seguida, prima **OK**.
- 3 Prima os **Botões de navegação** (para cima/para baixo) para seleccionar as definições seguintes:
 - **DOLBY VS** : Dolby Virtual Speaker.
 - **STEREO** : Som estéreo de dois canais. Ideal para ouvir música.
- 4 Prima **OK** para confirmar a escolha.


Alterar os sons agudos, intermédios e graves

Alterar as definições de alta frequência (agudos), da frequência intermédia (intermédios) e da baixa frequência (graves) do sistema de cinema em casa para se adaptar ao seu vídeo ou música.

- 1 Prima **HISOUND SETTINGS** /  (Opções de som).
- 2 Seleccionar **TREBLE**, **MID** ou **BASS** e premir **OK**.
- 3 Prima os **Botões de navegação** (para cima/para baixo) para ajustar o nível de frequência.
- 4 Prima **OK** para confirmar.

Sincronizar áudio com vídeo



Se o áudio e o vídeo não estiverem sincronizados, pode retardar o áudio para se sincronizar com o vídeo.

- 1 Prima **HISOUND SETTINGS** /  (Opções de som).
- 2 Selecciona **AUDIO SYNC** e, em seguida, prima **OK**.
- 3 Prima os **Botões de navegação** (para cima/para baixo) para sincronizar o áudio e o vídeo.
- 4 Prima **OK** para confirmar.

Reproduzir um disco

O sistema de cinema em casa pode reproduzir uma grande variedade de discos, incluindo vídeo, áudio e combinações de multimédia (por exemplo, um CD-R que contenha imagens JPEG e música MP3).

- 1 Introduza um disco no sistema de cinema em casa.
- 2 Prima **DISC** ou seccione **[reproduzir disco]** no menu inicial e prima **OK**.
 - ↳ O disco é reproduzido ou é apresentado o menu principal do disco.
- 3 Prima os seguintes botões para controlar a reprodução:

Botão	Ação
Botões de navegação	Navegar pelos menus.
OK	Confirma uma entrada ou selecção.
▶(Reprodução)	Inicia ou retoma a reprodução.
 	Pausa a reprodução.
■	Pára a reprodução.
◀ / ▶	Salta para a faixa, capítulo ou ficheiro anterior ou seguinte.
◀◀ / ▶▶	Avanço ou retrocesso rápido. Prima repetidamente para alterar a velocidade de pesquisa.
Botões de navegação (para cima/para baixo)	Roda a imagem para a esquerda ou para a direita.
SUBTITLE	Selecciona o idioma das legendas para vídeo.
POP-UP MENU/ DISC MENU /  (Menu do disco)	Acede ou sai do menu do disco.
☰OPTIONS /  (Opções)	Acede a mais opções de reprodução durante a reprodução.

Para formatos de vídeo tais como DivX e WMV:

- Para parar a reprodução, prima **■**.
- Para retomar a reprodução do vídeo a partir de onde a interrompeu, prima **▶** (**Reprodução**).
- Para reproduzir o vídeo desde o início, prima **OK**.

Nota

- Para reproduzir DivX DRM - ficheiros protegidos de um disco ou de um dispositivo de armazenamento USB - ligue o seu sistema de cinema em casa a um televisor através de um cabo HDMI.

Utilizar a função Visualização extra em Blu-ray

Os discos Blu-ray que suportam a função Bonus View (Visualização extra) (também denominada Picture-In-Picture) permitem visualizar conteúdos especiais, como os comentários dos realizadores, enquanto vê o filme.

- 1 Se necessário, active a BonusView (ou Picture-In-Picture) no menu do disco Blu-ray.
- 2 Durante a reprodução do filme, prima **≡** **OPTIONS** / **☰** (**Opções**).
↳ O menu de opções é apresentado.
- 3 Selecciona **[Seleção PIP] > [PIP]** e, em seguida prima **OK**.
↳ As opções PIP [1]/[2] dependem dos conteúdos de vídeo.
↳ O vídeo Picture-In-Picture é apresentado numa janela pequena.
- 4 Selecciona **[2º idioma áudio]** ou **[2º idioma legendas]** e, em seguida, prima **OK**.
- 5 Selecciona o idioma para reprodução e prima **OK**.

Nota

- Para desligar a Bonus View (Picture-in-Picture), prima **≡****OPTIONS** / **☰** (**Opções**), selecciona **[Seleção PIP] > [Desligar]** e prima **OK**.

Aceder a BD-Live em Blu-ray

Os discos Blu-ray com BD-Live incluem serviços exclusivos, como filmes e outros bónus on-line.

- 1 Prepare a ligação à Internet e configure a rede (consulte 'Ligar a uma rede de computadores e à Internet' na página 12).
- 2 Ligue o dispositivo USB de armazenamento ao sistema de cinema em casa.
- 3 Selecciona o ícone de BD-Live no menu do disco e, em seguida, prima **OK**.
↳ A função BD-Live começa a transferência. O tempo de transferência depende do disco e da sua ligação à Internet.
- 4 Prima os **Botões de navegação** para navegar na BD-Live.
- 5 Prima **OK** para seleccionar um item.

Nota

- A gama de serviços BD-Live depende do disco.
- Quando utiliza a função BD-Live, o fornecedor de conteúdos acede aos dados do disco e do sistema de cinema em casa.
- Utilize um dispositivo de armazenamento USB com 1 GB, no mínimo, de espaço livre para guardar os ficheiros transferidos.
- Se a memória for insuficiente para transferir conteúdos BD-Live, liberte espaço na memória (consulte 'Alterar as definições avançadas' na página 25).

Reproduzir vídeo 3D

O seu sistema de cinema em casa pode reproduzir vídeos 3D em televisores 3D.

Antes de começar, assegure-se de que:

- o seu televisor é 3D e está ligado ao seu sistema de cinema em casa através de HDMI,
- o seu disco é um disco Blu-ray 3D e
- tem óculos 3D compatíveis com o seu televisor 3D.

- 1 Insira um disco Blu-ray 3D no seu sistema de cinema em casa.
↳ O seu televisor muda para a fonte HDMI correcta e o disco é reproduzido automaticamente.

- 2 Se o disco não for reproduzido automaticamente, prima **DISC** ou seleccione **[reproduzir disco]** no menu inicial e, em seguida, prima **OK**.
- 3 Prima os botões de reprodução para controlar a reprodução.
Quando procura para a frente ou para trás e noutros modos de reprodução, o vídeo é a apresentado em 2D. Este regressa ao 3D quando volta à reprodução normal.
- 4 Coloque os óculos 3D e desfrute dos efeitos 3D.

Reproduzir discos 3D em 2D

- 1 Prima **⬆** (Menu inicial).
- 2 Seleccione **[Configuração] > [Vídeo] > [Vídeo 3D Blu-ray] > [Desligar]**.
- 3 Prima **OK**.
- 4 Reproduza o seu disco Blu-ray 3D.
↳ O vídeo 3D é apresentação a 2D.

Reproduzir a partir de um dispositivo USB de armazenamento

O sistema de cinema em casa está equipado com um conector USB que permite visualizar fotografias, ouvir música ou ver filmes armazenados num dispositivo USB de armazenamento.

- 1 Ligue o dispositivo USB de armazenamento ao sistema de cinema em casa.
- 2 Prima **⬆** (Menu inicial).
↳ O menu inicial é apresentado.
- 3 Seleccione **[Navegar USB]** e, em seguida, prima **OK**.
↳ Aparece um navegador de conteúdos.
- 4 Seleccione um ficheiro e, em seguida, prima **OK**.
- 5 Prima os botões de reprodução para controlar a reprodução (consulte 'Reproduzir um disco' na página 15).

Nota

- Se o dispositivo USB de armazenamento não encaixar no conector, utilize um cabo de extensão USB.
- O sistema de cinema em casa não é compatível com câmaras digitais que necessitem de um programa informático para apresentar fotografias.
- O dispositivo USB deve ter formatação NTFS ou FAT e estar em conformidade com a classe de armazenamento em massa.

Mais funcionalidades de reprodução para o disco ou USB

Estão disponíveis várias funções avançadas para reprodução de vídeo ou imagens a partir de um disco ou dispositivo USB de armazenamento.

Utilizar opções de vídeo

Aceder a diversas funções úteis enquanto está a ver vídeo.

Nota



- As opções de vídeo disponíveis dependem da fonte de vídeo.

- 1 Prima **≡OPTIONS / ⌘ (Opções)**.
↳ É apresentado o menu de opções de vídeo.
- 2 Prima os **Botões de navegação** e **OK** para seleccionar e ajustar:
 - **[Idioma áudio]** : Selecciona o idioma de áudio para vídeo.
 - **[Idioma legendas]** : Selecciona o idioma das legendas para vídeo.
 - **[Ajuste de legendas]** : Ajusta a posição das legendas no ecrã.
 - **[Info]** : Apresenta informações sobre o que está a ser reproduzido.
 - **[Conj. caract.]** : Selecciona um conjunto de caracteres compatível com as legendas do DivX.

- **[Pesquisa por hora]** : Avança para uma secção específica do vídeo ao introduzir a hora da cena.
- **[2º idioma áudio]** : Selecciona um segundo idioma de áudio para reprodução.
- **[2º idioma legendas]** : Selecciona um segundo idioma de legendas para reprodução.
- **[Títulos]** : Selecciona um título específico.
- **[Capítulos]** : Selecciona um capítulo específico.
- **[Lista de ângulos]** : Selecciona um ângulo de câmara diferente.
- **[Menus]** : Apresenta o menu do disco.
- **[Seleção PIP]** : Apresenta a janela Picture-in-Picture (Imagem-em-imagem).
- **[Zoom]** : Aumenta o zoom de uma cena de vídeo ou imagem. Prima os **Botões de navegação** (esquerda/direita) para seleccionar um factor de zoom.
- **[Repetir]** : Repete um capítulo ou título.
- **[Repetir A-B]** : Marca dois pontos dentro de um capítulo ou faixa para repetição da reprodução ou desliga o modo de repetição.
- **[Definições da imagem]** : Selecciona uma definição de cor predefinida.
- **[Zoom]** : Aumenta o zoom de uma cena de vídeo ou imagem. Prima os **Botões de navegação** (esquerda/direita) para seleccionar um factor de zoom.
- **[Info]** : Apresenta a informação da imagem.
- **[Duração/diapositivo]** : Define a velocidade de apresentação de cada imagem numa apresentação de diapositivos.
- **[Animação de diap.]** : Selecciona a animação para a apresentação de diapositivos.
- **[Definições da imagem]** : Selecciona uma definição de cor predefinida.
- **[Repetir]** : Repete uma pasta seleccionada.



Utilizar opções de imagens

Aceder a diversas funções úteis enquanto está a ver imagens.

- 1 Prima  **OPTIONS** /  (**Opções**).
↳ É apresentado o menu de opções de imagem.
- 2 Prima os **Botões de navegação** e **OK** para seleccionar e ajustar:
 - **[Rodar +90]** : Roda a imagem 90 graus para a direita.
 - **[Rodar -90]** : Roda a imagem 90 graus para a esquerda.


Utilizar opções de áudio

Aceder a funções úteis enquanto é reproduzido áudio.

- 1 Prima  **OPTIONS** /  (**Opções**) repetidamente para percorrer as seguintes funções:
 - **REPEAT TRACK** : Repete a faixa actual.
 - **REPEAT DISC** : Repete todas as faixas do disco ou pasta.
 - **REPEAT RANDOM** : Reproduz faixas de áudio por ordem aleatória.
 - **REPEAT OFF** : Desliga o modo de repetição.

Reproduzir uma apresentação de diapositivos musical

Reproduza música e imagens simultaneamente para criar uma apresentação de diapositivos musical.

- 1 Seccione uma faixa de música e prima **OK**.
- 2 Prima  **BACK** e vá para a pasta de imagens.
- 3 Seccione uma imagem e prima **OK** para iniciar a apresentação de diapositivos.

- 4 Prima **■** para parar a apresentação de diapositivos.
- 5 Prima **■** novamente para parar a reprodução de música.

Reproduzir a partir do PC (DLNA)

Quando liga o seu sistema de cinema em casa à sua rede doméstica, pode reproduzir música, fotografias e vídeo de um computador ou outro servidor multimédia nessa rede.

Do que necessita:

- Uma rede doméstica com ou sem fios, ligada com um router Universal Plug and Play (uPnP).
- Um adaptador USB sem fios da Philips ou uma LAN com capacidade para ligar o seu sistema de cinema em casa à sua rede doméstica.
- Um servidor de multimédia, como:
- um PC com Windows Media Player 11 ou superior; ou
- um Mac com servidor Twonky Media Server.

Para obter ajuda sobre como utilizar outros servidores multimédia, como o TVersity, consulte o Web site do servidor multimédia.

Configurar o software de servidor multimédia

Antes de começar:

- Ligue o seu sistema de cinema em casa à sua rede (consulte 'Ligar a uma rede de computadores e à Internet' na página 12) doméstica.
- Ligue seu PC à mesma rede doméstica.
- Assegure-se de que o firewall do PC permite executar programas do Windows Media Player.

No Microsoft Windows Media Player 11


- 1 Ligue o sistema de cinema em casa a um router (consulte 'Ligar a uma rede de computadores e à Internet' na página 12) de rede.

- 2 Ligue o computador e o router.
 - 3 Abra o Windows Media Player no computador.
 - 4 Selecciona **Biblioteca > Partilha de Multimédia** e selecciona as definições para partilhar os seus ficheiros multimédia.
 - 5 Selecciona **Biblioteca > Adicionar à Biblioteca** e selecciona as definições para partilhar a pasta que contém os seus ficheiros multimédia.
 - 6 Selecciona **Opções avançadas** e, em seguida, adicione as pastas a partilhar.
 - 7 Selecciona **Biblioteca > Aplicar Alterações às Informações de Multimédia** para activar as alterações.
- ### No Twonky Media (v4.4.2) do Mac OS X
- 1 Ligue o sistema de cinema em casa a um router (consulte 'Ligar a uma rede de computadores e à Internet' na página 12) de rede.
 - 2 Ligue o Macintosh e o router.
 - 3 Visite www.twonkymedia.com para adquirir o software ou para transferir uma versão gratuita para 30 dias para seu Macintosh.
 - 4 Abra o Twonky Media no Macintosh.
 - ↳ A definição para partilha de multimédia é ligada por padrão, permitindo-lhe assim adicionar pastas directamente para a partilha de multimédia.
 - 5 Selecciona **Basic Setup (Configuração básica) > Sharing (Partilha)** e, em seguida, selecciona as definições para adicionar uma localização de pasta e adicionar mais pastas.
 - 6 Selecciona **Save Changes (Guardar alterações)** para activar as alterações.

Reproduzir conteúdo multimédia

Nota





- Antes de reproduzir conteúdo multimédia do computador, certifique-se de que o sistema de cinema em casa está ligado à rede de computadores e o software de servidor multimédia está configurado correctamente.

- 1 Prima  (**Menu inicial**).
↳ O menu inicial é apresentado.
- 2 Selecciona [**Navegar no PC**] e, em seguida, prima **OK**.
↳ Aparece um navegador de conteúdos.
- 3 Selecciona um ficheiro e, em seguida, prima **OK**.
- 4 Prima os botões de reprodução para controlar a reprodução (consulte 'Reproduzir um disco' na página 15).

Reproduzir a partir de rádio

O sistema de cinema em casa pode memorizar até 40 estações de rádio.

- 1 Verifique se a antena FM está ligada.
- 2 Prima **RADIO**.
↳ "AUTO INSTALL...PRESS PLAY" é apresentado no visor se ainda não tiver instalado nenhuma estação de rádio. Prima **▶(Reprodução)**.
- 3 Prima os seguintes botões para controlar a reprodução:

Botão	Acção
	Selecciona uma estação de rádio programada.
Botões de navegação (esquerda/direita)	Pesquisa uma estação de rádio.
Botões de navegação (para cima/para baixo)	Efectua o ajuste fino de uma frequência de rádio.
	Prima e mantenha premido para eliminar uma estação de rádio memorizada. Prima para parar a instalação de estações de rádio.
 OPTIONS /  (Opções)	Manual: Prima uma vez para aceder ao modo de programação e prima novamente para memorizar a estação de rádio. Automático: Mantenha premido durante cinco segundos para reinstalar as estações de rádio.
RADIO	Alterna entre o som estéreo e mono.

Nota

- As rádios AM e digitais não são suportadas.
- Se não for detectado nenhum sinal estéreo ou se forem detectadas menos de cinco estações, é-lhe solicitado que volte a instalar as estações de rádio.
- Para uma melhor recepção, coloque a antena afastada do televisor e de outras fontes de radiação.

Ligar áudio do televisor ou de outros dispositivos

Prima **JSOURCE / AUDIO SOURCE** repetidamente para seleccionar a saída de áudio do dispositivo ligado.

Reproduzir a partir de um leitor MP3

Ligar e reproduzir ficheiros de áudio a partir de um leitor MP3 ou de outros dispositivos de áudio externos.

- 1 Ligue o leitor MP3 ao sistema de cinema em casa conforme descrito no Guia de início rápido.
- 2 Prima **SOURCE/ AUDIO SOURCE** repetidamente até "**MP3 LINK**" ser apresentado no visor.
- 3 Prima os botões do leitor MP3 para seleccionar e reproduzir ficheiros de áudio.

Reprodução de um iPod ou iPhone

Se ligar e instalar uma base para iPod/iPhone da Philips, pode utilizar o sistema de cinema em casa para reproduzir música, filmes e fotografias do seu iPod ou iPhone.

Nota

- A base para iPod/iPhone da Philips é vendida em separado.
- Pode carregar o seu iPod/iPhone na base enquanto o sistema de cinema em casa se encontra no modo iPod.

Colocar o iPod ou iPhone na base

- 1 Ligue a base ao sistema de cinema em casa e ligue o cabo composto amarelo da base ao televisor. Para mais informações, consulte o Início Rápido fornecido com a base.
- 2 Ligue o iPod ou o iPhone e coloque-o na base.
- 3 No telecomando do sistema de cinema em casa, prima **⬇** (**Menu inicial**), seleccione [**Navegar no iPod**] e prima **OK**.

Ouvir música

- 1 Coloque o seu iPod ou iPhone (consulte 'Colocar o iPod ou iPhone na base' na página 21) na base.
- 2 Prima **DOCK for iPod** no telecomando do sistema de cinema em casa.
 - ↳ As listas de reprodução são apresentadas no televisor.
- 3 Prima os **Botões de navegação** e **OK** para seleccionar e reproduzir as faixas.

Ver vídeos ou apresentações de dispositivos

Nota

- No iPod, active a definição "TV ON".
- No iPhone, seleccione a opção TV Out (Saída de TV).


- 1 Coloque o iPod ou iPhone (consulte 'Colocar o iPod ou iPhone na base' na página 21) na base.
- 2 Mude o televisor para a fonte **AV/VIDEO** (que corresponde ao cabo composto amarelo).
 - ↳ O ecrã do televisor fica em branco.
- 3 Navegue no ecrã do iPod ou iPhone para seleccionar vídeos ou fotografias.
- 4 Prima **▶ (Reprodução)** para reproduzir vídeos e visualizar fotografias.
 - ↳ As imagens são apresentadas no televisor.

Utilizar Philips Easylink

O sistema de cinema em casa suporta Philips EasyLink, que utiliza o protocolo HDMI CEC (Controlo de Electrónica de Consumo). Os dispositivos compatíveis com EasyLink, que estiverem ligados através de conectores HDMI, podem ser controlados com um simples telecomando.

Nota


- A Philips não garante uma interoperabilidade 100% eficaz com todos os dispositivos HDMI CEC.

- 1 Active as operações HDMI CEC no televisor e nos dispositivos ligados. Consulte o manual do televisor e de outros dispositivos para mais detalhes.
- 2 Prima  (Menu inicial).
- 3 Selecciona [Configuração] e, em seguida, prima OK.
- 4 Selecciona [EasyLink] > [EasyLink] e, em seguida prima OK.
- 5 Selecciona [Ligar] e, em seguida, prima OK.
- 6 Já pode desfrutar dos controlos Philips EasyLink seguintes.

Reprodução com um só toque

Quando reproduz um disco, o televisor passa automaticamente para o canal correcto.

Standby com um só toque

Se mantiver premido o botão  (Em espera) do telecomando, o sistema de cinema em casa e todos os dispositivos HDMI CEC (se suportarem a passagem para o modo de standby com um só toque) que estiverem ligados passam para o modo de standby em simultâneo.

Controlo do áudio do sistema

Quando reproduz a partir de um dispositivo que tem a saída de áudio ligada ao sistema de cinema em casa, o sistema muda automaticamente para a fonte de áudio correspondente.

Para utilizar a função de áudio de um só toque, active esta funcionalidade e siga as instruções no televisor para mapear correctamente os dispositivos ligados às entradas de áudio do sistema de cinema em casa.

Mapear as entradas de áudio

Actualiza o mapeamento de entradas áudio, se houver novos dispositivos ligados.




6 Alterar as definições

Esta secção ajuda-o a alterar as definições do sistema de cinema em casa.

Atenção

- Muitas das definições já estão configuradas com o melhor valor para o sistema de cinema em casa. A menos que tenha um motivo específico para alterar uma definição, o melhor é deixar o valor predefinido inalterado.


Aceder ao menu de configuração

- 1 Prima  (Menu inicial).
- 2 Selecciona [Configuração] e, em seguida, prima OK.
↳ É apresentado o menu de configuração.
- 3 Selecciona um menu de configuração e prima OK.
Consulte as secções seguintes para mais informações sobre como alterar as definições do sistema de cinema em casa.
- 4 Prima  BACK para regressar ao menu anterior ou prima  para sair.

Nota

- Não pode alterar uma definição que esteja a cinzento.

Alterar as definições de vídeo

- 1 Prima  (Menu inicial).
- 2 Selecciona [Configuração] e, em seguida, prima OK.
- 3 Selecciona [Vídeo] e, em seguida, prima OK.
- 4 Selecciona e ajuste as seguintes definições:
 - [Ecrã tel.]: Selecciona um formato de apresentação de imagens para se ajustar ao ecrã do televisor.
 - [HDMI Vídeo]: Selecciona a resolução de vídeo HDMI.

- **[HDMI Deep Colour]**: Apresenta cores com mais sombras e tons quando o conteúdo de vídeo é gravado em Deep Color e o televisor suporta esta funcionalidade.
- **[Componente Vídeo]**: Selecciona a resolução de vídeo componente. DVD protegidos contra cópia podem apenas emitir resolução 480p/576p ou 480i/576i.
- **[Vídeo 3D Blu-ray]**: Selecciona a saída de vídeo a 3 dimensões quando reproduz um vídeo em 3D no sistema de cinema em casa. O sistema de cinema em casa tem de ser ligado a um televisor 3D através de HDMI.
- **[Definições da imagem]**: Selecciona uma definição de cor predefinida.

5 Prima **OK** para confirmar a escolha.

Nota

- A melhor definição é seleccionada automaticamente para o televisor. Se mudar a definição, certifique-se de que o televisor suporta a nova definição.
- Para definições relacionadas com HDMI, o televisor tem de ser ligado através de HDMI.
- Para definições relacionadas com o modo de varrimento progressivo ou vídeo componente, o televisor tem de estar ligado através de vídeo componente.

Alterar as definições de áudio

- 1 Prima **⬆** (**Menu inicial**).
- 2 Seccione **[Configuração]** e, em seguida, prima **OK**.
- 3 Seccione **[Áudio]** e, em seguida, prima **OK**.
- 4 Seccione e ajuste as seguintes definições:
 - **[Modo nocturno]** : Selecciona o silêncio ou o som dinâmico total. O modo nocturno diminui o volume dos sons elevados e aumenta o volume dos sons suaves, como a voz.
 - **[HDMI Áudio]** : Selecciona o formato de áudio HDMI ou desactiva a saída de áudio HDMI para o televisor.

5 Prima **OK** para confirmar a escolha.

Nota

- Para definições relacionadas com HDMI, o televisor tem de ser ligado através de HDMI.
- O modo nocturno está disponível para DVD codificados com Dolby e discos Blu-ray (para modelos que suportam a reprodução de Blu-ray).

Configurar a ligação de rede

- 1 Prima **⬆** (**Menu inicial**).
- 2 Seccione **[Configuração]** e, em seguida, prima **OK**.
- 3 Seccione **[Rede]** e, em seguida, prima **OK**.
- 4 Seccione e ajuste as seguintes definições:
 - **[Instalação de rede]** : Inicia a configuração com fios (Ethernet) ou sem fios. Siga as instruções para configurar a ligação de rede.
 - **[Ver as definições de rede]** : Apresenta as definições actuais de rede.
 - **[Ver as definições da ligação sem fios]** : Apresenta as definições actuais de Wi-Fi.
- 5 Prima **OK** para confirmar a escolha.

Configurar a função EasyLink

- 1 Prima **⬆** (**Menu inicial**).
- 2 Seccione **[Configuração]** e, em seguida, prima **OK**.
- 3 Seccione **[EasyLink]** e, em seguida, prima **OK**.
- 4 Seccione e ajuste as seguintes definições:
 - **[EasyLink]** : Activa ou desactiva o EasyLink.
 - **[Reprodução com um toque]** : Activa ou desactiva a Reprodução com um toque.
Se activada, pode utilizar o telecomando para iniciar a reprodução de um disco no sistema de cinema em casa e o televisor muda automaticamente para o canal correcto.


- **[Standby com um toque]** : Activa ou desactiva o Standby com um toque. Se activada, o sistema de cinema em casa pode ser mudado para o modo de espera através de um telecomando do televisor ou de outros dispositivos HDMI CEC ligados.
- **[Controlo áudio do sistema]** : Activa ou desactiva o Controlo áudio do sistema. Se activado, siga as instruções no televisor para mapear correctamente os dispositivos ligados aos conectores áudio do sistema de cinema em casa. O sistema de cinema em casa muda automaticamente para a fonte áudio do dispositivo ligado.
- **[Mapeam. entradas áudio]** : Actualiza o mapeamento de entradas áudio, se houver novos dispositivos ligados.

5 Prima **OK** para confirmar a escolha.

Nota

- Os dispositivos ligados têm de ser conectados através HDMI e activados.

Alterar as definições das preferências

- 1 Prima  (**Menu inicial**).
- 2 Selecciona **[Configuração]** e, em seguida, prima **OK**.
- 3 Selecciona **[Prefer.]** e, em seguida, prima **OK**.
- 4 Selecciona e ajuste as seguintes definições:
 - **[Idioma de menu]** : Selecciona o idioma do menu apresentado no ecrã.
 - **[Áudio]** : Selecciona o idioma de áudio para vídeo.
 - **[Legendas]** : Selecciona o idioma das legendas para vídeo.
 - **[Menu Disco]** : Selecciona o idioma do menu para discos de vídeo.
 - **[Controlo Parental]** : Restringe o acesso a discos gravados com classificações. Para reproduzir todos os discos independentemente da classificação, selecciona o nível "8".


- **[Protecção de ecrã]** : Activa ou desactiva o modo de protecção de ecrã. Se estiver activado, o ecrã entra no modo de inactividade depois de 10 minutos sem executar funções (por exemplo, no modo de pausa ou de paragem).
- **[Ajuste automático de legendas]** : Activa ou desactiva a mudança das legendas. Se activada, ajusta automaticamente a posição das legendas ao ecrã do televisor.
- **[Alt P-Passe]** : Define ou altera um código PIN para reproduzir um disco com restrições. Introduza "0000" se não tiver um PIN ou se se tiver esquecido do PIN.
- **[Painel do visor]** : Altera a luminosidade do visor.
- **[Stand. Auto.]** : Activa ou desactiva o modo de espera automático. Se estiver activado, o sistema de cinema em casa muda para o modo de espera após 30 minutos de inactividade (por exemplo, no modo de pausa ou paragem).
- **[VCD PBC]** : Apresenta ou salta o menu de conteúdo dos discos VCD e SVCD.
- **[Despertador]** : Define um temporizador para mudar o sistema de cinema em casa para o modo de espera depois de um período específico de tempo.

5 Prima **OK** para confirmar a escolha.

Nota

- Se o seu idioma preferido do disco não estiver disponível, pode seleccionar **[Outros]** da lista e introduzir o código de idioma de 4 dígitos, que pode ser encontrado neste manual.
- Se seleccionar um idioma que não esteja disponível num disco, o sistema de cinema em casa utiliza o idioma predefinido do disco.

Alterar as definições avançadas

- 1 Prima  (**Menu inicial**).
- 2 Selecciona [**Configuração**] e, em seguida, prima **OK**.
- 3 Selecciona [**Avançada**] e, em seguida, prima **OK**.
- 4 Selecciona e ajuste as seguintes definições:
 - [**Segurança BD-Live**] : Restringe ou permite o acesso a BD-Live.
 - [**Áudio melhorado**] : Activa ou desactiva o pós processamento de áudio na saída dos altifalantes.
 - [**Actualização de software**] : Selecciona a actualização de software a partir da rede ou de um dispositivo de armazenamento USB.
 - [**Limpar memória**] : Limpa a memória local, elimina os ficheiros BD-Live transferidos anteriormente. Se utilizar um dispositivo de armazenamento USB, a pasta de armazenamento local é "BUDA".
 - [**Código DivX® VOD**] : Apresenta o código de registo DivX VOD do sistema de cinema em casa.
 - [**Info. da versão**] : Apresenta a versão de software do sistema de cinema em casa.
 - [**Restaurar predefinições**] : Repõe o sistema de cinema em casa para as definições predefinidas programadas de fábrica.
- 5 Prima **OK** para confirmar a escolha.


Nota

- Não pode restringir o acesso à Internet em discos Blu-ray comerciais.
- Antes de adquirir vídeos em DivX e de os reproduzir no sistema de cinema em casa, registe o sistema em www.divx.com utilizando o código DivX VOD.
- Não pode repor as definições do controlo parental para os seus valores predefinidos.


7 Actualização de software

Para confirmar a existência de actualizações, compare a versão actual do software do sistema de cinema em casa com a última versão (se disponível) no Web site da Philips.


Verificar a versão do software

- 1 Prima  (**Menu inicial**).
- 2 Selecciona [**Configuração**] e, em seguida, prima **OK**.
- 3 Selecciona [**Avançada**] > [**Info. da versão**] e, em seguida prima **OK**.
 - ↳ É apresentada a versão do software.


Actualizar o software a partir da rede

- 1 Preparar a ligação à internet (consulte 'Ligar a uma rede de computadores e à Internet' na página 12).
- 2 Prima  (**Menu inicial**) e selecciona [**Configuração**].
- 3 Selecciona [**Avançada**] > [**Actualização de software**] > [**Rede**].
 - ↳ Se for detectado um suporte de actualização, é-lhe solicitado que inicie ou cancele a actualização.
- 4 Siga as instruções no televisor para confirmar a operação de actualização.
 - ↳ Quando estiver concluída, o sistema de cinema em casa desliga-se e reinicia automaticamente.
 - Se não o fizer, desligue o cabo de alimentação durante alguns segundos e volte a ligá-lo.

Nota

- Se o sistema de cinema em casa não conseguir estabelecer a ligação ao servidor Philips, prima  (**Menu inicial**), selecciona [**Configuração**] > [**Rede**] > [**Instalação de rede**] para configurar a rede.

Actualizar o software a partir de um dispositivo USB

- 1 Procure a última versão do software em www.philips.com/support.
 - Procure o seu modelo e clique em "Software e Controladores".
- 2 Crie uma pasta chamada "UPG" no directório raiz do seu dispositivo de armazenamento USB.
- 3 Transfira o software para a pasta "UPG" do dispositivo de armazenamento USB.
- 4 Descomprima o software na pasta "\UPG".
- 5 Ligue o dispositivo USB de armazenamento ao sistema de cinema em casa.
- 6 Prima  (Menu inicial) e seleccione [Configuração].
- 7 Seleccione [Avançada] > [Actualização de software] > [USB].
- 8 Siga as instruções no televisor para confirmar a actualização.
 - ↳ Quando estiver concluída, o sistema de cinema em casa desliga-se e reinicia automaticamente.
 - Se não o fizer, desligue o cabo de alimentação durante alguns segundos e volte a ligá-lo.



Atenção

- Não desligar a alimentação nem retirar o dispositivo USB de armazenamento enquanto a actualização do software estiver em curso, pois pode danificar o sistema de cinema em casa.

8 Especificações do produto



Nota

- As especificações e o design estão sujeitos a alteração sem aviso prévio.

Código da região

A placa de identificação na parte posterior ou inferior do sistema de cinema em casa indica as regiões que este suporta

Região	DVD	BD
Europa, Reino Unido		
Ásia Pacífico, Taiwan, Coreia		
América Latina		
Austrália, Nova Zelândia		
Rússia, Índia		
China		

Suportes de reprodução

- AVCHD, BD-RE, BD de vídeo, DVD de vídeo, DVD+R/+RW, DVD-R/-RW, DVD+R/-R DL, CD-R/CD-RW, CD de áudio, CD/SVCD de vídeo, CD de imagem, CD de MP3, CD de WMA, CD de DivX (Ultra), dispositivo de armazenamento USB

Formato de ficheiros

- Áudio: .mp3, .wma, .wav
- Vídeo: .avi, .divx, .mkv, .wmv
- Imagem: .jpg, .gif, .png

Amplificador

- Potência de saída total: 400 W RMS
- Resposta em frequência: 20 Hz - 20 kHz / ± 3 dB
- Relação sinal/ruído: > 65 dB (CCIR) / (ponderação A)
- Sensibilidade de entrada:
 - AUX: 1000 mV
 - MP3 LINK: 550 mV

Vídeo

- Sistema de sinais: PAL / NTSC
- Saída de vídeo componente: 480/576i, 480/576p, 720p, 1080i
- Saída HDMI: 480i/576i, 480p/576p, 720p, 1080i, 1080p, 1080p24

Áudio

- Entrada de áudio digital S/PDIF:
 - Coaxial: IEC 60958-3
- Frequência de amostragem:
 - MP3: 32 kHz, 44,1 kHz, 48 kHz
 - WMA: 44,1 kHz, 48 kHz
- Taxa de bits constante:
 - MP3: 112 kbps - 320 kbps
 - WMA: 48 kbps - 192 kbps

Rádio

- Gama de sintonização: FM 87,5 – 108 MHz (50 kHz)
- Relação sinal/ruído: FM 55 dB
- Resposta em frequência: FM 60 Hz-12,5 kHz / ± 3 dB

USB

- Compatibilidade: USB (2.0) de alta velocidade
- Compatibilidade de classe: UMS (Classe USB Mass Storage)
- Sistema de ficheiros: NTFS, FAT16, FAT32
- Memória máxima suportada: < 160 GB

Unidade principal

- Fonte de alimentação: 220-240 V; ~ 50 Hz
 - Europa/Rússia/China/Índia: 220-240 V, ~ 50 Hz
 - Ásia Pacífico/América Latina: 110-127 V/220-240 V; $\sim 50-60$ Hz comutável
- Consumo de energia: 100 W
- Consumo de energia em espera: $\leq 0,3$ W
- Dimensões (LxAxP): 434 x 253 x 129 (mm)
- Peso: 3,6 kg

Subwoofer

- Impedância: 3 ohm
- Diâmetro do altifalante: woofer de 165 mm (6,5")
- Resposta em frequência: 20 Hz - 150 Hz
- Dimensões (LxAxP): 196 x 395 x 342 (mm)
- Peso: 5,25 kg
- Comprimento de cabo: 4 m

Altifalantes

- Sistema: satélite de gama total
- Impedância dos altifalantes: 6 ohm
- Diâmetro do altifalante: 1 x 76 mm (3") woofer + 25 mm (1") tweeter
- Resposta em frequência: 150 Hz - 20 kHz
- Dimensão (LxAxP): 114 x 316 x 114 (mm)
- Peso: 1,03 kg
- Comprimento do cabo: 2 m

Especificações do laser

- Tipo de laser (díodo): InGaN/AlGaIn (BD), InGaAlP (DVD), AlGaAs (CD)
- Comprimento de onda: 405 ± 5 nm/-5 nm (BD), 650 ± 13 nm/-10 nm (DVD), 790 ± 15 nm/-15 nm (CD)
- Potência de saída (máx. consumo): 20 mW (BD), 7mW (DVD/CD)

9 Resolução de problemas



Aviso

- Risco de choque eléctrico. Nunca retirar o revestimento do produto.

A garantia torna-se inválida, se tentar reparar o produto sozinho.

Se tiver problemas ao utilizar o produto, verificar os seguintes pontos antes de solicitar assistência. Se o problema ainda se mantiver, registar o produto e obter apoio em www.philips.com/welcome.

Se contactar a Philips, ser-lhe-ão pedidos os números de modelo e de série do produto. Os números de modelo e de série encontram-se na parte posterior ou inferior do produto. Anote os números aqui:

N.º de modelo _____

N.º de série _____

Unidade principal

Os botões deste sistema de cinema em casa não funcionam.

- Desligue o sistema de cinema em casa da tomada da parede durante alguns minutos e volte a ligar.

Imagem

Sem imagem.

- Certifique-se de que o televisor está ligado na fonte correcta para o sistema de cinema em casa.

Não há imagem na ligação HDMI.

- Altere a definição de vídeo HDMI ou aguarde 15 segundos pela recuperação automática.
- Verifique se o cabo HDMI está danificado. Substitua por um novo cabo HDMI.

Não há imagem com a ligação de vídeo componente (Y Pb Pr).

- Se a ligação de vídeo HDMI estiver definida para [Auto] ou [1080p/24Hz], não há saída de vídeo na ligação de vídeo componente. Altere a configuração de vídeo HDMI ou desligue o cabo HDMI.

Sem sinal de vídeo de alta definição no televisor.

- Assegure-se de que o disco contém vídeo de alta definição.
- Certifique-se de que o televisor é compatível com vídeo de alta definição.

Som

Sem som.

- Certifique-se de que os cabos de áudio estão ligados e selecione a fonte de entrada correcta (por exemplo, **JSOURCE / AUDIO SOURCE**) para o dispositivo que pretende reproduzir.

Não há som na ligação HDMI.

- Poderá não ouvir nenhum som se o dispositivo ligado não estiver em conformidade com HDCP (sistema de protecção de conteúdos digitais de banda larga) ou for compatível apenas com DVI. Estabeleça uma ligação áudio analógica ou digital.
- Certifique-se de que [HDMI Áudio] está activada.


Sem som em programas televisivos.

- Ligue um cabo áudio da entrada áudio no sistema de cinema em casa à saída áudio no televisor e prima **JSOURCE / AUDIO SOURCE** repetidamente para seleccionar a fonte de áudio correcta.

Som distorcido ou eco.

- Certifique-se de que o volume do televisor está desligado ou no mínimo se estiver a reproduzir áudio através do sistema de cinema em casa.

O áudio e o vídeo não estão sincronizados.

- 1) Prima **SOUND SETTINGS /**  (**Opções de som**) . 2) Prima os **Botões de navegação** (esquerda/direita) repetidamente até ser apresentado **AUDIO SYNC** e prima **OK**. 3) Prima os **Botões de navegação** (para cima/para baixo) para sincronizar o áudio e o vídeo.

Reprodução

Não é possível reproduzir o disco.

- Limpe o disco.
- Certifique-se de que o sistema de cinema em casa suporta o disco (consulte 'Especificações do produto' na página 26).
- Certifique-se de que o sistema de cinema em casa suporta o código de região do disco.
- Com DVD±RW ou DVD±R, certifique-se de que o disco foi finalizado.

Não é possível reproduzir ficheiros de vídeo DivX.

- Certifique-se de que o ficheiro DivX foi codificado de acordo com o 'Home Theatre Profile' com o codificador DivX.
- Confirme que o ficheiro de vídeo DivX está completo.

As legendas DivX não são apresentadas correctamente.

- Confirme que o nome do ficheiro de legendas é o mesmo do ficheiro do filme.
- Selecciono o conjunto de caracteres correcto: 1) Prima **≡** **OPTIONS** / **□** (**Opções**). 2) Selecciono **[Conj. caract.]**. 3) Selecciono o conjunto de caracteres suportado. 4) Prima **OK**.

Não é possível ler os conteúdos de um dispositivo USB de armazenamento.

- Certifique-se de que o formato do dispositivo USB de armazenamento é compatível com este sistema de cinema em casa (consulte 'Especificações do produto' na página 26).
- Certifique-se de que o dispositivo de armazenamento USB está formatado com um sistema de ficheiros que é suportado por este sistema de cinema em casa.

O sinal "Nenhuma introdução" ou "x" é apresentado no televisor.

- A operação não é possível.

A funcionalidade EasyLink não funciona.

- Certifique-se de que o Sistema de Cinema em Casa está ligado a um televisor da marca Philips com EasyLink e que a função EasyLink está ligada.

Não quero que o meu sistema de cinema em casa seja ligado quando ligo o televisor.

- Este é o comportamento correcto para a função EasyLink da Philips (HDMI-CEC). Para o sistema de cinema em casa funcionar de modo independente, desligue a função EasyLink.

Não consigo aceder a funções BD-Live.

- Verifique a ligação à rede (consulte 'Ligar a uma rede de computadores e à Internet' na página 12) ou certifique-se de que a rede foi configurada (consulte 'Configurar a ligação de rede' na página 13).
- Limpe o armazenamento de memória. (consulte 'Alterar as definições avançadas' na página 25)
- Certifique-se de que o disco Blu-ray suporta a função BD Live.

Os conteúdos de vídeo (filmes, fotografias, cliques de vídeo, etc.) do iPod/iPhone não são apresentados no televisor.

- A navegação nos vídeos e fotografias não é suportada, pode navegar nos conteúdos de vídeo e fotografias apenas no próprio iPod/iPhone.

Não é possível ver imagens do meu iPod/iPhone no televisor.

- Ligue um cabo composto amarelo da base ao televisor.
- Mude o televisor para a fonte **AV/VIDEO** (que corresponde ao cabo composto amarelo).
- Prima **PLAY** no iPod ou iPhone para iniciar a apresentação de diapositivos.

O áudio é interrompido quando reproduzo música do meu iPod ou iPhone na estação de base.

- Assegure-se de que instalou a versão de firmware mais actual no seu iPod ou iPhone. Para mais informações, consulte o Web site de suporte do seu iPod ou iPhone.

O meu vídeo 3D é reproduzido no modo 2D.

- Assegure-se de que o seu sistema de cinema em casa está ligado ao seu televisor 3D através de HDMI.
- Assegure-se de que o seu disco é um disco Blu-ray 3D.
- Certifique-se de que a definição **[Vídeo 3D Blu-ray]** está activa (consulte 'Alterar as definições de vídeo' na página 22).

Vejo uma imagem preta no ecrã do meu televisor:

- Assegure-se de que o seu sistema de cinema em casa está ligado ao televisor através de HDMI.
- Mude para a fonte HDMI correcta no seu televisor.

Rede

Rede sem fios não encontrada ou com interferência.

- Certifique-se de que a rede sem fios não é sujeita a interferências de microondas, telefones DECT ou outros dispositivos Wi-Fi na proximidade.
- Experimente a instalação de rede com fios se a rede sem fios não funcionar de forma adequada (consulte 'Configurar a ligação de rede' na página 23).

10 Índice remissivo

A

alterar as definições	22
amplificador	26
apresentação	
animação	18
duração	18
reproduzir a partir de iPod/iPhone	21
reproduzir uma apresentação de diapositivos musical	18

Á

áudio	
idioma	24
ligação	12
Sincronizar com o vídeo	15

B

BD-Live	
acesso	16
configuração	13

C

capítulo	17
código da região	26
conectores	10
contacte-nos	28
controlo de sistema áudio	21
cuidados	5
cuidados com o produto	5

D

definições	
controlo parental	24
EasyLink	23
preferências	24
disco	
discos suportados	26
reproduzir	15
DivX	
conjunto de caracteres	17
DLNA	19

E	
EasyLink	
definições	21, 23
eliminação do seu antigo produto	5
especificações do produto	26

F	
formatos de ficheiro	26

H	
HDMI CEC (consultar Easylink)	21

I	
idioma	
apresentação no ecrã	24
áudio	17, 24
legenda	17, 24
menu do disco	24

imagem	
apresentação de diapositivos	18, 18
opções	18
resolução de problemas	28
rodar	18

imagem-em-imagem	
2.º idioma de áudio	16
2.º idioma de legendas	16
activar	16

Internet	
actualização do software	25
BD-Live	16
ligar	12

iPod	
apresentação	21
ligar	12
reproduzir	21

L	
legenda	
idioma	17, 24

ligar	
áudio do televisor	12, 20
guia	10
outros dispositivos	12
rede	12
TV	11

M	
mapear as entradas de áudio	21, 23
MP3	
reproduzir	21
mudar legendas	17, 24

N	
Navegar	
Computador	20

P	
palavra passe (código PIN)	24
pesquisar vídeo por tempo	17

R	
rádio	
programa	20
reproduzir	20
sintonização	20
reciclagem	5

rede	
actualização do software	25
configuração	13
ligar	12

repetir	17, 15
reprodução com um só toque	21, 23

reproduzir	
a partir do PC	19
conteúdo multimédia	19
disco	15
Dispositivo USB de armazenamento	17
leitor de MP3	21
opções	15
rádio	20
resolução de problemas	29
vídeo 2D	17
vídeo 3D	16
resolução de problemas	28
rodar imagens	18

S	
segurança	4
software	
actualização	25
versão	25
software de servidor multimédia	
configuração	19
som	
agudos e graves	15
resolução de problemas	28
surround	15
volume automático	14
standby com um só toque	21, 23

T	
telecomando	7
título	17
TV	
áudio do televisor	12, 20
ligar	11

U	
USB	
actualização do software	26
reproduzir	17

V	
vídeo	
opções	17
sincronizar com áudio	15
vídeo 3D	16
visão geral	
conectores	10
telecomando	7
unidade principal	6
Visualização extra	16

Language Code

Abkhazian	6566
Afar	6565
Afrikaans	6570
Amharic	6577
Arabic	6582
Armenian	7289
Assamese	6583
Avestan	6569
Aymara	6589
Azerbaijani	6590
Bahasa Melayu	7783
Bashkir	6665
Belarusian	6669
Bengali	6678
Bihari	6672
Bislama	6673
Bokmål, Norwegian	7866
Bosanski	6683
Brezhoneg	6682
Bulgarian	6671
Burmese	7789
Castellano, Español	6983
Catalán	6765
Chamorro	6772
Chechen	6769
Chewa; Chichewa; Nyanja	7889
中文	9072
Chuang; Zhuang	9065
Church Slav; Slavonic	6785
Chuvash	6786
Corsican	6779
Česky	6783
Dansk	6865
Deutsch	6869
Dzongkha	6890
English	6978
Esperanto	6979
Estonian	6984
Euskara	6985
Ελληνικά	6976
Faroese	7079
Français	7082
Frysk	7089
Fijian	7074
Gaelic; Scottish Gaelic	7168
Gallegan	7176
Georgian	7565
Gikuyu; Kikuyu	7573
Guarani	7178
Gujarati	7185
Hausa	7265
Herero	7290
Hindi	7273
Hiri Motu	7279
Hrvatski	6779
Ido	7379
Interlingua (International)	7365
Interlingue	7365
Inuktitut	7385

Inupiaq	7375
Irish	7165
Íslenska	7383
Italiano	7384
Ivrit	7269
Japanese	7465
Javanese	7486
Kalaallisut	7576
Kannada	7578
Kashmiri	7583
Kazakh	7575
Kernewek	7587
Khmer	7577
Kinyarwanda	8287
Kirghiz	7589
Komi	7586
Korean	7579
Kuanyama; Kwanyama	7574
Kurdish	7585
Lao	7679
Latina	7665
Latvian	7686
Letzeburgesch;	7666
Limburgan; Limburger	7673
Lingala	7678
Lithuanian	7684
Luxembourgish;	7666
Macedonian	7775
Malagasy	7771
Magyar	7285
Malayalam	7776
Maltese	7784
Manx	7186
Maori	7773
Marathi	7782
Marshallese	7772
Moldavian	7779
Mongolian	7778
Nauru	7865
Navaho; Navajo	7886
Ndebele, North	7868
Ndebele, South	7882
Ndonga	7871
Nederlands	7876
Nepali	7869
Norsk	7879
Northern Sami	8369
North Ndebele	7868
Norwegian Nynorsk;	7878
Occitan; Provençal	7967
Old Bulgarian; Old Slavonic	6785
Oriya	7982
Oromo	7977
Ossetian; Ossetic	7983
Pali	8073
Panjabi	8065
Persian	7065
Polski	8076
Português	8084

Pushto	8083
Russian	8285
Quechua	8185
Raeto-Romance	8277
Romanian	8279
Rundi	8278
Samoan	8377
Sango	8371
Sanskrit	8365
Sardinian	8367
Serbian	8382
Shona	8378
Shqip	8381
Sindhi	8368
Sinhalese	8373
Slovensky	8373
Slovenian	8376
Somali	8379
Sotho; Southern	8384
South Ndebele	7882
Sundanese	8385
Suomi	7073
Swahili	8387
Swati	8383
Svenska	8386
Tagalog	8476
Tahitian	8489
Tajik	8471
Tamil	8465
Tatar	8484
Telugu	8469
Thai	8472
Tibetan	6679
Tigrinya	8473
Tonga (Tonga Islands)	8479
Tsonga	8483
Tswana	8478
Türkçe	8482
Turkmen	8475
Twi	8487
Uighur	8571
Ukrainian	8575
Urdu	8582
Uzbek	8590
Vietnamese	8673
Volapuk	8679
Walloon	8765
Welsh	6789
Wolof	8779
Xhosa	8872
Yiddish	8973
Yoruba	8979
Zulu	9085

