

Vždy připravení pomôct'

Zaregistrujte svoj produkt a získajte podporu na
www.philips.com/support

BT100

Otázky?
Kontaktujte
Philips



Príručka užívateľa

PHILIPS

Obsah

1	Dôležité	2
	Bezpečnosť	2
	Upozornenie	3

2	Váš prenosný reproduktor	5
	Úvod	5
	Obsah balenia	5
	Reproduktor – prehľad	6

3	Úvodné pokyny	8
	Nabíjanie zabudovanej batérie	8
	Výber zdroja alebo vypnutie	9

4	Používanie zariadení Bluetooth	10
	Pripojenie zariadenia	10
	Prehrávanie zvukového obsahu prostredníctvom pripojenia Bluetooth	11
	Uskutočnenie hovoru	12

5	Počúvanie z externého zariadenia	13
----------	---	-----------

6	Informácie o výrobku	14
	Zosilňovač	14
	Bluetooth	14
	Všeobecné informácie	14

7	Riešenie problémov	15
	Všeobecné	15
	Čo je zariadenie Bluetooth	16

1 Dôležité

Bezpečnosť

Dôležité bezpečnostné pokyny

- Dbajte na všetky varovania.
- Dodržiavajte všetky pokyny.
- Nepoužívajte toto zariadenie v blízkosti vody.
- Neblokujte vetracie otvory. Inštalujte v súlade s pokynmi výrobcu.
- Neinštalujte v blízkosti zdrojov tepla, ako sú radiátory, tepelné regulátory, kachle či iné zariadenia (vrátane zosilňovačov), ktoré vytvárajú teplo.
- Používajte len nástavce/príslušenstvo špecifikované výrobcom.
- Všetky opravy zverte do rúk kvalifikovanému servisnému personálu. Oprava je potrebná, ak bolo zariadenie akýmkoľvek spôsobom poškodené, napríklad bol poškodený napájací kábel alebo zástrčka, ak bola na zariadenie vyliala tekutina alebo do zariadenia spadol nejaký predmet, zariadenie bolo vystavené dažďu alebo vlhkosti alebo ak zariadenie nefunguje správne, prípadne ak spadlo.
- Zariadenia sa nesmú vystavovať kvapkajúcej ani striekajúcej kvapaline.
- Neumiestňujte na zariadenie žiadne nebezpečné predmety (napr. predmety naplnené kvapalinou, zapálené sviečky).
- Pri nesprávne vložených batériách hrozí explózia. Pri výmene použite vždy rovnaký alebo ekvivalentný typ.



Varovanie

- Nikdy neodstraňujte kryt tohto zariadenia.
- Nikdy nemažte žiadnu časť tohto zariadenia.
- Nikdy nepokladajte toto zariadenie na iné elektrické zariadenie.

Upozornenie

Akékoľvek zmeny alebo modifikácie vykonané na tomto zariadení, ktoré nie sú výslovne schválené spoločnosťou WOOX Innovations, môžu anulovať oprávnenie používateľa obsluhovať toto zariadenie.

CE 0168

Tento výrobok spĺňa požiadavky Európskeho spoločenstva týkajúce sa rádiového rušenia.

Spoločnosť WOOX Innovations týmto vyhlasuje, že tento produkt spĺňa základné požiadavky a ostatné príslušné ustanovenia Smernice 1999/5/ES. Vyhlásenie o zhode nájdete na stránke www.philips.com/support.

Likvidácia tohto produktu



Pri navrhovaní a výrobe produktu sa použili vysokokvalitné materiály a súčasti, ktoré možno recyklovať a znova využiť.



Keď sa na produkte nachádza symbol prečiarknutého koša s kolieskami, znamená to, že sa na tento produkt vzťahuje Európska smernica 2002/96/ES.

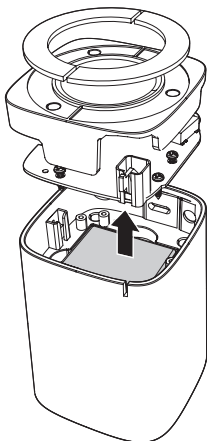
Informujte sa o miestnom systéme separovaného zberu elektrických a elektronických zariadení.

Dodržiavajte miestne predpisy a nevyhadzujte použité zariadenia do bežného domového odpadu. Správnou likvidáciou použitého zariadenia pomôžete znížiť možné negatívne následky na životné prostredie a ľudské zdravie.



Produkt obsahuje batérie, ktoré na základe Európskej smernice 2006/66/ES nemožno likvidovať spolu s bežným domovým odpadom. Informujte sa o miestnych predpisoch týkajúcich sa separovaného zberu batérií, pretože správnou likvidáciou pomôžete znížiť negatívne následky na životné prostredie a ľudské zdravie.

Vybratie vstavanej batérie z vášho výrobku vždy zverte do rúk odborníka.



Informácie týkajúce sa životného prostredia

Všetky nepotrebné baliace materiály boli vynechané. Snažili sme sa o dosiahnutie jednoduchého rozdelenie balenia do troch materiálov: kartón (škatuľa), polystyrénová pena (vypodloženie) a polyetylén (vrecká, ochranná penová pokrývka).

Váš systém pozostáva z materiálov, ktoré je možné v prípade roztriedenia špecializovanou spoločnosťou recyklovať a opakovane použiť. Dodržiavajte miestne nariadenia týkajúce sa likvidácie obalových materiálov, vybitých batérií a starého vybavenia.

Bluetooth

Označenie a logá Bluetooth® sú registrované ochranné známky vo vlastníctve spoločnosti Bluetooth SIG, Inc. a spoločnosť WOOX Innovations ich používa na základe licencie.



Poznámka

- Typový štítok sa nachádza na spodnej strane zariadenia.

2 Váš prenosný reproduktor

Blahoželáme vám ku kúpe a vítame vás medzi používateľmi produktov spoločnosti Philips. Ak chcete naplno využívať podporu, ktorú spoločnosť Philips ponúka, zaregistrujte svoj výrobok na webovej stránke www.philips.com/welcome.

Úvod

Tento reproduktor vám umožňuje

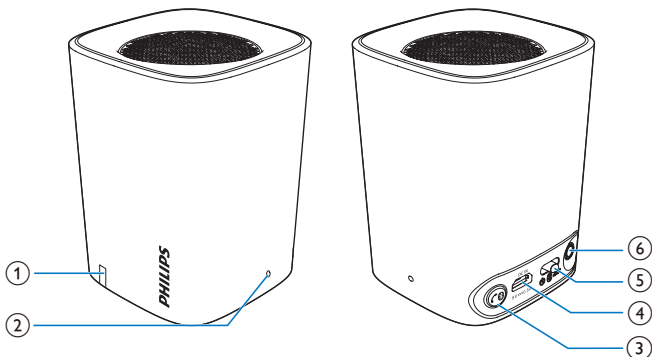
- počúvať zvukový obsah prehrávaný z externého zariadenia cez pripojenie Bluetooth,
- počúvať zvukový obsah prehrávaný z externého zariadenia cez zásuvku **AUX** a
- uskutočňovať telefónne hovory.

Obsah balenia

Skontrolujte a identifikujte obsah balenia:

- Hlavná jednotka
- Kábel USB
- Stručný návod na používanie
- Bezpečnostný hárok

Reproduktor – prehľad



① Indikátor batérie/Bluetooth

- V závislosti od stavu zariadenia BT100 sa rozsvieti, bliká alebo vypne.
- Ďalšie informácie nájdete v časti Indikátor nabíjania a Indikátor Bluetooth.

② Integrovaný mikrofón

③

- Stlačením tlačidla prijmete prichádzajúci hovor.
- Stlačením tlačidla ukončíte aktuálny hovor.
- Stlačením a podržaním tlačidla po dobu 3 sekúnd odmietnete prichádzajúci hovor.
- Stlačením a podržaním tlačidla po dobu 3 sekúnd zmeníte hovor medzi zariadením BT100 a mobilným telefónom.
- V režime Bluetooth stlačením a podržaním tlačidla po dobu 8 sekúnd vymažete informácie o párovaní.

④ DC IN

- Nabíjanie zariadenia BT100 pomocou kábla USB.

⑤ **OFF  AUX**

- Posunutím vyberiete režim Bluetooth/AUX IN.
- Posunutím vypnete reproduktor.

⑥ **AUX**

- Pripojenie externého prehrávača.

3 Úvodné pokyny

Vždy postupujte podľa poradia pokynov v tejto kapitole.

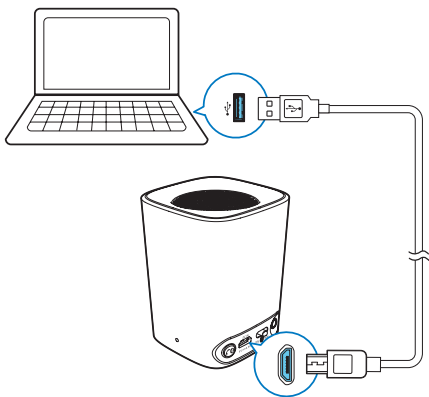
Nabíjanie zabudovanej batérie

Zariadenie **BT100** je napájané zabudovanou nabíjateľnou batériou.



Poznámka

- Pred použitím zabudovanú batériu úplne nabite.



Kábel USB pripojte k

- zásuvke **DC IN** na reproduktore a
- zásuvke USB na počítači.

Indikátor nabíjania

	Indikátor	Batéria
V režime Bluetooth	Bliká namodro/svieti namodro (v závislosti od stavu činnosti)	Prebieha nabíjanie
	Bliká namodro/svieti namodro (v závislosti od stavu činnosti)	Úplné nabitie
V režime AUX IN	Bliká nabielo	Prebieha nabíjanie
	Svieti nabielo	Úplné nabitie
V režime VYPNUTIA	Bliká nabielo	Prebieha nabíjanie
	VYPNÚŤ	Úplné nabitie




Poznámka

- Keď je v režime Bluetooth vybitá batéria, **BT100** sa automaticky vypne. A počas nabíjania bliká indikátor Bluetooth nabielo. Ak sa chcete vrátiť do režimu Bluetooth, vypnite **BT100** a znova vyberte režimu Bluetooth.

Výber zdroja alebo vypnutie

Posunutím prepínača **OFF**  **AUX** môžete vybrať zdroj alebo vypnúť zariadenie BT100.

-  : počúvať z externého zariadenia s rozhraním Bluetooth prostredníctvom pripojenia Bluetooth.
- Vstup **AUX IN**: počúvať z externého zariadenia prostredníctvom kábla pre zvukový vstup.
- OFF**: vypnutie zariadenia BT100.

4 Používanie zariadení Bluetooth

Pomocou tohto reproduktora môžete počúvať zvukový obsah prehrávaný z prehrávača a uskutočňovať hovor prostredníctvom rozhrania Bluetooth.



Poznámka

- Uistite sa, že k zásuvke **AUX** nie je pripojený žiadny kábel pre zvukový vstup.
- Spoločnosť Philips nezaručuje kompatibilitu so všetkými zariadeniami Bluetooth.
- Pred párovaním určitého zariadenia s týmto systémom si prečítajte návod na používanie daného zariadenia kvôli informáciám o kompatibilite s rozhraním Bluetooth.
- Tento produkt si dokáže zapamätať maximálne 8 spárovaných zariadení.
- Uistite sa, že je vo vašom zariadení zapnutá funkcia Bluetooth a zariadenie je viditeľné pre všetky ostatné zariadenia Bluetooth.
- Akákoľvek prekážka medzi týmto systémom a zariadením Bluetooth môže znížiť prevádzkový dosah.
- Reproduktor s dokovacou stanicou udržujte mimo dosahu ostatných elektronických zariadení, ktoré by mohli spôsobovať rušenie.

Pripojenie zariadenia

- 1 Prepínač posuňte na **⊗**.
- 2 V zariadení Bluetooth vyhľadajte zariadenie **BT100**.
- 3 V zozname zariadení vyberte položku **PHILIPS BT100**.
 - Ak sa zobrazí výzva na povolenie nadviazania pripojenia Bluetooth so zariadením **PHILIPS BT100**, potvrdte ju.
 - Ak sa vyžaduje zadanie hesla, zadajte **0000** a potvrdte ho.


↳ Po vytvorení pripojenia Bluetooth zariadenie **< ProdDesc >** zapípa.

Indikátor Bluetooth

Indikátor LED v hornej časti označuje stav pripojenia Bluetooth.

Indikátor	Pripojenie Bluetooth
Blikajúca modrá	Pripája sa alebo čaká na pripojenie
Neprerušovaná modrá	Pripojené

Odpojenie zariadenia

- Vo vašom zariadení zrušte pripojenie Bluetooth so zariadením **BT100**.
- Alebo na zariadení **BT100** stlačte a podržte tlačidlo , keď práve neprebíha hovor.



Poznámka

- Pred pripojením ďalšieho zariadenia Bluetooth najskôr odpojte aktuálne pripojené zariadenie.

Opätovné pripojenie zariadenia

- Ak má spárované zariadenie Bluetooth zapnutú funkciu automatického opätovného pripojenia, produkt po rozpoznaní zariadenia s ním opätovne nadviaže spojenie.
- Ak spárované zariadenie Bluetooth nepodporuje automatické opätovné pripojenie, pripojte zariadenie k produktu ručne.

Prehrávanie zvukového obsahu prostredníctvom pripojenia Bluetooth



Poznámka

- V prípade prichádzajúceho hovoru na pripojený mobilný telefón sa prehrávanie hudby pozastaví.


Tlačidlá	Funkcie
----------	---------



	Stlačením a podržaním tlačidla na 8 sekúnd vymažete informácie o párovaní cez Bluetooth.
--	--

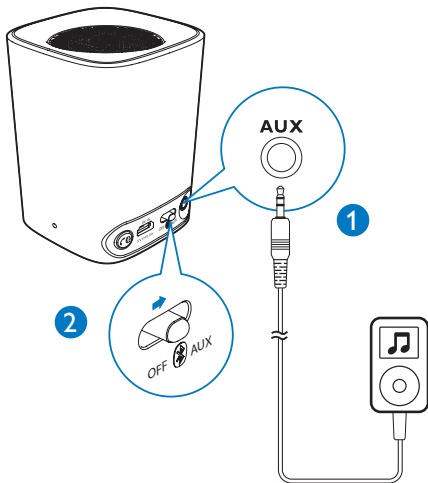
Uskutočnenie hovoru

Funkcie tlačidiel v režime Bluetooth

Tlačidlá	Stav	Funkcie
	Prichádzajúci hovor	Stlačením tlačidla prijmete prichádzajúci hovor. Stlačte a podržte tlačidlo dlhšie ako 3 sekundy na odmietnutie prichádzajúceho hovoru.
	Počas hovoru	Stlačením tlačidla ukončíte aktuálny hovor. Stlačte a podržte tlačidlo dlhšie ako 3 sekundy na presmerovanie hovoru medzi zariadením BT100 a mobilným telefónom.

5 Počúvanie z externého zariadenia

Pomocou zariadenia **BT100** môžete tiež počúvať obsah prehrávaný z externého zvukového zariadenia, ako napríklad MP3 prehrávača.



- 1 Pripojte kábel pre zvukový vstup s 3,5 mm konektorom na oboch koncoch k
 - zásuvke **AUX** na tomto produkte a
 - zásuvke pre slúchadlá na externom zariadení.
- 2 Posuňte posuvnú záračku do polohy **AUX**.
- 3 Spustite prehrávanie zvukového obsahu na externom zariadení (pozrite si návod na jeho používanie).

6 Informácie o výrobku



Poznámka

- Informácie o výrobku sa môžu zmeniť bez predchádzajúceho upozornenia.

Zosilňovač

Menovitý výstupný výkon	2 W RMS
Odstup signálu od šumu	>70 dB
Vstup Aux-in	300 mV RMS, 10 kiloohmov

Bluetooth

Špecifikácie Bluetooth	Ver. 3.0 + EDR
Podporované profily	HFPv1.5, AD2Pv1.2
Pokročilé funkcie	Potlačenie ozveny a hluku
Dosah	10 m/33 stôp pri priamej viditeľnosti

Všeobecné informácie

Vstupné napájanie DC	USB: 5 V, 500 mA;
Vstavaná lítium-polymérová batéria	3,7V 500 mAh
Prevádzková doba batérie	> 8 hodín
Rozmery – hlavná jednotka (V x Š x H)	63 x 63 x 82 mm
Hmotnosť – hlavná jednotka	0,18 kg

7 Riešenie problémov



Varovanie

- Nikdy neodstraňujte kryt tohto zariadenia.

Aby ste zachovali záruku, nikdy sa sami nepokúšajte opravovať systém.

Ak sa pri používaní tohto zariadenia vyskytne nejaký problém, skôr ako sa obrátite na servisné stredisko, vyskúšajte nasledujúce riešenia. Ak sa problém neodstráni, prejdite na webovú stránku spoločnosti Philips (www.philips.com/support). Ak sa rozhodnete obrátiť na spoločnosť Philips, okrem zariadenia si pripravte aj číslo modelu a sériové číslo.

Všeobecné

Žiadne napájanie

- Nabite reproduktor.

Žiadny zvuk

- Nastavte hlasitosť v pripojenom zariadení.
- Keď počúvate zvukový obsah prostredníctvom rozhrania Bluetooth, uistite sa, že k zásuvke **AUX** nie je pripojený žiadny kábel pre zvukový vstup.
- Uistite sa, že sa vaše zariadenie Bluetooth nachádza v účinnom prevádzkovom dosahu.

Reproduktor nereaguje

- Reštartujte reproduktor.

Čo je zariadenie Bluetooth

Kvalita zvuku je po pripojení zariadenia s aktivovaným rozhraním Bluetooth nízka.

- Príjem rozhrania Bluetooth je slabý. Zariadenie umiestnite bližšie k tomuto produktu alebo odstráňte prekážky medzi nimi.

Nie je možné pripojiť sa k zariadeniu.

- Funkcia Bluetooth nie je v zariadení zapnutá. Pozrite si návod na používanie daného zariadenia, v ktorom nájdete informácie o aktivácii tejto funkcie.
- Tento produkt je už pripojený k inému zariadeniu s rozhraním Bluetooth. Odpojte zariadenie a skúste to znova.

Spárované zariadenie sa pripojí a vzápätí odpojí.

- Príjem rozhrania Bluetooth je slabý. Zariadenie umiestnite bližšie k tomuto produktu alebo odstráňte prekážky medzi nimi.
- Niektoré zariadenia majú funkciu úspory energie, ktorá automaticky ukončí pripojenie cez rozhranie Bluetooth. Nepredstavuje to poruchu ani chybu tohto produktu.



Specifications are subject to change without notice
2014 © WOOX Innovations Limited. All rights reserved. Philips
and the Philips' Shield Emblem are registered trademarks of
Koninklijke Philips N.V. and are used by WOOX Innovations
Limited under license from Koninklijke Philips N.V.

BT100_00_UM_V2.0

