

Rádi vám vždy pomůžeme

Zregistrujte svůj výrobek a získajte podporu na adrese
www.philips.com/support

HTL1193B



Příručka pro uživatele

PHILIPS

Obsah

1	Důležité informace	2
	Nápověda a podpora	2
	Bezpečnost	2
	Péče o výrobek	3
	Péče o životní prostředí	3
	Prohlášení o shodě	4
2	Vaše zařízení SoundBar	4
	Hlavní jednotka	4
	Dálkový ovladač	5
	Konektory	6
3	Připojení	6
	Umístění	6
	Připojení zvuku z televizoru a jiných zařízení	7
4	Používání přístroje SoundBar	8
	Nastavení hlasitosti	8
	Zvolte zvuk	8
	Přehrávač MP3	8
	Paměťová zařízení USB	9
	Přehrávání zvuku prostřednictvím rozhraní Bluetooth	9
	Automatický pohotovostní režim	10
	Použití továrních nastavení	10
	Rádio	10
5	Aktualizace softwaru	12
	Ověření verze softwaru	12
	Aktualizace softwaru prostřednictvím rozhraní USB	12
6	Přípevnění na zeď	13
7	Specifikace výrobku	13
8	Řešení problémů	15

1 Důležité informace

Před použitím výrobku si pečlivě přečtete všechny pokyny a ujistěte se, že jim rozumíte. Pokud v důsledku neuposlechnutí těchto pokynů dojde k poškození přístroje, záruka na přístroj zanikne.

Nápověda a podpora

Více informací o online podpoře naleznete na adrese www.philips.com/support a můžete:

- stáhnout uživatelskou příručku a stručný návod k rychlému použití
- shlédnout výukové video programy (jsou k dispozici pouze pro vybrané modely)
- nalézt odpovědi na nejčastější dotazy (FAQ)
- odeslat nám e-mail s dotazem
- chatovat s jedním z našich zástupců podpory.

Postupujte podle pokynů na této webové stránce, vyberte jazyk a zadejte příslušné číslo modelu výrobku.

Můžete také požádat o pomoc kontaktováním střediska péče o zákazníky ve své zemi. Předtím, než se obrátíte na podporu, poznamenejte si číslo modelu a sériové číslo výrobku. Tyto informace naleznete na zadní nebo spodní straně výrobku.

Bezpečnost

Nebezpečí požáru nebo úrazu elektrickým proudem!

- Před provedením nebo změnou libovolného připojení zkontrolujte, zda jsou všechna zařízení odpojena od síťové zásuvky.

- Výrobek ani jeho příslušenství nikdy nevystavuje dešti ani jinému působení vody. Do blízkosti výrobku nikdy neumísťujte nádoby s vodou, například vázy. Pokud se tekutiny rozlijí na výrobek nebo do něj, ihned jej odpojte od síťové zásuvky. Obrat'te se na středisko péče o zákazníky a nechte výrobek před dalším užíváním zkontrolovat.
- Nikdy neumísťujte výrobek ani jeho příslušenství do blízkosti otevřeného ohně nebo jiných zdrojů tepla ani na přímé sluneční světlo.
- Nikdy nevkládejte žádné předměty do ventilačních nebo jiných otvorů na výrobku.
- Pokud je jako odpojovací zařízení použito síťové napájení nebo sdružovač, mělo by být odpojovací zařízení připraveno k použití.
- Baterie (sada akumulátorů nebo nainstalované baterie) by neměly být vystavovány nadměrnému teplu, jako např. slunečnímu svitu, ohni a podobně.
- Před bouřkou odpojte výrobek od síťové zásuvky.
- Při odpojování napájecího kabelu vždy tahejte za zástrčku, nikdy za kabel.

Nebezpečí zkratu nebo požáru!

- Identifikační údaje a hodnoty napájení najdete na typovém štítku na zadní nebo spodní straně výrobku.
- Před připojením výrobku k síťové zásuvce ověřte, že její napětí se shoduje s údajem na zadní nebo spodní straně výrobku. Výrobek nikdy nepřipojujte k síťové zásuvce s jiným napětím.

Nebezpečí zranění nebo poškození výrobku!

- Pokud chcete výrobek připevnit ke zdi, musí tak být učiněno v souladu s pokyny k instalaci. Použijte jediné dodaný držák (pokud je k dispozici). Nesprávné připevnění na zeď může způsobit vážnou nehodu, zranění nebo škody. Pokud máte jakékoli dotazy, obraťte se na středisko péče o zákazníky ve vaší zemi.

- Nepokládejte výrobek ani žádné jiné předměty na napájecí kabely nebo na jiné elektrické zařízení.
- Při převozu výrobku při teplotě nižší než 5 °C jej před připojením k síťové zásuvce rozbalte a počkejte, dokud se jeho teplota nevyrovná teplotě v místnosti.
- Části výrobku mohou být vyrobeny ze skla. Zacházejte s ním opatrně, předejdete tak zranění nebo poškození.

Nebezpečí přehřívání!

- Nikdy výrobek neumísťujte do uzavřených prostorů. Po všech stranách výrobku ponechte vždy volný prostor nejméně 10 cm (z důvodu zajištění proudění vzduchu). Zajistěte, aby nedošlo k zakrytí ventilačních otvorů na výrobku závěsy nebo jinými předměty.

Nebezpečí kontaminace!

- Nekombinujte různé baterie (staré a nové nebo uhlíkové a alkalické apod.).
- V případě nesprávného vložení baterií hrozí nebezpečí výbuchu. Baterii vyměňte pouze za stejný nebo ekvivalentní typ.
- Pokud jsou baterie vybité nebo pokud nebudete dálkový ovladač delší dobu používat, vyjměte je.
- Baterie obsahují chemikálie, proto by se měly likvidovat odpovídajícím způsobem.

Nebezpečí spolknutí baterií!

- Výrobek či dálkový ovladač může obsahovat knoflíkovou baterii, která by mohla být spolknuta. Uchovávejte baterii vždy mimo dosah malých dětí! V případě spolknutí může baterie způsobit vážné zranění nebo smrt. Během dvou hodin od okamžiku spolknutí může dojít k vážným vnitřním popáleninám.
- Pokud máte podezření, že baterie byla spolknuta nebo umístěna do jakékoli části těla, okamžitě vyhledejte lékařskou pomoc.
- Při výměně baterií vždy udržujte veškeré nové i použité baterie mimo dosah dětí. Po výměně baterie zkontrolujte, zda je přihrádka na baterie bezpečně uzavřena.

- V případě, že není možné přihrádku na baterie bezpečně uzavřít, přestaňte výrobek používat. Udržujte výrobek mimo dosah dětí a obraťte se na výrobce.



Toto je přístroj CLASS II s dvojitou izolací a bez ochranného zemnění.

Péče o výrobek

K čištění výrobku používejte pouze utěrku z mikrovláken.

Péče o životní prostředí

Likvidace starého výrobku a baterie



Výrobek je navržen a vyroben z vysoce kvalitního materiálu a součástí, které lze recyklovat a znovu používat.



Symbol na výrobku znamená, že výrobek splňuje evropskou směrnici 2012/19/EU.



Symbol na výrobku znamená, že výrobek obsahuje baterie splňující evropskou směrnici 2013/56/EU, takže nemůže být likvidován společně s běžným domácím odpadem. Zjistěte si informace o místním systému sběru tříděného odpadu elektrických a elektronických výrobků a baterií. Dodržujte místní předpisy a nikdy nelikvidujte výrobek nebo baterie společně s běžným domácím odpadem.

Správnou likvidací starých výrobků a baterií pomůžete předejít negativním dopadům na životní prostředí a lidské zdraví.

Likvidace baterií

Chcete-li odstranit baterie, podívejte se do sekce instalace baterií.

Prohlášení o shodě

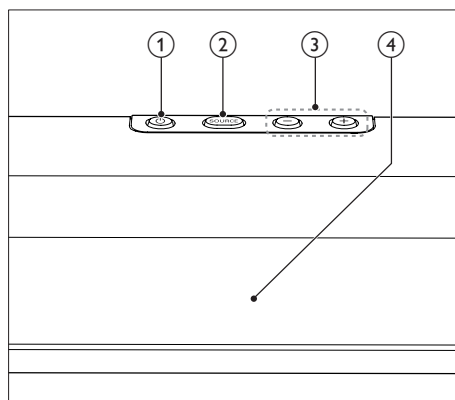
Tento výrobek odpovídá požadavkům Evropské unie na vysokofrekvenční odrušení. Společnost Gibson Innovations tímto prohlašuje, že tento výrobek vyhovuje zásadním požadavkům a dalším příslušným ustanovením směrnice 2014/53/EU. Prohlášení o shodě naleznete na stránkách www.p4c.philips.com.


2 Vaše zařízení SoundBar

Gratulujeme k nákupu a vítáme vás mezi uživateli výrobků společnosti Philips! Pokud chcete využít všechny výhody podpory nabízené společností Philips, zaregistrujte svůj přístroj SoundBar na adrese www.philips.com/welcome.

Hlavní jednotka

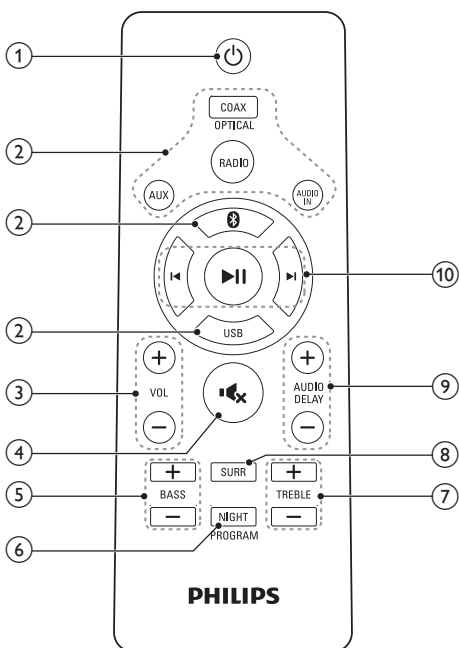
V této části je uveden přehled hlavní jednotky.



- ①  Zapnutí přístroje SoundBar nebo přepnutí do pohotovostního režimu.
- ② **SOURCE**
Výběr zdroje vstupu pro zařízení SoundBar.
- ③ **Hlasitost+/-**
Zvýšení nebo snížení hlasitosti.
- ④ **Panel displeje**

Dálkový ovladač

V této části je uveden přehled dálkového ovladače.



- ① **⏻ (Pohotovostní režim – zapnuto)**
Zapnutí přístroje SoundBar nebo přepnutí do pohotovostního režimu.
- ② **Tlačítka zdroje**
- **COAX / OPTICAL:** Přepněte zdroj zvuku na připojení koaxiálním nebo optickým kabelem.
 - **RADIO:** Přepněte do režimu rádia.
 - **AUX:** Přepnutí zdroje zvuku na připojení AUX.
 - **AUDIO IN:** Přepnutí zdroje zvuku na připojení MP3 (3,5mm konektor).
 - **Ⓜ:** Přepnutí do režimu Bluetooth.
 - **USB:** Přepnutí zdroje zvuku na připojení USB.
- ③ **VOL +/- (Hlasitost)**
- Zvýšení nebo snížení hlasitosti.

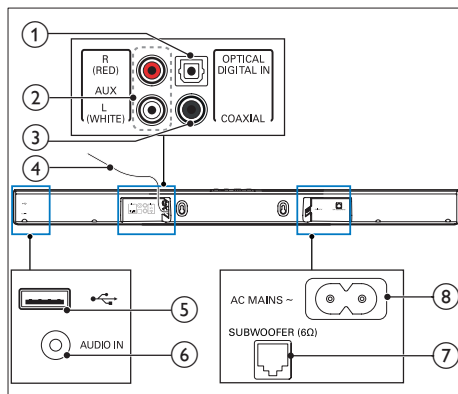
- ④ **🔊**
Úplné ztlumení nebo obnovení zvuku.
- ⑤ **BASS +/-**
Zvýšení nebo snížení hloubek.
- ⑥ **NIGHT / PROGRAM**
- Zapnutí nebo vypnutí nočního režimu.
 - V režimu rádia stisknutím a podržením na tři sekundy opětovně nastavíte rozhlasové stanice.
- ⑦ **TREBLE +/-**
Zvýšení nebo snížení výšek.
- ⑧ **SURR**
Přepínání mezi stereofonním a virtuálním prostorovým zvukem.
- ⑨ **AUDIO SYNC +/-**
Platí pouze pro zdroje **COAXIAL (COAX)** a **OPTICAL (OPT)**. Zvýšení nebo snížení zpoždění zvuku.
- ⑩ **Režim USB a Bluetooth**
- **▶||:** Spustíte, pozastavíte nebo obnovíte přehrávání.
 - **◀/▶:** Přeskočení na předchozí nebo následující skladbu.

Režim rádia

- Stisknete **▶||**, chcete-li přepnout displej mezi stávajícím číslem předvolby a frekvencí.
- Když se zobrazí číslo předvolby, stisknete **◀/▶** a vyberete předvolenou rádiovou stanici.
- Když se zobrazí rádiová frekvence, stisknete a podržte **◀/▶**, chcete-li vyhledat rádiovou stanici, nebo krátce stisknete **◀/▶**, abyste rádiovou frekvenci vyladili.

Konektory

V této části je uveden přehled konektorů, které jsou k dispozici v zařízení SoundBar.



1 DIGITAL IN-OPTICAL

Připojení k optickému výstupu zvuku na televizoru nebo digitálním zařízení.

2 AUX

Připojení k analogovému výstupu zvuku na televizoru nebo analogovém zařízení.

3 COAXIAL

Připojení ke koaxiálnímu výstupu zvuku na televizoru nebo digitálním zařízení.

4 Anténa FM

Pro lepší příjem natáhněte anténu FM.

5

Vstup zvuku z paměťového zařízení USB.

6 AUDIO IN

Vstup zvuku, např. z MP3 přehrávače (3,5mm konektor).

7 SUBWOOFER

Připojení k dodávanému subwooferu.

8 AC MAINS~

Připojení k napájení.

3 Připojení

Tato část popisuje připojení přístroje SoundBar k televizoru a k dalším zařízením.

Informace o základním připojení přístroje SoundBar a příslušenství najdete ve Stručném návodu k rychlému použití.

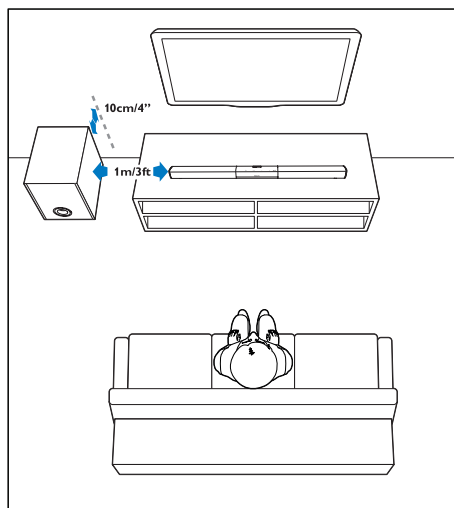


Poznámka

- Identifikační údaje a hodnoty napájení najdete na typovém štítku na zadní nebo spodní straně výrobku.
- Před provedením nebo změnou libovolného připojení zkontrolujte, zda jsou všechna zařízení odpojena od síťové zásuvky.

Umístění

Subwoofer umístěte minimálně 1 metr od zařízení SoundBar a deset centimetrů od stěny. Nejlepších výsledků dosáhnete, pokud subwoofer umístíte podle následujícího obrázku.

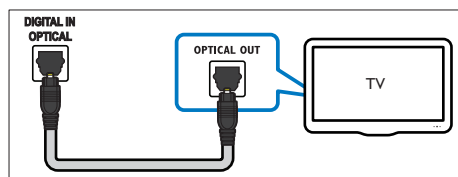


Připojení zvuku z televizoru a jiných zařízení

Prostřednictvím přístroje Soundbar můžete přehrávat zvuk z televizoru nebo jiných zařízení. Televizor a ostatní zařízení propojte nejkvalitnějším typem připojení, jaké máte k dispozici.

Možnost 1: Připojení zvuku pomocí digitálního optického kabelu

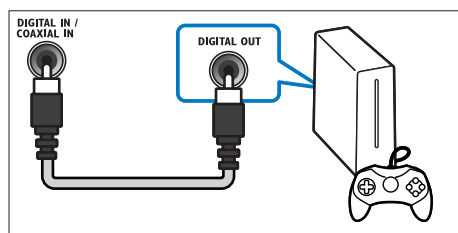
Zvuk nejvyšší kvality



- 1 Pomocí optického kabelu propojte konektor **OPTICAL** zařízení SoundBar s konektorem **OPTICAL OUT** televizoru nebo jiného zařízení.
 - Digitální koaxiální konektor může být označen jako **SPDIF** nebo **SPDIF OUT**.

Možnost 2: Připojení zvuku pomocí digitálního koaxiálního kabelu

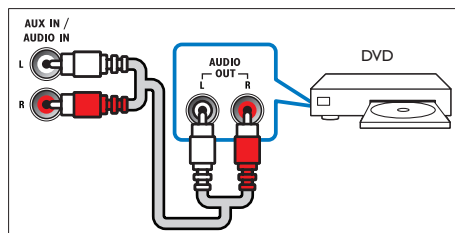
Zvuk nejvyšší kvality



- 1 Pomocí koaxiálního kabelu propojte konektor **COAXIAL** zařízení SoundBar s konektorem **COAXIAL/DIGITAL OUT** televizoru nebo jiného zařízení.
 - Digitální koaxiální konektor může být označen jako **DIGITAL AUDIO OUT**.

Možnost 3: Připojení zvuku pomocí analogových audiokabelů

Zvuk základní kvality



- 1 Pomocí analogového kabelu propojte konektor **AUX** zařízení SoundBar s konektory **AUDIO OUT** televizoru nebo jiného zařízení.

4 Používání přístroje SoundBar

V této části je popsáno použití přístroje SoundBar k přehrávání zvuku z připojených zařízení.

Dříve než začnete

- Zařízení připojte podle stručné příručky k rychlému použití nebo si stáhněte uživatelskou příručku na adrese www.philips.com/support.
- Přepněte přístroj SoundBar na správný zdroj z jiného zařízení.

Nastavení hlasitosti

- 1 Stisknutím tlačítka **VOL +/-** zvýšte nebo snižte úroveň hlasitosti.
 - Pokud chcete zvuk zcela ztlumit, stiskněte **MUTE**.
 - Pokud chcete zvuk obnovit, stiskněte opět **MUTE** nebo stiskněte **VOL +/-**.

Zvolte zvuk

Tato část popisuje volbu ideálního zvuku pro určitý typ obrazu nebo hudby.

Režim prostorového zvuku

Pomocí různých režimů prostorového zvuku získáte vtahující zvukový zážitek.

- 1 Stiskněte **SURR**, chcete-li přepnout mezi režimem virtuálního prostorového zvuku a režimem stereo.
 - ↳ Je-li zapnutý režim virtuálního prostorového zvuku, zobrazí se na panelu displeje **ON SURR**.
 - ↳ Po zapnutí režimu stereo zvuku se na panelu displeje zobrazí **OFF SURR**.

Ekvalizér

Změna nastavení vysokých (výšky) a nízkých frekvencí (basy) přístroje SoundBar.

- 1 Stisknutím tlačítka **TREBLE +/-** nebo **BASS +/-** změníte výšky nebo basy.

Synchronizace videa a zvuku

Pokud zvuk není synchronní s obrazem, lze nastavit zpoždění zvuku tak, aby zvuk obrazu odpovídal.

- 1 Stisknutím možnosti **AUDIO SYNC +/-** provedete synchronizaci zvuku a obrazu.
 - Možnost **AUDIO SYNC +** zpoždění zvuku zvyšuje a možnost **AUDIO SYNC -** zpoždění zvuku snižuje.



Poznámka

- Tato funkce je k dispozici pouze u zdroje **COAXIAL (COAX)** a **OPTICAL (OPT)**.

Noční režim

Chcete-li poslouchat potichu, noční režim sníží úroveň hlasitých zvuků při přehrávání hudby. Noční režim je k dispozici pouze u zvukových stop kódovaných systémem Dolby Digital.

- 1 Stisknutím možnosti **NIGHT** zapnete nebo vypnete noční režim.
 - ↳ Je-li zapnutý noční režim, na panelu displeje se zobrazí **ON NIGHT**.
 - ↳ Je-li noční režim vypnutý, na panelu displeje se zobrazí **OFF NIGHT**.

Přehrávač MP3

Po připojení přehrávače MP3 můžete přehrávat své zvukové soubory nebo hudbu.

Co je potřeba

- Přehrávač MP3.
- 3,5mm stereofonní audiokabel.

- 1 Pomocí 3,5mm stereofonního audiokabelu připojte přehrávač MP3 ke konektoru **AUDIO IN** zařízení SoundBar.
- 2 Stiskněte tlačítko **AUDIO IN** na dálkovém ovladači.
- 3 Pomocí tlačítek na přehrávači MP3 vyberte požadované zvukové soubory nebo hudbu a spusťte jejich přehrávání.
 - U přehrávače MP3 se doporučuje nastavit hlasitost v rozsahu 80 % maximální hlasitosti.



Poznámka

- Tento výrobek nemusí být kompatibilní s určitými typy paměťových zařízení USB.
- Používáte-li prodlužovací kabel USB, rozbočovač USB nebo čtečku více zařízení USB, paměťové zařízení USB nemusí být rozpoznáno.
- Protokoly PTP pro digitální fotoaparáty nejsou podporovány.
- Neodpojujte paměťové zařízení USB během čtení.
- Hudební soubory s ochranou DRM (MP3) nejsou podporovány.
- Podpora portu USB: 5 V $\overline{\text{DC}}$, 1 A.

Paměťová zařízení USB

Vychutnejte si hudbu z paměťového zařízení USB, jako je přehrávač MP3, paměťové zařízení USB atd.

Co je potřeba

- Paměťové zařízení USB naformátované systémem souborů FAT nebo NTFS, kompatibilní s normou pro velkokapacitní paměťová zařízení (Mass Storage Class).
- Soubor MP3 na paměťovém zařízení USB

- 1 Paměťové zařízení USB připojte k přístroji SoundBar.
- 2 Stiskněte tlačítko **USB** na dálkovém ovladači.
- 3 Přehrávání můžete ovládat pomocí dálkového ovladače.

Tlačítko	Akce
▶ 	Spuštění, pozastavení nebo obnovení přehrávání.
◀ / ▶	Přechod na předchozí nebo následující skladbu.
USB	Během přehrávání stisknutím přepínáte mezi: opakováním jedné skladby a bez opakování. <ul style="list-style-type: none"> • Je-li zapnutý režim opakování, na panelu displeje se zobrazí ONE RPT. • Je-li režim opakování vypnutý, na panelu displeje se zobrazí OFF RPT.

Přehrávání zvuku prostřednictvím rozhraní Bluetooth

Prostřednictvím připojení Bluetooth můžete zařízení SoundBar připojit k zařízení Bluetooth (jako je například zařízení iPad, iPhone, iPod touch, telefon se systémem Android nebo notebook) a poté můžete poslouchat audio soubory uložené v zařízení prostřednictvím reproduktorů zařízení SoundBar.

Co je potřeba

- Zařízení Bluetooth podporující profil Bluetooth A2DP s technologií Bluetooth verze 2.1.
- Provozní dosah mezi zařízením SoundBar a zařízením Bluetooth je přibližně 10 metrů.

- 1 Stisknutím tlačítka **0** na dálkovém ovladači přepněte zařízení SoundBar do režimu Bluetooth.
 - ➔ Na panelu displeje se zobrazí blikající zpráva **BT**.
- 2 V zařízení Bluetooth aktivujte technologii Bluetooth, vyhledejte zařízení **Philips HTL1193B** a zahajte připojování (informace o aktivaci funkce Bluetooth naleznete v uživatelské příručce zařízení Bluetooth).
 - ➔ Na panelu displeje během propojení bliká zpráva **BT**.

- 3 Počkejte, dokud zařízení SoundBar nevydá zvukový signál (pípnutí).
- ↳ Pokud je připojení Bluetooth úspěšné, na panelu displeje se zobrazí údaj **BT**.
 - ↳ Pokud se připojení nezdaří, na panelu displeje trvale bliká zpráva **BT**.
- 4 Vyberte a přehrajte audio soubory nebo hudbu v zařízení Bluetooth.
- Pokud se během přehrávání vyskytne příchozí hovor, přehrávání hudby se pozastaví.
 - Pokud vaše zařízení Bluetooth podporuje profil AVRCP, můžete stisknutím tlačítka ◀▶ na dálkovém ovladači přeskočit skladbu nebo stisknutím tlačítka ▶|| pozastavit nebo obnovit přehrávání.
- 5 Chcete-li ukončit připojení Bluetooth, vyberte jiný zdroj.
- Když přepnete zpět do režimu Bluetooth, připojení Bluetooth zůstane aktivní.



Poznámka

- Přenášení hudby může být přerušeno překážkami mezi připojeným zařízením a zařízením SoundBar: mohou to být například zdi, kovové obaly zakrývající zařízení nebo jiná zařízení nacházející se v blízkosti a pracující na stejné frekvenci.
- Chcete-li své zařízení SoundBar připojit k jinému zařízení Bluetooth, stisknutím a podržením tlačítka 0 na dálkovém ovladači odpojte aktuálně připojené zařízení Bluetooth.

Automatický pohotovostní režim

Při přehrávání médií z připojeného zařízení se výrobek automaticky přepne do pohotovostního režimu po 15 minutách nečinnosti, případně pokud nebude probíhat přehrávání zvuku z připojeného zařízení.

Použití továrních nastavení

Zařízení SoundBar můžete resetovat na výchozí nastavení.

- 1 V režimu ztlumení dvakrát rychle stiskněte tlačítko **AUX**.

↳ Obnoví se tovární nastavení.

Rádio

Poslouchejte rádio FM na tomto produktu a uložte si až 40 rádiových stanic.



Note

- Anténu umístěte co nejdále od televizoru nebo jiných zdrojů vyzářování.
- Pro optimální příjem anténu zcela natáhněte a upravte její polohu.
- Příjem vln AM a digitální rádio nejsou podporovány.
- Pokud není detekován signál stereofonního vysílání, zobrazí se výzva k opětovné instalaci rádiových stanic.

Automatická instalace rádiových stanic

- 1 Stisknutím tlačítka **RADIO** přepněte výběr zdroje na rádio.
- ↳ Jestliže jste dosud žádné rádiové stanice nenainstalovali, zobrazí se na panelu displeje zpráva **AUTO INSTALL** (automatická instalace).
- 2 Stisknutím tlačítka ▶|| nainstalujete rádiové stanice.
- ↳ **RADIO INSTALL** Na panelu displeje se zobrazí (rádio instalace).
- ↳ Výrobek automaticky uloží rádiové stanice s dostatečně silným signálem.
- Chcete-li vymazat všechny stávající rádiové stanice, stiskněte a podržte na 3 sekundy tlačítko **PROGRAM**, aby se rádiové stanice přeinstalovaly.

Výběr předvolby rádiové stanice

- 1 V režimu rádia zobrazte číslo předvolby (stiskněte tlačítko ►||).
- 2 Stisknutím tlačítka ◀◀/▶▶ vyberte číslo předvolby.
 - Stiskněte **RADIO**, chcete-li přepnout mezi stereofonním a monofonním zvukem.

Naladění rádiové stanice

- 1 V režimu rádia zobrazte rádiovou frekvenci (stiskněte tlačítko ►||).
- 2 Stiskněte a podržte tlačítko ◀◀/▶▶ déle než 2 sekundy.
 - ↳ Rádio automaticky naladí stanici se silným příjmem.
- 3 Zopakováním kroku 2 naladíte více stanic.
 - Jemnějšího vyladění rádiové frekvence docílíte krátkým stisknutím tlačítka ◀◀/▶▶.

Ruční programování rádiových stanic

- 1 Naladění rádiové stanice.
- 2 Zobrazte si aktuálně naladěnou rádiovou frekvenci (stisknutím tlačítka ►||).
- 3 Stiskněte krátce tlačítko **PROGRAM**.
 - ↳ na panelu displeje bliká číslo.
- 4 Stisknutím tlačítka ◀◀/▶▶ přiřadte této rádiové stanici číslo.
- 5 Stisknutím tlačítka ►|| potvrďte volbu.
- 6 Zopakováním výše uvedených kroků naprogramujte další stanice.

Odstranění předvolby rádiové stanice

- 1 V režimu rádia zobrazte číslo předvolby (stiskněte tlačítko ►||).
- 2 Opětovným stisknutím tlačítka **PROGRAM**.
- 3 Stisknutím tlačítka ◀◀/▶▶ vyberte číslo předvolby.

- 4 Stisknutím tlačítka ►|| vymažte rádiovou stanici.
 - ↳ Když je rádiová stanice odstraněna, zobrazí se krátce **DEL**.

Krok ladění

V některých zemích lze přepínat krok ladění v pásmu FM mezi 50 kHz a 100 kHz.

- 1 Stisknutím tlačítka **RADIO** přepněte výběr zdroje na rádio.
- 2 Stiskněte a podržte tlačítko ►||, chcete-li přepnout mezi 50 kHz či 100 kHz.

5 Aktualizace softwaru


Chcete-li si zajistit co nejlepší funkčnost a podporu výrobku, pravidelně aktualizujte software na nejnovější verzi.

Ověření verze softwaru

V režimu ztlumení dvakrát rychle stiskněte tlačítko **AUX**.

- ↳ Zobrazí se na 3 s aktuální software produktu a poté se obnoví tovární nastavení.

Aktualizace softwaru prostřednictvím rozhraní USB

- 1 Ověřte nejnovější verzi softwaru na webové stránce www.philips.com/support.
 - Vyhledejte příslušný model a klikněte na možnost „Software a ovladače“.
- 2 Stáhněte software na paměťové zařízení USB.
 - ① Rozbalte stažené soubory, pokud jsou zabalené, a ujistěte se, že rozbalený soubor se jmenuje „HTL1193.BIN“.
 - ② Nahrajte soubor „HTL1193.BIN“ do kořenového adresáře.
- 3 Přepněte tento produkt na zdroj **AUDIO IN** (stiskněte tlačítko **AUDIO IN**).
- 4 Připojte paměťové zařízení USB ke konektoru  (**USB**) výrobku.
- 5 Přepněte tento produkt na zdroj **AUX** a poté na zdroj **USB**.

- 6 Počkejte na zahájení a dokončení aktualizace.
 - ↳ Když je aktualizace zahájena, zobrazí se na panelu displeje zpráva „UPG“ (aktualizace).
 - ↳ Po dokončení aktualizace se výrobek automaticky vypne a opět zapne.



Výstraha

- Po dobu aktualizace softwaru nevypínejte napájení ani nevytahujte paměťové zařízení USB, mohli byste výrobek poškodit.

6 Připevnění na zeď

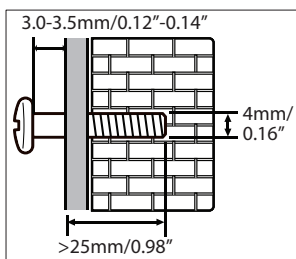


Poznámka

- Před montáží na zeď se ujistěte, že zeď unese váhu tohoto výrobku.
- Pokud chcete výrobek připevnit ke zdi, musí tak být učiněno v souladu s pokyny k instalaci. Nesprávné připevnění na zeď může způsobit vážnou nehodu, zranění nebo škody. Pokud máte jakékoli dotazy, obraťte se na středisko péče o zákazníky ve vaší zemi.

Délka/průměr šroubu

V závislosti na typu připevnění zařízení SoundBar na zeď zkontrolujte, že používáte šrouby správné délky a průměru.



Podívejte se do Stručné příručky k rychlému použití na pokyny pro montáž zařízení SoundBar na zeď.

- 1) Do zdi vyvrtejte dva otvory.
- 2) Vložte do nich hmoždinky a zašroubujte šrouby.
- 3) Na šrouby pověste zařízení SoundBar.

7 Specifikace výrobku



Poznámka

- Specifikace a návrh podléhají změnám bez předchozího upozornění.

Zesilovač

- Celkový výstupní výkon RMS: 80 W RMS ($\pm 0,5$ dB, 10 % THD)
- Kmitočtová charakteristika: 40 Hz až 20 kHz / ± 3 dB
- Odstup signál/šum: >65 dB (CCIR) / (posouzení A)
- Celkové harmonické zkreslení: <1 %
- Vstupní citlivost:
 - AUX: 2 V RMS ± 100 mV
 - AUDIO IN: 1 V RMS ± 100 mV

Audio

- Vstup digitálního zvuku S/PDIF:
 - Koaxiální: IEC 60958-3
 - Optický: TOSLINK
- Vzorkovací frekvence:
 - MP3: 8 kHz, 11 kHz, 12 kHz, 16 kHz, 22 kHz, 24 kHz, 32 kHz, 44,1 kHz, 48 kHz
- Konstantní přenosová rychlost:
 - MP3: 8–320 kb/s

Tuner

- Rozsah ladění: 87,5 až 108 MHz (50/100 kHz)
- Krok ladění: 50/100 kHz
- Citlivost
 - Mono, odstup signál/šum 26 dB: ≤ 22 dBf
 - Stereo, poměr signál/šum 46 dB: ≥ 48 dBf

- Citlivost ladění: ≤ 32 dBf
- Celkové harmonické zkreslení: $< 3\%$
- Odstup signál/šum: ≥ 45 dB

USB

- Kompatibilita: Vysokorychlostní připojení USB (2.0)
- Podpora tříd: třída velkokapacitní paměťová zařízení USB (MSC)
- Systém souborů: FAT16, FAT32, NTFS
- Podporuje soubory formátu MP3

Bluetooth

- Profily Bluetooth: A2DP, AVRCP
- Verze technologie Bluetooth: 2.1
- Frekvenční pásmo / výstupní výkon:
2 400–2 483,5 MHz / ≤ 20 dBm

Hlavní jednotka

- Napájení: 100 až 240 V~; 50/60 Hz
- Spotřeba elektrické energie: 35 W
- Spotřeba energie v pohotovostním režimu:
 $\leq 0,5$ W
- Rozměry ($\text{Š} \times \text{V} \times \text{H}$):
865 × 67,8 × 85,5 mm
- Hmotnost: 1,8 kg
- **Zabudované reproduktory:**
4 × širokopásmový (54,5 mm/2", 6 ohm)

Subwoofer

- Impedance: 6 ohmy
- Reprodukční: 1 × 134 mm (5,25") basový reproduktor
- Rozměry ($\text{Š} \times \text{V} \times \text{H}$):
160 × 228 × 295 mm
- Hmotnost: 2,5 kg

Baterie dálkového ovladače

- 1 × AAA-R03-1,5 V

Informace o pohotovostním režimu

- Pokud je výrobek 15 minut nečinný, automaticky se přepne do pohotovostního nebo síťového pohotovostního režimu.
- Spotřeba energie v pohotovostním nebo síťovém pohotovostním režimu je menší než 0,5 W.
- Chcete-li deaktivovat připojení Bluetooth, stiskněte a podržte tlačítko Bluetooth na dálkovém ovladači.
- Chcete-li aktivovat připojení Bluetooth, povolte v zařízení Bluetooth připojení Bluetooth nebo povolte připojení Bluetooth pomocí značky NFC (pokud je to možné).

8 Řešení problémů



Varování

- Nebezpečný úraz elektrickým proudem. Nikdy neodstraňujte kryt výrobku.

Pokud chcete zachovat platnost záruky, neopravujte výrobek sami. Jestliže dojde k problémům s tímto výrobkem, zkontrolujte před vyžádáním servisu následující body. V případě, že problémy trvají, naleznete více informací na stránce www.philips.com/support.

Hlavní jednotka

Tlačítka na přístroje SoundBar nefungují.

- Odpojte přístroj SoundBar několik minut od napájení a poté jej znovu připojte.

Zvuk

Z reproduktorů přístroje SoundBar nevychází žádný zvuk.

- Připojte audiokabel přístroje SoundBar k televizoru nebo dalšímu zařízení.
- Ujistěte se, že vstup zvuku tohoto výrobku je připojen k výstupu zvuku na televizi nebo jiném zařízení.
- Resetujte zařízení SoundBar na tovární nastavení.
- Na dálkovém ovladači vyberte správný zdroj zvuku.
- Zkontrolujte, zda není vypnutý zvuk.

Zvuk a obraz nejsou synchronizované.

- Stisknutím možnosti **AUDIO SYNC +/-** provedete synchronizaci zvuku a obrazu.

Zkreslený zvuk nebo ozvěna.

- Pokud přehráváte zvuk z televizoru prostřednictvím přístroje SoundBar, zkontrolujte, zda je televizor ztlumen.

Bluetooth

Zařízení se nedokáže připojit k zařízení SoundBar.

- Zařízení nepodporuje profily, jež vyžaduje zařízení SoundBar.
- Neaktivovali jste funkci Bluetooth v zařízení. Informace o aktivaci této funkce naleznete v uživatelské příručce příslušného zařízení.
- Zařízení není správně připojeno. Připojte zařízení správně. (viz 'Přehrávání zvuku prostřednictvím rozhraní Bluetooth' na straně 9)
- Zařízení SoundBar je již připojeno k jinému zařízení podporujícímu technologii Bluetooth. Odpojte připojené zařízení a zkuste to znovu.

Kvalita přehrávání zvuku z připojeného zařízení Bluetooth je nízká.

- Příjem prostřednictvím funkce Bluetooth je slabý. Připojené zařízení umístěte blíže k zařízení SoundBar nebo odstraňte překážky mezi druhým zařízením a zařízením SoundBar.

Připojené zařízení Bluetooth se stále zapíná a vypíná.

- Příjem prostřednictvím funkce Bluetooth je slabý. Připojené zařízení umístěte blíže k zařízení SoundBar nebo odstraňte překážky mezi druhým zařízením a zařízením SoundBar.
- Vypněte funkci Wi-Fi v zařízení Bluetooth, abyste předešli rušení.
- U některých zařízení Bluetooth lze připojení Bluetooth automaticky deaktivovat a šetřit tak energii. Není to známkou poruchy zařízení SoundBar.



Manufactured under license from Dolby Laboratories. Dolby and the double-D symbol are trademarks of Dolby Laboratories.



The Bluetooth® word mark and logos are registered trademarks owned by Bluetooth SIG, Inc. and any use of such marks by Gibson Innovations Limited is under license. Other trademarks and trade names are those of their respective owners.



Specifications are subject to change without notice

Copyright © 2017 Gibson Innovations Limited.

This product has been manufactured by, and is sold under the responsibility of Gibson Innovations Ltd., and Gibson Innovations Ltd. is the warrantor in relation to this product.

Philips and the Philips Shield Emblem are registered trademarks of Koninklijke Philips N.V. and are used under license.

HTL1193B_98_UM (CS)_V1.0

