



Kratki korisnički priručnik

PHILIPS

Važna bezbednosna uputstva

Upozorenje

- Električna mreža je klasifikovana kao opasnost. Punjač može da se isključi jedino izvlačenjem utikača iz utičnice. Uverite se da je utičnica uvek lako pristupačna.
- Pogledajte bezbednosne informacije pre upotrebe proizvoda.
- Ovim putem TP Vision Europe B.V. tvrdi da je ovaj proizvod usklađen sa osnovnim zahtevima i drugim relevantnim odredbama Direktive 2014/53/EU.
- Koristite isključivo napajanje koje je navedeno u korisničkom uputstvu.
- Koristite isključivo baterije koje su navedene u korisničkom uputstvu.
- Nemojte da dozvolite da proizvod dođe u kontakt sa tečnostima.
- Postoji rizik od eksplozije ukoliko se baterija zameni neodgovarajućim tipom.
- Baterije odložite u skladu sa uputstvom.
- Kada telefon zazvoni ili kada je aktivna funkcija upotrebe bez ruku, držite slušalicu dalje od uha da biste izbegli oštećenje.

1 Pregled

Tokom poziva

- MENU OK** Otvaranje menija sa opcijama.
- REDIAL C** Pristupanje listi za ponovno biranje.
- ▲/▼** Podešavanje jačine zvuka.
- R** Ponovno pozivanje (zavisi od mreže).
- ☎** Završetak poziva
- #a/A** Unos pauze (pritisnite i držite).
- 🔊** Uključivanje/isključivanje zvučnika.
- 🎤** Isključivanje/uključivanje mikrofona.

U meniju

- MENU OK** Potvrda / izbor / Otvaranje menija sa opcijama.
- REDIAL C** Otkazi / Nazad
- ▲/▼** Nagore/nadole
- ☎** Izlazak iz menija.

Prikaz ikona

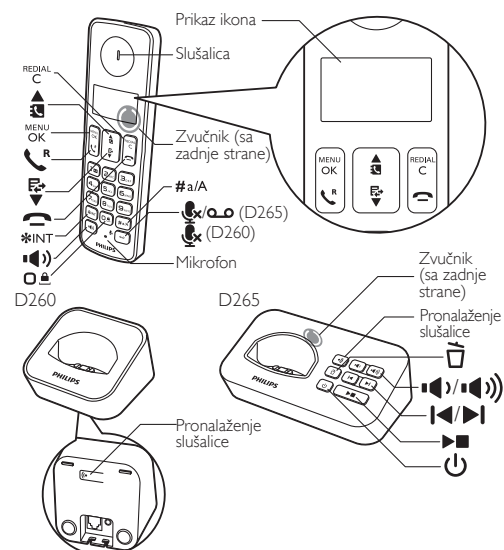
- 📶** Ukazuje na vezu između slušalice i baze. Što je više linija prikazano, bolja je veza.
- 📞** Stalno svetli prilikom pregledanja dolaznih poziva u evidenciji poziva.
- 📞** Ukazuje na odlazni poziv na listi za ponovno biranje.
- 📞** Treperi kada imate novi propušteni poziv ili prilikom pregledanja neregistrovanih propuštenih poziva u evidenciji poziva. Stalno svetli prilikom pregledanja registrovanih propuštenih poziva u evidenciji poziva.
- 📞** Treperi prilikom dolaznog poziva. Svetli tokom poziva.
- 🔊** Zvučnik je uključen.
- 🔊** Zvono je isključeno.
- 📞** Za D265: Telefonska sekretarica: treperi kada imate novu poruku ili kada je memorija puna. Svetli kada je telefonska sekretarica uključena.
- ✉** Indikator glasovnih poruka: treperi kada imate nove poruke, stalno svetli kada su sve poruke preslušane. * Ova usluga zavisi od mreže.
- ▲/▼** Prikazuje se prilikom pomeranja gore/dole po listi i prilikom povećavanja/smanjivanja jačine zvuka.
- ▶** Dostupno je još cifara sa desne strane. Pritisnite **REDIAL C** za čitanje.
- ECO+** Aktiviran je režim ECO+.

Stanje pripravnosti

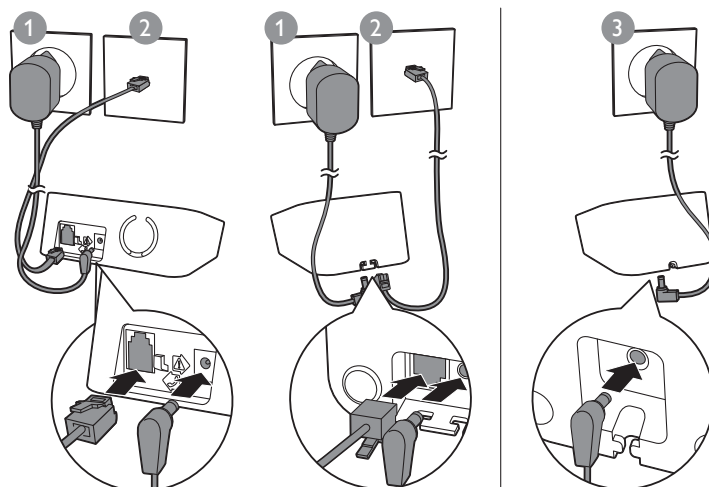
- MENU OK** Pristupanje glavnom meniju.
- REDIAL C** Pristupanje listi za ponovno biranje.
- 📞** Imenik
- 📞** Evidencija poziva
- R** Obavljanje i prijem poziva.
- 🎤** Uključivanje ili isključivanje slušalice (pritisnite i držite).
- *INT** Obavljanje poziva preko interkoma (pritisnite i držite).
- 🔒** Zaključavanje/otključavanje tastature (pritisnite i držite).
- 🔊** Obavljanje i prijem poziva pomoću zvučnika.
- 📞** Za D265: Pristup meniju telefonske sekretarice. / Preslušavanje novih poruka sa telefonske sekretarice.

Prilikom unosa teksta

- REDIAL C** Brisanje teksta.
- 🔒** Unos razmaka.
- #a/A** Izbor velikih/malih slova.



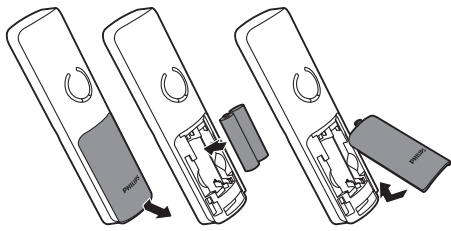
2 Povezivanje



Samo za verziju sa više slušalica.

3 Početak rada

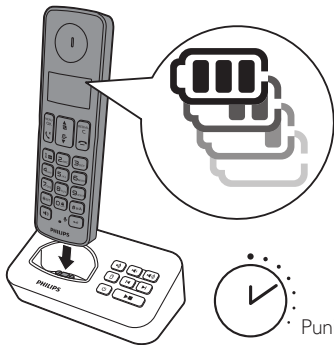
Stavljanje baterija



Konfigurisanje telefona

- Prilikom prve upotrebe telefona prikazaće se pozdravna poruka (zavisi od zemlje).
- Ako se to zatraži, podesite zemlju i jezik.
- Podesite datum i vreme.
 - Ukoliko je vreme prikazano u formatu 12 časova, pritisnite taster / da biste izabrali [am] ili [pm] (zavisi od zemlje).

Punjenje telefona

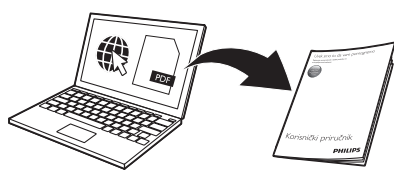


Punite 8 sati

- > 70%
- 40% - 70%
- 10% - 40%
- < 10%

Treperi: baterija je skoro ispražnjena
Pomera se: u toku je punjenje

i



www.philips.com/support

Da biste pristupili uputstvima za korisnike za mreži, koristite referentni broj modela koji se nalazi na nalepnici proizvoda sa donje strane bazne stanice.



2022 © MMD Hong Kong Holding Limited
Sva prava zadržana
Ovaj simbol na proizvodu znači da je pokriven Evropskom Direktivom 2012/19/EU.
Philips i Philips Shield Emblem su registrovani zaštitni znaci kompanije Koninklijke Philips N.V. i koriste se pod licencom. Ovaj proizvod je izrađen i prodaje se pod odgovornošću kompanije MMD Hong Kong Holding Limited ili jedne od njenih filijala, i kompanija MMD Hong Kong Holding Limited je garant u vezi ovog proizvoda.



UMS_D260/265
53_SR_V1.0

4 Uživanje

Imenik

Dodavanje podataka

- Pritisnite .
- Izaberite [Imenik] > [Dodaj novo].
- Pratite uputstva na ekranu.

Pozivanje broja iz imenika

- Pritisnite .
- Izaberite podatak, a zatim pritisnite .

Memorija sa direktnim pristupom

Imate 2 memorije sa direktnim pristupom (tasteri 1 i 2). Da biste automatski birali sačuvani broj telefona, pritisnite i zadržite tastere u stanju pripravnosti. U zavisnosti od zemlje u kojoj živite, tasteri 1 i 2 su unapred podešeni na broj govorne pošte i na broj usluga za informacije vašeg dobavljača usluga (zavisi od mreže).

Evidencija poziva

Pozivanje evidentiranog poziva

- Pritisnite .
- Izaberite podatak, a zatim pritisnite .

Pregled podataka

Pritisnite > > [Prikaži].

Čuvanje podataka

- Pritisnite > > [Spremi broj].
- Pratite uputstva na ekranu.

Brisanje podataka

- Pritisnite > > [Obriši].
- Pratite uputstva na ekranu.

Lista za ponovno biranje

Pozivanje broja sa liste za ponovno biranje

- Pritisnite .
- Izaberite podatak, a zatim pritisnite .

Čuvanje podataka

- Pritisnite > > [Spremi broj].
- Pratite uputstva na ekranu.

Brisanje podataka

- Pritisnite > > [Obriši].
- Pratite uputstva na ekranu.

Telefonska sekretarica (samo za D265)

Snimanje obaveštenja

- Pritisnite > [Sekretarica] > [Obaveštenje].
- Pratite uputstva na ekranu.

Preslušavanje dolaznih poruka

Pritisnite > [Sekretarica] > [Slušaj].

Brisanje dolaznih poruka

- Prilikom preslušavanja poruke pritisnite da biste otvorili meni sa opcijama.
- Izaberite [Obriši], a zatim pritisnite da biste potvrdili.

Registrowanje dodatnih slušalica

Možete registrovati dodatne slušalice za baznu stanicu.

- Pritisnite .
- Izaberite [Servisi] > [Registar], a zatim pritisnite da biste potvrdili.
- Pritisnite i držite na baznoj stanici 5 sekundi.
- Unesite sistemski PIN/pristupnu šifru (0000).
- Pritisnite da biste potvrdili PIN/pristupnu šifru. — Registracija je obavljena za manje od 2 minuta.

Vraćanje podrazumevanih postavki

Postavke telefona možete vratiti na fabričke vrednosti.

- Pritisnite .
- Izaberite [Servisi] > [Resetuj], a zatim pritisnite da biste potvrdili.
- Pratite uputstva na ekranu.



Napomena

- Originalni PIN/pristupnu šifru možete da vratite tako što ćete obaviti sledeću proceduru.

Tehnički podaci

Baterija

- Philips: 2 x AAA Ni-MH 1,2V punjive baterije od 550 mAh

Upotrebljavajte samo istu vrstu baterija koje ste dobili u kompletu.

Adapter (Baza i punjač:)

	Ulaz:	Izlaz:
Meic:	100-240 V~, 50/60 Hz, 200 mA	6 V DC, 400 mA
MN0063-E060040	100-240 V~, 50/60 Hz, 150 mA	6 V DC, 400 mA
HuaJin:	100-240 V~, 50/60 Hz, 150 mA	6 V DC, 400 mA
HJ-0600400P1-EU	100-240 V~, 50/60 Hz, 150 mA	6 V DC, 400 mA

Imenik sa 50 unosa

Lista poziva sa 20 unosa

Vreme razgovora: 16 sati

Vreme u stanju pripravnosti: 180 sati



Napomena

- Možete instalirati DSL (digital subscriber line) filter da biste sprečili pojavu šuma i probleme sa uslugom ID-a pozivaoca koje mogu da izazovu DSL smetnje.
- Izjavu o usaglašenosti možete da pronađete na lokaciji www.p4c.philips.com.

? Najčešća pitanja

Nema linija indikatora signala na ekranu.

- Slušalica je van dometa. Pomerite ga bliže baznoj stanici.
- Ukoliko se na slušalici prikazuje [Odvajljen], registrujte slušalicu. (Pogledajte odeljak "Registrowanje dodatnih slušalica").

Šta treba da uradim ukoliko ne uspem da uparim (registrujem) dodatne slušalice sa baznom stanicom? Memorija baze je puna. Izaberite > [Servisi] > [Odvaja] da biste odjavili nekorisćene slušalice i pokušajte ponovo.

Šta treba da uradim ukoliko izaberem pogrešan jezik koji ne umem da čitam?

- Pritisnite da biste se vratili na ekran u režimu pripravnosti.
- Pritisnite da biste pristupili ekranu glavnog menija.
- Na ekranu će se prikazati sledeće opcije:

[Config. tel.] > [Limba]	[Konfig. telef.] > [Jezyk]
[Nast. tel.] > [Jazyk]	[Tel.beáll.] > [Nyelv]
[Phone setup] > [Language]	[Nast. telefona] > [Jezik]
[Post. tel.] > [Jezik]	[Nastav. tel.] > [Jazyk]
[Настр. тел.] > [Език]	[Post. tel.] > [Jezik]

- Izaberite tu stavku da biste pristupili opcijama za jezike.
- Izaberite željeni jezik.

Šta treba da uradim ukoliko je na slušalici aktiviran status pretrage?

- Proverite da li bazna stanica ima napajanje.
- Registrujte slušalicu sa baznom stanicom.
- Pomerite slušalicu bliže baznoj stanici.

Ne mogu da promenim postavke govorne pošte, šta da radim?

Uslugom govorne pošte upravlja dobavljač usluga, a ne sam telefon. Obratite se dobavljaču usluga za promenu postavki.

Nema prikaza

- Proverite da li su baterije napunjene.
- Proverite da li je uređaj priključen na napajanje i telefonsku mrežu.

Slušalica na punjaču se ne puni.

- Proverite da li su baterije pravilno umetnute.
- Proverite da li je slušalica pravilno stavljena na punjač. Ikona baterije se pokreće prilikom punjenja.
- Proverite da li je uključena postavka zvučnog signala za postavljanje na baznu stanicu. Kada slušalicu ispravno stavite na baznu stanicu, čujete zvučni signal za postavljanje na baznu stanicu.
- Kontakti za punjenje su prljavi. Prvo isključite napajanje, a zatim očistite kontakte vlažnom krpom.
- Kupite nove istih specifikacija.

Loš zvuk (pucketanje, eho itd.)

- Slušalica je skoro van dometa. Pomerite ga bliže baznoj stanici.
- Telefon prima smetnje od električnih uređaja u blizini. Udaljite baznu stanicu od tih uređaja.
- Telefon se nalazi na mestu koje ima tanke zidove. Udaljite baznu stanicu od tih uređaja.

Telefon ne zvoniti.

Proverite da li je uključeno zvono za slušalicu.

ID pozivaoca se ne prikazuje.

- Usluga nije aktivirana. Obratite se dobavljaču usluga.
- Informacije o pozivaocu su skrivene ili nisu dostupne.