

Register your product and get support at
www.philips.com/welcome

HTS3373



PHILIPS

Índice

1 Importante	2	6 Funcionalidades avançadas	30
Aviso importante de segurança	2	Criar ficheiros de áudio MP3	30
Aviso de marca comercial	3		
2 O seu produto	5	7 Ajustar som	31
Características em destaque	5	Controlar o volume	31
Visão geral do produto	6	Seleccionar som surround	31
		Seleccionar um efeito de som predefinido	31
3 Ligar	9	8 Ajustar definições	32
Posicione o produto	9	Configuração geral	32
Ligar os cabos de vídeo	10	Configuração de áudio	34
Ligue os cabos dos altifalantes aos altifalantes	11	Configuração de vídeo	35
Coloque o altifalante no respectivo suporte	11	Preferências	37
Ligar os altifalantes e o subwoofer	12		
Ligar a antena de rádio	12	9 Informações adicionais	40
Ligar cabos de áudio/outros dispositivos	13	Actualização de software	40
Ligar o cabo de alimentação	15	Manutenção	40
4 Introdução	16	10 Especificações	41
Introduzir as pilhas no telecomando	16		
Localizar o canal de visualização correcto	17	11 Resolução de problemas	43
Seleccionar o idioma do menu	17		
Alterar definições de altifalantes	18	12 Glossário	45
Utilizar Philips Easylink	19		
Seleccionar uma fonte de reprodução	20		
5 Reprodução	21		
Reproduzir um disco	21		
Reproduzir vídeo	21		
Reproduzir música	25		
Reproduzir fotografias	26		
Reproduzir a partir de um dispositivo USB	27		
Reproduzir a partir de um leitor de multimédia portátil	28		
Reproduzir a partir de rádio	28		

1 Importante

Aviso importante de segurança



Aviso

- Risco de sobreaquecimento! Nunca instale o produto num espaço confinado. Deixe sempre um espaço de, pelo menos, 10 cm à volta do produto para permitir uma ventilação adequada. Certifique-se de que as cortinas ou outros objectos nunca cobrem os orifícios de ventilação do produto.
- Nunca coloque o produto, o telecomando ou as pilhas junto de chamas ou outras fontes de calor, incluindo a exposição directa ao sol.
- Utilize este produto apenas em ambientes interiores. Mantenha este produto afastado de água, humidade e objectos com líquidos.
- Nunca coloque o produto em cima de outros aparelhos eléctricos.
- Mantenha-se afastado do produto durante trovoadas.
- Quando a ficha de alimentação ou o dispositivo de ligação de um aparelho forem utilizados como dispositivo de desactivação, o dispositivo de desactivação deve estar pronto para ser utilizado de imediato.
- Emite radiações de laser visíveis e invisíveis quando aberta. Evite a exposição ao feixe.



Este produto cumpre os requisitos essenciais e outras disposições relevantes das Directivas 2006/95/CE (Baixa tensão), 2004/108/CE (CEM).

Direitos de autor



Be responsible
Respect copyrights

Este produto incorpora tecnologia de protecção de direitos de autor protegida pelas reivindicações de método de determinadas patentes dos EUA, e por outros direitos de propriedade intelectual da Macrovision Corporation e outros proprietários de direitos. A utilização desta tecnologia de protecção de direitos de autor deve ser autorizada pela Macrovision Corporation e aplica-se ao uso doméstico e outros modos de visualização limitados, salvo autorização expressa da Macrovision Corporation. A engenharia inversa ou a desmontagem são proibidas.

Copyright no Reino Unido

A gravação e reprodução de material pode exigir autorização. Consulte a legislação portuguesa e/ou internacional relevante (legislação nos E.U.A.: Copyright Act 1956 e Performer's Protection Acts 1958 a 1972).

Fusível (apenas para o Reino Unido)

Este produto está equipado com uma ficha revestida aprovada. Caso seja necessário substituir o fusível, deve substituí-lo por um fusível do mesmo valor, conforme indicado na ficha (exemplo 10A).

- 1 Remova a capa do fusível e o fusível.
- 2 O fusível de substituição deve estar em conformidade com a norma BS 1362 e deve ter a marca de aprovação da ASTA. Se perder o fusível, contacte o seu revendedor para verificar qual é o tipo correcto.
- 3 Volte a colocar a capa do fusível.



Nota

- Para cumprir a directiva CEM (2004/108/CE), a tomada de alimentação deste produto não deve ser separada do cabo de alimentação.

Eliminação de pilhas e do produto antigo



O produto foi concebido e fabricado com materiais e componentes de alta qualidade, que podem ser reciclados e reutilizados.



Quando este símbolo de um caixote de lixo com um traço por cima constar de um produto, significa que esse produto está abrangido pela Directiva Europeia 2002/96/CE. Informe-se acerca do sistema de recolha selectiva local para produtos eléctricos e electrónicos.

Proceda de acordo com as regulamentações locais e não elimine os seus antigos produtos juntamente com o lixo doméstico.

A eliminação correcta do seu produto antigo evita potenciais consequências nocivas para o ambiente e para a saúde pública.



O produto contém pilhas abrangidas pela Directiva Europeia 2006/66/EC, as quais não podem ser eliminadas juntamente com os resíduos domésticos.

Informe-se acerca dos regulamentos locais sobre a recolha separada de baterias uma vez que a eliminação correcta ajuda a evitar consequências negativas no meio ambiente e na saúde humana.

Aviso de marca comercial



Fabricado sob licença da Dolby Laboratories. Dolby, Pro Logic e o símbolo com o duplo D são marcas comerciais da Dolby Laboratories.



DivX, DivX Ultra Certified e os logótipos associados são marcas comerciais da DivX, Inc., sendo utilizadas sob licença.

Produto oficial DivX® Ultra Certified.

Reproduz todas as versões de vídeo DivX® (incluindo DivX® 6) com reprodução melhorada de ficheiros multimédia DivX® e em DivX® Media Format.

Reproduz vídeo DivX® com menus, legendas e faixas de áudio.



Fabrico sob licença no âmbito das patentes americanas: 5,451,942; 5,956,674; 5,974,380; 5,978,762; 6,487,535 e outras patentes dos EUA e mundiais emitidas e pendentes. DTS e DTS Digital Surround são marcas registadas, e os logótipos e símbolo DTS são marcas comerciais da DTS, Inc. © 1996-2008 DTS, Inc. Todos os direitos reservados.



ENERGY STAR e a marca ENERGY STAR são marcas registadas nos Estados Unidos.



Windows Media e o logótipo Windows são marcas registadas ou marcas comerciais registadas da Microsoft Corporation nos Estados Unidos e/ou em outros países.



HDMI, o logótipo HDMI e High-Definition Multimedia Interface são marcas comerciais registadas da HDMI licensing LLC.



Os logótipos USB-IF são marcas comerciais da Universal Serial Bus Implementers Forum, inc.



2 O seu produto

Parabéns pela sua compra e bem-vindo à Philips! Para tirar o máximo partido da assistência oferecida pela Philips, registe o seu produto em www.philips.com/welcome.

Características em destaque

Aumento da escala do vídeo até 1080p

Desfrute dos seus filmes com a maior qualidade de imagem que o seu televisor HD puder oferecer. Este produto oferece reprodução de vídeo em alta definição até à resolução de 1080p, o que proporciona uma imagem altamente detalhada e também uma nitidez superior que resulta em imagens mais realistas, para uma experiência de visualização fantástica.

Philips EasyLink

O seu produto suporta Philips EasyLink, que utiliza o protocolo HDMI CEC (Controlo de Electrónica de Consumo). Os dispositivos compatíveis com EasyLink, que estão ligados através de conectores HDMI, podem ser controlados com um simples telecomando.

Nota

- A Philips não garante uma interoperabilidade 100% eficaz com todos os dispositivos HDMI CEC.

Aprece o som surround multicanal rico e não comprimido

Este Sistema de Cinema em Casa é compatível com 5.1 canais de áudio não comprimido, que proporciona um som tão realista como se estivesse a ouvi-lo ao vivo.

Ligação USB 2.0 de Alta Velocidade e MP3 Link

Basta ligar um dispositivo USB à tomada USB para reproduzir os seus ficheiros MP3/WMA/JPEG/DivX; ou ligar um leitor multimédia portátil à tomada MP3 LINK para ouvir música com uma qualidade excelente.

Sincronizar a saída de áudio com a reprodução de vídeo

Sincronize o áudio e o vídeo atrasando a saída de áudio, caso o sinal de vídeo enviado para o televisor seja mais lento que as sequências de áudio.

Criar ficheiros MP3

Converta as suas faixas áudio favoritas de um CD áudio para o formato MP3. Os ficheiros MP3 criados são guardados no seu dispositivo USB.

Ajuste do ecrã

Assista ao filme apresentado em ecrã total em qualquer televisor. Só se aplica a DVD e ficheiros JPEG.

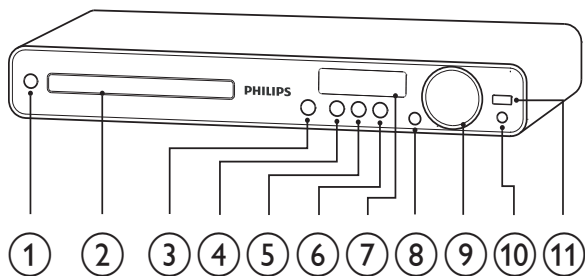
Códigos de região

Pode reproduzir discos com os seguintes códigos de região.

Código de região de DVD	Países
 	Europa
 	Rússia

Visão geral do produto

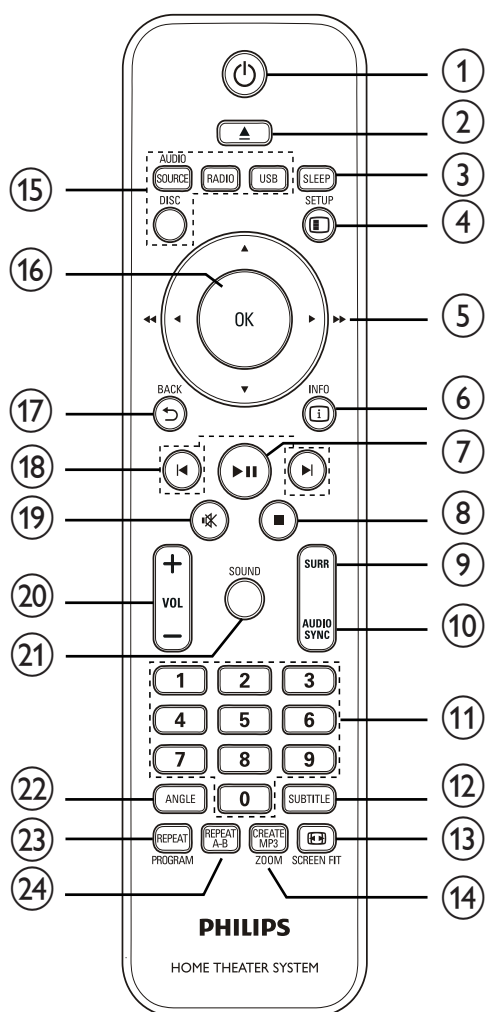
Unidade principal



- ① **⏻ (Standby-Ligado)**
 - Liga o Sistema de Cinema em Casa ou passa-o para modo standby.
- ② **Gaveta do disco**
- ③ **▲ (Abrir/Fechar)**
 - Abre ou fecha o compartimento do disco.
- ④ **▶|| (Reproduzir/Pausar)**
 - Inicia, faz uma pausa ou retoma a reprodução.
 - No modo de rádio, sintoniza automaticamente estações de rádio na primeira configuração.
- ⑤ **■ (Parar)**
 - Pára a reprodução.
 - No modo de rádio, apaga a estação de rádio predefinida actualmente.
- ⑥ **SOURCE**
 - Selecciona um suporte para reproduzir ou ouvir áudio proveniente do dispositivo ligado.
- ⑦ **Painel de apresentação**
 - Apresenta o estado actual ou a informação do disco.
- ⑧ **IR sensor**
 - Detecta sinais do telecomando. Aponte o telecomando para o sensor de IR.

- ⑨ **VOL**
 - Aumenta ou diminui o volume.
- ⑩ **MP3 LINK**
 - Liga um leitor de áudio portátil
- ⑪ **🔌 (USB)**
 - Liga um dispositivo que suporte USB.

Telecomando



1 (Standby-Ligado)

- Liga o Sistema de Cinema em Casa ou passa-o para modo standby.
- Com a função EasyLink activada, mantenha premido durante pelo menos três segundos para passar todos os dispositivos compatíveis com HDMI CEC para standby.

2 (Abrir/Fechar)

- Abre ou fecha o compartimento do disco.

3 SLEEP

- Define um atraso, após o qual o sistema de cinema em casa muda para o modo de standby.

4 SETUP

- Acede ou sai do menu de configuração.

5 (Botões de navegação)

- Navega através dos menus.
- Prima esquerda e direita para a função de avanço ou retrocesso lentos.
- No modo de rádio, prima para cima e para baixo para sintonizar a frequência do rádio.
- No modo de rádio, prima esquerda ou direita para iniciar a procura automática.

6 INFO

- Para os discos, apresenta informações sobre o estado actual ou o disco.
- Para apresentações de diapositivos, apresenta uma vista de miniaturas ou ficheiros de fotografias.

7 (Reproduzir/Pausar)

- Inicia, faz uma pausa ou retoma a reprodução.
- No modo de rádio, sintoniza automaticamente estações de rádio na primeira configuração.

8 (Parar)

- Pára a reprodução.
- No modo de rádio, apaga a estação de rádio predefinida actualmente.

9 SURR (Som surround)





- Muda para o som surround suportado ou para o som estéreo.

10 AUDIO SYNC

- Selecciona um canal ou idioma de áudio.
- Prima e mantenha premido para aceder à definição para sincronização de áudio e prima **VOL +/-** para definir o tempo de atraso do áudio.

11 Botões numéricos

- Selecciona um item para reproduzir.

- ⑫ **SUBTITLE**
- Selecciona um idioma de legendas de vídeo.
- ⑬  **SCREEN FIT**
- Ajusta o formato da imagem ao ecrã do TV (utilizando um factor de zoom de 1.3X e 1.6X).
- ⑭ **CREATE MP3/ZOOM**
- Acede ao menu para criar MP3.
 - Amplia ou reduz a imagem.
- ⑮ **Botões fonte**
- **AUDIO SOURCE:** Selecciona uma fonte de entrada de áudio.
 - **RADIO:** Muda para rádio FM.
 - **USB:** Muda para a fonte USB.
 - **DISC:** Muda para a fonte do disco.
- ⑯ **OK**
- Confirma uma entrada ou selecção.
- ⑰  **BACK**
- Regressa a um ecrã anterior.
 - Em DVD, navega para o menu do título.
 - Em VCD versão 2.0 ou SVCD com PBC ligado, regressa ao menu durante a reprodução.
- ⑱  **(Anterior/Seguinte)**
- Avança para o título, capítulo ou faixa anterior ou seguinte.
- ⑲  **(Sem som)**
- Corta ou repõe a saída de áudio.
- ⑳ **VOL +/-**
- Aumenta ou diminui o volume.
- ㉑ **SOUND**
- Selecciona um efeito sonoro predefinido.
- ㉒ **ANGLE**
- Apresenta vídeo de diferentes ângulos da câmara.
- ㉓ **REPEAT/PROGRAM**
- Selecciona ou desactiva o modo de repetição ou aleatório.
 - No modo de rádio, redefine a lista de estações programadas: prima para redefinir manualmente; mantenha premido para redefinir automaticamente.
- ㉔ **REPEAT A-B**
- Marca a secção para a reprodução de repetição ou desactiva o modo de repetição.

3 Ligar

Faça as seguintes ligações para utilizar o Sistema de Cinema em Casa.

Ligações básicas:

- Vídeo
- Altifalantes e subwoofer
- Alimentação

Ligações opcionais:

- Antena de rádio
- Áudio
 - Áudio de TV
 - Áudio do decodificador/gravador/consola de jogos
- Outros dispositivos
 - Leitor de multimédia portátil
 - Dispositivo USB



Nota

- Consulte a placa do modelo na parte posterior ou na parte de baixo do produto para obter informações sobre a sua identificação e os níveis de energia.
- Antes de realizar ou alterar quaisquer ligações, confirme que todos os dispositivos foram desligados da tomada eléctrica.

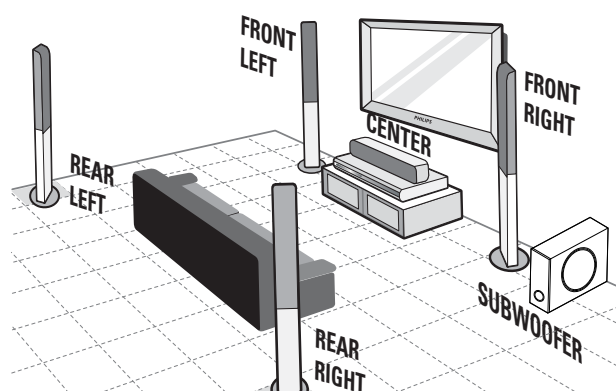


Dica

- Podem ser utilizados diferentes tipos de conectores para ligar este produto à TV, consoante a disponibilidade e necessidades. Está disponível um completo manual interactivo para ajudar a ligar o seu produto em www.connectivityguide.philips.com.

Posicione o produto

- Coloque o produto num local onde não possa ser empurrado, puxado ou derrubado. Não coloque este produto dentro de um armário fechado.
- Certifique-se de que dispõe de total acesso ao cabo de alimentação para poder desligar o produto da alimentação eléctrica em caso de necessidade.



- 1 Coloque o sistema de cinema em casa próximo do seu televisor.
- 2 Coloque o sistema de altifalantes à altura normal de audição e em paralelo com a sua área de audição.
- 3 Coloque o subwoofer no canto da sala ou pelo menos a 1 metro de distância do televisor.



Dica

- Para reduzir as interferências ou ruído, coloque o sistema de cinema em casa afastado de dispositivos que emitam radiações.

Ligar os cabos de vídeo

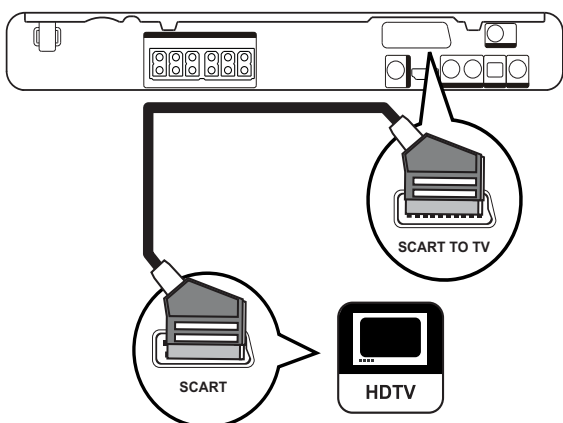
Ligue este Sistema de Cinema em Casa ao televisor para reproduzir discos. Seleccione a melhor ligação de vídeo para o televisor.

- Opção 1: Ligar a uma entrada SCART
- Opção 2: Ligar à entrada HDMI (para televisores compatíveis com HDMI, DVI ou HDCP).
- Opção 3: Ligar a uma entrada de antena (CVBS) (para televisores standard).

Nota

- Este Sistema de Cinema em Casa tem de ficar ligado directamente a um televisor.

Opção 1: Ligar a uma entrada SCART

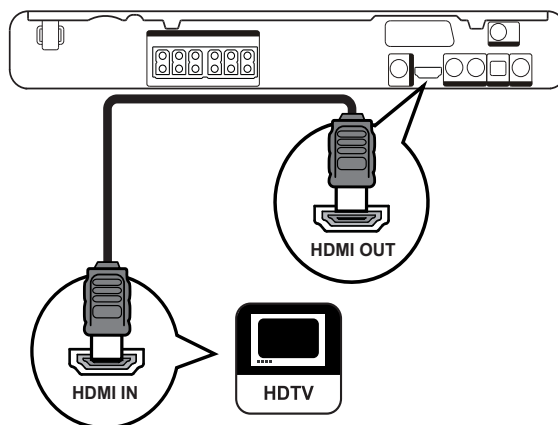


- 1 Ligue um cabo scart à saída **SCART TO TV** deste Sistema de Cinema em Casa e à entrada SCART do televisor.

Nota

- A ligação scart permite a saída de áudio do televisor através das colunas. Prima **AUDIO SOURCE** repetidamente até ser apresentado 'SCART IN' no visor.
- Este tipo de ligação proporciona a melhor qualidade de imagem.

Opção 2: Ligar à saída HDMI



- 1 Ligue um cabo HDMI (não fornecido) à saída **HDMI OUT** deste Sistema de Cinema em Casa e à entrada HDMI do televisor.

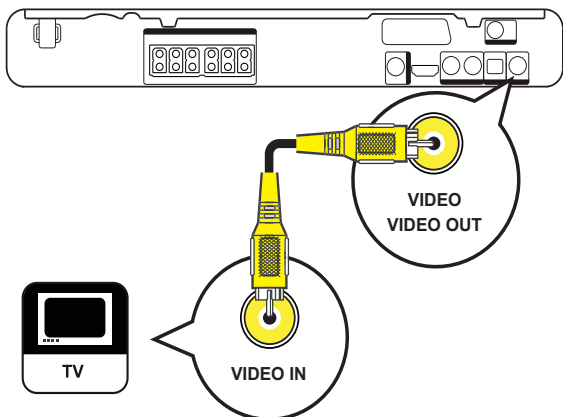
Nota

- Se o dispositivo suportar HDMI CEC, poderá controlar dispositivos compatíveis através de um só telecomando. (consulte "Introdução" > "Utilizar o Philips EasyLink").

Dica

- Se o televisor apenas tiver uma ligação DVI, ligue através de um adaptador HDMI/DVI. Ligue um cabo de áudio para a saída de som.
- É possível otimizar a saída de vídeo. (consulte "Ajustar definições" > "Configuração de vídeo" > **[Configur. HDMI]**).
- Este tipo de ligação proporciona a melhor qualidade de imagem.

Opção 3: Ligar a uma entrada de vídeo (CVBS)

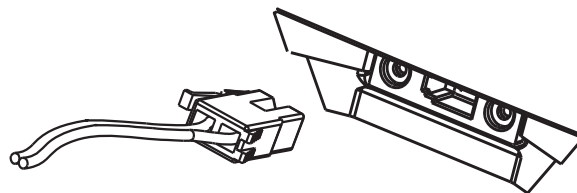


- 1 Ligue um cabo de vídeo composto (não fornecido) à saída **VIDEO TV** deste Sistema de Cinema em Casa e à entrada VIDEO do televisor.

Nota

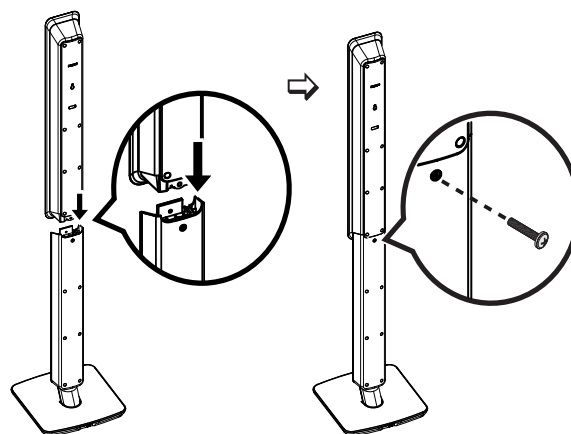
- A entrada de vídeo do televisor poderá estar identificada como A/V IN, VIDEO IN, COMPOSITE ou BASEBAND.
- Este tipo de ligação proporciona uma qualidade de imagem padrão.

Ligue os cabos dos altifalantes aos altifalantes



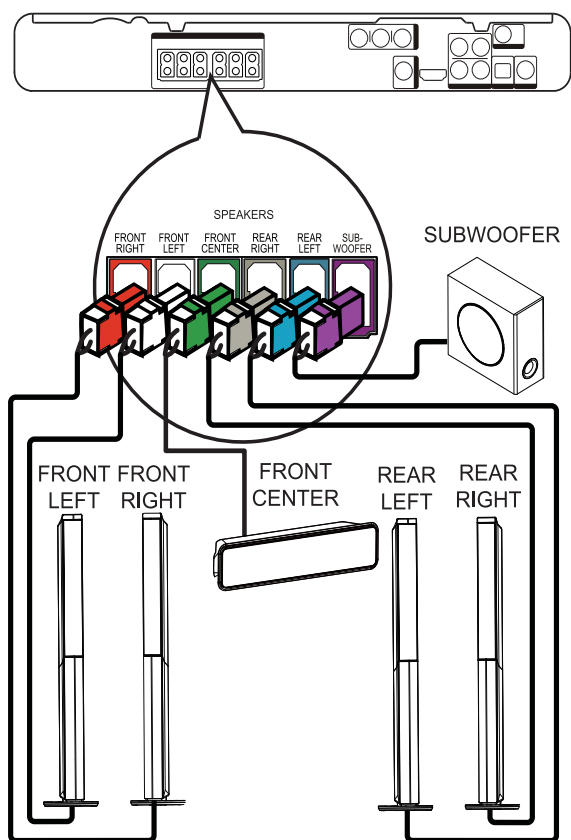
- 1 Ligue os cabos do altifalante às entradas com as cores correspondentes nos altifalantes (ou suportes dos altifalantes).

Coloque o altifalante no respectivo suporte



- 1 Encaixe os altifalantes nos respectivos suportes e fixe a posição com parafusos.

Ligar os altifalantes e o subwoofer

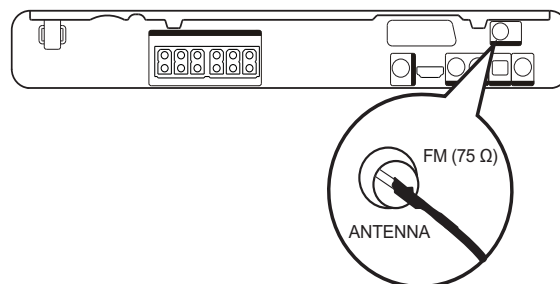


- 1 Ligue os altifalantes e o subwoofer às respectivas saídas deste Sistema de Cinema em Casa.

Nota

- Certifique-se de que as cores das fichas e das tomadas correspondem entre si.

Ligar a antena de rádio



- 1 Ligue a antena de FM à entrada **FM75 Ω** deste Sistema de Cinema em Casa (este cabo já vem ligado nalguns modelos).
- 2 Estenda a antena FM e fixe as suas extremidades à parede.

Dica

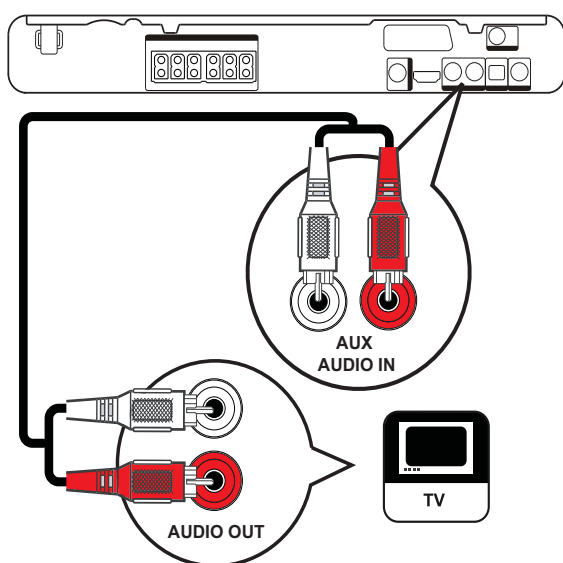
- Para uma melhor recepção de FM estéreo, ligue a uma antena de FM externa.

Ligar cabos de áudio/outros dispositivos

Encaminhe o som de outros dispositivos para este Sistema de Cinema em Casa desfrutar de reprodução de áudio com capacidades surround multicanal.

Ligar o áudio do televisor

(também utilizado para o controlo EasyLink)



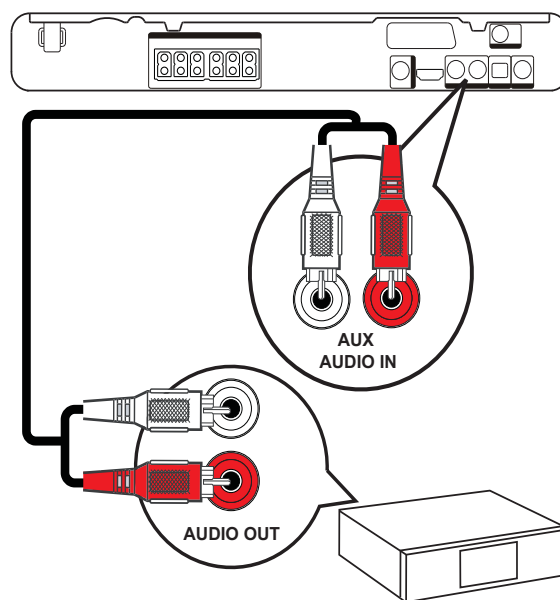
- 1 Ligue os cabos de áudio (não fornecidos) às entradas **AUDIO IN-AUX** do Sistema de Cinema em Casa e às saídas **AUDIO** do televisor.

Nota

- Para ouvir o som proveniente desta ligação, prima repetidamente **AUDIO SOURCE** até que apareça "AUX" no visor.

Ligar o áudio de um decodificador, gravador ou consola de jogos

Pode optar por ligar a entradas analógicas ou digitais em função das capacidades do dispositivo.

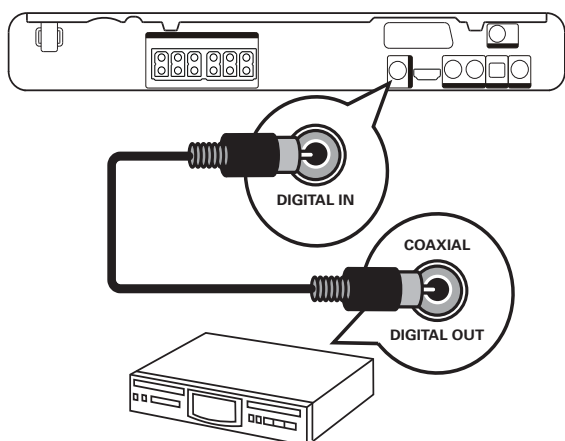


- 1 Ligue os cabos de áudio (não fornecidos) às entradas **AUDIO IN-AUX** do Sistema de Cinema em Casa e às saídas **AUDIO** do dispositivo.

Nota

- Para ouvir o som proveniente desta ligação, prima repetidamente **AUDIO SOURCE** até que apareça "AUX" no visor.

Ligar à saída coaxial

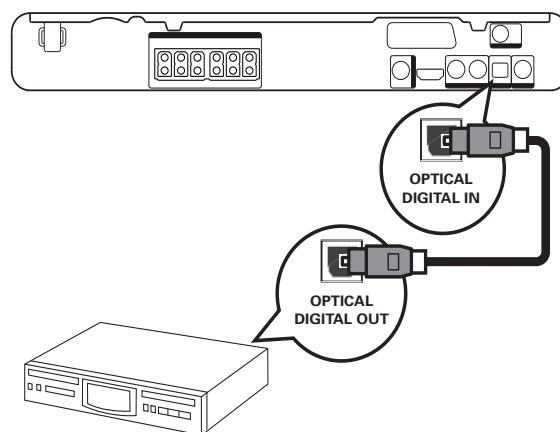


- 1 Ligue um cabo coaxial (não fornecido) à entrada **DIGITAL-IN-COAXIAL** do Sistema de Cinema em Casa e à saída **COAXIAL/DIGITAL** do dispositivo.

Nota

- Para ouvir o som proveniente desta ligação, prima repetidamente **AUDIO SOURCE** até que apareça "COAX IN" no visor.

Ligar à saída óptica

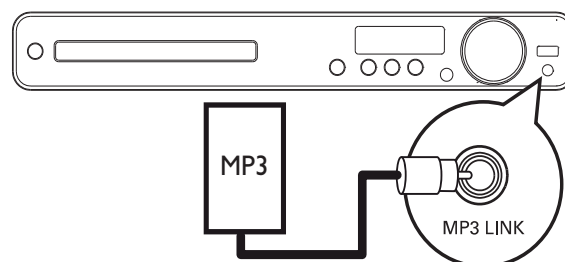


- 1 Ligue um cabo óptico (não fornecido) à entrada **DIGITAL-IN-OPTICAL** do Sistema de Cinema em Casa e à saída **OPTICAL/SPDIF** do dispositivo.

Nota

- Para ouvir o som proveniente desta ligação, prima **AUDIO SOURCE** repetidamente até ser apresentado "OPTI IN" no visor.

Ligar um leitor multimédia portátil

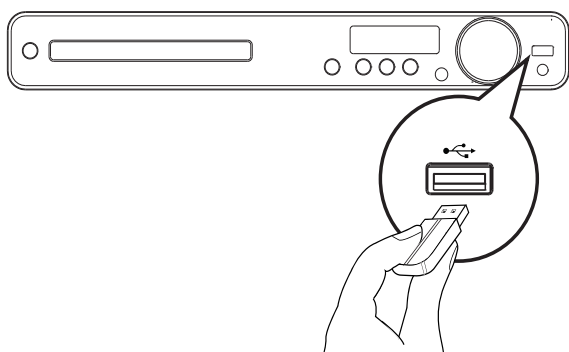


- 1 Ligue um cabo de áudio estéreo de 3,5 mm (não fornecido) à entrada **MP3 LINK** deste Sistema de Cinema em Casa e à saída do leitor de multimédia portátil (por exemplo, um leitor de MP3).

Nota

- Para ouvir o som proveniente desta ligação, prima **AUDIO SOURCE** repetidamente até ser apresentado "MP3 LINK" no visor.

Ligar dispositivo USB



- 1 Ligue o dispositivo USB à entrada  **USB** deste Sistema de Cinema em Casa.

Nota

- O Sistema de Cinema em Casa apenas consegue reproduzir ficheiros MP3, WMA, DivX (Ultra) e JPEG a partir deste tipo de dispositivo.
- Prima **USB** para aceder ao conteúdo e reproduzir os ficheiros.

Ligar o cabo de alimentação

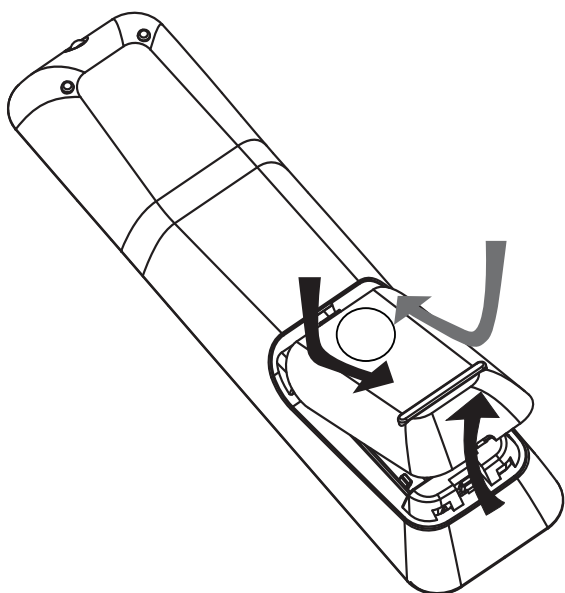
Aviso

- Risco de danos no produto! Certifique-se de que a tensão da fonte de alimentação corresponde à tensão impressa na parte posterior ou inferior do produto.

- 1 Ligue o cabo de alimentação a tomada de alimentação depois de realizar todas as restantes ligações.
 - ↳ Este produto está pronto a ser utilizado.

4 Introdução

Introduzir as pilhas no telecomando



- 1 Abra a tampa do compartimento das pilhas na parte de trás do telecomando.
- 2 Insira as 2 pilhas fornecidas (AAA). Certifique-se de que os pólos + e - das pilhas estão correctamente alinhados com as marcas no interior do compartimento.
- 3 Volte a colocar a tampa.



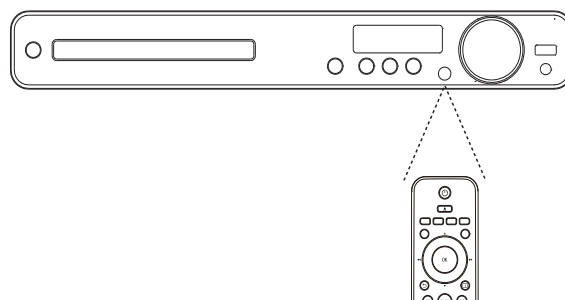
Nota

- Não misture pilhas (velhas com novas, de carbono com alcalinas, etc.).
- Retire as pilhas se estiverem gastas ou se o telecomando não for utilizado durante um longo período de tempo.
- As pilhas contêm substâncias químicas e devem ser eliminadas correctamente.

Controlar uma fonte de reprodução

- 1 Prima o botão **RADIO**, **USB** ou **DISC** para seleccionar a fonte que pretende controlar.
- 2 Selecciona a função pretendida (por exemplo ◀, ▶).

Navegar no menu



- 1 Aponte o telecomando directamente para o sensor remoto do Sistema de Cinema em Casa e seleccione a função pretendida.
- 2 Utilize os seguintes botões do telecomando para navegar nos menus do ecrã.

Botão	Acção
▲▼	Mover para cima ou para baixo
◀▶	Mover para a esquerda ou direita
OK	Confirmar uma selecção
1 2 3	Introduzir números
4 5 6	
7 8 9	
0	

Localizar o canal de visualização correcto

- 1 Prima **⏻** para ligar este produto.
- 2 Prima **DISC** para passar para o modo de disco.
- 3 Ligue o televisor e mude para o canal de entrada de vídeo correcto de uma das seguintes formas:
 - Selecciono o número de canal mais baixo do televisor e prima o botão de canal para baixo até ver um ecrã Philips.
 - Prima repetidamente o botão **SOURCE** no telecomando do televisor.

Dica

- O canal de entrada de vídeo encontra-se entre os canais mais baixos e mais altos e poderá chamar-se FRONT, A/V IN, VIDEO, HDMI, etc. Consulte o manual do utilizador do TV para obter informações sobre como seleccionar a entrada correcta no TV.

Seleccionar o idioma do menu

Nota

- Ignore este passo se este produto estiver ligado a um televisor compatível com HDMI CEC. É activado automaticamente o idioma dos menus configurado no televisor.

Configuração geral	
Config. EasyLink	<input checked="" type="radio"/> Auto
Bloq disco	<input type="radio"/> English
Visor escurec	<input type="radio"/> Dansk
Idioma no ecrã	<input type="radio"/> Nederlands
Protec ecrã	<input type="radio"/> Suomi
Temporizador	<input type="radio"/> Français
Cód Vap DivX(R)	<input type="radio"/> Deutsch
	<input type="radio"/> Italiano ▼

- 1 Prima **DISC**.
- 2 Prima **SETUP**.
↳ **[Configuração geral]** É apresentado o menu .
- 3 Prima **▶**.
- 4 Prima **▲▼** para seleccionar **[Idioma no ecrã]** no menu e, em seguida, prima **▶**.
 - As opções do idioma são diferentes consoante o seu país ou região. Podem não corresponder às opções ilustradas.
- 5 Prima **▲▼** para seleccionar um idioma e, em seguida, prima **OK**.

Dica

- Pode definir o idioma predefinido para o menu de discos DVD (consulte "Ajustar definições" > "Preferências" > **[Menu Disco]**).

Alterar definições de altifalantes

Idealmente, a distância entre a posição de audição e todos os altifalantes deve ser a mesma. Se não for esse o caso, obtenha o melhor som surround mudando as definições dos altifalantes com base na sua distância em relação à posição de audição.

Config áudio	
Volume altif.	
Atraso altif.	
Áudio HDMI	
Amostragem CD	
Sinc. Áudio	

- 1 Prima **DISC**.
- 2 Prima **SETUP**.
- 3 Prima **▼** para seleccionar **[Config áudio]** no menu e, em seguida, prima **▶**.
 - Se a opção de configuração de altifalantes não estiver acessível, prima **■** duas vezes antes de premir **SETUP**.

Para regular o volume dos altifalantes

- 1 Selecciona **[Volume altif.]** no menu e, em seguida, prima **▶**.

Config volume altif.	
Frente esq	<input type="range"/> 0dB
Frente dir	<input type="range"/> 0dB
Centro	<input type="range"/> 0dB
Subwoofer	<input type="range"/> 0dB
Traseiro esquerdo	<input type="range"/> 0dB
Traseiro direito	<input type="range"/> 0dB

- 2 Prima **◀▶** para regular o volume de som e, em seguida, prima **OK**.
 - ↳ O altifalante emite um tom de teste.
 - Repita o passo acima para os restantes altifalantes até que os níveis de saída de todos os altifalantes estejam equilibrados.
 - Para sair do menu, prima **SETUP**.

Para configurar o tempo de atraso da saída de áudio (só nos altifalantes central e traseiros)

- 1 Selecciona **[Atraso altif.]** no menu e, em seguida, prima **▶**.

Config distância altif.	
Centro	<input type="text"/> OMS
Traseiro esquerdo	<input type="text"/> OMS
Traseiro direito	<input type="text"/> OMS

- 2 Prima **◀▶** para definir o tempo de atraso e, em seguida, prima **OK**.
 - Repita o passo acima para os restantes altifalantes até que a saída de áudio dos vários altifalantes atinja a posição de audição ao mesmo tempo.
 - Para sair do menu, prima **SETUP**.



Dica

- Configure um tempo de atraso mais prolongado se o altifalante central ou traseiro estiver mais próximos da posição de audição do que o altifalante frontal.
- Defina 1 ms para cada 30 cm de distância entre o altifalante e a posição de audição.

Utilizar Philips Easylink

O seu produto suporta Philips EasyLink, que utiliza o protocolo HDMI CEC (Controlo de Electrónica de Consumo). Os dispositivos compatíveis com EasyLink, que estão ligados através de conectores HDMI, podem ser controlados com um simples telecomando.

Nota

- A Philips não garante uma interoperabilidade 100% eficaz com todos os dispositivos HDMI CEC.

- 1 Active as funções HDMI CEC no televisor e nos dispositivos ligados. Para obter mais informações, consulte o manual do televisor e de cada dispositivo.
- 2 Já pode desfrutar dos controlos Philips EasyLink seguintes.

EasyLink

Pode activar ou desactivar todas as funcionalidades EasyLink.

Reprodução com um só toque

Quando ligar o seu produto a dispositivos que suportem a reprodução com um toque, pode controlar o produto e os dispositivos com um único telecomando. Por exemplo, quando premir Play no telecomando do DVD, o televisor muda automaticamente para o canal correcto para mostrar o conteúdo do DVD.

Para activar a função de reprodução com um só toque, é necessário colocar previamente um disco de vídeo na gaveta do disco.

Standby com um só toque

Quando ligar o produto a dispositivos que suportem standby com um só toque, pode utilizar o telecomando do produto para colocar o próprio produto e todos os dispositivos HDMI ligados no modo de standby. É possível activar o standby com um só toque utilizando os telecomandos de qualquer um dos dispositivos HDMI ligados.

Controlo de sistema áudio

Quando ligar o seu produto a dispositivos compatíveis com HDMI CEC, o produto pode mudar automaticamente para a reprodução de áudio a partir do dispositivo ligado.

Para utilizar o áudio com um toque, tem de mapear a entrada de áudio a partir do dispositivo ligado para o produto.

Pode utilizar o telecomando a partir do dispositivo ligado para ajustar o volume.

Mapear as entradas de áudio

Se mapear a entrada de áudio correctamente, este Sistema de Cinema em Casa muda para o áudio do dispositivo reproduzido automaticamente.


Mapear os dispositivos ligados para as entradas de áudio

Nota

- Antes de começar, certifique-se de que as saídas de áudio do televisor HDMI e dos outros dispositivos HDMI estão ligadas às entradas de áudio do Sistema de Cinema em Casa.

Configuração geral

Config. EasyLink	<input checked="" type="radio"/> EasyLink
Bloq disco	<input checked="" type="radio"/> Reprod com um toque
Visor escurec	<input checked="" type="radio"/> Em esp. com um toque
Idioma no ecrã	<input checked="" type="radio"/> Controlo sist. áudio
Protec ecrã	<input checked="" type="radio"/> Map. Entr. Áudio
Temporizador	
Cód Vap DivX(R)	

- 1 Prima **DISC**.
- 2 Prima  **SETUP**.
↳ **[Configuração geral]** É apresentado o menu .
- 3 Prima **▶**.

- 4 Seleccione [**Config. EasyLink**] e, em seguida, prima ►.
 - As funções [**Reprod com um toque**] e [**Em esp. com um toque**] estão activadas por predefinição.
- 5 Seleccione [**Controlo sist. áudio**] > [**Ligado**] e prima **OK** para iniciar a procura de dispositivos.
 - ↳ Quando terminar, é apresentado o menu de mapeamento de entradas de áudio.

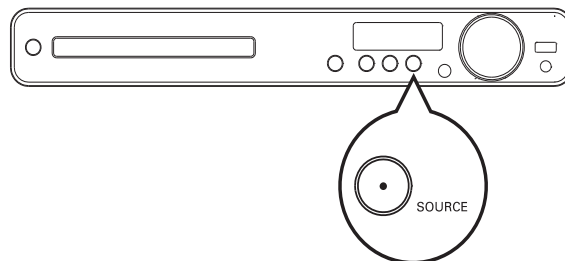
Map. Entr. Áudio	
SCART IN	○ [TV]
AUX	○ [DVD 3400]
Ent. óptica	○ Outros (não-HDMI)
Coaxial In	

Por exemplo, se o áudio do televisor estiver ligado à entrada **AUX** deste Sistema de Cinema em Casa, seleccione [**AUX**] e mapeie com o televisor (nome da marca) no painel da direita.

- 6 Seleccione a entrada de áudio deste Sistema de Cinema em Casa utilizada para ligar a outro dispositivo HDMI (por exemplo, AUX, SCART IN) e prima ►.
- 7 Seleccione o dispositivo ligado correcto e prima **OK**.
 - ↳ Repita os passos 5 a 7 para mapear outros dispositivos ligados.
- 8 Prima **SETUP** para sair do menu.

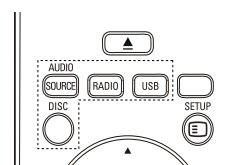
Seleccionar uma fonte de reprodução

Na unidade principal



- Prima o botão **SOURCE** repetidamente para seleccionar: **DISC > USB > FM > SCART IN > AUX > COAX IN > OPTI IN > MP3 LINK > DISC ...**

No telecomando



- Prima **AUDIO SOURCE** repetidamente para alterar para a fonte de áudio ligada:

Ecrã	Dispositivo ligado a
AUX	Entradas AUDIO IN-AUX
SCART IN	Entrada SCART TO TV
COAX IN	Entrada COAXIAL DIGITAL IN
OPTI IN	Entrada OPTICAL DIGITAL IN
MP3 LINK	Entrada MP3 LINK

- Prima **RADIO** para mudar para o modo FM.
- Prima **USB** para mudar para o modo USB.
- Prima **DISC** para passar para o modo de disco.

5 Reprodução

Reproduzir um disco

! Atenção

- Nunca coloque outros objectos que não discos dentro da gaveta do disco.
- Nunca toque na lente óptica do disco no interior da gaveta do disco.

- 1 Prima para abrir a gaveta do disco.
- 2 Introduza um disco com o lado impresso virado para cima.
 - Se um disco for de dupla face, coloque-o com a face que deseja reproduzir virada para cima.
- 3 Prima para fechar a gaveta do disco e iniciar a reprodução.
 - Para reproduzir o disco, ligue o televisor no canal de visualização correcto para o Sistema de Cinema em Casa.
 - Para parar a reprodução do disco, prima .

☰ Nota

- Verifique os tipos de discos suportados. (Consulte "Especificações" > "Suportes de reprodução").
- Se aparecer o menu de introdução de palavra-passe, introduza-a para poder reproduzir o disco bloqueado ou com restrições.
- Se fizer uma pausa ou parar um disco durante cerca de 5 minutos, é activada a protecção de ecrã. Para desactivar a protecção de ecrã, prima **DISC**.
- Depois de fazer uma pausa ou parar um disco, se não premir botões durante 15 minutos, o produto activa automaticamente o modo standby.

Reproduzir vídeo

☰ Nota

- Para discos de vídeo, a reprodução é sempre retomada a partir do ponto onde foi interrompida pela última vez. Para iniciar a reprodução no início, prima enquanto a mensagem estiver visível.

Controlar a reprodução de vídeo

- 1 Reproduzir um título.
- 2 Utilize o telecomando para controlar a reprodução do título.

Botão	Acção
	Inicia, pausa ou retoma a reprodução.
	Pára a reprodução.
	Avança para o título ou capítulo seguinte.
	Avança para o início do título ou capítulo actual. Prima duas vezes para ir para o título ou capítulo anterior.
	Pesquisa rapidamente para frente (direita) ou para trás (esquerda). Prima repetidamente para alterar a velocidade de pesquisa. <ul style="list-style-type: none">• Em modo de pausa, avança/ retrocede em câmara lenta.
	Pesquisa lentamente para frente (baixo) ou para trás (cima). Prima repetidamente para alterar a velocidade de pesquisa. <ul style="list-style-type: none">• Com discos VCD, só é possível avançar em câmara lenta.

Mudar a reprodução de vídeo

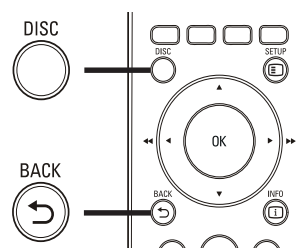
- 1 Reproduzir um título.
- 2 Utilize o telecomando para mudar a reprodução de vídeo.

Botão	Acção
AUDIO SYNC	Selecciona um canal ou idioma de áudio.
SUBTITLE	Selecciona um idioma de legendas de vídeo.
REPEAT	Selecciona ou desactiva o modo de repetição ou aleatório. <ul style="list-style-type: none">• As opções de repetição variam consoante o tipo de disco.• Com discos VCD, a repetição da reprodução só é possível se o modo PBC estiver desligado.
ZOOM	Amplia ou reduz a imagem. <ul style="list-style-type: none">• Para deslocar o rectângulo de visualização sobre uma imagem ampliada, prima Botões de navegação.
INFO	Apresenta o estado actual ou a informação do disco. <ul style="list-style-type: none">• É possível alterar as opções de reprodução de vídeo sem interromper a reprodução.
SCREEN FIT	Ajusta o formato da imagem ao ecrã do TV (utilizando um factor de zoom de 1.3X e 1.6X). <ul style="list-style-type: none">• Só se aplica a DVD e ficheiros JPEG, não disponível para filmes em DivX.

Nota

- Algumas funções poderão não funcionar com alguns discos. Consulte as informações que acompanham o disco para obter mais detalhes.

Aceder ao menu de um DVD



- 1 Prima **DISC** para aceder ao menu principal do disco.
- 2 Seleccione uma opção de reprodução e prima **OK**.
 - Em alguns menus, prima os **Botões numéricos** para introduzir a sua selecção.
 - Para regressar ao menu de títulos durante a reprodução, prima **BACK**.

Aceder ao menu VCD ou ao menu de pré-visualização

O PBC (Controlo de Reprodução) para VCD encontra-se activado por predefinição de fábrica. Ao carregar um VCD, é apresentado o menu de conteúdos.

- 1 Prima **▲▼** ou os **Botões numéricos** para seleccionar uma opção de reprodução e, em seguida, prima **OK** para iniciar a reprodução.
 - Se o PBC estiver desactivado, o menu é ignorado e a reprodução inicia-se a partir do primeiro título.
 - Para regressar ao menu durante a reprodução, prima **BACK** (só é possível se o modo PBC estiver activado).
- 2 Prima **DISC** para pré-visualizar os conteúdos do disco.
 - Para sair do menu, prima **DISC**.

Seleccionar tipo resumo:

Resumo da faixa
Intervalo de discos
Intervalo de faixas

- 3 Seleccione uma opção de pré-visualização e prima **OK**.

[Resumo da faixa]

Reproduz os primeiros segundos de cada faixa do disco.

[Intervalo de discos]

Divide a duração total do disco em seis e reproduz os primeiros segundos de cada intervalo.

[Intervalo de faixas]

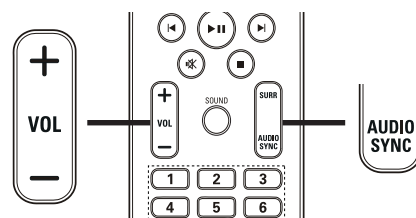
Divide a faixa actual por seis e reproduz os primeiros segundos de cada intervalo. Esta opção não se encontra disponível quando a reprodução está parada.

Dica

- Pode alterar a definição do PBC (consulte "Ajustar definições" > "Preferências" > [PBC]).

Sincronize a saída de áudio com a reprodução de vídeo

Se a reprodução de vídeo for mais lenta do que a saída de áudio (se o som não corresponder às imagens), pode atrasar a saída de áudio para que este coincida com o vídeo.

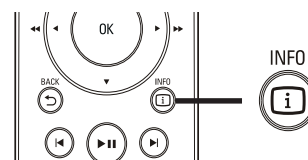


- 1 Prima sem libertar **AUDIO SYNC** até à apresentação de "Sinc. Áudio".
- 2 Prima **VOL +/-** num espaço de 5 segundos para definir o tempo de atraso para a saída de áudio.

Nota

- Se o controlo de volume não for utilizado dentro de 5 segundos, é retomada a função normal de controlo de volume.

Saltar para um tempo específico



- 1 Durante a reprodução, prima **INFO**.
↳ Aparece o menu de estado do disco.
- 2 Prima **▲▼** para visualizar informação e, em seguida, prima **OK**.
 - **[Tempo faixa]** (tempo do título)
 - **[Tempo canal]** (tempo do capítulo)
 - **[Tp disco]** (tempo do disco)
 - **[Tp. faixa]** (tempo da faixa)
- 3 Prima **Botões numéricos** para alterar o tempo para o qual pretende saltar e, em seguida, prima **OK**.

Nota

- As opções variam de acordo com o tipo de disco.

Repetir a reprodução de uma secção específica

- 1 Durante a reprodução, prima **REPEAT A-B** no local onde pretende definir o ponto inicial.
- 2 Prima **REPEAT A-B** novamente para definir o ponto final.
↳ Inicia-se a repetição da reprodução.
- 3 Para cancelar a repetição, prima **REPEAT A-B** novamente.

Nota

- Só é possível marcar uma secção para repetição dentro da mesma faixa/título.

Visualize a reprodução de vídeo a partir de diferentes ângulos de câmara

- 1 Durante a reprodução, prima **INFO**.
↳ Aparece o menu de estado do disco.
- 2 Selecione [**Ângulo**] e, em seguida, prima **▶**.
- 3 Prima os **Botões numéricos** para seleccionar um ângulo.
↳ Reproduzir altera para o ângulo seleccionado.

Nota

- Disponível apenas em discos com cenas em vários ângulos.

Reproduzir vídeo DivX®

O vídeo DivX é um formato multimédia digital com uma alta taxa de compressão que preserva a qualidade elevada. Pode desfrutar de vídeo DivX com este produto de DivX® certificado.

- 1 Introduza um disco ou uma unidade USB que contenha vídeos DivX.
- 2 Prima **DISC** ou **USB**.
↳ É apresentado um menu de conteúdos.
- 3 Selecione um título a reproduzir e, em seguida, prima **▶||**.
- 4 Utilize o telecomando para controlar a reprodução do título.

Botão	Acção
AUDIO	Selecciona um canal ou idioma de áudio.
SYNC	
SUBTITLE	Selecciona um idioma de legendas de vídeo.
■	Pára a reprodução. No caso de vídeo DivX Ultra, prima este botão outra vez para aceder ao menu de conteúdos.
INFO	Mostra a informação do vídeo DivX Ultra.

Nota

- Apenas pode reproduzir vídeos DivX que tenham sido alugados ou comprados com o código de registo DivX deste Sistema de Cinema em Casa (consulte "Ajustar definições" > "Configuração geral" > **[Cód Vap DivX(R)]**).
- É possível reproduzir ficheiros de vídeo DivX até 4 GB.
- Se as legendas não aparecerem correctamente, mude para o conjunto de caracteres correcto (consulte "Ajustar definições" > "Preferências" > **[Legenda DivX]**).
- Este Sistema de Cinema em Casa pode apresentar até 45 caracteres nas legendas.

Reproduzir música

Controlar a reprodução de faixas de áudio

- 1 Reproduzir uma faixa.
- 2 Utilize o telecomando para controlar a reprodução da faixa.

Botão	Acção
	Inicia, pausa ou retoma a reprodução.
	Pára a reprodução.
	Avança para a faixa seguinte.
	Avança para o início da faixa actual. Prima duas vezes para ir para a faixa anterior.
	Selecciona um item para reproduzir.
	Pesquisa rapidamente para frente (direita) ou para trás (esquerda). Prima repetidamente para alterar a velocidade de pesquisa.
REPEAT	Selecciona ou desactiva o modo de repetição ou aleatório.

Reproduzir música MP3/WMA

MP3/WMA são tipos de ficheiros de áudio com elevada compressão (ficheiros com extensão .mp3 ou .wma).

- 1 Introduza um disco ou uma unidade USB que contenha ficheiros de música MP3/WMA.
- 2 Prima **DISC** ou **USB**.
↳ É apresentado um menu de conteúdos.
- 3 Selecciona uma pasta e, em seguida, prima **OK**.
- 4 Selecciona uma faixa a reproduzir e prima .
 - Para voltar ao menu principal, prima **BACK** ou até que a pasta anterior fique seleccionada e, em seguida, prima **OK**.



Nota

- Nos discos gravados em várias sessões, é reproduzida apenas a primeira sessão.
- Este produto não suporta o formato áudio MP3PRO.
- Se o nome da faixa MP3 (ID3) ou o nome do álbum tiverem caracteres especiais, poderão não ser apresentados correctamente no ecrã por não serem suportados.
- Alguns ficheiros WMA estão protegidos por DRM (Gestão Digital de Direitos) e não podem ser reproduzidos neste produto.
- Os ficheiros e as pastas que ultrapassarem o limite suportado pelo produto não serão apresentados nem reproduzidos.



Dica

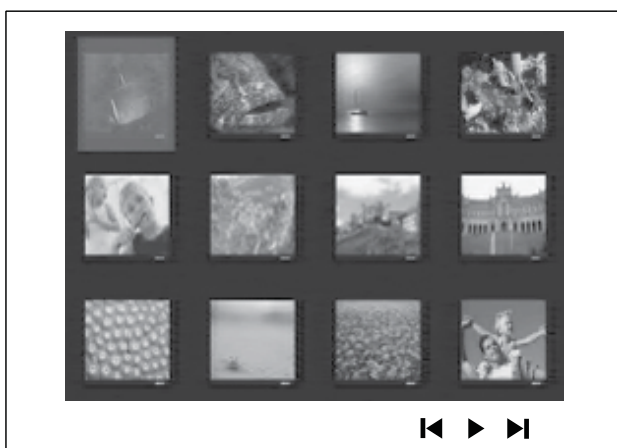
- Pode seleccionar a visualização dos conteúdos e ver pastas ou ficheiros (consulte "Ajustar definições" > "Preferências" > **[Ver MP3/JPEG]**).

Reproduzir fotografias

Reproduzir fotografias como apresentação de diapositivos

Este produto consegue reproduzir fotografias JPEG (ficheiros com extensão .jpeg ou .jpg).

- 1 Introduza um disco ou uma unidade USB que contenha fotografias JPEG.
- 2 Prima **DISC** ou **USB**.
 - ↳ O sistema inicia uma apresentação sequencial das fotos (no caso de discos Kodak) ou apresenta um menu de conteúdos (no caso de discos com ficheiros JPEG).
- 3 Seleccione a pasta ou o álbum que pretende reproduzir.
 - Para pré-visualizar as fotografias da pasta ou do álbum, prima **i** **INFO**.



- Para aceder ao ecrã anterior ou seguinte, prima **◀/▶**.
 - Para seleccionar uma foto, prima **Botões de navegação**.
 - Para apresentar apenas a fotografia seleccionada, prima **OK**.
- 4 Prima **▶||** para iniciar a apresentação sequencial.
 - Para voltar ao menu, prima **↶** **BACK**.

Nota

- Pode demorar algum tempo até que o conteúdo do disco apareça no televisor se o número de canções/fotografias existente no disco for muito elevado.
- Se a fotografia JPEG não for gravada em formato "exif", a imagem em miniatura não é apresentada. Será substituída pela imagem de uma montanha azul em miniatura.
- Este produto apenas pode apresentar imagens de máquinas digitais de acordo com o formato JPEG-EXIF, normalmente utilizado pela maioria das máquinas fotográficas digitais. Não é possível apresentar Motion JPEG ou imagens em formatos que não sejam JPEG, nem clipes de som associados a imagens.
- Os ficheiros e as pastas que ultrapassarem o limite suportado pelo produto não serão apresentados nem reproduzidos.

Controlar a reprodução de fotografias

- 1 Reproduza uma apresentação de diapositivos.
- 2 Utilize o telecomando para controlar a apresentação das fotografias.

Botão	Acção
◀	Salta para a fotografia anterior.
▶	Salta para a fotografia seguinte.
▲	Roda a fotografia no sentido dos ponteiros do relógio.
▼	Roda a fotografia no sentido contrário ao dos ponteiros do relógio.
ZOOM	Amplia ou reduz a imagem. Pausar a reprodução em modo zoom.
■	Pára a reprodução.

Reproduzir uma apresentação de diapositivos musical

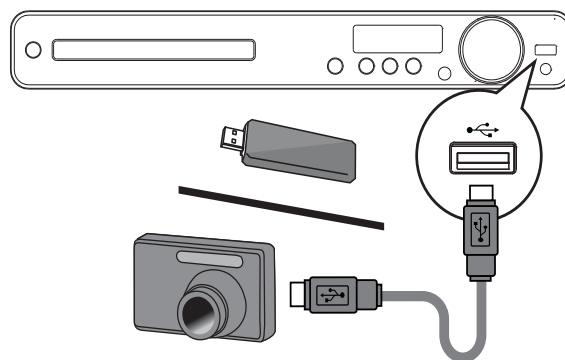
Reproduza em simultâneo ficheiros de música MP3/WMA e de fotografia JPEG para criar apresentações de diapositivos musicais. Os ficheiros MP3/WMA e JPEG têm de estar guardados no mesmo disco ou dispositivo USB.

- 1 Reproduzir música MP3/WMA.
 - 2 Navegue até à pasta/álbum de fotografias e prima **OK** para iniciar a reprodução de diapositivos.
 - ↳ Inicia-se a apresentação de diapositivos, prosseguindo até ao final da pasta ou do álbum.
 - ↳ O áudio continua a ser reproduzido até ao final do disco.
- Para parar a apresentação de diapositivos, prima **■**.
 - Para parar a reprodução da música, prima **■** novamente.

Reproduzir a partir de um dispositivo USB

Esta unidade reproduz/apresenta ficheiros MP3, WMA, DivX (Ultra) e JPEG a partir dos seguintes dispositivos USB:

- câmara digital que respeite a norma PTP
- unidade Flash
- leitor de cartões de memória
- HDD (necessita de fonte de alimentação externa)



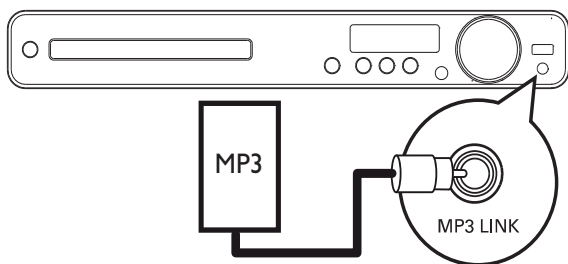
- 1 Ligue um dispositivo (USB) à entrada (🔌).
- 2 Prima **USB**.
 - ↳ É apresentado um menu de conteúdos.
- 3 Seleccione um ficheiro a reproduzir e, em seguida, prima **▶||**.
 - ↳ A reprodução é iniciada.
 - Para interromper a reprodução, prima **■** ou retire o dispositivo USB.

Nota

- Se o dispositivo não for compatível com a porta USB, ligue-o através de um cabo de extensão USB.
- Se ligar um leitor de vários cartões USB/dispositivos, só é possível aceder a um cartão/dispositivo.

Reproduzir a partir de um leitor de multimédia portátil

Basta ligar a este Sistema de Cinema em Casa um leitor de multimédia portátil (por exemplo, leitor de MP3) e desfrutar das suas colecções de música com uma notável qualidade de som.



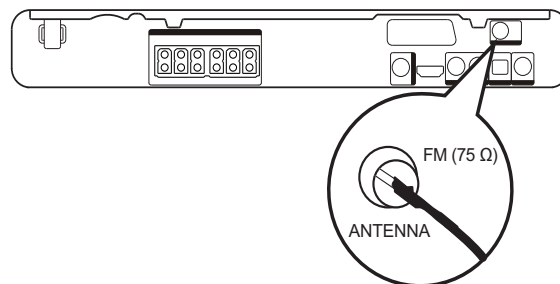
- 1 Ligue um cabo de áudio estéreo de 3,5 mm (não fornecido) à entrada **MP3 LINK** deste Sistema de Cinema em Casa e à saída para auscultadores do leitor de multimédia portátil.
- 2 Prima **AUDIO SOURCE** repetidamente até aparecer "MP3 LINK".
- 3 Inicie a reprodução no leitor de multimédia portátil.
 - Para parar a reprodução, prima **STOP** no leitor de multimédia portátil.

Nota

- A reprodução só pode ser controlada a partir do leitor de multimédia portátil.
- Pare a reprodução no leitor de multimédia portátil antes de mudar para outra fonte/suporte de reprodução.

Reproduzir a partir de rádio

Confirme que a antena de FM está ligada a este Sistema de Cinema em Casa. Se não estiver, ligue a antena de FM fornecida à entrada **FM75 Ω** e fixe as suas extremidades na parede.



Dica

- Para uma melhor recepção, coloque a antena bem afastada do televisor e de outras fontes de radiação.
- Para uma recepção ainda melhor de FM estéreo, ligue uma antena de FM externa (não fornecida).

Primeira sintonização

Quando aceder ao modo de rádio pela primeira vez, siga as instruções para sintonizar as estações de rádio.

- 1 Prima **RADIO**.
 - ↳ É apresentada a mensagem “AUTO INSTALL ... PRESS PLAY” (Instalação automática... Premir PLAY).
- 2 Prima **▶||**.
 - ↳ Todas as estações de rádio detectadas são armazenadas.
 - ↳ Concluído o processo, é sintonizada a primeira estação de rádio programada.
 - Para parar a sintonização automática, prima **■**.



Nota

- Este Sistema de Cinema em Casa pode guardar um máximo de 40 estações de rádio.
- Se a sintonização automática não for activada ou tiverem sido memorizadas menos de 5 estações de rádio, ser-lhe-á pedido que sintonize as estações de rádio novamente.

Ouvir rádio

- 1 Prima **RADIO**.
- 2 Utilize o telecomando para controlar a reprodução do rádio.

Botão	Acção
◀▶	Selecciona uma estação de rádio programada.
▲▼	Diminui/aumenta a frequência de rádio sintonizada.
■	Mantenha este botão premido para apagar a estação de rádio da lista de estações programadas. <ul style="list-style-type: none">• O número de programa das restantes estações de rádio permanece inalterado.



Nota

- Se a estação de rádio transmitir dados RDS (sistema de dados em radiodifusão), o nome da estação de rádio é apresentado.

Voltar a instalar todas as estações de rádio

- 1 Prima **RADIO**.
- 2 Mantenha **PROGRAM** premido durante mais de 5 segundos.
 - ↳ Todas as estações de rádio previamente memorizadas são substituídas.



Nota

- Verifique a ligação da antena do rádio, caso não seja detectado nenhum sinal estéreo ou caso sejam detectadas menos de 5 estações durante a instalação do rádio.

Procurar e memorizar estações de rádio individualmente

- 1 Prima **RADIO**.
- 2 Prima **◀◀/▶▶**.
 - ↳ O sistema começa a procurar até detectar uma estação de rádio.
- 3 Repita o passo 2 até sintonizar a estação de rádio pretendida.
 - Para afinar a frequência da estação de rádio, prima **▲ / ▼**.
- 4 Prima **PROGRAM**.
 - ↳ O número da estação memorizada fica intermitente.
 - ↳ Se não for realizada nenhuma acção durante os 20 segundos seguintes ao passo anterior, a unidade sai do modo de programação.
- 5 Prima **◀/▶** (ou **Botões numéricos**) para seleccionar um número de memória de estação de rádio.
- 6 Prima **PROGRAM** para confirmar.


6 Funcionalidades avançadas

Criar ficheiros de áudio MP3

Este Sistema de Cinema em Casa permite-lhe converter CDs de áudio em ficheiros de áudio MP3. Os ficheiros de áudio MP3 criados são guardados no dispositivo USB.

Opção	Descrição
[Velocidade]	Selecciona a velocidade de gravação para o ficheiro. Se seleccionar a velocidade [Normal], a reprodução de música pode ser ouvida ao mesmo tempo que cria o ficheiro MP3.
[Vel bits]	Selecciona o nível de qualidade. Taxa de bits mais elevada para melhor qualidade de som e maior tamanho do ficheiro. A definição padrão é [128 kbps].

CRIAR MP3			
OPÇÕES		Faixa	
velocidade	Normal	<input type="radio"/> Faixa01	04:14
Tx bit	128kbps	<input type="radio"/> Faixa02	04:17
		<input type="radio"/> Faixa03	03:58
		<input type="radio"/> Faixa04	04:51
		<input type="radio"/> Faixa05	03:53
		<input type="radio"/> Faixa06	04:09
		<input type="radio"/> Faixa07	04:38
▼			
SUMÁRIO			
Seleccionar faixa	0		
hora	00:00		
iniciar	Sair	Seleccionar td	An. sel. tds

- 1 Introduza um CD de áudio (CDDA/HDCD).
- 2 Ligue o dispositivo USB à entrada  (USB) deste Sistema de Cinema em Casa.

- 3 Durante a reprodução, prima **CREATE MP3**.
- 4 Selecciona as opções de conversão no painel [OPÇÕES] e prima **OK**.
- 5 Prima **►** para aceder ao painel [FAIXA].
- 6 Selecciona a faixa de áudio e prima **OK**.
 - Para seleccionar outra faixa repita o passo 6.
 - Para seleccionar todas as faixas, seleccione [Seleccionar td] no menu e prima **OK**.
 - Para anular a selecção de todas as faixas, seleccione [An. sel. tds] no menu e prima **OK**.
- 7 Selecciona [Iniciar] no menu para converter e, em seguida, prima **OK**.
 - ↳ Quando terminada, é criada automaticamente uma nova pasta no dispositivo USB, na qual serão guardados todos os novos ficheiros MP3.
 - Para sair do menu, seleccione [Sair] e prima **OK**.

Nota

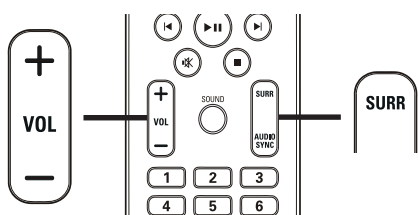
- Não prima nenhum botão durante a conversão.
- CDs DTS e CDs protegidos contra cópia não podem ser convertidos.
- Não é possível guardar ficheiros MP3 num dispositivo USB protegido contra escrita ou com palavra-passe.

7 Ajustar som

Controlar o volume

- 1 Prima **VOL +/-** para aumentar ou reduzir o volume.
 - Para silenciar, prima **MUTE**.
 - Para repor o volume anterior, prima **MUTE** novamente ou prima **VOL +**.

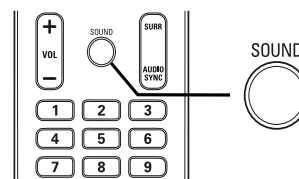
Seleccionar som surround



- 1 Prima **SURR** repetidamente para seleccionar a melhor reprodução de som surround que esteja disponível no disco.

Opção	Descrição
5 CH STEREO (ESTÉREO DE 5 CANAIS)	Melhora a reprodução dos canais estéreo através da duplicação da reprodução de som nos altifalantes centrais e traseiros. Ideal para festas com música.
MULTI-CHANNEL/ DPLII (MULTICANAIS/ DLPII)	Saída de som surround multicanais: DTS (Digital Theatre Systems), Dolby Digital e Dolby Pro Logic II.
STEREO (ESTÉREO)	Som estéreo a partir dos dois altifalantes frontais.

Seleccionar um efeito de som predefinido







- 1 Prima repetidamente **SOUND** para seleccionar o efeito de som mais adequado ao vídeo ou música que reproduzir.

Vídeo/Música	Descrição
ACTION / ROCK	Gamas baixa e alta melhoradas para excelentes efeitos de som e atmosfera em filmes. Óptimo para filmes de acção e música rock/pop.
CONCERT/ CLASSIC	Modo de som puro e plano. Ideal para ouvir música clássica e ver discos de concertos ao vivo.
DRAMA / JAZZ	Gamas média e alta nítidas. Recria a atmosfera de uma discoteca com música ao vivo e o artista mesmo em frente a si. Óptimo para ouvir jazz e ver filmes dramáticos.
SPORTS	Gama média moderada e efeitos surround para obter vozes nítidas e recriar a atmosfera de um evento desportivo ao vivo. Também é ideal para jogos de vídeo.
NIGHT	Modo de áudio controlado dinamicamente, adequado para ver filmes à noite ou para ouvir música ambiente não intrusiva.

8 Ajustar definições

Pode personalizar vários tipos de definições como desejar. Consulte as seguintes instruções para percorrer os menus de configuração.





Símbolo	Opções
	[Configuração geral]
	[Config áudio]
	[Config vídeo]
	[Preferências]

Nota

- Se a opção de configuração estiver a cinzento, significa que a definição não pode ser alterada do estado actual.

Configuração geral

Configuração geral	
Config. EasyLink	
Bloq disco	
Visor escurec	
Idioma no ecrã	
Protec ecrã	
Temporizador	
Cód Vap DivX(R)	

- 1 Prima  **SETUP**.
↳ [Configuração geral] É apresentado o menu .
- 2 Prima .
- 3 Seleccione uma opção, depois prima **OK**.
- 4 Seleccione uma definição e, em seguida, prima **OK**.
 - Para regressar ao menu anterior, prima  **BACK**.
 - Para sair do menu, prima  **SETUP**.

Nota

- Consulte as explicações das opções acima nas páginas seguintes.

[Config. EasyLink]

Se o Sistema de Cinema em Casa estiver ligado a um televisor e dispositivos compatíveis com HDMI CEC, todos os dispositivos ligados podem responder aos seguintes comandos simultaneamente:

Opção	Descrição
[EasyLink]	Liga ou desliga todas as funcionalidades EasyLink. Para desactivar esta funcionalidade, seleccione [Desligado] .
[Reprod com um toque]	Se premir PLAY , liga o televisor e o Sistema de Cinema em Casa. Se estiver algum disco no Sistema de Cinema em Casa, a reprodução é iniciada automaticamente. Para desactivar esta funcionalidade, seleccione [Desligado] .
[Em esp. com um toque]	Se mantiver o botão STANDBY premido durante 3 segundos, o Sistema de Cinema em Casa e todos os dispositivos HDMI CEC mudam para o modo de standby em simultâneo. Para desactivar esta funcionalidade, seleccione [Desligado] .
[Controlo sist. áudio]	Se reproduzir áudio proveniente de dispositivos ligados, este Sistema de Cinema em Casa muda para a fonte de áudio correspondente automaticamente. Para desactivar esta funcionalidade, seleccione [Ligado] . Em seguida, avance para [Map. Entr. Áudio] para procurar e mapear todos os dispositivos ligados.
[Map. Entr. Áudio]	Se mapear a entrada de áudio correctamente, este Sistema de Cinema em Casa muda para o áudio do dispositivo reproduzido automaticamente.

Nota

- Deve activar previamente o HDMI CEC no televisor/dispositivos para poder utilizar os controlos EasyLink. Consulte o manual do seu televisor/dispositivos para mais informações.
- A Philips não garante interoperabilidade a 100% com todos os dispositivos compatíveis com HDMI CEC.

[Bloq disco]

Restringe a reprodução de determinados discos. Antes de começar, coloque o disco na gaveta do disco (bloqueio máximo de 40 discos).

- **[Bloquear]** – Restringe o acesso ao disco actual. Se for activada, passa a ser necessário introduzir uma palavra-passe para desbloquear e reproduzir o disco.
- **[Desbloquear]** – Reproduzir todos os discos.

Dica

- Pode definir ou alterar a palavra-passe ("Ajustar definições" > "Preferências" > **[P-passe]**).

[Visor escurec]

Altera o nível de brilho do visor do Sistema de Cinema em Casa.

- **[100%]** – Brilho normal.
- **[70%]** – Brilho médio.
- **[40%]** – Brilho fraco.

[Idioma no ecrã]

Selecciona o idioma predefinido para o menu que aparece no ecrã.

[Protec ecrã]

Activa ou desactiva o modo de protecção de ecrã. Ajuda a proteger o ecrã do televisor contra danos provocados por exposição demasiado prolongada a uma imagem estática.

- **[Ligado]** – a protecção de ecrã é apresentada após 5 minutos de inactividade (por exemplo, em modo de pausa ou parado).
- **[Desligado]** - Desactivar o modo de protecção de ecrã.

[Temporizador]

Muda para o modo de standby automaticamente após o período de tempo predefinido.

- **[15 M], [30 M], [45 M], [60 M]**
– Selecciona o tempo após o qual o Sistema de Cinema em Casa muda para o modo de standby.
- **[Desligado]** – Desactiva o temporizador do modo de standby.

[Cód Vap DivX(R)]

Apresenta o código de registo DivX®.



Dica

- Utilize este código de registo DivX deste Sistema de Cinema em Casa quando alugar ou adquirir vídeos em www.divx.com/vod. Os vídeos DivX alugados ou adquiridos através do serviço VOD (Video On Demand) DivX® só podem ser reproduzidos no dispositivo em que estão registados.

Configuração de áudio

Config áudio	
Volume altif.	
Atraso altif.	
Áudio HDMI	
Amostragem CD	
Sinc. Áudio	

- 1 Prima **SETUP**.
↳ **[Configuração geral]** É apresentado o menu .
- 2 Prima para seleccionar **[Config áudio]** e, em seguida, prima .
- 3 Seccione uma opção e, em seguida, prima **OK**.
- 4 Seccione uma definição e, em seguida, prima **OK**.
 - Para regressar ao menu anterior, prima **BACK**.
 - Para sair do menu, prima **SETUP**.



Nota

- Consulte as explicações das opções acima nas páginas seguintes.

[Volume altif.]

Define o nível de volume de cada altifalante para obter o equilíbrio ideal do áudio.

- 1) Para iniciar, prima **OK**.
- 2) Seccione um altifalante no menu e, em seguida, prima para definir o nível de volume.
- 3) Prima **OK** para confirmar e sair.



Nota

- O altifalante que regular emite um tom de teste.

[Atraso altif.]

Define o tempo de atraso para os altifalantes central e traseiros se estiverem posicionados mais perto da posição de audição, para que a saída de som de todos os altifalantes alcancem a posição de audição ao mesmo tempo.

- 1) Para iniciar, prima **OK**.
- 2) Seleccione um altifalante no menu e, em seguida, prima ◀▶ para definir o tempo de atraso.
- 3) Prima **OK** para confirmar e sair.

Nota

- Defina 1 ms para cada 30 cm de distância entre o altifalante e a posição de audição.

[Áudio HDMI]

Selecione a configuração de áudio HDMI se ligar este Sistema de Cinema em Casa ao televisor com um cabo HDMI.

- **[Ligado]** – Permite ter saída de áudio tanto no televisor como no sistema de altifalantes. Se o formato de áudio no disco não for suportado, será convertido em áudio de dois canais (PCM linear).
- **[Desligado]** – Desactiva a saída de áudio do televisor. O som é emitido apenas por este sistema de altifalantes.

[Amostragem CD]

Converte um CD de música numa taxa de amostragem mais alta, utilizando o processamento sofisticado de sinais digitais para uma melhor qualidade de som.

- **[Desligado]** – Desactiva a conversão do CD para uma taxa de amostragem superior.
- **[88.2kHz (X2)]** – Converte a taxa de amostragem do CD para uma taxa duas vezes superior à taxa original.

Nota

- O Modo CD-upsampling só está disponível em modo estéreo.



[Sinc. Áudio]

Defina o tempo de atraso predefinido para a saída de áudio ao reproduzir um disco de vídeo.

- 1) Para iniciar, prima **OK**.
- 2) Seleccione um atraso do altifalante no menu e, em seguida, prima ◀▶ para definir o atraso de tempo.
- 3) Prima **OK** para confirmar e sair.

Configuração de vídeo

Confg vídeo	
Sistema TV	
Ecrã de TV	
Ajuste ecrã	
CONFIG DE IMAGEM	
Configur. HDMI	
Legenda fech	

- 1 Prima  **SETUP**.
↳ **[Configuração geral]** É apresentado o menu .
- 2 Prima ▼ para seleccionar **[Confg vídeo]** e, em seguida, prima ▶.
- 3 Seleccione uma opção e, em seguida, prima **OK**.
- 4 Seleccione uma definição e, em seguida, prima **OK**.
 - Para regressar ao menu anterior, prima ↶ **BACK**.
 - Para sair do menu, prima  **SETUP**.

Nota

- Consulte as explicações das opções acima nas páginas seguintes.

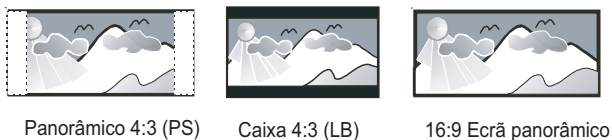
[Sistema TV]

Altere esta definição se o vídeo não for apresentado de forma correcta. Esta definição corresponde (por predefinição) à configuração mais comum nos televisores do seu país.

- **[PAL]** – Para um televisor com sistema PAL.
- **[NTSC]** – Para um televisor com sistema NTSC.
- **[Multi]** – Para um televisor compatível com PAL e NTSC.

[Ecrã de TV]

Selecione um dos seguintes formatos de apresentação:



- **[Panorâmico 4:3]** – Para televisores de ecrã 4:3: apresentação em ecrã total com os lados recortados.
- **[Caixa 4:3]** – Para televisores de ecrã 4:3: apresentação em ecrã panorâmico com barras pretas nas partes superior e inferior do ecrã.
- **[16:9 Ecrã panorâmico]** – Para televisores de ecrã panorâmico: relação de apresentação 16:9.

[Ajuste ecrã]

Adequa o formato de imagem ao ecrã do televisor para desfrutar de um modo de reprodução de filmes em ecrã completo.

- **[Selecc.]** – Apresenta vários tipos de formatos em ecrã completo, prima **OK** para seleccionar um formato de imagem adequado que se adequa melhor ao seu ecrã de TV.
- **[Desligado]** – Regressa à apresentação de ecrã normal.

[CONFIG DE IMAGEM]

Selecione um conjunto predefinido de definições de cor de imagem ou personaliza a configuração pessoal.

- **[Padrão]** – Definição de cor original.
- **[Brilhante]** – Definição de cor vibrante.
- **[Suave]** – Definição de cor quente.
- **[Pessoal]** – Personaliza a definição de cor. Defina o nível de brilho, contraste, nitidez/saturação da cor e tinta e prima **OK**.

[Configur. HDMI]

Selecione a configuração de vídeo HDMI se ligar este Sistema de Cinema em Casa ao televisor com um cabo HDMI.

- **[Formato Ecrã Plano]** – Define o formato de ecrã panorâmico para a reprodução de discos.

Opção	Descrição
[Super Panorâmico]	O centro do ecrã é menos esticado do que os lados. Aplicável apenas a resoluções de vídeo de 720p e superiores.
[Cx Pilar 4:3]	A imagem não é esticada. São apresentadas barras pretas em ambos os lados do ecrã.
[Desligado]	A imagem é apresentada de acordo com o formato do disco.

Nota

- Esta definição encontra-se disponível apenas se configurou a definição **[Ecrã de TV]** para **[16:9 Ecrã panorâmico]**.

- **[Vídeo HDMI]** – Selecciona a resolução de saída de vídeo HDMI que é compatível com a capacidade de apresentação do televisor.

Opção	Descrição
[Auto]	Detecta e selecciona automaticamente a melhor resolução de vídeo compatível.
[480i], [576i], [480p], [576p], [720p], [1080i], [1080p]	Selecciona a resolução de vídeo compatível com o seu televisor. Consulte o manual do seu televisor para mais informações.

Nota

- Se a definição não for compatível com o seu televisor, é apresentado um ecrã negro. Aguarde 15 segundos para a recuperação automática ou mude para o respectivo modo predefinido da seguinte forma: 1) Prima **▲**. 2) Prima **◀**. 3) Prima **ZOOM**.

[Leg. fechada]

Activa ou desactiva as legendas do ecrã.

- **[Ligado]** – Apresenta os efeitos sonoros nas legendas. Aplicável apenas a discos com informações de legendas fechadas incluídas e televisores que suportem esta função.
- **[Desligado]** – Desactiva as legendas fechadas.

Preferências

Nota

- Pare a reprodução do disco antes de poder aceder a **[Preferências]**.

Preferências	
Áudio	
Legenda	
Menu Disco	
Controlo parental	
PBC	
Ver MP3/JPEG	
P-passe	
Legenda DivX	▼

- 1 Prima **⏏** **SETUP**.
↳ **[Configuração geral]** É apresentado o menu .
- 2 Prima **▼** para seleccionar **[Preferências]** e, em seguida, prima **▶**.
- 3 Selecciona uma opção e, em seguida, prima **OK**.
- 4 Selecciona uma definição e, em seguida, prima **OK**.
 - Para regressar ao menu anterior, prima **↶** **BACK**.
 - Para sair do menu, prima **⏏** **SETUP**.

Nota

- Consulte as explicações das opções acima nas páginas seguintes.

[Áudio]

Selecciona o idioma de áudio predefinido para a reprodução de discos.

[Legenda]

Selecciona o idioma de legendas predefinido para a reprodução de discos.

[Menu Disco]

Selecciona o idioma para o menu do disco.



Nota

- Se o idioma configurado não estiver disponível no disco, o disco usa o seu próprio idioma predefinido.
- Em alguns discos, o idioma das legendas/áudio só pode ser alterado no menu do disco.
- Para seleccionar idiomas que não são enumerados no menu, seleccione **[Outros]**. Em seguida, verifique a lista de códigos de idioma no verso deste manual do utilizador e introduza o respectivo código de 4 algarismos.

[Controlo parental]

Restringir o acesso a discos inadequados para crianças. Estes tipos de discos devem ser gravados com classificações.

- 1) Prima **OK**.
- 2) Selecciona um nível de classificação e prima **OK**.
- 3) Prima os **Botões numéricos** para introduzir a palavra-passe.



Nota

- A reprodução de discos com classificação etária superior à configurada em **[Controlo parental]** e requer a introdução de uma palavra-passe.
- As classificações etárias variam consoante o país. Para permitir a reprodução de todos os discos, seleccione "8".
- Alguns discos possuem as classificações etárias impressas, mas não são gravados com classificações. Esta função não tem efeito nesses discos.



Dica

- Pode definir ou alterar a palavra-passe (consulte "Preferências" > **[P-passe]**).

[PBC]

Desactiva ou activa o menu de conteúdo de VCDs/SVCDs com a função PBC (controlo da reprodução).

- **[Ligado]** - Apresenta o menu de índice quando é carregado um disco para reprodução.
- **[Desligado]** - Ignora o menu e inicia a reprodução a partir do primeiro título.

[Ver MP3/JPEG]

Selecciona a visualização das pastas ou de todos os ficheiros.

- **[Ver pastas]** – Apresenta as pastas de ficheiros MP3/WMA.
- **[Ver ficheiros]** – Apresenta todos os ficheiros.

[P-passe]

Ajustar ou alterar a palavra-passe para os discos bloqueados e reproduzir DVD com restrições.

Alt p-passe	
P-passe ant	<input type="text"/>
P-passe nova	<input type="text"/>
Confirmar plvr-passe	<input type="text"/>
	<input type="button" value="OK"/>

- 1) Prima **Botões numéricos** para introduzir "136900" ou a última palavra-passe que tiver definido no campo **[P-passe ant]**.
- 2) Introduza a nova palavra-passe no campo **[P-passe nova]**.
- 3) Introduza novamente a nova palavra-passe no campo **[Confirmar plvr-passe]**.
- 4) Prima **OK** para sair do menu.



Nota

- Se se esquecer da palavra-passe, introduza "136900" antes de definir a nova palavra-passe.

[Legenda DivX]

Seleccione um conjunto de caracteres compatível com as legendas do DivX.

[Padrão]	Inglês, Irlandês, Dinamarquês, Estónio, Finlandês, Francês, Alemão, Italiano, Português, Luxemburguês, Norueguês (Bokmål e Nynorsk), Espanhol, Sueco, Turco
[Cent. Eur.]	Polaco, Checo, Eslovaco, Albanês, Húngaro, Esloveno, Croata, Sérvio (alfabeto latino), Romeno
[Cirílico]	Bielorusso, Búlgaro, Ucraniano, Macedónio, Russo, Sérvio
[Grego]	Grego
[Hebreu]	Hebraico
[Chinês]	Chinês Simplificado
[Coreano]	Coreano



Nota

- Certifique-se de que o ficheiro de legendas possui o mesmo nome do ficheiro do filme. Por exemplo, se o nome do ficheiro do filme for "Movie.avi", o ficheiro de texto deverá ter como nome "Movie.sub" ou "Movie.srt".

[Info. da versão]

Apresenta a versão do software deste Sistema de Cinema em Casa.



Dica

- Estes dados são necessários quando pretende determinar se há alguma versão mais recente do software no site da Philips que possa transferir e instalar neste Sistema de Cinema em Casa.

[Predefinição]

Repõe todas as predefinições de fábrica deste Sistema de Cinema em Casa, excepto as definições [Bloq disco], [P-passe] e [Controlo parental].

9 Informações adicionais

Actualização de software

Para verificar se há actualizações disponíveis, compare a versão actual do software do seu Sistema de Cinema em Casa com a versão mais recente (se disponível) no Web site da Philips.

Preferências	
Menu Disco ▲	
Controlo parental	
PBC	
Ver MP3/JPEG	
P-passe	
Legenda DivX	
Info. da versão	
Predefinição	

- 1 Prima **⏏** **SETUP**.
- 2 Seleccione [**Preferências**] > [**Info. da versão**] e prima **OK**.
- 3 Anote o número da versão e prima **⏏** **SETUP** para sair do menu.
- 4 Visite www.philips.com/support para verificar qual a última versão do software disponível para este Sistema de Cinema em Casa.
- 5 Se a última versão for superior à versão do software deste Sistema de Cinema em Casa, transfira-a e guarde-a num CD-R ou numa unidade Flash USB.
- 6 Introduza o CD-R ou a unidade Flash USB neste Sistema de Cinema em Casa.
- 7 Prima **DISC** ou **USB** e, em seguida, siga as instruções que aparecerem no televisor para confirmar a actualização.
 - ↳ Quando a actualização do software estiver concluída, este Sistema de Cinema em Casa passa para o modo de standby automaticamente.

Nota

- Não remova o CD-R ou a unidade USB durante a actualização do software.

- 8 Desligue o cabo de alimentação e volte a ligá-lo após alguns segundos, para reiniciar o sistema.

Manutenção

Atenção

- Nunca utilize solventes, tais como benzeno, diluentes, produtos de limpeza ou sprays antiestática concebidos para discos.

Limpar discos

Limpe o disco com um pano de microfibras suave, com movimentos rectilíneos do centro para a extremidade.

Limpar o ecrã da unidade principal

Limpe a superfície do ecrã com um pano de microfibras.

10 Especificações



Nota

- As especificações e o design estão sujeitos a alteração sem aviso prévio.

Suportes de reprodução

- DVD de vídeo, DVD+R/+RW, DVD-R/-RW, DVD+R DL, CD-R/CD-RW, CD de áudio, CD/SVCD de vídeo, CD de imagens, CD MP3, CD WMA, CD DivX, unidade flash USB

Amplificador

- Potência de saída total:
 - Modo de cinema em casa: 1000 W (6 X 167)
- Frequência de resposta: 40 Hz ~ 20 kHz
- Relação sinal/ruído: > 60 dB (ponderação A)
- Sensibilidade de entrada:
 - AUX: 400 mV
 - SCART TO TV: 250 mV
 - MP3 LINK: 250 mV

Disco

- Tipo de laser: Semicondutor
- Diâmetro do disco: 12 cm / 8 cm
- Descodificador de vídeo: MPEG1 / MPEG2 / DivX / DivX Ultra
- DAC de vídeo: 12 Bits / 108 MHz
- Sistema de sinais: PAL / NTSC
- Relação sinal/ruído do vídeo: 56 dB
- CAD de áudio: 24 bits / 96 kHz
- Frequência de resposta
 - 4 Hz - 20 kHz (44,1 kHz)
 - 4 Hz - 22 kHz (48 kHz)
 - 4 Hz - 44 kHz (96 kHz)
- PCM: IEC 60958
- Dolby Digital: IEC 60958, IEC 61937
- DTS: IEC 60958, IEC 61937

Rádio

- Gama de sintonização: FM 87.5 – 108 MHz (50 kHz)
- Sensibilidade de silenciamento de 26 dB: FM 22 dBf
- Relação de rejeição IF: FM 60 dB
- Relação sinal/ruído: FM 50 dB
- Distorção harmónica: FM 3%
- Frequência de resposta: FM 180 Hz~10 kHz / ± 6 dB
- Separação de estéreo: FM 26 dB (1 kHz)
- Limite de estéreo: FM 29 dB

USB

- Compatibilidade: USB (2.0) de alta velocidade
- Compatibilidade de classe: UMS (Classe USB Mass Storage)
- Sistema de ficheiros: FAT12, FAT16, FAT32

Unidade principal

- Fonte de alimentação: 220-240 V, ~50 Hz
- Consumo de energia: 180 W
- Consumo de energia em standby: < 1 W
- Dimensões (LxAxP): 360 x 57 x 331 (mm)
- Peso: 3,01 kg

Altifalantes

- Sistema: satélite de gama total
- Impedância dos altifalantes: 4 ohm (central), 4 ohm (frontais/traseiros)
- Diâmetros dos altifalantes:
 - Centrais/frontais/traseiros: 3" de gama total
- Frequência de resposta: 150 Hz ~ 20 kHz
- Dimensões (LxAxP):
 - Centrais: 244 x 103 x 74 (mm)
 - Frontais/traseiros: 262 x 1199 x 264 (mm)
- Peso:
 - Centrais: 0,79 kg
 - Frontais: 3,45 kg
 - Traseiros: 3,38 kg

Subwoofer

- Impedância: 4 ohm
- Diâmetro do altifalante: woofer de 165 (6,5")
- Frequência de resposta: 40 Hz ~ 150 Hz
- Dimensões (LxAxP): 163 x 363 x 369 (mm)
- Peso: 4,7 kg

Especificações do laser

- Tipo: Laser semiconductor GaAlAs (CD)
- Comprimento de onda: 645 - 665 nm (DVD), 770 - 800 nm (CD)
- Potência de saída: 6 mW (DVD), 7 mW (VCD/CD)
- Divergência do feixe: 60 graus.

11 Resolução de problemas



Aviso

- Risco de choque eléctrico. Nunca retirar o revestimento do produto.

A garantia torna-se inválida, se tentar reparar o produto sozinho.

Se tiver problemas ao utilizar o produto, verificar os seguintes pontos antes de solicitar assistência. Se o problema ainda se mantiver, registar o produto e obter apoio em www.philips.com/welcome.

Se contactar a Philips, ser-lhe-ão pedidos os números de modelo e de série do produto. Os números de modelo e de série encontram-se na parte posterior ou inferior do produto. Anote os números aqui:

Nº de modelo _____

Nº de série _____

Unidade principal

Os botões deste produto não funcionam.

- Desligue este produto da tomada eléctrica durante alguns minutos e volte a ligá-lo.

Imagem

Sem imagem.

- Consulte o manual do televisor para efectuar a selecção do canal de entrada de vídeo correcto. Mude o canal de televisão até ver o ecrã do DVD.
- Prima **DISC**.
- Se tiver alterado a definição [**Sistema TV**], mude novamente para o modo predefinido: 1) Prima **▲** para abrir a gaveta do disco. 2) Prima **◀**. 3) Prima **SUBTITLE**.

Não há imagem na ligação HDMI.

- Verifique se o cabo HDMI está danificado. Substitua-o por um novo cabo HDMI.
- Se isto acontecer ao alterar a resolução de vídeo HDMI, tem de mudar para o modo predefinido: 1) Prima **▲**. 2) Prima **◀**. 3) Prima **ZOOM**.

Som

Sem som.

- Certifique-se de que os cabos de áudio estão ligados e seleccione a fonte de entrada correcta (por exemplo, **AUDIO SOURCE, USB**) para o dispositivo que pretende reproduzir.

Não há som na ligação HDMI.

- Se o dispositivo ligado não for compatível com HDCP ou só for compatível com DVI, não pode transmitir som através de uma ligação HDMI. Estabelecer uma ligação áudio analógica ou digital.
- Certificar-se de que a definição [**Áudio HDMI**] está activada.

Sem som em programas televisivos.

- Ligue a entrada AUDIO do Sistema de Cinema em Casa à saída AUDIO no seu televisor com um cabo de áudio. Em seguida, prima **AUDIO SOURCE** repetidamente para seleccionar a fonte de entrada de áudio correspondente.

Sem efeito de som surround nos altifalantes.

- Prima **SURR** para seleccionar uma configuração de som surround correcta.
- Se o Sistema de Cinema em Casa suportar a reprodução DTS, prima **AUDIO SYNC** para seleccionar outra faixa de áudio.
- Certifique-se de que a fonte que está a reproduzir está gravada ou é transmitida em som surround (Dolby Digital, etc.). Não é possível transmitir som através da ligação HDMI se o dispositivo conectado não for compatível com HDCP ou for compatível apenas com DVI. Estabeleça uma ligação áudio analógica ou digital.

Reprodução

Não é possível reproduzir ficheiros de vídeo DivX.

- Certifique-se de que o ficheiro DivX foi codificado de acordo com o "Home Theatre Profile" com o codificador DivX.
- Certifique-se de que o ficheiro de vídeo DivX está completo.

A relação de aspecto do ecrã não corresponde à definição do ecrã do televisor.

- A relação do aspecto encontra-se predefinida no disco.

As legendas DivX não são apresentadas correctamente.

- Confirmar que o nome do ficheiro de legendas é o mesmo do ficheiro do filme.
- Seleccionar o conjunto de caracteres correcto: 1) Premir **⏏ SETUP**. 2) Seleccionar [**Preferências**] e premir **▶**. 3) Seleccionar [**Legenda DivX**] e premir **OK**. 4) Seleccionar um conjunto de caracteres compatível com as legendas.

Não é possível ler o conteúdo da unidade flash USB.

- O formato da unidade de flash USB não é compatível com este Sistema de Cinema em Casa.
- A unidade foi formatada com um sistema de ficheiros diferente que não é suportado por esta unidade (por exemplo, NTFS).
- A capacidade máxima de memória suportada é 160 GB.

12 Glossário

D

DivX Video-On-Demand

Este dispositivo DivX Certified® tem de estar registado para poder reproduzir conteúdo DivX Video-on-Demand (VOD). Para gerar o código de registo, localize a secção DivX VOD no menu de configuração do seu dispositivo. Aceda a vod.divx.com este código para concluir o processo de registo e obter mais informações.

Dolby Digital

Um sistema de som surround desenvolvido pelos Dolby Laboratories que contém até seis canais de áudio digital (frontal esquerdo e direito, surround esquerdo e direito, central e subwoofer.)

H

HDCP

Protecção de Conteúdo Digital de Banda Larga. Esta é uma especificação que permite a transmissão segura de conteúdos digitais entre dispositivos diferentes (para evitar copyright não autorizado.)

HDMI

A High-Definition Multimedia Interface (HDMI) é uma interface digital de alta velocidade que consegue transmitir vídeo de alta definição e áudio multicanais digital não comprimidos. Proporciona uma imagem e som de alta qualidade, sem qualquer ruído. HDMI é completamente retrocompatível com DVI. Tal como é exigido pela norma HDMI, a ligação a produtos HDMI ou DVI sem HDCP (High-bandwidth Digital Content Protection) resulta na inexistência de saída de Vídeo ou Áudio.

J

JPEG

Um formato de imagem fixa digital muito comum. Um sistema de compressão de dados de imagens fixas proposto pela Joint Photographic Expert Group, que representa uma pequena perda da qualidade de imagem mas uma elevada taxa de compressão. Os ficheiros são reconhecidos pela respectiva extensão de ficheiro '.jpg' ou '.jpeg.'

M

MP3

Um formato de ficheiro com um sistema de compressão de dados de som. MP3 é a abreviatura de Motion Picture Experts Group 1 (ou MPEG-1) Audio Layer 3. Com o formato MP3, um CD-R ou CD-RW pode conter cerca de 10 vezes mais dados do que um CD normal.

MPEG

Motion Picture Experts Group. Uma colecção de sistemas de compressão para áudio e vídeo digital.

P

PBC

Controlo de reprodução. Um sistema em que navega por um CD de Vídeo/CD de Super Vídeo com menus no ecrã que estão gravados no disco. Pode desfrutar de reprodução e procura interactivas.

PCM

Modulação por código de impulsos. Um sistema de codificação áudio digital.

V

Vídeo DivX

DivX® é um formato digital de vídeo criado pela DivX, Inc. Este dispositivo está oficialmente certificado pela DivX para reprodução de vídeo DivX. Para mais informação e ferramentas de software para converter os seus ficheiros em vídeo DivX, visite o site www.divx.com.

W

WMA

Windows Media™ Audio. Designa uma tecnologia de compressão de vídeo desenvolvida pela Microsoft Corporation. Os dados do WMA podem ser codificados com o Windows Media Player versão 9 ou com o Windows Media Player para Windows XP. Os ficheiros são reconhecidos pela extensão de ficheiro '.wma.'

WMV

Vídeo Windows Media. Refere-se a uma tecnologia de compressão de vídeo desenvolvida pela Microsoft Corporation. O conteúdo WMV pode ser codificado utilizando o Windows Media® Encoder 9 series. Os ficheiros são reconhecidos pela extensão de ficheiro '.wmv'.