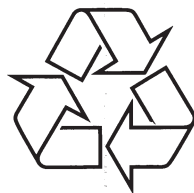


## Visuomet pasirenkę Jums padėti

**MCM1120**

Užregistruokite savo įrenginį ir gausite visą reikiamą pagalbą internete, adresu:  
[www.philips.com/welcome](http://www.philips.com/welcome)

Turite  
klausimų?  
Susisiekite su  
Philips



Daugiau apie firmos "Philips" gaminius galite sužinoti  
pasauliniame Interneto tinkle. Svetainės adresas:  
<http://www.philips.com>

Naudojimosi instrukcijų knygelė

## 8. Trikčių šalinimas



### Dėmesio

- Niekada nenuimkite apsauginio sistemos dangčio.

Niekada patys netaisykite įrenginio, nes taip pažeisite garantiją.

Jeigu naudodamiesi šia sistema susiduriate su problemomis, pirmiausiai perskaitykite šį skyrį. Jeigu sutrikimo pašalinti nepavyko, aplankykite tinklapį internete, adresu [www.philips.com/welcome](http://www.philips.com/welcome). Kai bandysite susisiekti su Philips, būtinai žinokite modelio ir serijos numerį ir būkite šalia savo įrenginio.

### Nėra maitinimo

- Įsitikinkite, kad garso sistemos AC maitinimo laidas yra teisingai prijungtas.
- Įsitikinkite, kad elektros lizde yra elektros energija.
- Taupydamas energiją, pasibaigus takelio grojimui, jūsų įrenginys po 15 minučių, per kurias neatliekate jokių veiksmų, persijungs į budėjimo režimą.

### Nėra garso arba prastas garsas

- Pareguliuokite garsumo lygį.
- Atjunkite ausines.
- Įsitikinkite, ar teisingai prijungti garsiakalbiai.
- Patikrinkite, ar gerai pritvirtinti neizoliuoti garsiakalbių laidų galai.

### Sukeistos kairė ir dešinė garso išvestys

- Patikrinkite, kaip sujungti ir sustatyti garsiakalbiai.

### Garso sistema nereaguoja

- Atjunkite įrenginį iš elektros tinklo, o tada vėl prijunkite ir bandykite įjungti sistemą.
- Taupydamas energiją, pasibaigus takelio grojimui, jūsų įrenginys po 15 minučių, per kurias neatliekate jokių veiksmų, persijungs į budėjimo režimą.

### Neveikia nuotolinio valdymo pultas

- Prieš spausdami bet kokį funkcijų mygtuką, jūs turite pasirinkti šaltinį nuotolinio valdymo pulte.
- Sumažinkite atstumą tarp nuotolinio valdymo pulto ir garso sistemos.
- Įdėkite baterijas pagal poliškumą (+/-).
- Pakeiskite baterijas.
- Nukreipkite nuotolinio valdymo pultą tiesiai į garso sistemoje esantį sensorių.

### Nerandamas diskas

- Įdėkite diską.
- Patikrinkite, ar diskas nėra įdėtas atvirkščiai.
- Palaukite, kol nuo lęšio nudžius drėgmė.
- Pakeiskite arba nuvalykite diską.
- Naudokite tik užbaigtus įrašyti bei tinkamo formato diskus.

### Kai kurie USB įrenginyje esantys failai yra nerodomi

- Katalogų arba failų skaičius viršija leistinas ribas. Tai nėra gedimas.
- Nesuderinami failų formatai.

### Nesuderinamas USB įrenginio formatas

- Jūsų USB įrenginys nesuderinamas su šia garso sistema. Pabandykite prijungti kitą įrenginį.

### Prastas radijo bangų priėmimas

- Padidinkite atstumą tarp garso sistemos ir televizoriaus arba VCR vaizdo grotuvo.
- Pilnai ištieskite FM anteną.

### Neveikia laikmatis

- Teisingai nustatykite laikrodį.
- Aktyvuokite laikmatį.

### Išsitrynė laikrodžio/laikmačio nustatymai

- Buvo sutrikęs maitinimas arba atjungtas elektros laidas.
- Nustatykite laikrodį/laikmatį iš naujo.

Techniniai duomenys gali keistis be išankstinio perspėjimo.

© 2011 Koninklijke Philips Electronics N.V.

Visos teisės saugomos

### Garsiakalbiai

Garsiakalbių varža ..... 4 Omai  
Garsiakalbių valdikliai (“drivers”) .....3.5”  
Jautrumas .....>82 dB/m/W

### Bendra informacija

Galia .....100 – 240V, 50/60 Hz  
Energijos suvartojimas veikimo metu .....10 W  
Energijos suvartojimas budėjimo režime .....< 1 W

#### Matmenys

- Pagrindinis įrenginys

(P x A x G) .....150 x 227 x 208.5 mm

- Garsiakalbių dėžė

(P x A x G) .....140 x 227 x 158.6 mm

#### Svoris

- Pagrindinis įrenginys .....1.265 kg

- Garsiakalbių dėžė .....2 x 1.063 kg

## Informacija apie grojimą per USB

### Tinkami USB įrenginiai:

- USB flash atmintinė (USB 2.0 arba USB1.1).
- USB flash grotuvai (USB 2.0 arba USB1.1).
- Atminties kortelės (reikia papildomo kortelės skaitytuvo, kad veiktų su kortele).

### Tinkami formatai:

- USB arba atminties failų formatai FAT12, FAT16, FAT32 (talpa: 512 baitų).
- MP3 bitų dažnis (duomenų dažnis): 32–320 Kbps ir kintamasis bitų dažnis.
- Aplankų skirstymas iki 8 lygmenų.
- Albumų/aplankų skaičius: iki 99.
- Takelių/antraščių (titles) skaičius: iki 999.
- ID3 tag v2.0 arba vėlesnis.
- Failo pavadinimas Unicode UTF8 formatu (maksimalus ilgis: 32 baitai).

### Netinkami formatai:

- Tušti albumai: tušti albumai yra tie, kuriuose nėra MP3/WMA garso failų.
- Netinkamų formatų failai yra praleidžiami. Tai reiškia, kad pvz. tekstiniai dokumentai su plėtiniais .doc ar MP3 failai su plėtiniais .dlf yra ignoruojami ir nebus grojami.
- AAC, WAV, PCM audio failai.
- DRM apsaugoti WMA failai (.wav, .m4a, .m4p, .mp4, .aac).
- WMA failai.

### Tinkami MP3 diskų formatai

- ISO9660, Joliet.
- Maksimalus “antraščių” (titles) skaičius: 512 (priklauso nuo failo pavadinimo ilgio).
- Maksimalus albumų skaičius: 255.
- Tinkami atrankos dažniai: 32 kHz, 44.1kHz, 48 kHz.
- Tinkami Bitų dažniai: 32~256 (kbps), kintamieji bitų dažniai.

<b>1. Svarbi informacija</b> .....	<b>4</b>	<b>6. Kitos funkcijos</b> .....	<b>16</b>
Saugumas .....	4	Žadintuvo nustatymas .....	16
Pastabos .....	5	Išsijungimo (“sleep”) laikmačio nustatymas .....	17
<b>2. Jūsų mikrosistema</b> .....	<b>7</b>	Papildomai prijungto įrenginio klausymas.....	17
Pristatymas .....	7	Klausymas per ausines.....	17
Ką rasite dėžutėje .....	7	<b>7. Informacija apie įrenginį</b> .....	<b>17</b>
Pagrindinio įrenginio apžvalga.....	8	Techniniai duomenys.....	17
Nuotolinio valdymo pulto apžvalga.....	9	Informacija apie USB grojimą.....	18
<b>3. Pradžia</b> .....	<b>10</b>	Tinkami MP3 diskų formatai.....	18
Garsiakalbių prijungimas .....	10	<b>8. Trikčių šalinimas</b> .....	<b>19</b>
Maitinimo prijungimas .....	10		
Nuotolinio valdymo pulto paruošimas .....	11		
Įjungimas .....	11		
Laikrodžio nustatymas .....	11		
<b>4. Grojimas</b> .....	<b>12</b>		
Pagrindinės grojimo funkcijos.....	12		
Disko grojimas .....	12		
Grojimas iš USB įrenginio .....	13		
Garsumo reguliavimas .....	13		
Takelių grojimo užprogramavimas.....	13		
Įrašančio garsajuosčių grotuvo naudojimas.....	14		
<b>5. Radijo klausymas</b> .....	<b>15</b>		
FM radijo stoties paieška .....	15		
Automatinis radijo stočių išsaugojimas .....	15		
Rankinis radijo stočių išsaugojimas .....	15		
RDS informacijos rodymas .....	15		

# 1. Svarbi informacija

## Saugumas

Atkreipkite dėmesį į šiuos saugumo simbolius



Žaibo simbolis reiškia, kad jūsų įrenginyje yra neizoliuotų dalių, kurios gali sukelti elektros iškvėpą. Vardan jūsų ir jūsų namų saugumo, prašome nenuiminėti produktą dengiančio dangčio.

Šauktuko simbolis reiškia, kad reikia atkreipti dėmesį į atitinkamų funkcijų naudojimosi instrukcijas, kad būtų išvengta valdymo ir priežiūros problemų.

ĮSPĖJIMAS: Norėdami sumažinti gaisro ar elektros iškvėpavimo riziką, nepalikite šio įrenginio lietuje ar drėgmėje, ant įrenginio nestatykite objektų pripildytų vandens, tokių kaip vazos.

DĖMESIO: Norėdami išvengti elektros iškvėpavimo, pilnai įkiškite ir užfiksuokite laido kištuką.

1. Perskaitykite šias instrukcijas.
2. Saugokite šias instrukcijas.
3. Atkreipkite dėmesį į visus įspėjimus.
4. Vadovaukitės visomis instrukcijomis.
5. Nenaudokite įrenginio šalia vandens.
6. Valykite įrenginį tik su sausa šluoste.
7. Neužblokuokite vėdinimo angų. Statykite įrenginį pagal instrukcijas.
8. Nestatykite įrenginio šalia radiatorių, stiprintuvų ir kitų įrenginių, kurie skleidžia karštį.
9. Stenkitės neužlipti ir niekada nekliudyti prijungtų laidų, taip pat stenkitės nekliudyti tos vietos, kurioje laidai išeina iš įrenginio.

10. Naudokite tik gamintojo nurodytus priedus ir detales.
11. Naudokitės tik gamintojo nurodytais priedais: rėmeliu, stoveliu, staliuku ir t.t. Jeigu naudojate judančią stovelių, elkitės atsargiai, kai bandysite perstatyti ar patraukti įrenginį į kitą vietą.



12. Žaibo, didelės audros metu išjunkite įrenginį iš elektros tinklo. Taip pat išjunkite įrenginį, jeigu nenaudosite jo ilgą laiką.
13. Visais atvejais dėl taisymo kreipkitės tik į kvalifikuotus meistrus. Meistrų pagalbos jums reikės visais atvejais, kai pažeisite įrenginį, elektros maitinimo laidą, apliesite įrenginį skysčiais, pažeisite jį sunkiais daiktais, numesite ir t.t.
14. DĖMESIO- Baterijų naudojimas: atlikite šiuos veiksmus, kad apsaugotumėte baterijas nuo nutekėjimo:
  - Įdėkite baterijas, laikydamiesi poliškumo + ir -.
  - Nesumaišykite skirtingų rūšių baterijų (vienu metu nenaudokite senų ir naujų baterijų, arba anglies ir šarminių baterijų).
  - Jeigu įrenginio nenaudosite ilgą laiką, baterijas išimkite.
  - Baterijų (baterijų pakuotės ar įdėtų baterijų) neturi veikti karštis, toks kaip saulė, liepsna ir pan.

# ... Kitos funkcijos

## Pastabos

- Žadintuvo funkcija yra nepasiekama MP3 LINK režime.
- Jei pasirinktas CD/USB režimas, bet nebus įdėtas diskas ar nebus prijungtas USB įrenginys, automatiškai bus pasirinktas tiunerio režimas.

## Išsijungimo laikmačio (“sleep” funkcijos) nustatymas

Kai sistema yra įjungta, pakartotinai spauskite SLEEP mygtuką, kad nustatytumėte laiko trukmę minutėmis, po kurios sistema išsijungs.

- ↳ Kai šis laikmatis aktyvuotas, ekrane degs zZ simbolis.
- ↳ Norėdami išjungti automatinio išsijungimo (“sleep”) funkciją, spauskite SLEEP mygtuką dar kartą, kol iš ekrano dings zZ simbolis.

## Papildomai prijungto įrenginio klausymas

Per šią garso sistemą taip pat galite klausytis ir prijungto garso įrenginio, tokio kaip MP3 grotuvas.

1. Prijunkite garso įrenginį.
  - Esant garso įrenginiui su ausinių lizdais:
  - Komplekte pateiktą “MP3-Link” laidą prijunkite prie MP3-LINK lizdo ir prie ausinių lizdo, esančio prijungiamame įrenginyje.
2. Pasirinkite MP3 LINK šaltinį.
3. Pradėkite grojimą prijungtame įrenginyje.

## Klausymas per ausines

Prijunkite ausines prie  lizdo, esančio įrenginyje.

# 7. Informacija apie įrenginį

## Pastaba

- Duomenys apie įrenginį gali būti keičiami be išankstinio perspėjimo.

## Techniniai duomenys

### Stiprintuvas

Išvesties galia .....2 X 5W RMS  
Dažnis .....60 – 16 kHz, ±3dB  
Signalų ir triukšmo santykis ..... > 65 dB  
Aux įvestis .....0.5 V RMS 20 kΩ

### Diskas

Lazerio tipas .....puslaidininkis  
Disko diametras .....12cm/8cm  
Tinkami diskai .....CD-DA, CD-R, CD-RW, MP3-CD  
Audio DAC .....24 Bitai / 44.1kHz  
Bendrieji harmoniniai trukdžiai .....<1%  
Dažnis .....60 Hz – 16 kHz (44.1 kHz)  
Signalų ir triukšmo santykis .....> 65 dBA

### Tiuneris

Radio bangų diapazonas .....87.5 – 108MHz  
Nustatymo tinklulis .....50 kHz  
Jautrumas  
- Mono, 26 dB signalo ir triukšmo santykis .....< 22 dBf  
Paieškos atranka .....< 36 dBu  
Bendrieji harmoniniai trukdžiai .....< 3 %  
Signalų ir triukšmo santykis ..... > 45 dB

## ... Radijo klausymas

### Laikrodžio sinchronizavimas su RDS

Jūs galite automatiškai nustatyti garso sistemos laikrodį, naudodamiesi laiko signalu, kuris yra transliuojamas kartu su RDS signalu.

1. Nustatykite radijo stotį, kuri transliuoja RDS signalą.
2. Spauskite ir ilgiau nei 2 sekundes palaikykite nuspaudę RDS mygtuką.
  - ↳ Ekrane rodomas užrašas **[CT SYNC]**, o jūsų įrenginys automatiškai nuskaitys RDS laiką.
  - ↳ Jei negaunamas joks signalas, ekrane bus rodomas pranešimas **[NO CT]**.

#### Pastaba

- Transliuojamo laiko tikslumas priklauso nuo RDS radijo stoties, kuri šį signalą transliuoja.

## 6. Kitos funkcijos

### Žadintuvo nustatymas

Šis įrenginys gali būti naudojamas ir kaip žadintuvas. Kaip žadintuvo šaltinį, kuris įsijungs nustatytu laiku, galite pasirinkti **DISC**, **USB** arba **FM TUNER**.

#### Pastaba

- Įsitinkite, kad teisingai nustatytas laikrodis.

1. Budėjimo režime spauskite ir laikykite nuspaudę **TIMER** mygtuką, kol ekrane pasirodys užrašas **[TIMER SET]** (laikmačio nustatymas).
  - ↳ Ekrane pasirodys užrašas **[SELECT SOURCE]** (pasirinkite šaltinį).
2. Keliskart spauskite **SOURCE**, kad pasirinktumėte norimą šaltinį: **DISC**, **USB** arba **FM TUNER**.
3. Spauskite **TIMER**, kad patvirtintumėte.
  - ↳ Rodomi mirksintys laikrodžio valandų skaičiai.
4. Spauskite **◀ / ▶** mygtukus, kad nustatytumėte valandas, ir tada spauskite **TIMER**, kad patvirtintumėte.
  - ↳ Rodomi mirksintys laikrodžio minučių skaičiai.
5. Spauskite **◀ / ▶** mygtukus, kad nustatytumėte minutes, ir tada spauskite **TIMER**, kad patvirtintumėte.
  - ↳ Ekrane bus rodomas  $\odot$  simbolis.

### Norėdami aktyvuoti/išjungti žadintuvo funkciją

Budėjimo režime kelis kartus spauskite **TIMER** mygtuką, kad aktyvuotumėte arba išjungtumėte žadintuvo funkciją.

- ↳ Jei žadintuvas aktyvuotas, ekrane bus rodomas  $\odot$  simbolis.

## ... Svarbi informacija

15. Saugokite įrenginį nuo aptaškymo ar aplaistymo.
16. Šalia ir ant įrenginio nestatykite pavojingų daiktų (degančių žvakių, vandens pilnų vazų ir panašiai).
17. Jei atjungimui naudojamas **MAINS** tipo maitinimo laidas arba jungiamasis prietaisas, toks prietaisas turėtų būti visuomet paruoštas ir pasiekiamas.

#### Įspėjimas

- Niekada nenuimkite įrenginį degiančio dangčio.
- Niekada nesudrėkinkite jokios šio įrenginio dalies.
- Niekada nestatykite šio įrenginio ant kitų elektros prietaisų.
- Niekada nežiūrėkite tiesiai į lazerio spindulį, sklindantį iš įrenginio.
- Įsitinkite, kad visuomet galite lengvai pasiekti įrenginio maitinimo laidą, kištuką ar adapterį, ir taip atjungti maitinimą.

#### Dėmesio

- Kitoks nei čia aprašytas procesų atlikimas bei nustatymų reguliavimas gali sąlygoti pavojingą spinduliavimo atsiradimą arba sukelti kitokius nesaugius reiškinius.

### Klausymosi saugumas



#### Klausykitės vidutiniu garsumu

- Klausydamiesi muzikos per ausines dideliu garsumu, jūs rizikuojate pažeisti savo klausą. Šis įrenginys gali groti tokiu dideliu garsumu, kuris gali sukelti klausos sutrikimus, net jeigu toks klausymasis truks trumpiau nei vieną minutę. Didelis įrenginio sklaidžiamas garsas reikalingas žmonėms, kurie jau turi klausos sutrikimų.

- Garsas gali būti klaidinantis. Jeigu jūs klausotės muzikos dideliu garsumu, jūsų ausis prie to pripranta. Taigi, po ilgo klausymosi, jūsų ausis į didelį garsą gali reaguoti kaip į normalų, bet tai yra kenksminga jūsų klausai. Visada klausykitės tik vidutiniu garsumu.

### Kaip nustatyti saugų garsumo lygį

- Nustatykite žemą garsumo lygį.
- Lėtai didinkite garsumą, kol jis taps vidutinis ir gerai girdimas.

### Klausykite grotuvo ribotą laiką

- Ilgas grotuvo klausymasis, net ir saugiu garsumu taip pat gali sąlygoti klausos praradimą.
- Klausydamiesi muzikos, darykite pertraukas.

### Kai naudojant ausinėmis, vadovaukitės toliau nurodytomis taisyklėmis

- Klausykitės vidutiniu garsumu, darykite pertraukas.
- Atsargiai reguliuokite garsumą.
- Nedidinkite garsumo iki tokio lygio, kad nebegirdėtumėte, kas vyksta aplink jus.
- Pavojingose situacijose nesinaudokite grotuvu. Neklausykite grotuvo vairuodami motorizuotą transporto priemonę, motociklą, dviratį ir t.t. Jūs galite sukelti eismo trukdžius, kai kuriose šalyse grotuvo klausymasis važiuojant yra uždraustas.

### Pastabos

Bet kokios modifikacijos ar pakeitimai, kurie nėra patvirtinti Philips Consumer Lifestyle, yra nelegalūs ir neteisėti bei gali atimti teisę naudotis šiuo įrenginiu.



## ... Svarbi informacija

Šis produktas atitinka Europos Bendrijos nustatytus reikalavimus radijo trukdžiams.

Šis produktas atitinka toliau išvardintas direktyvas ir taisykles: 2004/108/EC + 2006/95/EC.



Jūsų įrenginys sukurtas naudojant aukštos kokybės medžiagas ir komponentus, kurie gali būti perdirbami ir naudojami dar kartą.



Jeigu prie savo įrenginio matote nubrauktą atliekų konteinerio paveiksluką, tai reiškia, kad įrenginys pagamintas pagal 2002/96/EC Europos direktyvą.

Prašome susipažinti su vietinėmis taisyklėmis, nustatančioms elektroninių ir elektrinių įrenginių išmetimo tvarką.

Prašome elgtis pagal vietines taisykles ir neišmesti savo įrenginio kartu su įprastinėmis buitinėmis atliekomis. Jeigu įrenginiu atsikratysite tinkamai, jūs padėsite apsaugoti gamtą ir žmonių sveikatą nuo kenksmingų veiksmų, kurie atsiranda dėl netinkamo atsikratymo senais daiktais.



Šio prietaiso sudėtyje yra baterijos, pagamintos pagal Europos Direktyvą 2006/66/EC, ir jos negali būti išmetamos kartu su kitomis namų apyvokos šiukšlėmis. Prašome pasidomėti vietinėmis maitinimo elementų išmetimo taisyklėmis. Tinkamas atsikratymas padės sumažinti neigiamas pasekmes aplinkai ir žmonių sveikatai.

### Aplinkosaugos informacija

Pakuotėje nėra nereikalingų medžiagų. Mes skyrėme daug pastangų, kad sumažintume įpakavimo dydį ir padarytume jį lengvai išskiriamą į tris medžiagas: kartoną (dėžė), išplečiamą polistirolą (apsauga) bei polietileno (maišeliai ir pan.).

Jūsų įrenginys yra pagamintas iš medžiagų, kurios galėtų būti perdirbtos, jei įrenginį išardytų tokia veikla užsiimanti įmonė. Prašome susipažinti su vietinėmis pakuočių, panaudotų maitinimo elementu bei senos įrangos išmetimo taisyklėmis.



**Būkite atsakingi  
Gerbkite autorines teises.**

Autorinėmis teisėmis apsaugotos medžiagos, kompiuterinių programų, failų, transliacijų, garso įrašų kopijavimas yra autorių teisių pažeidimas ir yra laikomas baudžiamuoju nusikaltimu. Šio įrenginio tokiais tikslais naudoti negalima.

**Įrenginyje rasite tokį žymėjimą:**

**1 KLASĖ  
LAZERINIS ĮRENGINYS**



**Pastaba**

- Informacija apie įrenginio tipą yra produkto apatinėje dalyje.

## 5. Radijo klausymas

### FM radijo stoties paieška



**Pastaba**

- Įsitikinkite, kad pilnai prijungėte ir išskleidėte pateiktą FM anteną.

1. Spauskite **TUNER**.
2. Nuotolinio valdymo pultelyje spauskite ir laikykite nuspaužę ◀◀ / ▶▶ arba priekiniame valdymo skydelyje spauskite ir laikykite nuspaužę ◀◀ / ▶▶ ilgiau nei 2 sekundes, kad pradėtumėte radijo stoties nustatymą.
3. Kai dažniai ims keistis, atleiskite mygtuką.  
↳ Įrenginys automatiškai nustatys groti radijo stotį su stipriu signalu.
4. Kartokite 2-3 žingsnius, kad nustatytumėte kitas stotis.

**Norėdami nustatyti radijo stotį su silpnu signalu:**

Pakartotinai spauskite ◀ / ▶, kol rasite optimalią signalo kokybę.

### Automatinis radijo stočių išsaugojimas



**Pastaba**

- Jūs galite nustatyti ir išsaugoti iki 20 radijo stočių.

FM tiunerio režime spauskite ir 3 sekundes laikykite nuspaužę **PROG** mygtuką, kad aktyvuotumėte automatinį nustatymą.

- ↳ Pasirodys užrašas **[AUTO]** (automatinis skenavimas).
- ↳ Visos pasiekimos radijo stotys yra išsaugomos, o groti pradeda pirma išsaugota radijo stotis.

### Rankinis radijo stočių išsaugojimas



**Pastaba**

- Jūs galite nustatyti ir išsaugoti iki 20 radijo stočių.

1. Susiraskite norimą radijo stotį.
2. Spauskite **PROG**, kad aktyvuotumėte radijo stočių nustatymą.
3. Naudokitės **ALB/PRESET +/-** mygtukais, kad radijo stotiai priskirtumėte numerį (nuo 1 iki 20), o tada spauskite **PROG** mygtuką, kad patvirtintumėte.  
↳ Ekrane bus rodomas nustatytos stoties numeris ir jos dažnis.
4. Pakartokite 2-3 žingsnius, norėdami išsaugoti ir kitas stotis.



**Pastaba**

- Vienos stoties vietoje galite užprogramuoti/ išsaugoti kitą stotį.

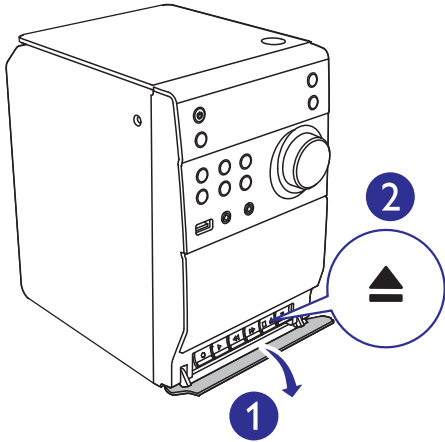
### RDS informacijos rodymas

RDS (Radijo Duomenų Sistema) – tai tokia paslauga, kai FM radijo stotis suteikia ir papildomą informaciją. Jeigu jūs klausotės RDS radijo stoties, ekrane lyje jūs matysite RDS paveiksluką ir radijo stoties pavadinimą.

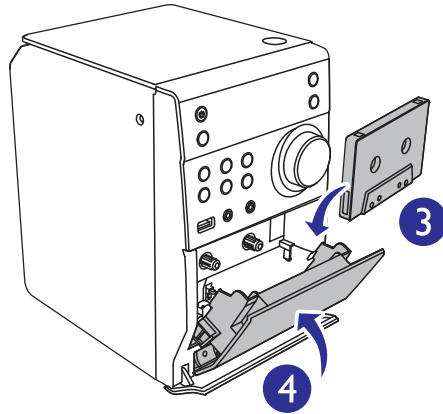
1. Suraskite RDS radijo stotį.
2. Pakartotinai spauskite **RDS**, kad peržiūrėtumėte atitinkamą informaciją (jeigu ji pasiekama):
  - ↳ Radijo stoties pavadinimas
  - ↳ Programos tipas, pavyzdžiui **[NEWS]** (naujienos), **[SPORT]** (sporto programa), **[POP M]** (Popmuzika)...
  - ↳ RDS tekstas
  - ↳ Dažnis

### Įrašančio garsajuosčių grotuvo naudojimas

1. Spauskite **TAPE**, kad pasirinktumėte garsajuostės šaltinį ir atidarytumėte garsajuosčių valdymo mygtukus dengiantį dangtelį.
2. Spauskite ▲, kad atidarytumėte garsajuostės dėklą.  
↳



3. Įdėkite garsajuostę.



4. Uždarykite garsajuostės dėklą.
5. Spauskite ►, kad pradėtumėte grojimą.
  - Norėdami laikinai sustabdyti garsajuostės grojimą, spauskite ||.
  - Norėdami sustabdyti garsajuostės grojimą, spauskite ■.

Sveikiname įsigijus šį įrenginį ir sveiki prisijungę prie Philips! Jeigu norite gauti pilną reikalingą pagalbą, užregistruokite savo įrenginį [www.philips.com/welcome](http://www.philips.com/welcome) tinklapyje internete.

### Pristatymas

**Naudodamiesi šia garso sistema, jūs galėsite:**

- mėgautis muzikos grojimu iš garso diskų, USB įrenginių ir kitų papildomai prijungtų įrenginių
- klausytis radijo stočių

**Siekiant išstbulinti garso kokybę, ši sistema jums siūlo tokius garso efektus:**

- Digital Sound Control (DSC) (skaitmeninis garso valdymas)
- Dynamic Bass Boost (DBB) (dinaminis žemų dažnių stiprinimas).

**Šis įrenginys yra suderinamas su šiais medijos duomenų formatais:**

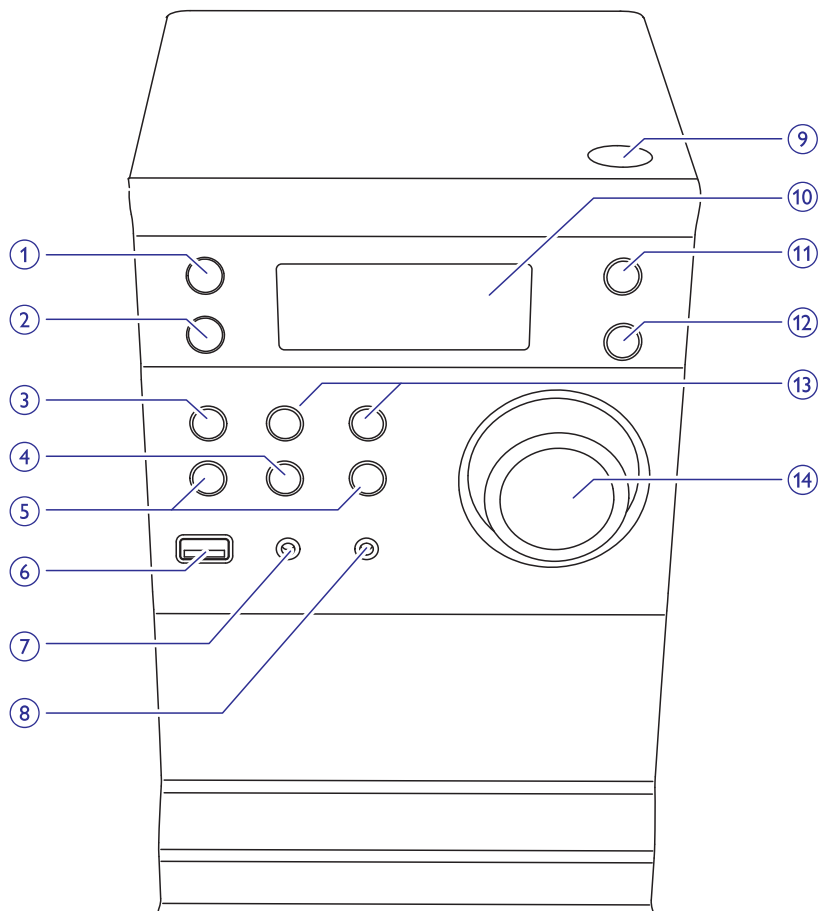


### Ką rasite dėžutėje

Patikrinkite, ar visus išvardintus elementus radote dėžutėje:

- Pagrindinis įrenginys
- Garsiakalbiai x 2
- Nuotolinio valdymo pultas
- MP3 link sujungimo laidas
- Greitos pradžios gidas
- Naudojimosi instrukcijos

### Pagrindinio įrenginio apžvalga



#### 1.

- Įjungia pagrindinį įrenginį.
- Perjungia į budėjimo režimą.

#### 2. **SOURCE**

- Pasirinkite norimą grojimo šaltinį.

#### 3. **STOP**

- Sustabdyti grojimą arba ištrinti programavimą.

#### 4. **PLAY/PAUSE**

- Pradėti grojimą arba jį laikinai sustabdyti.

#### 5. **PREVIOUS/NEXT**

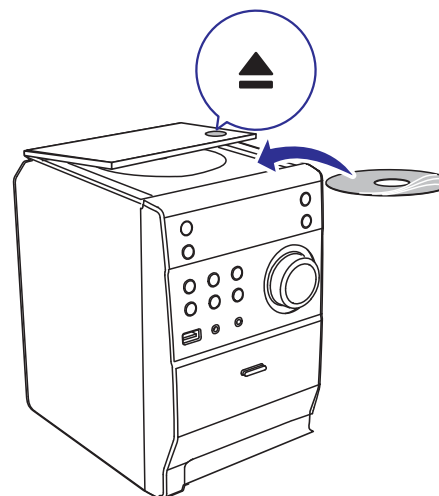
- Eiti prie buvusio/tolimesnio takelio.
- Greita paieška takelyje arba diske.
- Pasirinkite atmintyje išsaugotą radijo stotį.
- Pareguliuoti laikrodį.

#### 6.

- Lizdas, skirtas USB įrenginio prijungimui.

#### 7. **MP3-LINK**

- Papildomo garso įrenginio prijungimui skirtas lizdas.

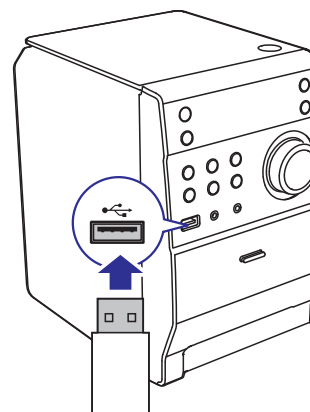


### Grojimas iš USB įrenginio

#### Pastaba

- Įsitinkite, kad USB įrenginyje yra tinkamo formato muzikos failai.

1. Prijunkite USB įrenginį prie lizdo, esančio pagrindiniame įrenginyje.
2. Spauskite **USB**, kad pasirinktumėte USB šaltinį.  
↳ Bus parodytas bendras takelių skaičius.
3. Spauskite **ALB/PRESET +/-**, kad pasirinktumėte katalogą.
4. Spauskite **▶/▶**, kad pasirinktumėte failą.
5. Spauskite **▶▶**, kad pradėtumėte grojimą.



### Garsumo reguliavimas

Grojimo metu jūs galite reguliuoti garsumo lygį ir pasirinkti norimus garso efektus:

Mygtukas	Funkcija
<b>VOL +/-</b>	Spauskite, norėdami padidinti/sumažinti garsumo lygį.
<b>MUTE</b>	Spauskite, norėdami išjungti/grąžinti garsą.
<b>DBB</b>	Spauskite, norėdami įjungti/išjungti dinaminį žemų dažnių stiprinimą. Jei DBB funkcija aktyvuota, ekrane rodomas užrašas <b>[DBB]</b> .
<b>DSC</b>	Spauskite, norėdami pasirinkti norimą garso nuostatą: <b>[ROCK]</b> (rokas) <b>[JAZZ]</b> (džiazas) <b>[CLASSIC]</b> (klasikinė) <b>[POP]</b> (pop muzika)

### Takelių grojimo užprogramavimas

Jūs daugiausiai galite užprogramuoti groti iki 20 takelių.

1. CD arba USB režime spauskite , kad sustabdytumėte grojimą.
2. Spauskite **PROG**.  
↳ Ekrane pasirodys užrašas **[PROG]** (programavimas).
3. Esant MP3/WMA takeliams, spauskite **ALBUM/PRESET +/-**, kad pasirinktumėte albumą, kuriame yra norimi takeliai.
4. Spauskite **▶/▶**, kad pasirinktumėte takelio numerį, o tada spauskite **PROG**, kad patvirtintumėte.
5. Pakartokite 2-3 žingsnius, kad užprogramuotumėte kitų takelių grojimą.
6. Spauskite **▶▶**, kad pradėtumėte užprogramuotų takelių grojimą.  
↳ Grojimo metu ekrane bus rodomas užrašas **[PROG]**.  
↳ Jeigu norite ištrinti užprogramuotą grojimą, spauskite mygtuką tuo metu, kai grojimas yra sustabdytas.



### Perjungimas į budėjimo režimą

Spauskite mygtuką dar kartą, kad perjungtumėte sistemą į budėjimo režimą.

↳ Ekranu skedyje pasirodys laikrodis (jei jis nustatytas).

#### Pastaba

- Jei per 15 minučių neatliekamas joks veiksmas, sistema automatiškai išsijungs į budėjimo režimą.

### Laikrodžio nustatymas

1. Budėjimo režime spauskite ir palaikykite nuspaudę **CLOCK** mygtuką ant pagrindinio įrenginio, kad aktyvuotumėte laikrodžio nustatymo režimą.
  - Pradės mirksėti 12/24 valandų formatas.
2. Spauskite mygtukus, kad pasirinktumėte formatą.
  - ↳ Rodomi valandų skaitmenys ir netrukus jie pradeda mirksėti.
3. Spauskite mygtukus, kad nustatytumėte valandas.
4. Spauskite **CLOCK** mygtuką.
  - ↳ Rodomi minučių skaitmenys ir netrukus jie pradeda mirksėti.
5. Spauskite mygtukus, kad nustatytumėte minutes.
6. Spauskite **CLOCK** mygtuką, kad patvirtintumėte nustatymus.
  - Norėdami išjungti nustatymo režimą neišsaugodami nustatymų, spauskite .
7. Norėdami pamatyti laikrodį, spauskite **CLOCK**.

#### Pastaba

- Jei per 90 sekundžių nepaspaudžiamas joks mygtukas, sistema automatiškai išjungs laikrodžio nustatymo funkciją.

### Pagrindinės grojimo funkcijos

Grojimą galėsite valdyti naudodamiesi šiomis funkcijomis.

Mygtukas	Funkcija
	Spauskite ir laikykite nuspaudę, norėdami grojimo metu greitai prasukti takelį atgal/ į priekį, tada atleiskite, norėdami grįžti į normalų grojimą.
	Spauskite, norėdami laikinai sustabdyti/ pratęsti grojimą
<b>DISPLAY</b>	Spauskite, norėdami pasirinkti įvairią grojimo informaciją.
<b>REPEAT</b>	Spauskite, norėdami pasirinkti pakartotino grojimo režimus: <b>[REP]</b> : pakartotinai groti dabartinį takelį. <b>[REP ALL]</b> : pakartotinai groti visus takelius. Spauskite dar kartą, norėdami grįžti į normalų grojimą.
<b>SHUFFLE</b>	Spauskite, norėdami pasirinkti grojimo atsitiktine tvarka režimus: Spauskite dar kartą, norėdami grįžti į normalų grojimą.

### Disko grojimas

1. Nuotolinio valdymo pulte spauskite **CD**, kad pasirinktumėte disko (CD) šaltinį.
2. Spauskite , kad atidarytumėte disko dėklą.
  - ↳ Atsidarys disko durelės.
3. Įdėkite diską į dėklą taip, kad jo etiketė būtų viršuje, ir dar kartą spauskite , kad uždarytumėte disko dėklą.
  - ↳ Grojimas prasidės automatiškai.

#### Patarimas

- Jei grojimas automatiškai neprasidės, spauskite , kad pasirinktumėte takelį, ir tada spauskite .

### 8.

- Ausinių prijungimo lizdas.

### 9.

- Atidaro arba uždaro diskų dėklą.

### 10. Ekranu skedytis

- Parodo dabartinę būseną.

### 11. MODE

- Pasirinkite pakartotino grojimo funkciją CD arba USB režime.
- Pasirinkite grojimo atsitiktine tvarka funkciją CD arba USB režime.

### 12. CLOCK

- Laikrodžio nustatymas.

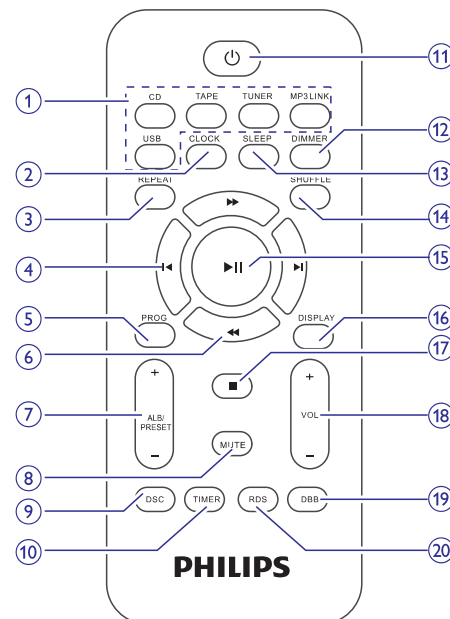
### 13. ALBUM/PRESET +/-

- Pasirinkite atmintyje išsaugotą radijo stotį.
- Peršokite į tolimesnį/ankstesnį albumą.

### 14. VOLUME (Garso reguliavimo ratukas)

- Garsumo reguliavimas.

### Nuotolinio valdymo pulto apžvalga



### 1. Grojimo režimo pasirinkimo mygtukai (CD, USB, TUNER, TAPE, MP3 LINK)

- Pasirinkite norimą grojimo šaltinį.

### 2. CLOCK

- Laikrodžio nustatymas.

### 3. REPEAT

- Pasirinkite vieną iš pakartotino grojimo režimų: vienos dainos arba visų dainų grojimas pakartotinai.

### 4.

- Eiti prie buvusio/ tolimesnio takelio.
- Pasirinkite atmintyje išsaugotą radijo stotį.
- Pareguliuoti laikrodį.

### 5. PROG

- Takelių grojimo tvarkos programavimas.
- Radijo stočių programavimas.

### 6.

- Greita paieška takelyje arba diske.

### 7. ALB/PRESET +/-

- Peršokite į tolimesnį/ankstesnį albumą.
- Pasirinkite atmintyje išsaugotą radijo stotį.

### 8. MUTE

- Laikinas garso užtildymas arba grąžinimas.

### 9. DSC

- Pasirinkite iš anksto nustatytas garso nuostatas: POP, JAZZ, ROCK arba CLASSIC.

### 10. TIMER

- Žadintuvo nustatymas.

### 11.

- Pagrindinio įrenginio įjungimas.
- Perjungimas į budėjimo režimą.

### 12. DIMMER

- Ekranu apšvietimo ryškumo reguliavimas.

### 13. SLEEP

- Išsijungimo ("sleep") laikmačio nustatymas.

### 14. SHUFFLE

- Groti dainas atsitiktine tvarka.

### 15. ►II

- Pradėti grojimą arba jį sustabdyti.

### 16. DISPLAY

- Informacijos rodymas ekrane grojimo metu.

### 17. ■

- Sustabdyti grojimą arba ištrinti užprogramuotą grojimą.

### 18. VOL +/-

- Garsumo lygio reguliavimas.

### 19. DBB

- Žemų dažnių stiprinimo įjungimas arba išjungimas.

### 20. RDS

- Rodyti pasirinktos FM radijo stoties RDS informaciją.

## 3. Pradžia

### ! Dėmesio

- Kitoks nei čia aprašytas procesų atlikimas bei nustatymų reguliavimas gali sukelti pavojingą spinduliavimo atsiradimą arba kitokius nesaugius reiškinius.

Būtinai vadovaukitės instrukcijomis jų eilės tvarka. Jeigu jūs bandysite susisiekti su Philips, jūsų paprašys pasakyti savo garso sistemos modelio ir serijos numerius. Jūsų įrenginio modelio ir serijos numeriai yra užrašyti įrenginio apatinėje dalyje. Užsirašykite numerius čia:

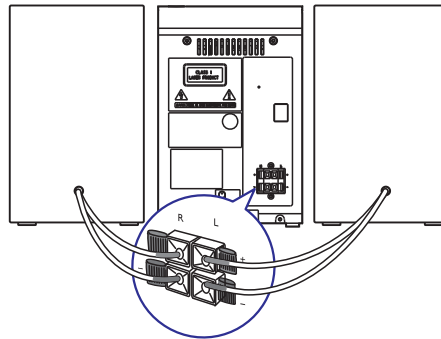
Modelio Numeris: \_\_\_\_\_

Serijos Numeris: \_\_\_\_\_

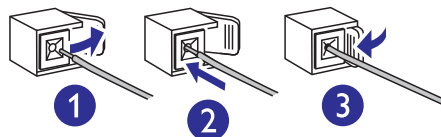
### Garsiakalbių prijungimas

#### ☰ Pastaba

- Įsitinkinkite, kad garsiakalbių laidų ir jiems skirtų lizdų spalvos atitinka.



1. Laikykite atlenkę lizdo dangtelį.
2. Pilnai įkiškite neizoliuotą laido dalį.
  - Dešiniojo garsiakalbio laidą įkiškite į "RIGHT" lizdą, kairiojo – į "LEFT" lizdą.
  - Raudonus laidusjunkite prie "+", juodus laidus – prie "-".
3. Atleiskite lizdo dangtelius.



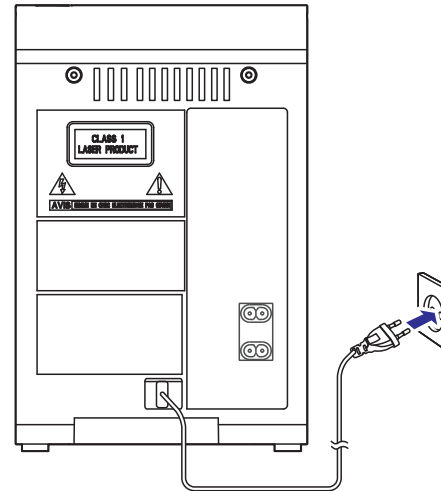
## ... Pradžia

### Maitinimo prijungimas

#### ! Dėmesio

- Rizika sugadinti produktą! Įsitinkinkite, kad maitinimo įtampa atitinka įtampą, nurodytą aparato galinėje arba apatinėje dalyje.
- Elektros iškvovos rizika! Atjungdami maitinimą, visada traukite už kištuko, jokiū būdu netraukite už paties laido.
- Prieš prijungdami AC maitinimo laidą, įsitinkinkite, kad atlikote visus kitus sujungimus.

Elektros maitinimo laidą junkite prie sienoje esančios elektros rozetės.



### Nuotolinio valdymo pulto paruošimas

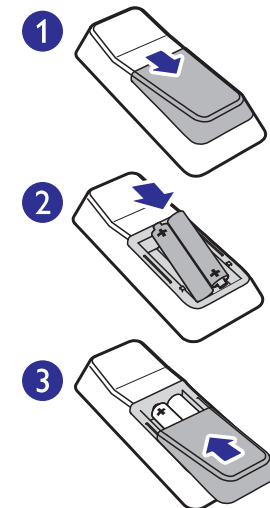
#### ! Dėmesio

- Sprogimo rizika. Neleiskite baterijoms įkaisti, nelaikykite jų saulės spinduliuose arba šalia liepsnos. Niekada nemeskite baterijų į ugnį.
- Sutrumpėjusio baterijų gyvavimo laiko rizika. Niekada nemišykite kartu dviejų skirtingų tipų ar firmų baterijų.

- Produkto sugadinimo rizika. Išimkite baterijas, jeigu nenaudosite pultelio ilgą laiką.
- Sprogimo rizika, jei baterijos neteisingai pakeičiamos. Pakeiskite tik su to paties ar atitinkamo tipo baterijomis.

### Norėdami įdėti baterijas į nuotolinio valdymo pultelį:

1. Atidarykite maitinimo elementams skirtą skyrių.
2. Įdėkite 2 AAA tipo maitinimo elementus į nuotolinio valdymo pultą, teisingai atitaisydami + bei – simbolius, kaip parodyta.
3. Uždėkite atgal maitinimo elementus dengiantį dangtelį.



### Įjungimas

Spauskite mygtuką, norėdami įjungti.

↳ Garso sistema įjungs paskutinį pasirinktą garso šaltinį.

#### ☼ Patarimas

- Norėdami įjungti įrenginį, budėjimo režime taip pat galite spausti **CD, TUNER, MP3 LINK**.