

**PHILIPS**

**Fidelio**

Slúchadlá na uši L4



# Používateľská príručka

Zaregistrujte si svoj výrobok a získajte podporu na lokalite:  
[www.philips.com/support](http://www.philips.com/support)

# Obsah

<b>1</b>	<b>Dôležité bezpečnostné pokyny</b>	<b>2</b>
	Bezpečnosť pri počúvaní	2
	Všeobecné informácie	2
<b>2</b>	<b>Vaše slúchadlá na uši Bluetooth</b>	<b>4</b>
	Čo obsahuje balenie	4
	Ďalšie zariadenia	4
	Prehľad Bluetooth slúchadiel na uši	5
<b>3</b>	<b>Začínáme</b>	<b>6</b>
	Nabíjanie batérie	6
	Stiahnutie aplikácie	6
	Prvé spárovanie slúchadiel do uší so zariadením Bluetooth	7
	Párovanie slúchadiel na uši s ďalším zariadením Bluetooth	7
<b>4</b>	<b>Používanie slúchadiel na uši</b>	<b>8</b>
	Pripojenie slúchadiel na uši k zariadeniu Bluetooth	8
	Káblové pripojenie	8
	Rýchle párovanie Google	8
	Viacbodové pripojenie	9
	Zapnutie/vypnutie napájania	9
	Spravovanie hovorov a hudby	9
	Ovládanie ANC/Informovanosť	10
	Funkcia hlasového asistenta v smartfóne (napr. aplikácia Google, Siri)	10
	Stav ďalších svetelných kontroliek na slúchadlách na uši	11
	Zistenie nosenia	11
<b>5</b>	<b>Technické parametre</b>	<b>12</b>
<b>6</b>	<b>Poznámka</b>	<b>13</b>
	Vyhľadanie o zhode	13
	Likvidácia starého výrobku a batérie	13
	Odstránenie vstavanej batérie	13
	Súladi s EMF	13
	Informácie týkajúce sa životného prostredia	14
	Oznámenie o súlade	14
<b>7</b>	<b>Ochranné známky</b>	<b>16</b>
<b>8</b>	<b>Často kladené otázky</b>	<b>17</b>

# 1 Dôležité bezpečnostné pokyny

## Bezpečnosť pri počúvaní



### Nebezpečenstvo

- Aby ste predišli poškodeniu sluchu, obmedzte počúvanie cez slúchadlá na uši pri vysokej hlasitosti a hlasitosť nastavte na bezpečnú úroveň. Čím vyššia hlasitosť, tým kratšia bezpečná doba počúvania.

Pri používaní slúchadiel na uši dbajte na dodržiavanie nasledovných pokynov.

- Počúvajte pri správnych úrovniach hlasitosti na primerané časové obdobie.
- Dávajte pozor, aby ste hlasitosť stále nezvyšovali podľa toho, ako sa váš sluch prispôbuje.
- Hlasitosť nezvyšujte tak vysoko, že nebudete počuť, čo sa okolo vás deje.
- V potenciálne nebezpečných situáciách by ste mali byť opatrní alebo dočasne prerušiť používanie.
- Nadmerný akustický tlak z miniatúrnych slúchadiel do uší a slúchadiel na uši môže spôsobiť stratu sluchu.
- Používanie slúchadiel na uši založených na obidvoch ušiach sa neodporúča počas jazdy s motorovým vozidlom, čo môže byť v niektorých oblastiach protizákonné.
- Z bezpečnostných dôvodov sa počas premávky alebo v potenciálne nebezpečných prostrediach vyhýbajte rozptyľovaniu hudbou alebo telefonickými hovormi.

## Všeobecné informácie

Zabránenie poškodeniu alebo nesprávnej funkčnosti:



### Upozornenie

- Slúchadlá na uši nevystavujte nadmernému teplu.
- Slúchadlá na uši nenechajte spadnúť.
- Slúchadlá na uši nesmú byť vystavené kvapkajúcej alebo striekajúcej vode. (Pozrite si stupeň ochrany krytom IP konkrétneho výrobku)
- Zabráňte ponoreniu slúchadiel na uši do vody.
- Slúchadlá na uši nenabíjajte, keď je konektor alebo zásuvka vlhká.
- Nepoužívajte žiadne čistiace prostriedky na báze alkoholu, čpavku, benzénu ani abrazívne čistiace prostriedky.
- Slúchadlá na uši pravidelne čistite čistou a navlhčenou handričkou - obzvlášť zvukovody a otvory pre mikrofón - a zabráňte usadzovaniu nečistôt, ako napríklad pot a ušný maz.
- Ak sa vo zvukovodoch, vetracích otvoroch alebo otvoroch pre mikrofón hromadia akékoľvek kvapky potu alebo vody, hladina zvuku sa dočasne zníži alebo úplne preruší. Toto nie je porucha. Slúchadlá na uši dôkladne vysušte mäkkou navlhčenou handričkou. Alebo vymeňte ušné nástavce, zvukovody otočte nadol a slúchadlami jemne poklepujte približne päť minút na suchej handričke alebo podobnej podložke, aby sa odstránila voda, ktorá je v nich nahromadená.
- Pred nabíjaním a používaním sa uistite, či sú slúchadlá na uši úplne suché. Na čistenie nepoužívajte jednorazové tampóny alebo iné prostriedky namočené v alkohole.
- Vstavaná batéria sa nesmie vystavovať nadmernému teplu, ako napríklad slnečné žiarenie, oheň a podobne.
- Pri nesprávnej výmene batérie hrozí nebezpečenstvo výbuchu. Batérie vymeňte iba za rovnaký alebo rovnocenný typ.
- Kryt nabíjacieho slotu musí byť zatvorený, aby sa dosiahol stanovený stupeň ochrany krytom IP.
- Likvidácia batérie jej odhodením do ohňa, v horúcej rúre alebo mechanickým rozdrvením môže viesť k výbuchu.
- Ponechanie batérie v prostredí s veľmi vysokou teplotou môže viesť k výbuchu alebo vytečeniu horľavej kvapaliny alebo k úniku plynu.
- Vystavenie batérie extrémne nízkemu tlaku vzduchu môže viesť k výbuchu alebo vytečeniu horľavej kvapaliny alebo k úniku plynu.
- Pri výmene batérie za nesprávny typ hrozí nebezpečenstvo závažného poškodenia slúchadiel na uši a batérie, napríklad v prípade niektorých lítiových typov batérií).

- Ak sa slúchadlá na uši nepoužívajú dlhšiu dobu, úroveň nabitia dobijateľnej batérie sa zníži. Ak chcete zabrániť klesaniu úrovne jej nabitia, aspoň raz za tri mesiace ju úplne nabíte.
- Aby sa predišlo nebezpečenstvu požiaru, toto zariadenie sa môže nabíjať iba prostredníctvom externého zdroja napájania, ktorého výstup musí zodpovedať PS1 (s výstupnou kapacitou menej ako 15 W).

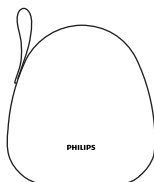
#### Prevádzkové a skladovacie teploty a vlhkosť

- Výrobok skladujte na mieste, kde je teplota v rozmedzí od -20 °C (-4 °F) a 50 °C (122 °F) s relatívnou vlhkosťou až 90 %.
- Výrobok prevádzkujte na mieste, kde je teplota v rozmedzí od 0 °C (32 °F) a 45 °C (113 °F) s relatívnou vlhkosťou až 90 %.
- Výdrž batérie sa môže skrátiť v podmienkach s vysokou alebo nízkou teplotou.

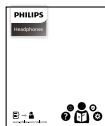
## 2 Vaše slúchadlá na uši Bluetooth

Gratuluje vám k vášmu nákupu a vitajte v Philips! Aby ste mohli plne využiť výhody podpory, ktorú spoločnosť Philips ponúka, zaregistrujte si svoj výrobok na [www.philips.com/support](http://www.philips.com/support). S týmito slúchadlami na uši od spoločnosti Philips môžete:

- Užívať pohodlné bezdrôtové hovory handsfree
- Užívať a ovládať hudbu bezdrôtovo
- Prepínať medzi hovormi a hudbou



Puzdro na nosenie



Sprivodca rýchlym spustením



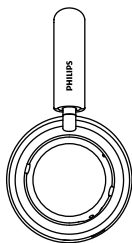
Záruka



Leták s bezpečnostnými pokynmi

---

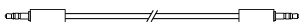
### Čo obsahuje balenie



Bluetooth slúchadlá na uši Philips Fidelio L4



Nabíjací kábel USB-C (iba na nabíjanie)



Zvukový kábel

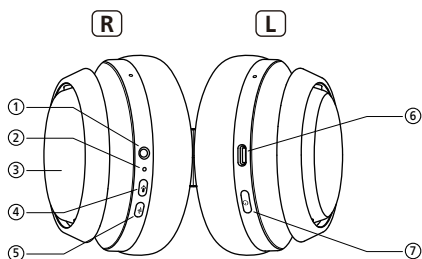
---

### Ďalšie zariadenia

Mobilný telefón alebo zariadenie (napr. prenosný počítač, tablet, adaptéry Bluetooth, MP3 prehrávače atď.), ktoré podporuje technológiu Bluetooth, a je kompatibilné so slúchadlami do uší.

---

## Prehľad Bluetooth slúchadiel na uši



- ① Zvukový konektor
- ② Svetelná kontrolka LED
- ③ Dotykový ovládací panel
- ④ Tlačidlo hlasového asistenta
- ⑤ Tlačidlo režimu ANC/  
Informovanosť
- ⑥ Slon pre nabíjačku USB Type C
- ⑦ ⏻ (Vypínač)

# 3 Začíname

## Nabíjanie batérie

### Poznámka

- Pred používaním slúchadiel na uši nechajte batériu nabíjať po dobu 2 hodín na dosiahnutie jej optimálnej kapacity a výdrže.
- Používajte iba originálny nabíjací kábel USB-C, aby nedošlo k žiadnemu poškodeniu.
- Hovor ukončite pred nabíjaním.

Dodaný nabíjací kábel USB zapojte do:

- nabíjacieho portu USB type C na slúchadlách na uši;
  - nabíjačky/portu USB v počítači.
- ↳ Počas nabíjania svieti biela svetelná kontrolka LED a po úplnom nabití slúchadiel na uši zhasne.

### Odporúčanie

- Úplné nabitie zvyčajne trvá 2 hodiny.

## Stiahnutie aplikácie

Aplikáciu si stiahnite tak, že nasnímate kód QR/stlačíte tlačidlo „Stiahnuť“ alebo v Apple App Store alebo Google Play vyhľadajte položku „Philips Headphones“.


### Začíname



[philips.to/headapp](https://philips.to/headapp)

Aplikácia Philips Headphones vás prepne na ovládanie hudby, ktorú počúvate. Zvuk si môžete prispôsobiť tak, aby zážitok z vašej hudby a zvuku čo najviac vyhovoval vašim potrebám.

## Prvé spárovanie slúchadiel do uší so zariadením Bluetooth

- 1 Slúchadlá na uši skontrolujte, či sú úplne nabité a vypnite ich.
- 2 Ak chcete slúchadlá na uši zapnúť, stlačte a podržte tlačidlo  na 2 sekundy. Prejdú do režimu párovania budú pripravené na pripojenie.
  - ↳ Striedavo blikajú modrá a biela svetelná kontrolka LED.
  - ↳ Slúchadlá na uši zostanú v režime párovania 5 minút.
- 3 Uistite sa, že zariadenie Bluetooth je zapnuté a že je v ňom aktivovaná funkcia Bluetooth.
- 4 Slúchadlá na uši spárujte s týmto zariadením Bluetooth. Podrobné informácie nájdete v návode na obsluhu zariadenia Bluetooth.


Nasledovný príklad znázorňuje spôsob párovania slúchadiel na uši s mobilným telefónom.

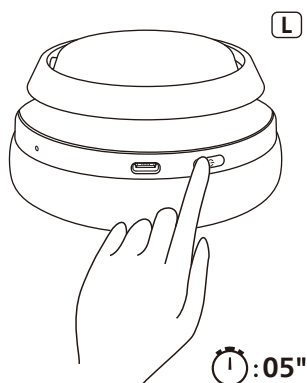
- ↳ V mobilnom telefóne zapnite funkciu Bluetooth a vyberte položku **Philips Fidelio L4**.



### Philips Fidelio L4

## Párovanie slúchadiel na uši s ďalším zariadením Bluetooth

Ak chcete slúchadlá na uši spárovať s iným zariadením Bluetooth, vypnite ich a potom stlačte tlačidlo  a podržte ho na 5 sekúnd, kým nebudú striedavo blikáť modrá a biela svetelná kontrolka LED. Slúchadlá na uši sú teraz v režime párovania a druhé zariadenie môžete zistiť ako pri bežnom párovaní.



### Poznámka

- Do pamäte v slúchadlách na uši sa môžu uložiť 4 zariadenia. Ak skúsíte spárovať viac ako 4 zariadenia, prvé spárované zariadenie je nahradené novým zariadením.



# 4 Používanie slúchadiel na uši

## Pripojenie slúchadiel na uši k zariadeniu Bluetooth

- 1 Zapnite mobilný telefón/zariadenie Bluetooth.
- 2 Slúchadlá na uši zapnite stlačením a podržaním vypínača.
  - ↳ Modrá svetelná kontrolka LED bude svietiť 2 sekundy.
  - ↳ Slúchadlá na uši sa automaticky znova pripoja k posledne pripojenému mobilnému telefónu/zariadeniu Bluetooth.

### Odporúčanie

- Ak po zapnutí slúchadiel na uši zapnete mobilný telefón/zariadenie Bluetooth alebo aktivujete funkciu Bluetooth, slúchadlá na uši a mobilný telefón/zariadenie Bluetooth musíte znova pripojiť ručne.

### Poznámka

- Ak sa do 3 minút nepripoja slúchadlá na uši k naposledy pripojenému zariadeniu Bluetooth, prejdú do režimu párovania a potom sa automaticky vypnú, ak sa neskôr stále nepripoja do 5 minút k žiadnemu zariadeniu Bluetooth.

## Káblové pripojenie

Slúchadlá na uši môžete používať aj s dodaným audio káblom. Dodaný audio kábel zapojte do slúchadiel na uši a externého zvukového zariadenia.

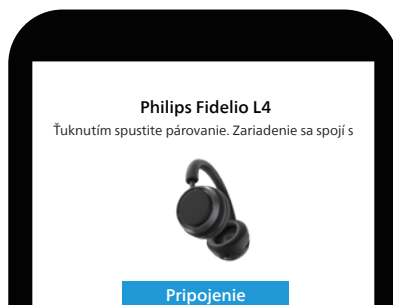
### Odporúčanie

- Pri používaní režimu Line-in budú funkčné klávesy zablokované.

## Rýchle párovanie Google

Slúchadlá na uši podporujú službu Rýchle párovanie Google:

- Prejdite do režimu párovania slúchadiel na uši.
- V smartfóne Android musí byť tiež zapnutá funkcia Bluetooth.
- Smartfón Android automaticky zistí slúchadlá na uši.



## Viacbodové pripojenie

### Párovanie

- Párovanie slúchadiel na uši s 2 zariadeniami, napr. mobilný telefón a prenosný počítač.

### Prepínanie medzi zariadeniami

- Hudbu môžete kedykoľvek počúvať iba zo zariadenia 1. Ďalšie zariadenie zostave vyhradené na prijímanie telefonických hovorov.
- Ak chcete začať prehrávať zvuk z ďalšieho zariadenia, pozastavte prehrávanie zvuku zo zariadenia 1.



### Poznámka

- Pri prenášaní zvuku zo zariadenia 1 sa prijímanie hovoru zo zariadenia 2 automaticky pozastaví prehrávanie na zariadení 1. Hovor sa automaticky presmeruje do vašich slúchadiel na hlavu.
- Ukončením hovoru sa automaticky obnoví prehrávanie zo zariadenia 1.

## Zapnutie/vypnutie napájania

Zap./Vyp.

Úloha	Tlačidlo	Prevádzka
Zapnúť slúchadlá na uši		Stlačiť a podržať na 2 sekundy
Vypnúť slúchadlá na uši		Stlačiť a podržať na 2 sekundy ↳ Biela svetelná kontrolka LED svieti a potom zhasne

## Spravovanie hovorov a hudby

Ovládanie hudby

Úloha	Tlačidlo	Prevádzka
Prehrávanie a pozastavenie hudby	Dotykový ovládací panel	Dvakrát ťuknúť
Nastaviť hlasitosť	Dotykový ovládací panel	Prstom potiahnuť hore/dolu
Ďalšia skladba	Dotykový ovládací panel	Prstom potiahnuť dopredu
Predchádzajúca skladba	Dotykový ovládací panel	Prstom potiahnuť dozadu

## Ovládanie hovoru

Úloha	Tlačidlo	Prevádzka
Zdvihnúť a zavesiť hovor	Dotykový ovládací panel	Dvakrát ťuknúť
Zamietnuť hovor	Dotykový ovládací panel	Ťuknúť a podržať jednu sekundu
Počas hovoru prijať nový hovor	Dotykový ovládací panel	Dvakrát ťuknúť
Počas hovoru odmietnuť nový hovor	Dotykový ovládací panel	Ťuknúť a podržať jednu sekundu
Prepnúť hovor pri prijímaní 2 hovorov	Dotykový ovládací panel	Dvakrát ťuknúť

## Ovládanie ANC/ Informovanosť

Úloha	Tlačidlo	Prevádzka
Režim Zapnúť ANC/ Vypnúť ANC/ Informovanosť	Tlačidlo režimu ANC/ Informovanosť	Stlačiť raz
Rýchle informovanie		Dlaň na pravom náušníku slúchadla

## Asistent Google

Úloha	Tlačidlo	Prevádzka
Zobudiť Asistent Google	Tlačidlo hlasového asistenta	Dlho stlačiť a podržať/hovoriť
Oznámenie o prehrávaní	Tlačidlo hlasového asistenta	Stlačiť raz
Zrušiť Asistent Google alebo oznámenie	Tlačidlo hlasového asistenta	Dvakrát stlačiť

## Poznámka

- V smartfónoch musí byť nainštalovaná aplikácia Google Assistant.

## Funkcia hlasového asistenta v smartfóne (napr. aplikácia Google, Siri)

Úloha	Tlačidlo	Prevádzka
Funkcia zobudenia hlasovým asistentom v smartfóne	Panel s dotykovým snímačom	Stlačiť raz

## Poznámka

- Pozrite si návod na obsluhu smartfónu.

## Stav ďalších svetelných kontroliek na slúchadlách na uši

Stav slúchadiel na uši	Svetelná kontrolka
Slúchadlá na uši sú pripojené k zariadeniu Bluetooth, keď sú v pohotovostnom režime, alebo keď počúvate hudbu	Pomaly bliká modrá svetelná kontrolka LED
Slúchadlá na uši sú pripravené na párovanie	Striedavo blikajú modrá a biela svetelná kontrolka LED
Slúchadlá na uši sú zapnuté, ale nie sú pripojené k zariadeniu Bluetooth	Biela svetelná kontrolka LED pomaly bliká. Ak sa nedá nadviazať žiadne spojenie, slúchadlá na uši sa samé vypnú do 5 minút
Slabá batéria	Pomaly bliká biela svetelná kontrolka LED, až kým sa nevypne napájanie
Batéria je úplne nabitá	Biela svetelná kontrolka LED nesvieti

## Zistenie nosenia

- Keď si slúchadlá zložíte z uší, prehrávanie hudby sa pozastaví.
- Keď si slúchadlá znova založíte na uši, prehrávanie hudby sa obnoví.

### Poznámka

- Slúchadlá na uši sa vypnú, ak ich nemáte založené na ušiach viac ako 5 minút.

# 5 Technické parametre

- Doba prehrávania hudby: 50 hodín (ANC vypnuté); 40 hodín (ANC zapnuté)
- Doba nabíjania: 2 hodín
- Nabíjateľná lítium-polymérová batéria (800 mAh)
- Verzia Bluetooth: 5.3
- Kompatibilné profily Bluetooth:
  - HFP (profil Hands-Free)
  - Profil A2DP (Advanced Audio Distribution Profile)
  - Profil AVRCP (Audio Video Remote Control Profile)
- Ovládač slúchadiel potiahnutý grafénom po obvode: 40 mm
- Mikrofón pre hovory: 2 mikrofóny AI
- Prevádzkový dosah: Až do 10 metrov (33 stôp)
- Port USB Type-C na nabíjanie
- Podporovaný kódér-dekodér: AAC, LDAC, SBC, LC3
- ANC (Aktívne potlačenie šumu):
  - Technológia ANC: Hybrid, ANC Pro+
  - Adaptívne ANC
  - Režim informovanosti
- Rýchle párovanie Google
- Automatické pozastavenie (infračervený snímač)
- Podpora aplikácie Philips Headphones
- Možnosti aktualizovania firmvéru
- Automatické vypnutie
- Ovládač hlasitosti
- Typ ovládacích prvkov: Dotykový



## Poznámka

- Špecifikácie podliehajú zmene bez oznámenia.

# 6 Poznámka

## Vyhlásenie o zhode

MMD Hong Kong Holding Limited týmto vyhlasuje, že tento výrobok je v súlade so základnými požiadavkami a ďalšími príslušnými ustanoveniami smernice RED 2014/53/EU a UK Radio Equipment Regulations SI 2017 No 1206. Toto vyhlásenie o zhode nájdete na lokalite [www.philips.com/support](http://www.philips.com/support).

## Likvidácia starého výrobku a batérie



Tento produkt je navrhnutý a vyrobený z vysokokvalitných materiálov a súčastí, ktoré možno recyklovať a znova použiť.



Tento symbol na produkte znamená, že sa naň vzťahuje európska smernica č. 2012/19/EU.

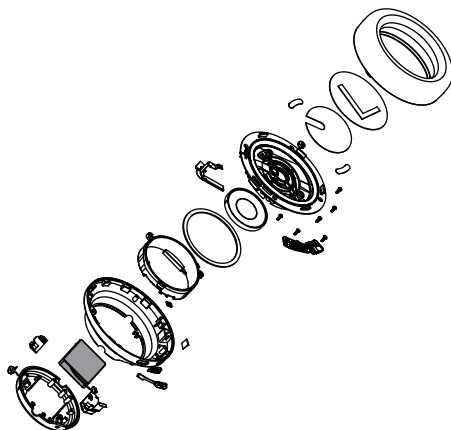


Tento symbol znamená, že v tomto produkte je vstavaná nabíjateľná batéria, na ktorú sa vzťahuje európska smernica č. 2013/56/EU a nesmie sa likvidovať spolu s bežným domovým odpadom. Dôrazne vám odporúčame, aby ste svoj produkt odniesli na schválené zberné miesto alebo do servisného strediska spoločnosti Philips na odborné odstránenie nabíjateľnej batérie. Informujte sa o miestnom systéme separovaného zberu elektrických a elektronických zariadení a nabíjateľných batérií. Dodržiavajte miestne predpisy

a tento produkt a nabíjateľné batérie nikdy nelikvidujte spolu s bežným domovým odpadom. Správna likvidácia starých produktov a nabíjateľných batérií pomôže zabrániť negatívnym dopadom na životné prostredie a ľudské zdravie.

## Odstránenie vstavanej batérie

Ak vo vašej krajine nie je žiadny systém zberu a recyklovania elektronických zariadení, životné prostredie môžete chrániť tak, že pred likvidáciou slúchadiel na uši vyberiete batériu a odovzdáte ju na recykláciu.



## Súlad s EMF

Tento produkt vyhovuje všetkým platným normám a nariadeniam týkajúcim sa vystavenia elektromagnetickým poľom.

---

## Informácie týkajúce sa životného prostredia

Zaradené neboli všetky potrebné obaly. Snažili sme sa, aby sa všetky obaly dali ľahko rozdeliť do troch materiálových skupín: lepenka (škátula), polystyrénová pena (nárazník) a polyetylén (vrecká, ochranná penová platňa).

Tento systém obsahuje materiály, ktoré možno recyklovať a znova použiť, ak ich rozoberie špecializovaná spoločnosť. Dodržiavajte miestne nariadenia týkajúce sa likvidácie obalových materiálov, vybitých batérií a starého zariadenia.

---

## Oznámenie o súlade

Toto zariadenie vyhovuje predpisom FCC, časť 15. Prevádzka podlieha nasledovným dvom podmienkam:

- 1. Toto zariadenie nesmie spôsobovať škodlivé rušenie, a**
- 2. Toto zariadenie musí akceptovať akékoľvek prijaté rušenie vrátane toho, ktoré môže spôsobiť nežiadúcu prevádzku.**

### Predpisy FCC

Toto zariadenie bolo testovaná, pričom bolo zistené, že vyhovuje obmedzeniam pre digitálne zariadenia triedy B podľa časti 15 predpisov FCC. Tieto obmedzenia sú navrhnuté tak, aby poskytovali primeranú ochranu proti škodlivému rušeniu v obytných budovách. Toto zariadenie zaručuje, používa a môže vyžarovať rádiovú frekvenciu energiu a, ak nie je nainštalované a prevádzkované podľa návodu na použitie, môže spôsobiť škodlivé rušenie rádiovkej komunikácie.

Neexistuje však žiadna záruka, že k rušeniu nebude dochádzať v príslušnom zariadení. Ak toto zariadenie nespôsobuje škodlivé rušenie rozhlasového alebo televízneho príjmu, čo možno zistiť vypnutím a zapnutím zariadenia, používateľovi sa odporúča skúsiť opraviť toto rušenie vykonaním jedného alebo viacerých nasledujúcich opatrení:

- Zmeniť orientáciu prijímacej antény alebo ju premiestniť.
- Zvýšiť odstup zariadenia od prijímača.
- Zariadenie zapojiť do elektrickej zásuvky v inom okruhu, ako ten, do ktorého je zapojený prijímač.
- Požiadajte o pomoc predajcu alebo skúseného rádiového/televízneho opravára.

### Vyhlasenie FCC o vystavení žiareniu:

Toto zariadenie vyhovuje obmedzeniam vystavenia žiareniu FCC, ktoré sú stanovené pre nekontrolované prostredie. Tento vysielač nesmie byť umiestnený ani prevádzkovaný spolu s akoukoľvek inou anténou alebo vysielačom.

**Upozornenie:** Používateľ je upozornený, že vykonanie zmien alebo úprav, ktoré príslušná strana zodpovedná za zhodu výslovné neschválila, by mohlo viesť k zrušeniu jeho oprávnenia prevádzkovať toto zariadenie.

### Kanada:

Toto zariadenie obsahuje nelicencovaný vysielač(-e)/prijímač(-e), ktorý vyhovuje štandardu RSS nelicencovaných rádových zariadení kanadskej agentúry Innovation, Science and Economic Development. Prevádzka podlieha nasledovným dvom podmienkam: (1) Toto zariadenie nesmie spôsobovať škodlivé rušenie. (2) Toto zariadenie musí akceptovať akékoľvek rušenie, vrátane toho, ktoré môže spôsobiť nežiadúcu prevádzku zariadenia CAN ICES-003(B)/NMB-003(B)

**Vyhlásenie o vystavení žiarení IC:**

Toto zariadenie vyhovuje kanadským obmedzeniam vystavenia žiarení, ktoré sú stanovené pre nekontrolované prostredia.

Tento vysielateľ nesmie byť umiestnený ani prevádzkovaný spolu s akoukoľvek inou anténou alebo vysielateľom.



# 7 Ochranné známky

---

## Bluetooth

Slovná ochranná známka Bluetooth® a logá sú registrované ochranné známky vo vlastníctve spoločnosti Bluetooth SIG, Inc. a spoločnosť MMD Hong Kong Holding Limited ich môže kedykoľvek používať na základe licencie. Ďalšie ochranné známky a obchodné názvy patria ich príslušným vlastníkom.

---

## Siri

Siri je ochranná známka spoločnosti Apple Inc., ktorá je registrovaná v Spojených štátoch amerických a ďalších krajinách.

---

## Google

Google a Google Play sú ochranné známky spoločnosti Google LLC.

# 8 Často kladené otázky

## **Moje slúchadlá Bluetooth na uši sa nezapnú.**

Batéria je slabá. Nabite slúchadlá na uši.

## **Slúchadlá Bluetooth na uši sa mi nedajú spárovať s mojim zariadením Bluetooth.**

Funkcia Bluetooth je vypnutá. V zariadení Bluetooth zapnite funkciu Bluetooth a pred zapnutím slúchadiel na uši zapnite toto zariadenie Bluetooth.

## **Obnovenie továrenských nastavení.**

Keď je vypnuté napájanie cez USB, stlačte/podrežte hlavný vypínač a ANC na 3 sekundy.

## **V mojom zariadení Bluetooth počujem hudbu ale nemôžem ju ovládať (napr. prehrať/pozastaviť/preskočiť dopredu/dozadu).**

Skontrolujte, či zdroj zvuku Bluetooth podporuje AVRCP (pozrite si časť „Technické parametre“ na strane 12).

## **Úroveň hlasitosti slúchadiel na uši je veľmi nízka.**

Niektoré zariadenia Bluetooth nedokážu prostredníctvom synchronizácie hlasitosti spojiť úroveň hlasitosti so slúchadlami na uši. Ak chcete v tomto prípade dosiahnuť vhodnú úroveň hlasitosti, musíte ju nastaviť samostatne na zariadení Bluetooth.

## **Slúchadlá na uši sa nedajú nabíjať s iným káblom USB.**

Tento výrobok nepodporuje nabíjací kábel USB type C na USB type C. Vždy používajte nabíjací kábel USB (USB type A na USB type C).

## **Zariadenie Bluetooth nedokáže nájsť slúchadlá na uši.**

- Slúchadlá na uši môžu byť pripojené k predtým spárovanému zariadeniu. Vypnite pripojené zariadenie alebo ho presuňte z dosahu.
- Párovanie môže byť vynulované alebo slúchadlá na uši boli predtým spárované s iným zariadením. Slúchadlá na uši znova spárujte so zariadením Bluetooth podľa opisu v návode na používanie. (pozrite si „Prvé spárovanie slúchadiel do uší so zariadením Bluetooth“ na strane 7).

## **Moje slúchadlá Bluetooth na uši sú pripojené k mobilnému telefónu s povoleným stereo Bluetooth, ale hudba hrá iba v reproduktore mobilného telefónu.**

Pozrite si návod na obsluhu mobilného telefónu. Zvoľte počúvanie hudby cez slúchadlá na uši.

## **Kvalita zvuku je zlá a počuť praskavý zvuk.**

- Zariadenie Bluetooth je mimo dosahu. Znížte vzdialenosť medzi slúchadlami na uši a zariadením Bluetooth alebo odstráňte prekážky medzi nimi.
- Nabite slúchadlá na uši.

## **Slúchadlá na uši pravidelne čistite.**

- Slúchadlá na uši pravidelne čistite čistou a navlhčenou handričkou - obzvlášť zvukovody a otvory pre mikrofón - a zabráňte usadzovaniu nečistôt, ako napríklad pot a usný maz.

- Ak sa vo zvukovodoch, vetracích otvoroch alebo otvoroch pre mikrofón hromadia akékoľvek kvapky potu alebo vody, hladina zvuku sa dočasne zníži alebo úplne preruší. Toto nie je porucha. Slúchadlá na uši dôkladne vysušte mäkkou navlhčenou handričkou. Alebo vymeňte ušné nástavce, zvukovody otočte nadol a slúchadlami jemne poklepávajte približne 5-krát na suchej handričke alebo podobnej podložke, aby sa odstránila voda, ktorá je v nich nahromadená.
- Pred nabíjaním a používaním sa uistite, či sú slúchadlá na uši úplne suché. Na čistenie nepoužívajte jednorazové tampóny alebo iné prostriedky namočené v alkohole.

### **Slúchadlá na uši pravidelne nabíjajte.**

Ak sa slúchadlá na uši nepoužívajú dlhšiu dobu, úroveň nabitia dobývateľnej batérie sa zníži. Ak chcete zabrániť klesaniu úrovne jej nabitia, aspoň raz za tri mesiace ju úplne nabite.



2023 © MMD Hong Kong Holding Limited. Všetky práva vyhradené.

Špecifikácie podliehajú zmene bez oznámenia.

Philips a emblém štítu Philips sú registrované ochranné známky spoločnosti Koninklijke Philips N.V. a používajú sa na základe licencie. Tento produkt bol vyrobený a predáva sa na výhradnú zodpovednosť spoločnosti MMD Hong Kong Holding Limited alebo niektorej z jej pridružených spoločností a spoločnosť MMD Hong Kong Holding Limited vystupuje v súvislosti s týmto produktom ako ručiteľ. Všetky ostatné spoločnosti a názvy produktu môžu byť ochrannými známkami ich príslušných spoločností, s ktorými sú spojené.

