

# Altijd tot uw dienst

Ga voor registratie van uw product en ondersteuning naar  
[www.philips.com/support](http://www.philips.com/support)



BTB2370



## Gebruiksaanwijzing

**PHILIPS**



# Inhoudsopgave

---

<b>1</b>	<b>Belangrijk</b>	<b>2</b>
	Veiligheid	2

---

<b>2</b>	<b>Uw microsysteem</b>	<b>3</b>
	Introductie	3
	Wat zit er in de doos?	3
	Overzicht van het apparaat	4
	Overzicht van de afstandsbediening	5

---

<b>3</b>	<b>Aan de slag</b>	<b>7</b>
	De luidsprekers aansluiten	7
	De FM-antenne aansluiten	7
	Op netspanning aansluiten	8
	De afstandsbediening voorbereiden	8
	De functies weergeven	8
	De klok instellen	8
	Inschakelen	9

---

<b>4</b>	<b>Afspelen</b>	<b>10</b>
	Afspelen vanaf een disc	10
	Afspelen vanaf USB	10
	Bediening	10
	Naar een andere track gaan	11
	Tracks programmeren	11
	Afspelen vanaf Bluetooth-apparaten	11

---

<b>5</b>	<b>Naar de radio luisteren</b>	<b>13</b>
	Naar DAB+-radio luisteren	13
	Naar FM-radio luisteren	14

---

<b>6</b>	<b>Andere functies</b>	<b>16</b>
	De alarmtimer instellen	16
	De sleeptimer instellen	16
	Naar een extern apparaat luisteren	16
	Uw apparaten opladen	17

---

<b>7</b>	<b>Productinformatie</b>	<b>18</b>
	Specificaties	18
	Compat. USB-apparaten en -bestanden	19
	Ondersteunde MP3-discformaten	19
	Soorten RDS-programma's	20

---

<b>8</b>	<b>Problemen oplossen</b>	<b>21</b>
----------	---------------------------	-----------

---

<b>9</b>	<b>Kennisgeving</b>	<b>23</b>
	Compliance	23
	De zorg voor het milieu	23
	De zorg voor uw product	24

# 1 Belangrijk

## Veiligheid

- Zorg ervoor dat er genoeg ruimte rond het product is voor ventilatie.
- Gebruik uitsluitend door de fabrikant gespecificeerde toebehoren of accessoires.
- **WAARSCHUWING** met betrekking tot batterijgebruik – Om te voorkomen dat batterijen gaan lekken, wat kan leiden tot lichamelijk letsel of beschadiging van eigendommen of het product:
  - Plaats de batterij met + en - zoals staat aangegeven op het product.
  - Verwijder de batterij wanneer het product gedurende langere tijd niet wordt gebruikt.
  - De accu mag niet worden blootgesteld aan hoge temperaturen veroorzaakt door zonlicht, vuur en dergelijke.
- Er mag geen vloeistof op het product druppelen of spatten.
- Plaats niets op het product dat gevaar kan opleveren, zoals een glas water of een brandende kaars.
- Als u het netsnoer of de aansluiting op het apparaat gebruikt om het apparaat uit te schakelen, dient u ervoor te zorgen dat deze goed toegankelijk zijn.



### Waarschuwing

- Verwijder de behuizing van dit apparaat nooit.
- Geen enkel onderdeel van dit apparaat hoeft ooit te worden gesmeerd.
- Plaats dit apparaat nooit op andere elektrische apparatuur.
- Houd dit apparaat uit de buurt van direct zonlicht, open vuur of warmte.
- Kijk nooit recht in de laserstraal in het apparaat.
- Zorg ervoor dat u altijd toegang hebt tot het netsnoer, de stekker of de adapter om de stroom van dit apparaat uit te schakelen.

## 2 Uw microstysteem

Gefeliciteerd met uw aankoop en welkom bij Philips! Registreer uw product op [www.philips.com/welcome](http://www.philips.com/welcome) om optimaal gebruik te kunnen maken van de door Philips geboden ondersteuning.

---

### Introductie

Met dit apparaat kunt u:

- muziek op discs, Bluetooth-apparaten, USB-opslagapparaten of andere externe apparaten beluisteren.
- Ook kunt u Digital Audio Broadcasting (DAB) en FM-radio beluisteren.

U kunt een van de volgende geluidseffecten kiezen:

- Balans, Duidelijk, Krachtig, Warm en Helder

Het apparaat ondersteunt de volgende media-indelingen:



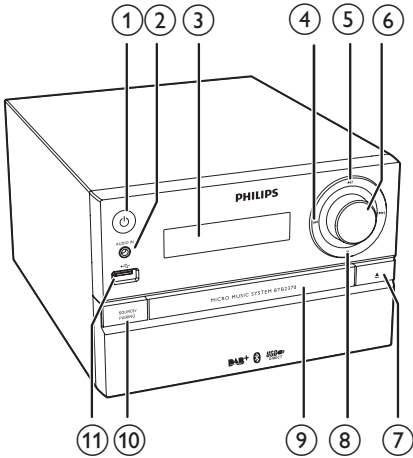
---


### Wat zit er in de doos?

Controleer de inhoud van het pakket:

- Apparaat
- 2 luidsprekers met kabel
- 1 FM-draadantenne
- Afstandsbediening (met één AAA-batterij)
- Korte gebruikershandleiding
- Folder met kennisgeving en veiligheidsinformatie


## Overzicht van het apparaat




- ① 
- Het systeem in- of uitschakelen.
  - Hiermee schakelt u de standby-modus of de energiebesparende stand-by-modus in.

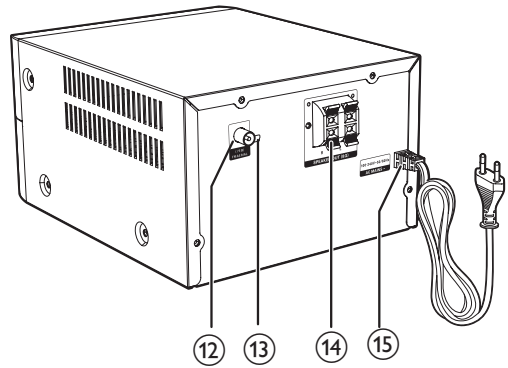
- ② **AUDIO IN**
- Audio-ingang (3,5 mm) voor een extern audioapparaat.



- ③ **Display**

- ④ 
- Hiermee gaat u naar de vorige/ volgende track.
  - Hiermee zoekt u in een track, op een disc of op een USB-apparaat.
  - Hiermee stemt u af op een radiozender.
  - Hiermee past u de tijd aan.

- ⑤ 
- Hiermee kunt u het afspelen starten, onderbreken of hervatten.

- ⑥ **Volumeknop**
- Hiermee past u het volume aan.



- ⑦ 
- Hiermee opent of sluit u het discstation.
- ⑧ 
- Hiermee kunt u het afspelen beëindigen of een programma wissen.

- ⑨ **Discstation**

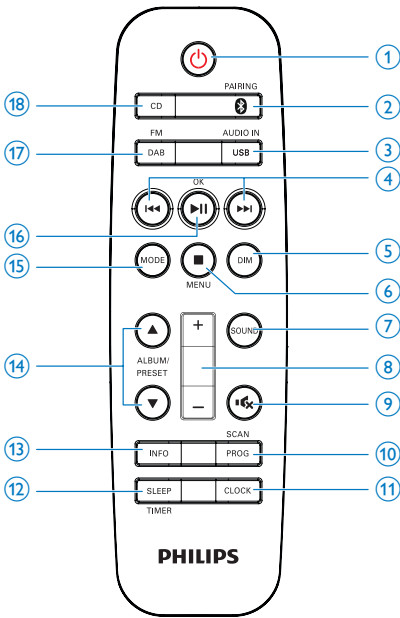
- ⑩ **SOURCE/PAIRING**
- Druk hierop om een bron te kiezen: DISC, BLUETOOTH, USB, DAB, TUNER of AUDIO IN.
  - Wanneer de Bluetooth-modus is geactiveerd en er twee apparaten zijn verbonden, houdt u de knop 3 seconden ingedrukt om het eerste apparaat los te koppelen en de koppelmodus te activeren.
  - Wanneer de Bluetooth-modus is geactiveerd en er één apparaat is verbonden, houdt u de knop 3 seconden ingedrukt om de koppelmodus te activeren.

- ⑪ 
- USB-poort.

- ⑫ **FM AERIAL**
- FM-antenneaansluiting.

- ⑬ **Micro USB-aansluiting**
  - Alleen voor DAB-upgrade.
- ⑭ **SPEAKER OUT**
  - Luidsprekeraansluitingen.
- ⑮ **AC MAINS ~**
  - Netspanningsaansluiting.

## Overzicht van de afstandsbediening



- ① **⏻**
  - Het systeem in- of uitschakelen.
  - Hiermee schakelt u de standby-modus of de energiebesparende stand-by-modus in.
- ② **🔗 /PAIRING**
  - Druk hierop om BT (Bluetooth) als bron te selecteren.

- Wanneer de Bluetooth-modus is geactiveerd en er twee apparaten zijn verbonden, houdt u de knop 3 seconden ingedrukt om het eerste apparaat los te koppelen en de koppelmodus te activeren.
- Wanneer de Bluetooth-modus is geactiveerd en er één apparaat is verbonden, houdt u de knop 3 seconden ingedrukt om de koppelmodus te activeren.

- ③ **USB/AUDIO IN**
  - Druk herhaaldelijk om USB of AUDIO IN als bron te selecteren.
- ④ **⏮ / ⏭**
  - Hiermee gaat u naar de vorige/ volgende track.
  - Hiermee zoekt u in een track, op een disc of op een USB-apparaat.
  - Hiermee stemt u af op een radiozender.
  - Hiermee past u de tijd aan.
- ⑤ **DIM**
  - De helderheid van het display aanpassen.
- ⑥ **■ /MENU**
  - Hiermee kunt u het afspelen beëindigen of een programma wissen.
  - Hiermee opent u het menu DAB+ of FM.
- ⑦ **SOUND**
  - Hiermee selecteert u een voorgeprogrammeerd geluidseffect.
- ⑧ **+/-**
  - Hiermee past u het volume aan.
- ⑨ **🔇**
  - Hiermee schakelt u het geluid uit of in.
- ⑩ **PROG/SCAN**
  - Hiermee programmeert u tracks.
  - Hiermee programmeert u radiozenders.
  - Zoeken naar FM- of DAB+-radiozenders.

- ⑪ **CLOCK**
  - Hiermee stelt u de klok in.
  - Hiermee geeft u de klok weer.
- ⑫ **SLEEP/TIMER**
  - Hiermee stelt u de sleeptimer in.
  - Hiermee stelt u de alarmtimer in.
- ⑬ **INFO**
  - Hiermee geeft u de huidige status of discinformatie weer.
  - Bij bepaalde FM-radiozenders geeft u hiermee RDS-informatie weer (indien beschikbaar).
- ⑭ **ALBUM/PRESET ▲ / ▼**
  - Hiermee selecteert u een voorkeuzezender.
  - Hiermee gaat u naar het vorige/ volgende album.
- ⑮ **MODE**
  - De modus voor herhaald of op willekeurige volgorde afspelen selecteren.
- ⑯ **▶||/OK**
  - Hiermee kunt u het afspelen starten, onderbreken of hervatten.
  - Hiermee bevestigt u een selectie.
  - Hiermee schakelt u tussen FM stereo- en mono-uitzending.
- ⑰ **DAB/FM**
  - Druk herhaaldelijk om DAB of FM als bron te kiezen.
- ⑱ **CD**
  - Hiermee selecteert u de bron DISC.



# 3 Aan de slag

## ! Let op

- Gebruik van dit product dat niet overeenkomt met de beschrijving in deze handleiding of het maken van aanpassingen kan leiden tot blootstelling aan de laser of een anderszins onveilige werking van dit product.

Volg altijd de instructies in dit hoofdstuk op volgorde.

Als u contact opneemt met Philips, wordt u gevraagd om het model- en serienummer van dit apparaat. Het model- en serienummer bevinden zich op de achterkant van het apparaat. Noteer de nummers hier:

Modelnummer

Serienummer

## De luidsprekers aansluiten

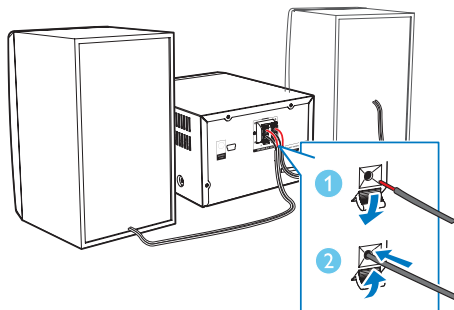
### Opmerking

- Duw het gedeelte van de luidsprekerdraad zonder isolatie helemaal in de aansluiting.
- Gebruik voor een betere geluidskwaliteit alleen de meegeleverde luidsprekers.

- 1 Zoek voor de rechterluidspreker de aansluitingen op de achterzijde van het apparaat waar 'R' bij staat.
- 2 Steek de rode draad in de rode (+) aansluiting en de zwarte draad in de zwarte (-) aansluiting.
- 3 Zoek voor de linkerluidspreker de aansluitingen op het apparaat waar 'L' bij staat.
- 4 Herhaal stap 2 om de draad van de linker luidspreker aan te sluiten.

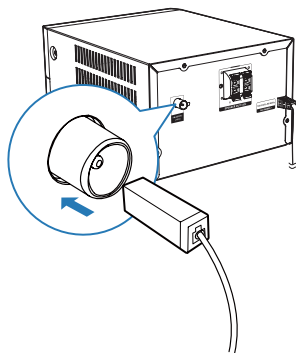
## De luidsprekerdraden aansluiten:

- 1 Houd het klepje van de aansluiting ingedrukt.
- 2 Duw de luidsprekerdraad helemaal naar binnen.
- 3 Laat het klepje voor de aansluiting los.



## De FM-antenne aansluiten

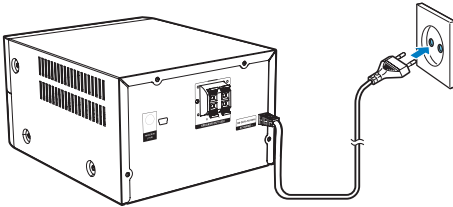
- Voordat u naar de radio luistert, sluit u de meegeleverde FM-antenne aan op dit apparaat.



## Op netspanning aansluiten

### ! Let op

- Risico op beschadiging! Controleer of het netspanningsvoltage overeenkomt met het voltage dat staat vermeld op de achter- of onderzijde van het apparaat.
- Zorg ervoor dat u alle andere aansluitingen hebt gemaakt voordat u het netsnoer op het stopcontact aansluit.



Sluit de stekker aan op een stopcontact.

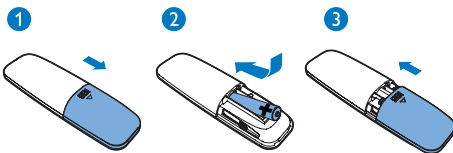
## De afstandsbediening voorbereiden

### ! Let op

- Risico op beschadiging! Verwijder de batterij wanneer de afstandsbediening gedurende langere tijd niet wordt gebruikt.

De batterij van de afstandsbediening plaatsen:

- 1 Open het klepje van het batterijvak.
- 2 Plaats de meegeleverde AAA-batterij met de juiste polariteit (+/-) zoals aangegeven.
- 3 Sluit het klepje van het batterijcompartiment.



## De functies weergeven

Druk in de stand-bymodus op **■** als u de functies van dit apparaat wilt weergeven.

- ↳ De functies worden een voor een op het display weergegeven.
- Druk nogmaals op **■** om de demonstratie uit te schakelen.

## De klok instellen

- 1 Wanneer het apparaat is ingeschakeld, houdt u **CLOCK** op de afstandsbediening 3 seconden ingedrukt.
  - ↳ De [24H]- of [12H]-uursindeling wordt getoond.
- 2 Druk op **⏪ / ⏩** om de uursindeling [24H] of [12H] te selecteren.
- 3 Druk op **CLOCK** om te bevestigen.
  - ↳ De cijfers voor het uur worden weergegeven en gaan knipperen.
- 4 Herhaal stap 2 en 3 om het uur en de minuten in te stellen, en te bepalen of de klok moet worden gesynchroniseerd met een RDS-radiozender of een DAB-zender die een tijdsignaal uitzendt.

### ☰ Opmerking

- Als er niet binnen 90 seconden op een knop is gedrukt, wordt de klokinstelmodus automatisch afgesloten.

### ✳ Tip

- U kunt op **CLOCK** drukken om klok-informatie te bekijken wanneer het apparaat is ingeschakeld.

---

## Inschakelen

- Druk op  $\phi$ .
  - ↳ Het apparaat schakelt over naar de laatst geselecteerde bron.

---

## Overschakelen naar de stand-bymodus

- Druk nogmaals op  $\phi$  om het apparaat in de stand-bymodus te zetten.
  - ↳ Als de klok is ingesteld, wordt deze op het display weergegeven.

### De energiebesparende stand-bymodus inschakelen:

- Houd  $\phi$  langer dan 3 seconden ingedrukt.
  - ↳ Het display wordt gedimd.



#### Opmerking

- Het apparaat schakelt na 15 minuten in de stand-bymodus naar de energiebesparende stand-bymodus.

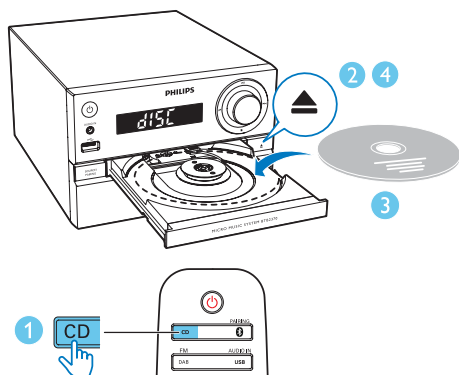
### Schakelen tussen de stand-bymodus en de energiebesparende stand-bymodus:

- Houd  $\phi$  langer dan 3 seconden ingedrukt.

## 4 Afspelen

### Afspelen vanaf een disc

- 1 Druk op **CD** om **DISC** als bron te selecteren.
- 2 Druk op het voorpaneel op **▲** om het discstation te openen.
- 3 Plaats een disc in het station met het etiket naar boven.
- 4 Druk opnieuw op **▲** om het discstation te sluiten.  
↳ Het afspelen wordt automatisch gestart. Druk als dat niet het geval is op **▶▶**.



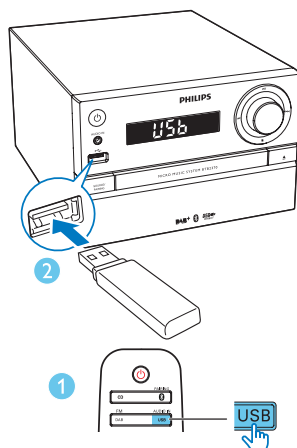
### Afspelen vanaf USB

#### Opmerking

- Zorg ervoor dat het USB-apparaat af speelbare audiobestanden bevat (zie 'Productinformatie' op pagina 18).

- 1 Druk herhaaldelijk op **USB/AUDIO IN** om **USB** als bron te selecteren.

- 2 Sluit een USB-apparaat aan op de **USB**-aansluiting.  
↳ Het afspelen wordt automatisch gestart. Druk als dat niet het geval is op **▶▶**.



### Bediening

- |                |  |
|----------------|--|
| <b>▶▶</b>      | Hiermee kunt u het afspelen starten, onderbreken of hervatten.   |
| <b>■</b>       | Hiermee stopt u het afspelen.  |
| <b>▲ / ▼</b>   | Selecteer een album of een map.  |
| <b>◀◀ / ▶▶</b> | Druk op de knop om naar de vorige of volgende track te gaan.<br>Door deze knop ingedrukt te houden, spoelt u binnen een track achteruit/vooruit. |
| <b>↺</b>       | Hiermee speelt u een track of alle tracks herhaaldelijk af.  |
| <b>↻</b>       | Hiermee kunt tracks in willekeurige volgorde afspelen (niet van toepassing op de geprogrammeerde tracks).  |

## Naar een andere track gaan

Voor CD's:

Druk op ◀◀ / ▶▶ om een andere track te selecteren.

Voor MP3-discs en USB-tracks:

- 1 Druk op **ALBUM/PRESET ▲ / ▼** om een album of map te selecteren.
- 2 Druk op ◀◀ / ▶▶ om een track of bestand te selecteren.

## Tracks programmeren

U kunt maximaal 20 tracks programmeren.

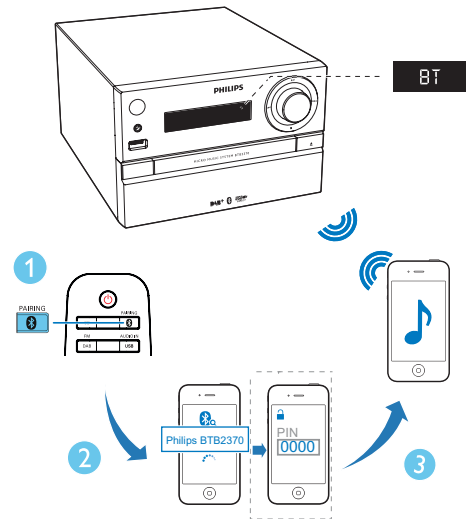
- 1 Stop het afspelen en druk op **PROG/SCAN** om de programmeermodus te activeren.
- 2 Druk voor MP3-tracks op **ALBUM/PRESET ▲ / ▼** om een album te selecteren.
- 3 Druk op ◀◀ / ▶▶ om een track te selecteren en druk vervolgens op **PROG/SCAN** om uw keuze te bevestigen.
- 4 Herhaal stap 2 en 3 als u meer tracks wilt programmeren.
- 5 Druk op ▶▶ om de geprogrammeerde tracks af te spelen.
  - ↳ Tijdens het afspelen wordt **[PROG]** (programmeren) weergegeven.
  - Als u het programma wilt wissen, stopt u het afspelen en drukt u vervolgens op **■ /MENU**.

## Afspelen vanaf Bluetooth-apparaten

### Opmerking

- Lees de gebruikershandleiding van het apparaat voor Bluetooth-compatibiliteit voordat u het apparaat koppelt.
- Compatibiliteit met alle Bluetooth-apparaten is niet gegarandeerd.
- Obstakels tussen de apparaten kunnen het werkbereik verminderen.
- Het effectieve werkbereik tussen dit apparaat en het Bluetooth-apparaat is ongeveer 10 meter.
- Het apparaat kan tot 2 eerder verbonden Bluetooth-apparaten onthouden.

Als u draadloos muziek wilt streamen naar het apparaat, dient u uw Bluetooth-apparaat te koppelen met het apparaat.



- 1 Druk op **Ⓟ /PAIRING** om **Bluetooth** als bron te selecteren.
  - ↳ **[BLUETOOTH]** (Bluetooth) wordt weergegeven.
  - ↳ De Bluetooth-indicator knippert blauw.

- 2 Schakel Bluetooth in op uw apparaat dat A2DP (Advanced Audio Distribution Profile) ondersteunt, en zoek naar Bluetooth-apparaten die kunnen worden gekoppeld (raadpleeg de gebruikershandleiding van het apparaat).
- 3 Selecteer '**Philips BTB2370**' op het Bluetooth-apparaat en voer indien nodig '0000' in als het koppelwachtwoord.
  - ↳ Als de verbinding tot stand is gebracht en het apparaat is gekoppeld, wordt de Bluetooth-indicator blauw en piept het apparaat.
  - ↳ 'CONNECTED' (Verbonden) wordt weergegeven.
- 4 Speel muziek af op het verbonden apparaat.
  - ↳ Muziek wordt van uw Bluetooth-apparaat naar dit apparaat gestreamd.
  - Als het u niet lukt om te zoeken naar '**Philips BTB2370**' of u niet kunt koppelen met dit apparaat, houdt u **0 /PAIRING** gedurende 3 seconden ingedrukt tot de Bluetooth-indicator snel knippert om de koppelmodus te starten.

#### Het huidige Bluetooth-apparaat loskoppelen:

- Deactiveer Bluetooth op uw apparaat, of
- Plaats het apparaat buiten het communicatiebereik.

---

## U kunt nu een tweede apparaat koppelen.

U kunt maximaal twee Bluetooth-apparaten tegelijkertijd koppelen met dit apparaat.

### Verbinden met en afspelen van een tweede Bluetooth-apparaat

- 1 Houd **0 /PAIRING** 3 seconden ingedrukt tot de Bluetooth-indicator snel knippert om de koppelmodus te starten.
- 2 U kunt nu een tweede apparaat koppelen met dit apparaat.
- 3 Speel muziek af van de verbonden apparaten.
  - Als u muziek wilt afspelen vanaf het andere verbonden apparaat, stopt u eerst de muziekstream van het huidige apparaat.
  - Om het eerste verbonden apparaat los te koppelen, houdt u **0 /PAIRING** 3 seconden ingedrukt tot de Bluetooth-indicator snel knippert om de koppelmodus te starten.

# 5 Naar de radio luisteren

## Tip

- Plaats de antenne zo ver mogelijk uit de buurt van de TV en andere stralingsbronnen.
- Zorg ervoor dat u de meegeleverde FM-antenne hebt aangesloten.
- Trek voor een optimale ontvangst de antenne volledig uit en pas de positie van de antenne aan tot u het sterkste signaal hebt gevonden.

## Naar DAB+-radio luisteren

Digital Audio Broadcasting (DAB+) is het uitzenden van digitale radio via een netwerk van zenders. U kunt meer radiozenders kiezen, de kwaliteit is beter en u krijgt meer informatie.

## Afstemmen op DAB+-radiozenders

### Opmerking

- Controleer of de antenne helemaal uitgetrokken is.

- 1 Druk herhaaldelijk op **DAB/FM** om **DAB** als bron te selecteren.  
↳ **[SCAN]** (scannen) wordt kort weergegeven. **[FULL SCAN]** (volledig scannen) wordt getoond.
- 2 Druk op **OK** om een volledige scan te starten.  
↳ Het apparaat slaat alle DAB+-radiozenders automatisch op en zendt de eerst beschikbare zender uit.  
↳ De zenderlijst wordt opgeslagen op het apparaat. Wanneer u het apparaat de volgende keer inschakelt, wordt de zenderscan niet uitgevoerd.

### Opmerking

- Als er geen DAB+-radiozender is gevonden, wordt **[NO DAB]** (geen DAB-zender) weergegeven en vervolgens wordt **[FULL SCAN]** (volledig scannen) opnieuw weergegeven.

Op een beschikbare zender afstemmen vanuit de zenderlijst:

- Druk in de DAB+-modus herhaaldelijk op **◀◀ / ▶▶** om door de beschikbare DAB+-zenders te navigeren.

## DAB+-radiozenders automatisch opslaan

### Opmerking

- Van tijd tot tijd worden er nieuwe zenders en services toegevoegd aan DAB+-uitzendingen. Voer de scan regelmatig uit om nieuwe DAB+-zenders en -services te krijgen.

- 1 Houd in de DAB+-modus **PROG/SCAN** langer dan 3 seconden ingedrukt.  
↳ Het apparaat scant automatisch op alle beschikbare DAB+-radiozenders en slaat deze vervolgens op. Daarna wordt de eerst beschikbare zender uitgezonden.
- 2 Druk op **◀◀ / ▶▶** om een automatisch opgeslagen zender te selecteren en druk ter bevestiging op **OK**.

## DAB+-radiozenders handmatig opslaan

### Opmerking

- U kunt maximaal 20 DAB+-voorkeuzezenders opslaan.

- 1 Stem af op een DAB+-radiozender.
- 2 Druk op **PROG/SCAN** om de opslagmodus te activeren.

- 3 Druk op **ALBUM/PRESET ▲ / ▼** om een voorkeuzenummer te selecteren.
- 4 Druk op **PROG/SCAN** om te bevestigen.  
↳ De naam van de voorkeuzezender wordt weergegeven.
- 5 Herhaal bovenstaande stappen om meer DAB+-zenders op te slaan.
- 6 Druk op **ALBUM/PRESET ▲ / ▼** om een handmatig opgeslagen zender te selecteren en druk ter bevestiging op **OK**.

### Opmerking

- Om een opgeslagen DAB+-zender te verwijderen, slaat u op de desbetreffende locatie een andere zender op.

## DAB+-informatie tonen

- Druk tijdens het beluisteren van DAB+-radio herhaaldelijk op **INFO** om tussen de volgende typen informatie (indien beschikbaar) te schakelen:
  - Zendernaam
  - RDS TEXT-bericht
  - Dynamic Label Segment
  - Type programma's
  - Ensemble-naam
  - Frequentie
  - Signaalfout
  - Bitsnelheid
  - Audiostatus (DAB, DAB+)
  - Bewerkingstijd
  - Datum

## Het DAB+-menu gebruiken

- 1 Druk in de DAB+-modus op **■ /MENU** om het DAB+-menu te openen.
- 2 Druk op **◀◀ / ▶▶** om door de menuopties te bladeren:
  - **[FULL SCAN]** (volledig scannen): hiermee wordt gescand op alle beschikbare DAB+-radiozenders waarna deze worden opgeslagen.

- **[MANUAL]** (handmatig): hiermee kunt u handmatig afstemmen op een DAB+-zender.
- **[PRUNE]** (verwijderen): hiermee worden alle ongeldige zenders verwijderd uit de zenderlijst.
- **[SYSTEM]** (systeem): hiermee kunt u de systeeminstellingen aanpassen.

- 3 U selecteert een optie door op **OK** te drukken.
- 4 Als er een suboptie beschikbaar is, herhaalt u stap 2 en 3.

### **[SYSTEM]** (systeem)

- **[RESET]** (instellingen terugzetten): hiermee zet u alle instellingen terug naar de fabrieksinstelling.
- **[UPGRADE]** (Bijwerken): hiermee werkt u de software bij als er een upgrade beschikbaar is.
- **[SW VER]** (Softwareversie): hiermee geeft u weer welke softwareversie is geïnstalleerd op het apparaat.

### Opmerking

- Als er niet binnen 30 seconden op een knop wordt gedrukt, wordt het menu afgesloten.

## Naar FM-radio luisteren

### Afstemmen op een radiozender

- 1 Druk herhaaldelijk op **DAB/FM** om de tuner als bron te selecteren.
- 2 Houd **◀◀ / ▶▶** 3 seconden ingedrukt.  
↳ De radio wordt automatisch afgestemd op een zender met een sterk ontvangstsignaal.
- 3 Herhaal stap 2 om op meer zenders af te stemmen.



## Afstemmen op een zender met een zwak signaal:

- Druk herhaaldelijk op **◀◀** / **▶▶** tot de ontvangst optimaal is.

## FM-radiozenders automatisch opslaan

### Opmerking

- U kunt maximaal 20 voorkeuzezenders (FM) programmeren.

- 1 Druk in de tunermodus op **■** / **MENU** om het FM-tunermenu te openen.  
↳ **[SCAN]** wordt weergegeven.
- 2 Druk op **OK** en vervolgens op **◀◀** / **▶▶** om door de menuopties te bladeren:
  - **[STRONG]** (sterke zenders): alleen zenders scannen met sterke signalen.
  - **[ALL]** (alle zenders): alle beschikbare FM-radiozenders scannen.
- 3 Druk op **OK** om een optie te selecteren en druk op **■** / **MENU** om het menu af te sluiten.
- 4 Druk in de FM-tunermodus op **PROG/SCAN**.  
↳ De gescande zenders zijn gebaseerd op de keuze in stap 2.  
↳ Het apparaat zendt de eerste gescande FM-radiozender uit.

## FM-radiozenders handmatig opslaan

- 1 Stem af op een FM-radiozender.
- 2 Druk op **PROG/SCAN** om de opslagmodus te activeren.  
↳ **[PROG]** (programmeren) knippert.
- 3 Druk herhaaldelijk op **ALBUM/PRESET ▲** / **▼** om een radiofrequentie te selecteren.
- 4 Druk nogmaals op **PROG/SCAN** om te bevestigen.  
↳ De frequentie van de voorkeuzezender wordt weergegeven.

- 5 Herhaal de bovenstaande stappen om meer FM-zenders op te slaan.

### Opmerking

- Om een opgeslagen zender te verwijderen, slaat u op de desbetreffende locatie een andere zender op.

## Een voorkeuzezender selecteren

- Druk in de FM-modus op **ALBUM/PRESET ▲** / **▼** om een opgeslagen radiofrequentie te kiezen en druk vervolgens op **OK** om te bevestigen.

## RDS-informatie weergeven

Radio Data System (RDS) is een service waarmee FM-stations extra informatie kunnen weergeven.

- 1 Stem af op een RDS-zender.
- 2 Druk herhaaldelijk op **INFO** om de volgende informatie te doorlopen (indien beschikbaar).
  - Tekstbericht via de radio
  - Type programma's
  - Frequentie

## Uitzending in stereo/mono kiezen

### Opmerking

- Uitzending in stereo is de standaardinstelling voor de tunermodus.
- Voor zenders met een zwak signaal schakelt u over op monogeluid voor een betere ontvangst.

- Druk in de FM-tunermodus op **OK** om te schakelen tussen uitzending in mono en stereo.

# 6 Andere functies

## De alarmtimer instellen

Dit apparaat kan worden gebruikt als wekker. U kunt **DISC**, **USB**, **DAB** of **FM** als alarmbron selecteren.

### Opmerking

- Controleer of u de klok correct hebt ingesteld.

- 1 Houd in de stand-bymodus **SLEEP/TIMER** 3 seconden ingedrukt.  
↳ De cijfers voor het uur worden weergegeven en gaan knipperen.
- 2 Druk herhaaldelijk op **◀◀ / ▶▶** om een bron te kiezen (DISC, USB, DAB, of FM).
- 3 Druk op **SLEEP/TIMER** om te bevestigen.  
↳ De uurnummers gaan knipperen.
- 4 Herhaal stap 2-3 om het uur, de minuten en het volume van het alarm in te stellen.

### Opmerking

- Als er niet binnen 90 seconden op een knop is gedrukt, wordt de timerinstelmodus automatisch afgesloten.

### De alarmtimer activeren en deactiveren:

- Druk herhaaldelijk op **SLEEP/TIMER** om de wekkerinformatie weer te geven en om de wekker in of uit te schakelen.  
↳ Als de timer is geactiveerd, wordt **⌚** weergegeven.  
↳ Als de timer is gedeactiveerd, wordt **[TIMER OFF]** (timer uit) weergegeven en verdwijnt **⌚**.

### Tip

- Als u de bron DISC/USB selecteert, maar er geen disc is geplaatst of er geen USB-apparaat is aangesloten, wordt automatisch de tuner als bron geselecteerd.

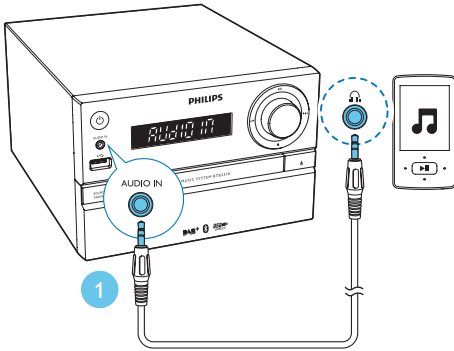
## De sleeptimer instellen

- Als u de sleeptimer wilt instellen wanneer het apparaat is ingeschakeld, drukt u herhaaldelijk op **SLEEP/TIMER** om een bepaalde tijdsduur (in minuten) te selecteren.  
↳ Als de sleeptimer is geactiveerd, wordt **zZ** weergegeven. Als deze niet is geactiveerd, dan verdwijnt **zZ** van het display.

## Naar een extern apparaat luisteren

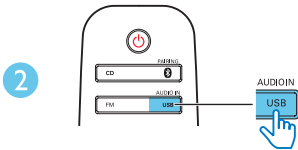
U kunt genieten van muziek van een extern apparaat dat is aangesloten op het apparaat via een audiokabel.

- 1 Druk herhaaldelijk op **USB/AUDIO IN** om **AUDIO IN** als bron te selecteren.
- 2 Sluit een audiokabel (niet meegeleverd) aan op:
  - de **AUDIO IN**-aansluiting (3,5 mm) op het apparaat
  - en de hoofdtelefoonaansluiting op een extern apparaat.
- 3 Speel muziek af van het aangesloten apparaat (zie de gebruikershandleiding van het apparaat).



### Opmerking

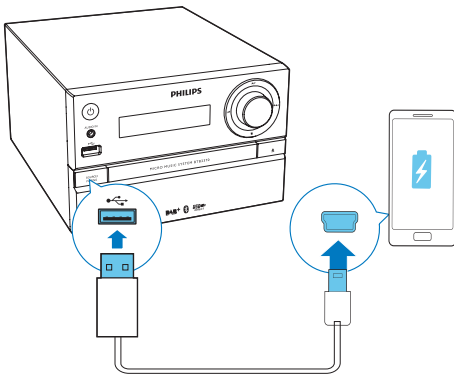
- Gibson Innovations kan de compatibiliteit van dit product met alle apparaten niet garanderen.



## Uw apparaten opladen

Met dit micromuziekstelsel kunt u uw externe apparaten, zoals uw mobiele telefoon, MP3-speler en andere mobiele apparaten opladen.

- 1 Sluit een USB-kabel aan op de USB-aansluiting van het product en de USB-aansluiting van uw apparaten.



- 2 Sluit het product aan op een stopcontact.
  - ↳ Zodra het apparaat wordt herkend, wordt het opgeladen.

# 7 Productinformatie



## Opmerking

- Productinformatie kan zonder voorafgaande kennisgeving worden gewijzigd.

## Specificaties

### Versterker

Totaal uitgangsvermogen	Maximaal 70 W
Frequentierespons	50 -20.000 Hz, +/- 3 dB
Harmonische vervorming	< 1%
Signaal-ruisverhouding (klasse A)	≥ 75 dBA
AUDIO IN	600 mV+ / -100 mV RMS, 22.000 ohm

### Disc

Lasertype	Halfgeleider
Discdoorsnede	12 cm/8 cm
Onderst. discs	CD-DA, CD-R, CD-RW, MP3-CD
Audio DAC	24 bits/44,1 kHz
Harmonische vervorming	< 3% (1 kHz)
Frequentierespons	20 Hz - 20 kHz (44,1 kHz)
Signaal-ruisverhouding	≥ 80 dBA

### Bluetooth

Bluetooth-versie	V2.1+EDR
Bluetooth-frequentieband	2,4 GHz ~ 2,48 GHz ISM-band
Bereik	10 m (vrije ruimte)

### USB

USB Direct-versie	2.0 Full Speed
Opladen via USB	5 V, 500 mA

### Tuner (FM)

Frequentiebereik	87,5 - 108 MHz
Frequentierooster	50 kHz
Gevoeligheid	
– mono, signaal-ruisverhouding 26 dB	≤ 22 dB
– stereo, signaal-ruisverhouding 46 dB	≥ 48 dB
Zoekgevoeligheid	≤ 32 dB
Harmonische vervorming	< 3%
Signaal-ruisverhouding	≥ 45 dB

### DAB

DAB-bereik	170MHz - 240MHz
Gevoeligheid	≥ - 90 dBm

### Luidsprekers

Luidsprekerimpedantie	8 ohm
Luidsprekerdriver	Woofer van 100 mm + tweeter van 20 mm
Gevoeligheid	83 +/- 3 dB/m/W

---

## Algemene informatie

---

Netspanning	100 V - 240 V, 50/60 Hz
Stroomverbruik in werking	≤ 25 W
Stroomverbruik in energiebesparende stand-bystand	≤ 0,5 W
Afmetingen	
- Apparaat (b x h x d)	180 x 121 x 227 mm
- Luidsprekerbox (b x h x d)	140 x 260 x 182 mm
Gewicht	
- Apparaat	1,62 kg
- Luidsprekerbox	2 x 1,72 kg

---

---

## Compat. USB-apparaten en -bestanden

### Compatibele USB-apparaten:

- USB-flashgeheugen (USB 2.0 of USB 1.1)
- USB-flashspelers (USB 2.0 of USB 1.1)
- geheugenkaarten (er is wel een aanvullende kaartlezer vereist voor gebruik in combinatie met dit apparaat).

### Ondersteunde USB-indelingen:

- USB of bestandsindeling van geheugen: FAT12, FAT16, FAT32 (sectorformaat: 512 bytes).
- MP3-bitsnelheid (gegevensnelheid): 32 - 320 kbps en variabele bitsnelheid
- Mappen met maximaal 8 niveaus
- Aantal albums/mappen: maximaal 99
- Aantal tracks/titels: maximaal 999
- ID3-tag versie 2.0 of later
- Bestandsnaam in Unicode UTF8 (maximumlengte: 32 bytes)
- FLAC-bestanden

### Niet-ondersteunde USB-indelingen:

- Lege albums: een leeg album is een album dat geen MP3- of WMA-bestanden bevat. Lege albums worden niet op het display weergegeven.
- Niet-ondersteunde bestandsindelingen worden overgeslagen. Zo worden bijvoorbeeld Word-documenten (.doc) of MP3-bestanden met de extensie .dlf genegeerd en niet afgespeeld.
- WMA-, AAC-, WAV- en PCM-audiobestanden
- WMA-bestanden die beveiligd zijn met DRM (.wav, .m4a, .m4p, .mp4, .aac)
- WMA-bestanden in 'lossless'-indeling
- FLAC via USB

---

## Ondersteunde MP3-discformaten

- ISO9660, Joliet
- Maximum aantal titels: 128 (afhankelijk van de lengte van de bestandsnaam)
- Maximum aantal albums: 99
- Ondersteunde samplefrequenties: 32 kHz, 44,1 kHz, 48 kHz
- Ondersteunde bit-rates: 32 tot 256 (kbps), variabele bit-rates

## Soorten RDS-programma's

NO TYPE	Geen RDS-programmasoort
NEWS	Nieuwsdiensten
AFFAIRS	Politiek en actualiteiten
INFO	Speciale informatieve programma's
SPORT	Sport
EDUCATE	Educatieve programma's
DRAMA	Hoorspelen en literatuur
CULTURE	Cultuur, religie en maatschappelijke kwesties
SCIENCE	Wetenschap
VARIED	Entertainmentprogramma's
POP M	Popmuziek
ROCK M	Rockmuziek
MOR M	Lichte muziek
LIGHT M	Lichte klassieke muziek
CLASSICS	Klassieke muziek
OTHER M	Speciale muziekprogramma's
WEATHER	Weer
FINANCE	Financiële programma's
CHILDREN	Kinderprogramma's
SOCIAL	Sociale onderwerpen
RELIGION	Godsdienst
PHONE IN	Inbelprogramma's
TRAVEL	Reis
LEISURE	Vrije tijd
JAZZ	Jazzmuziek
COUNTRY	Countrymuziek
NATION M	Nederlandstalige muziek
OLDIES	Klassiekers
FOLK M	Folkmuziek
DOCUMENT	Documentaires
TES	Alarmtest
ALARM	Alarm

# 8 Problemen oplossen



## Waarschuwing

- Verwijder de behuizing van dit apparaat nooit.

Probeer het apparaat nooit zelf te repareren. Hierdoor wordt de garantie ongeldig. Als er zich problemen voordoen bij het gebruik van dit apparaat, controleer dan het volgende voordat u om service vraagt. Als het probleem onopgelost blijft, gaat u naar de website van Philips ([www.philips.com/support](http://www.philips.com/support)). Als u contact opneemt met Philips, zorg er dan voor dat u het apparaat, het modelnummer en het serienummer bij de hand hebt.

### Geen stroom

- Controleer of het netsnoer van het apparaat goed is aangesloten.
- Zorg ervoor dat er stroom op het stopcontact staat.
- Om energie te besparen, schakelt het systeem zichzelf automatisch uit als u 15 minuten nadat het afspelen is gestopt, niet op een knop hebt gedrukt.

### Geen geluid of matig geluid

- Pas het volume aan.
- Controleer of de luidsprekers goed zijn aangesloten.
- Controleer of de luidsprekerdraden zonder isolatie goed zijn vastgeklemd.

### Het apparaat reageert niet

- Haal de stekker uit het stopcontact en steek deze er vervolgens weer in. Schakel het apparaat opnieuw in.

### De afstandsbediening werkt niet

- Voordat u op een van de functieknoppen drukt, moet u eerst de juiste bron selecteren met behulp van de afstandsbediening in plaats van het apparaat.
- Houd de afstandsbediening dichterbij het apparaat.

- Plaats de batterij met de polariteiten (te herkennen aan een plus- of minteken) in de aangegeven positie.
- Vervang de batterij.
- Richt de afstandsbediening rechtstreeks op de sensor aan de voorkant van het apparaat.

### Geen disc gevonden

- Plaats een disc.
- Controleer of de disc met bedrukte zijde naar boven is geplaatst.
- Wacht tot de condens van de lens is verdwenen.
- Plaats de disc opnieuw of maak de disc schoon.
- Gebruik een gefinaliseerde CD of geschikte discindeling.

### Sommige bestanden op het USB-apparaat kunnen niet worden weergegeven

- Het aantal mappen of bestanden op het USB-apparaat heeft een bepaalde limiet overschreden. Dit verschijnsel is geen defect.
- De indelingen van deze bestanden worden niet ondersteund.

### USB-apparaat niet ondersteund

- Het USB-apparaat is niet compatibel met het apparaat. Probeer ander app.

### Slechte radio-ontvangst

- Vergroot de afstand tussen het apparaat en uw TV of andere stralingsbronnen.
- Sluit de meegeleverde antenne aan en trek deze helemaal uit.

### Er kan zelfs na een succesvolle Bluetooth-aansluiting geen muziek worden afgespeeld op het apparaat.

- Het apparaat kan niet worden gebruikt om muziek draadloos af te spelen via dit apparaat.

### De geluidskwaliteit is slecht nadat een Bluetooth-apparaat is aangesloten.

- De Bluetooth-ontvangst is slecht. Plaats het apparaat dichterbij dit apparaat of verwijder obstakels die zich ertussen bevinden.

### **Bluetooth kan niet met dit apparaat worden verbonden.**

- Het apparaat biedt geen ondersteuning voor de vereiste profielen.
- De Bluetooth-functie van het apparaat is niet ingeschakeld. Raadpleeg de gebruikershandleiding van het apparaat voor meer informatie over het inschakelen van de functie.
- Dit apparaat is niet in koppelmodus.
- Het apparaat is al aangesloten op een ander Bluetooth-apparaat. Koppel dat apparaat los en probeer het vervolgens opnieuw.

### **De verbinding met het gekoppelde apparaat wordt voortdurend aangesloten en weer verbroken.**

- De Bluetooth-ontvangst is slecht. Plaats het apparaat dichterbij dit apparaat of verwijder obstakels die zich ertussen bevinden.
- Sommige mobiele telefoons maken voortdurend verbinding of verbreken de verbinding tijdens het bellen of het beëindigen van gesprekken. Dit betekent niet dat er zich een storing in dit apparaat voordoet.
- Bij sommige apparaten wordt de Bluetooth-verbinding automatisch uitgeschakeld om energie te besparen. Dit betekent niet dat er zich een storing in dit apparaat voordoet.

### **De timer werkt niet**

- Stel de juiste kloktijd in.
- Schakel de timer in.

### **De ingestelde tijd op de klok/timer is verdwenen**

- Er is een stroomstoring geweest of het netsnoer is eruit geweest. Stel de klok/timer opnieuw in.



## 9 Kennisgeving

Eventuele wijzigingen of modificaties aan het apparaat die niet uitdrukkelijk zijn goedgekeurd door Gibson Innovations kunnen tot gevolg hebben dat gebruikers het recht verliezen het apparaat te gebruiken.

### Compliance

# CE 0890

### Conformiteitsverklaring

Gibson Innovations verklaart hierbij dat dit product voldoet aan de essentiële vereisten en andere relevante bepalingen van richtlijn 1999/5/EG. U kunt de conformiteitsverklaring lezen op [www.philips.com/support](http://www.philips.com/support).

Dit apparaat beschikt over dit label:



### De zorg voor het milieu

Verwijdering van uw oude product en batterijen



Uw product is vervaardigd van kwalitatief hoogwaardige materialen en onderdelen die kunnen worden gerecycled en hergebruikt.



Dit symbool op een product betekent dat het product voldoet aan EU-richtlijn 2012/19/EU.



Dit symbool betekent dat het product batterijen bevat die voldoen aan EU-richtlijn 2013/56/EG, die niet met regulier huishoudelijk afval kunnen worden weggegooid. Stel uzelf op de hoogte van de lokale wetgeving over gescheiden inzameling van afval van elektrische en elektronische producten en batterijen. Volg de lokale regels op en werp het product en de batterijen nooit samen met ander huisvuil weg. Als u oude producten en batterijen correct verwijdert, voorkomt u negatieve gevolgen voor het milieu en de volksgezondheid.

#### De wegwerpbatterijen verwijderen

Voor het verwijderen van de wegwerpbatterijen raadpleegt u het gedeelte over batterijen plaatsen.

#### Milieu-informatie

Er is geen overbodig verpakkingsmateriaal gebruikt. We hebben ervoor gezorgd dat de verpakking gemakkelijk kan worden gescheiden in drie materialen: karton (de doos), polystyreen (buffer) en polyethyleen (zakken en afdekking). Het systeem bestaat uit materialen die kunnen worden gerecycled en opnieuw kunnen worden gebruikt wanneer het wordt gedemonteerd door een gespecialiseerd bedrijf. Houd u aan de plaatselijke regelgeving inzake het weggooien van verpakkingsmateriaal, lege batterijen en oude apparatuur.



Het woordmerk en de logo's van Bluetooth<sup>®</sup> zijn gedeponeerde handelsmerken van

Bluetooth SIG, Inc. en het gebruik daarvan door Gibson is onder licentie. Andere handelsmerken en merknamen zijn het eigendom van de respectieve eigenaren.

---

## De zorg voor uw product

- Plaats alleen discs in het discstation.
- Plaats geen vervormde of gebarsten discs in het discstation.
- Verwijder discs uit het discstation als u het product langere tijd niet gebruikt.
- Gebruik alleen een microvezeldoek om het product te reinigen.



### Opmerking

- Het typeplaatje bevindt zich aan de achterkant van het apparaat.





2015 © Gibson Innovations Limited. All rights reserved.

This product has been manufactured by, and is sold under the responsibility of Gibson Innovations Ltd., and Gibson Innovations Ltd. is the warrantor in relation to this product.

Philips and the Philips Shield Emblem are registered trademarks of Koninklijke Philips N.V. and are used under license from Koninklijke Philips N.V.

BTB2370\_12\_UM\_V1.0

