



إن Philips والشعار على شكل درع الخاص بـ Philips هما علامتان تجاريتان مسجلتان لشركة Koninklijke Philips N.V. ويتم استخدامهما بموجب ترخيص. تم تصنيع هذا المنتج وبيعه تحت مسؤولية شركة Versuni Holding B.V. وتُعد شركة Versuni Holding B.V. الشركة الضامنة لهذا المنتج.
2023 © Versuni Holding B.V.



المعلومات المطلوبة لتحديد CX5535 المرتبطة به المعلومات			
الوصف	الرمز	القيمة	الوحدة
معدل تدفق المروحة الأقصى	F	37,3	م ³ /الدقيقة
إخراج طاقة المروحة	P	38,7	W
قيمة الخدمة	SV	1,0	(م ³ /الدقيقة)/واط
استهلاك الطاقة أثناء وضع الاستعداد	P _{SB}	0,2	W
مستوى طاقة صوت المروحة	L _{WA}	60	ديسيبل (أ)
السرعة القصوى للهواء	C	4,1	أمتار/الثانية
IEC60879:2019		القياس المعياري لقيمة الخدمة	
DAP B.V. Tussendiepen 4 a, 9206AD Drachten, The Netherlands		تفاصيل الاتصال للحصول على مزيد من المعلومات	

المشكلة	الحل المحتمل
المروحة العمودية لا تنتج مقدارًا كافيًا من الهواء أو إنها ضعيفة للغاية.	<ul style="list-style-type: none"> • تأكد من ضبط الجهاز على أعلى سرعة للمروحة للحصول على أقصى تدوير للهواء. اترك الجهاز حتى يقوم بتدوير الهواء خلال الغرفة بشكل كامل، حيث قد يستغرق بضع دقائق. • تأكد من عدم وجود عوائق على شبكات مداخل الهواء ومخارجه.
تنبعث رائحة غريبة/ احتراق من المروحة العمودية.	<ul style="list-style-type: none"> • قد تنبعث رائحة البلاستيك من الجهاز في المرات الأولى لاستخدامه. هذا الأمر طبيعي بالنسبة إلى جهاز جديد. وعلى الرغم من ذلك، إذا انبعثت رائحة احتراق من الجهاز، فاقف تشغيل الجهاز ثم افضله على الفور واتصل بمركز خدمة المستهلك في بلدك.
صوت المروحة العمودية عالٍ للغاية.	<ul style="list-style-type: none"> • كلما زاد إعداد المروحة بالجهاز، ارتفع صوت الضوضاء. لخفض مقدار الضوضاء، اضبط على سرعة أقل للمروحة. • في حال سماع صوت غريب، اتصل بمركز خدمة المستهلك في بلدك. • إذا سقط أي شيء في مخرج الهواء، فقد يتسبب أيضًا في صدور صوت عالٍ وغير طبيعي. اوقف تشغيل الجهاز على الفور وأخرج الأجسام الغريبة من الجهاز.
صوت الجهاز عالٍ في وضع النوم الهادئ.	<ul style="list-style-type: none"> • لتحسين أداء التبريد في وضع النوم الهادئ، تعمل المروحة العمودية على سرعة عالية للمروحة لمدة ٣٠ دقيقة، ثم تنخفض تدريجيًا لتصل إلى سرعة أقل للمروحة. وتنخفض الضوضاء تبعًا لذلك. يمكنك أيضًا اختيار أقل سرعة للمروحة للحصول على تدفق هواء متسق ومستوى صوت أقل.
ثمة حركة متذبذبة أو اهتزاز في قاعدة المروحة العمودية.	<ul style="list-style-type: none"> • تحقق من وضع الجهاز على أرضية أو سطح مستو. • تحقق من عدم وجود أي أجسام غريبة أسفل الجهاز. • تأكد من أنه قد تم تجميع قاعدة الجهاز على نحو صحيح، وارجع إلى فصل "تركيب قاعدة المروحة".

8 الضمان والدعم

تقدّم شركة Versuni ضمانًا لمدة سنتين على هذا المنتج بعد الشراء. هذا الضمان غير صالح في حال وجود عطل بسبب الاستخدام غير الصحيح أو الصيانة الرديئة. لا يؤثر هذا الضمان على الحقوق التي يمنحها لك القانون بصفتك مستهلكًا. للحصول على مزيد من المعلومات أو للاستفادة من الضمان، تفضّل زيارة موقعنا الإلكتروني www.philips.com/support.

5 التنظيف والصيانة

ملاحظة:

- افصل الجهاز دائماً عن مصدر الطاقة قبل تنظيفه.
 - لا تغمر الجهاز بالمياه أو بأي سائل آخر على الإطلاق.
 - لا تستخدم أبداً أي مواد تنظيف كاشطة أو قوية أو قابلة للاشتعال، مثل مادة التبييض أو الكحول لتنظيف أي جزء من الجهاز.
- قم بتنظيف الجسم الخارجي للمروحة العمودية بشكل منتظم لمنع تراكم الغبار.
- استخدم قطعة قماش ناعمة وجافة لتنظيف الجهاز من الخارج ومخرج الهواء.

6 التخزين




- 1 أوقف تشغيل الجهاز وافصله من مأخذ الطاقة.
- 2 نظّف الجهاز.
- 3 قم بتخزين الجهاز في موقع جاف وبارد.
- 4 احرص دائماً على غسل يديك جيداً بعد التنظيف.

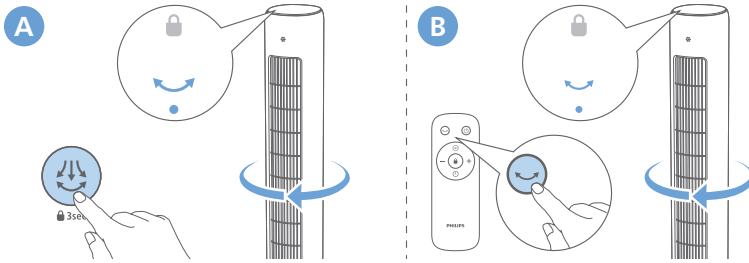
7 استكشاف الأخطاء وإصلاحها

يلخّص هذا الفصل المشاكل الأكثر شيوعاً التي قد تصادفها عند استخدام الجهاز. إذا لم تساعد المعلومات التالية على حل مشكلتك، فيمكنك الاتصال بمركز خدمة المستهلك في بلدك.




المشكلة	الحل المحتمل
فشل تشغيل المروحة العمودية أو إيقاف تشغيلها.	<ul style="list-style-type: none">• في حال تعذر تشغيل الجهاز، يُرجى التأكد من توصيل محول الطاقة بشكل مناسب أو جرب مأخذ طاقة آخر.• في حال تعذر إيقاف تشغيل الجهاز أو تبديل الأوضاع، يرجى التأكد من أن قفل الأطفال ليس منشطاً في الجهاز. عند تنشيط قفل الأطفال، لا يستجيب الجهاز للوحة التحكم ولا لجهاز التحكم عن بُعد حتى يتم تعطيل قفل الأطفال. يمكنك لمس زر التدوير لمدة 3 ثوانٍ على لوحة التحكم أو زر القفل في جهاز التحكم عن بُعد.• إذا استمرت مشكلة عدم تشغيل الجهاز، فاتصل بمركز خدمة المستهلك في بلدك.
جهاز التحكم عن بُعد لا يعمل.	<ul style="list-style-type: none">• تحقق من قفل الأطفال لمعرفة ما إذا كان منشطاً في الجهاز، حيث لا يستجيب الجهاز لجهاز التحكم عن بُعد عند تنشيط قفل الأطفال.• تحقق للتأكد من تركيب البطاريات على نحو صحيح في جهاز التحكم عن بُعد أو استبدالها ببطاريات جديدة.• تأكد من توجيه جهاز التحكم عن بُعد نحو جهاز استقبال الإشارة بالجهاز وإبعاد الأشياء والأجسام التي قد تعوق الإشارات أو تحجبها.

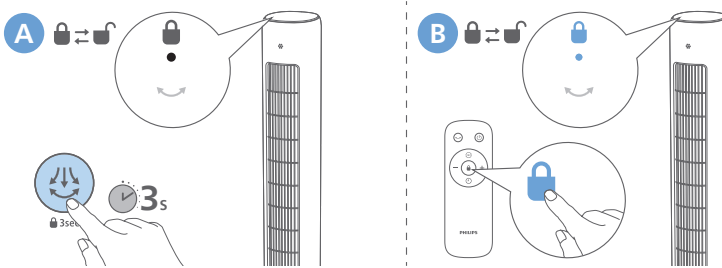
التدوير

المس زر  في الجهاز أو اضغط على زر  في جهاز التحكم عن بُعد لتنشيط خاصية التدوير في المروحة العمودية.
← يضيء مؤشر 



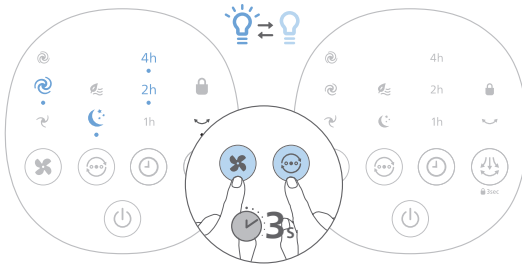
إعداد قفل الأطفال

المس زر  الموجود في الجهاز باستمرار لمدة 3 ثوانٍ أو اضغط على زر  في جهاز التحكم عن بُعد لتنشيط قفل الأطفال.
← يضيء مؤشر .
← لا تستجيب كل الأزرار الأخرى باستثناء زر التشغيل/إيقاف التشغيل.



استخدام وظيفة تشغيل/إيقاف تشغيل الضوء

يمكنك لمس زر  و  باستمرار لمدة 3 ثوانٍ لتشغيل مصباح لوحة العرض أو إيقاف تشغيله.



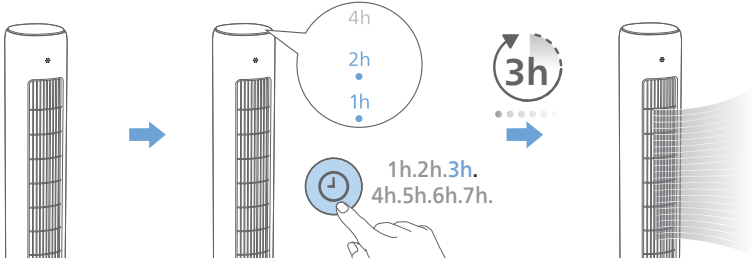
استخدام وظيفة المؤقت

عند تشغيل/إيقاف تشغيل المروحة العمودية، المس زر ⌚ بشكل متكرر لتعيين مؤقت لمدة تتراوح بين ساعة و7 ساعات. عند انتهاء المؤقت، ستتوقف المروحة العمودية عن التشغيل أو تبدأ التشغيل تلقائياً.

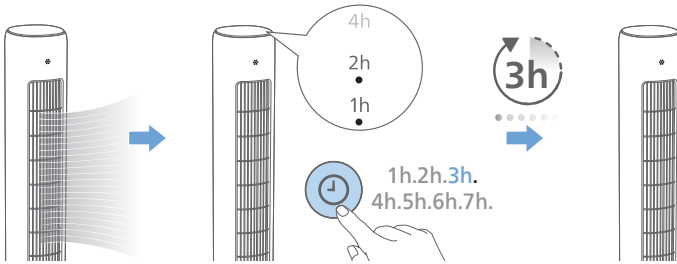
ساعات 7			ساعات 6			ساعات 5			ساعات 4			ساعات 3			ساعتان			ساعة واحدة		
1h	2h	4h	1h	2h	4h	1h	2h	4h	1h	2h	4h	1h	2h	4h	1h	2h	4h	1h	2h	4h
●	●	●	○	●	●	●	○	●	○	○	●	●	●	○	○	●	○	●	○	○

بعد انتهاء مدة المؤقت المضبوطة:

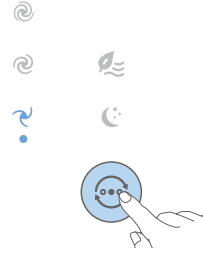
• عند إيقاف تشغيل المروحة العمودية سيتم تشغيل المروحة العمودية تلقائياً.



• عند تشغيل المروحة العمودية سيتم إيقاف تشغيل المروحة العمودية تلقائياً.



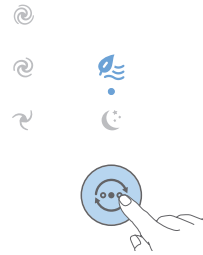
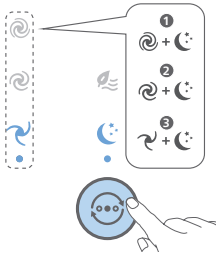
الوضع العادي: تغيير سرعة المروحة يدويًا



يمكنك اختيار سرعة المروحة 1 أو سرعة المروحة 2 أو سرعة المروحة 3 من خلال لمس زر ✕ في الجهاز أو الضغط على زر +/- في جهاز التحكم عن بُعد يدويًا.

تبديل الوضع

- المس زر التبديل بين وضع الرياح الطبيعية () ووضع النوم الهادئ () وسرعة المروحة الطبيعية.



وضع النوم الهادئ (+): استمتع بنوم هادئ وهنيء، ليلاً مع وضع النوم الهادئ. يعمل الوضع على خفض سرعة المروحة تدريجيًا إلى أقل إعداد خلال 30 دقيقة لمساعدتك على النوم العميق بشكل طبيعي مع توفير الطاقة.

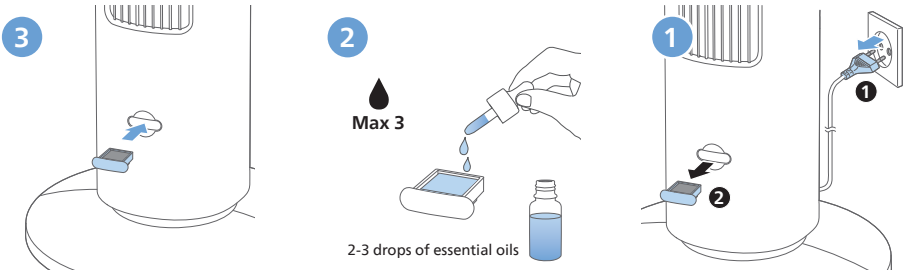
في هذا الوضع، يمكنك أيضًا تحديد سرعة المروحة 1 أو سرعة المروحة 2 أو سرعة المروحة 3 من خلال لمس زر ✕ حسب تفضيلك.

وضع الرياح الطبيعية (): يضبط سرعات المروحة بالزيادة والخفض لمحاكاة الحركة الطبيعية للهواء وتوفير شعور النسيم المنعش الموجود بالخارج في داخل الغرفة.

استخدام وظيفة العطور

ملاحظات:

- لا يتضمن المنتج الزيوت العطرية. لذا عند الحاجة، يُرجى شراء الزيوت العطرية واستخدامها.
- اقرأ دليل المستخدم الخاص بالزيوت العطرية بعناية قبل استخدام وظيفة العطور.
- وقيل تقطير الزيوت العطرية داخل علبة العطور، يرجى التأكد من فصل المنتج من التيار.
- تجنب استخدام أي مواد أخرى بخلاف الزيوت العطرية.
- اقرأ تعليمات السلامة والاستخدام الخاصة بالزيوت العطرية بعناية واحرص على اتباعها قبل استخدامها.
- تحقق من معلومات مكونات الزيوت العطرية للتأكد من أنها غير مسببة لأي من أنواع الحساسية التي تعاني منها وتجنب استخدامها إذا لزم الأمر.
- استشر طبيباً واتبع توصياته قبل استخدام الزيت العطري في وجود الرضع أو الحوامل أو المرضعات أو إذا كنت تعاني من مشاكل تنفسية.
- إذا شعرت بوعكة أو تهيج أو ألم مزعج في أثناء استخدام الزيت العطري، فيرجى التوقف عن استخدامه.
- تجنب استخدام وظيفة العطور في وجود الرضع والحوامل والمرضعات.



- 1 اسحب علبة العطور من الجهاز.
- 2 ضع قطرتين إلى ثلاث قطرات من الزيوت العطرية على الوسادة العطرية المرفقة.
- 3 ضع علبة العطور مرة أخرى في مكانها في الجهاز.

4 استخدام المروحة العمودية

التشغيل وإيقاف التشغيل

- 1 ضع القابس في مأخذ الطاقة.
- 2 المس زر (I) في الجهاز أو جهاز التحكم عن بُعد لتشغيل المروحة العمودية. سيصدر الجهاز صوت طنين.
- 3 المس زر (O) مرة أخرى لإيقاف تشغيل المروحة العمودية.

تنبيه:

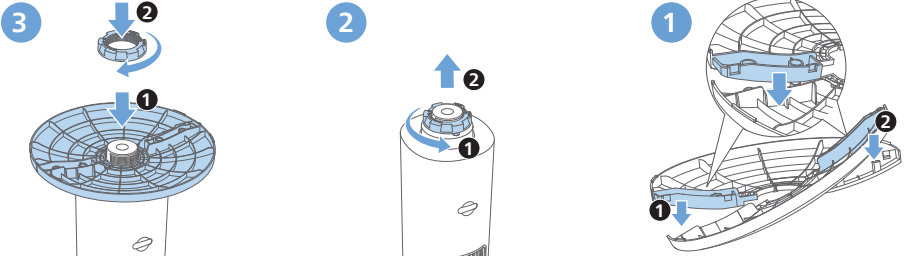
- عند تشغيل المروحة العمودية بشكل متواصل لمدة 15 ساعة، ستتوقف عن التشغيل تلقائياً بغرض الحماية.

3 بدء الاستخدام

تركيب قاعدة المروحة

أزل مواد التغليف قبل الاستخدام لأول مرة.

ملحوظة: تأكد من فصل المروحة عن المأخذ الكهربائي قبل تركيب القاعدة.



- 1 أمسك نصفي القاعدة في وضع متقاطع وقم بإدخال المسامير في الفتحات وتثبيتها بإحكام.
- 2 اقلب المروحة العمودية برفق. قم بإزالة الصامولة البلاستيكية الموجودة في أسفل المروحة العمودية من خلال فكها.
- 3 ركب القاعدة في المروحة العمودية. اربط الصامولة البلاستيكية مرة أخرى بإحكام.
- 4 ضع المروحة العمودية في الوضع القائم.

استخدام جهاز التحكم عن بُعد للمرة الأولى

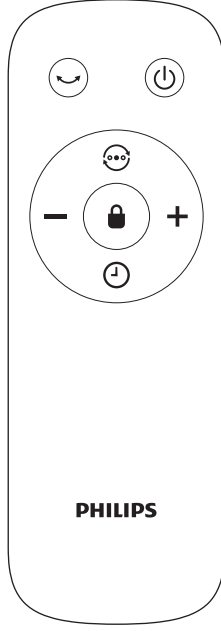
تنبيه:



- خطر تلف المنتج! في حال عدم استخدام جهاز التحكم عن بعد لفترات طويلة، قم بإخراج البطارية.
- تحتوي البطارية على مواد كيميائية، لذا يجب التخلص منها بطريقة صحيحة.



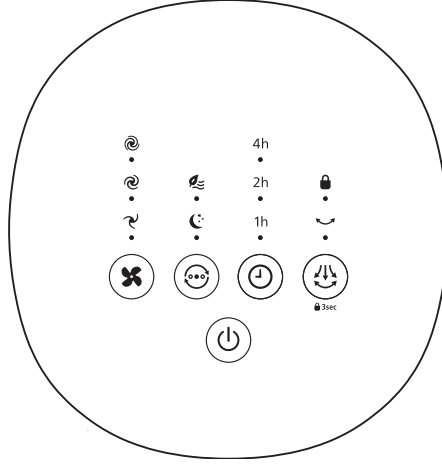
- 1 افتح حجرة البطارية
- 2 أدخل بطاريتين قلويتين من نوع AAA-LR-03 بجهد 1,5 فولت مع التقيّد بالقطبية الصحيحة (-/+). كما هو مبين.
- 3 أغلق حجرة البطارية.

نظرة عامة على جهاز التحكم عن بُعد



زر التشغيل/إيقاف تشغيل		زر التدوير	
زر المؤقت		زر تبديل الوضع	
زر تحديد سرعة المروحة		زر قفل الأطفال	

نظرة عامة على جهاز التحكم



أزرار التحكم

زر تبديل الوضع		زر سرعة المروحة	
زر التدوير		زر المؤقت	
		الزر تشغيل/إيقاف تشغيل	

لوحة العرض

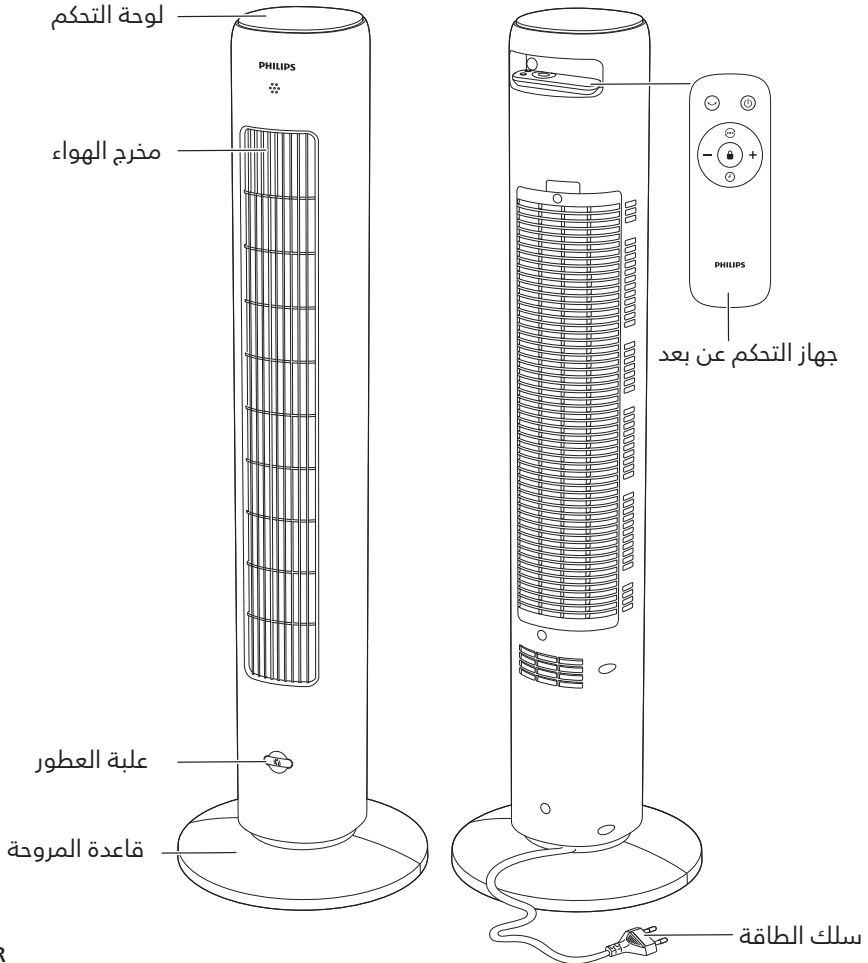
سرعة المروحة 2		سرعة المروحة 1	
وضع النوم الهادئ		سرعة المروحة 3	
مؤقت لمدة ساعة	1h	وضع الرياح الطبيعية	
مؤقت لمدة 4 ساعات	4h	مؤقت لمدة ساعتين	2h
قفل الأطفال		مؤشر التدوير	

إزالة البطاريات غير القابلة لإعادة الاستعمال، راجع التوجيهات الخاصة بتركيب البطاريات و/أو إزالتها في دليل المستخدم.
احرص دائماً على إزالة البطاريات غير القابلة لإعادة الاستعمال الفارغة من المنتج. خذ احتياطات السلامة الضرورية عند التخلص من البطاريات.

2 المروحة العمودية

تهانينا على شرائك المنتج، ومرحباً بك في Philips!
للاستفادة بالكامل من الدعم الذي تقدّمه Philips، سجّل منتجك على www.philips.com/welcome.

نظرة عامة حول المنتج



- لتفادي قصر الدارة الكهربائية العرضي للبطاريات بعد إزالتها، لا تدع أطراف البطاريات تلامس أجسامًا معدنية (على سبيل المثال، القطع المعدنية، ودبابيس الشعر، والخواتم). لا تقومي بلف البطاريات بورق الألومنيوم. ضعي شريطًا لاصقًا على أطراف البطاريات أو ضعي البطاريات في كيس بلاستيكي قبل التخلص منها.
- لا تترك البطاريات الفارغة التي يمكن التخلص منها داخل جهاز التحكم عن بُعد.
- لا يتضمن المنتج الزيوت العطرية. لذا عند الحاجة، يُرجى شراء الزيوت العطرية واستخدامها.
- وقبل تقطير الزيوت العطرية داخل علبة العطور، يرجى التأكد من فصل المنتج من التيار.
- تجنب استخدام أي مواد أخرى بخلاف الزيوت العطرية.
- اقرأ تعليمات السلامة والاستخدام الخاصة بالزيوت العطرية بعناية واحرص على اتباعها قبل استخدامها.
- تحقق من معلومات مكونات الزيوت العطرية للتأكد من أنها غير مسببة لأي من أنواع الحساسية التي تعاني منها وتجنب استخدامها إذا لزم الأمر.
- استشر طبيبًا واتبع توصياته قبل استخدام الزيت العطري في وجود الرضع أو الحوامل أو المرضعات أو إذا كنت تعاني من مشاكل تنفسية.
- إذا شعرت بوعكة أو تهيج أو ألم مزعج في أثناء استخدام الزيت العطري، فيرجى التوقف عن استخدامه.

الحقول الكهرومغناطيسية (EMF)

يتوافق هذا الجهاز مع المعايير والأنظمة المطبقة المتعلقة بالتعرض للحقول الكهرومغناطيسية.

إعادة التدوير



يشير هذا الرمز إلى أنه يجب عدم التخلص من هذا المنتج مع النفايات المنزلية العادية (2012/19/EU).

يشير هذا الرمز إلى أن هذا المنتج يحتوي على بطاريات لا يجوز التخلص منها مع النفايات المنزلية العادية (EC/2006/66).



اتبع القوانين السارية في بلدك في ما يتعلق بالتجميع المنفصل للمنتجات الإلكترونية والكهربائية والبطاريات. يساعد التخلص من النفايات بطريقة صحيحة في تفادي العواقب السلبية على البيئة وصحة الإنسان.

إزالة البطاريات غير القابلة لإعادة الاستعمال

يحتوي جهاز التحكم عن بعد فقط على بطارية يمكن التخلص منها.

تنبيه

- يجب عدم وضع الجهاز تحت مخرج المآخذ مباشرةً.
- ضع الجهاز واستخدمه دائمًا على سطح جاف ومستقر وأفقي.
- لا تستخدم الجهاز في أماكن عالية الرطوبة مثل الحمام أو المرحاض أو المطبخ أو حوض السباحة أو أي بيئة خارجية.
- لا تجلس أو تقف على الجهاز. لا تطرق على الجهاز. لا تضع أي أغراض على سطح الجهاز.
- افصل الجهاز دائمًا عن مصدر الطاقة عندما تريد نقله أو تنظيفه أو استبدال الفلتر أو إجراء عمليات صيانة أخرى. بعد التجميع، تجنب إزالة أجزاء الحماية في أثناء التشغيل أو التنظيف.
- هذا الجهاز معدّ للاستخدام المنزلي فقط ضمن شروط تشغيل عادية.
- لا تستعمل أي بطاريات في جهاز التحكم عن بُعد بخلاف تلك التي يمكن التخلص منها والمحددة في دليل المستخدم هذا.
- لا تشحن البطاريات غير القابلة لإعادة الشحن.
- احرص على إبقاء المنتج والبطاريات في مكان بعيد عن النيران واللهب واحرص ألا تتعرض لضوء الشمس أو درجات الحرارة العالية.
- إذا ارتفعت درجة حرارة المنتج أو صدرت منه رائحة على نحو غير طبيعي أو حدث تغير في لونه، فتوقف عن استخدامه واتصل بشركة Philips.
- لا تضع جهاز التحكم عن بُعد وبطارياته في أفران الميكروويف أو على أجهزة الطبخ بالحث.
- تجنب تعديل جهاز التحكم عن بُعد أو البطارية أو ثقبهما أو إلحاق الضرر بهما أو فكهما، وذلك لتجنب ارتفاع حرارة البطاريات أو تحرير مواد سامة أو خطرة. لا تقم بإجراء قصر دارة كهربائية للبطارية أو شحنها على نحو مفرط أو شحنها عكسيًا.
- إذا تعرّضت البطاريات للضرر أو بدأت بالتسرّب، فتفادي ملامستها البشرة أو العين. في هذه الحالة، اغسليها جيدًا وعلى الفور بالمياه واستشيري طبيبك.
- عند التعامل مع البطاريات، تأكد من أن يديك وجهاز التحكم عن بُعد والبطاريات جافة.
- يجب إدخال بطاريتين قلويتين من نوع LR03-AAA بجهد 1,5 فولت مع توجيه القطبين + و- بالاتجاه المشار إليه في حجرة البطارية أو الحامل.
- لا تضعي بطاريات من علامات تجارية مختلفة وأنواع مختلفة، ولا تستخدمي بطاريات جديدة وقديمة في الوقت نفسه، ولا تستخدمي بطاريات ذات رموز تاريخية مختلفة.
- قم بإزالة البطاريات من جهاز التحكم عن بُعد إذا كنت تنوي عدم استخدامه بعض الوقت.

السلامة

اقرأ دليل المستخدم هذا بعناية قبل استخدام الجهاز واحتفظ به للرجوع إليه مستقبلاً.

خطر

- احرص على عدم تسرب أي سائل أو مادة تنظيف قابلة للاشتعال إلى داخل الجهاز تفاديًا لحدوث صدمة كهربائية و/أو نشوب حريق.

تحذير

- يمكن استخدام هذا الجهاز من قبل الأطفال الذين يبلغون 8 سنوات من العمر وما فوق والأشخاص الذين يعانون نقصًا في القدرات الجسدية أو الحسية أو العقلية أو أولئك الذين تنقصهم الخبرة أو المعرفة، في حال تم الإشراف عليهم أو إعطاؤهم إرشادات تتعلق باستخدام الجهاز بطريقة آمنة وإذا كانوا يفهمون المخاطر المرتبطة به.
- يجب إبقاء الجهاز بعيدًا عن الأطفال دون عمر 3 سنوات ما لم يتم الإشراف عليهم بشكل مستمر.
- يمنع الأطفال من اللعب بالجهاز.
- لا يجوز للأطفال تنظيف الجهاز أو صيانتها من دون مراقبة.
- لا تعرّض مدخل/مخرج الهواء للانسداد، مثلًا، من خلال وضع أغراض على مخرج الهواء أو أمام مدخله.
- لا تدخل أصابعك أو الأعواد أو أي أجسام أخرى في الآلة تفاديًا لحدوث صدمة كهربائية أو التعرّض لأي إصابة جسدية أو نشوب حريق.
- لا تستخدم الجهاز بالقرب من الأجهزة التي تعمل على الغاز أو المواقد.
- لا ترش أي مواد قابلة للاشتعال، مثل مبيدات الحشرات أو العطور بالقرب من الجهاز.
- لا تستخدم الجهاز في حال لاحظت آثار ضرر مرئية فيه أو في القابس أو سلك الطاقة.
- لا تستخدم هذا الجهاز في حال تم إسقاطه.
- إذا كان سلك الطاقة تالفًا، فيجب استبداله من قبل Philips أو مركز خدمة مخوّل من قبل Philips أو أشخاص مؤهلين لتجنب أي خطر.
- تحذير: يرجى الاحتفاظ بكل من البطاريات الجديدة والمستخدمه بعيدًا عن متناول الأطفال. فقد يؤدي ابتلاعها إلى الإصابة بحروق كيميائية وحدوث ثقب في النسيج الرخو والوفاة. قد تحدث إصابات الحروق الخطيرة في غضون ساعتين من دخولها. إذا كنت تعتقد أن طفلاً قد ابتلع بطارية أو وضعها داخل أي جزء من الجسم، فاستشر طبيبًا على الفور.
- تحذير: يجب التخلص من البطاريات المستخدمة على الفور بطريقة آمنة.

المحتويات

1	1	هام
1	1	السلامة
3	3	الحقول الكهرومغناطيسية (EMF)
3	3	إعادة التدوير
4	2	المروحة العمودية
4	4	نظرة عامة حول المنتج
5	5	نظرة عامة على جهاز التحكم
6	6	نظرة عامة على جهاز التحكم عن بُعد
7	3	بدء الاستخدام
7	7	تركيب قاعدة المروحة
7	7	استخدام جهاز التحكم عن بُعد للمرة الأولى
8	8	استخدام وظيفة العطور
8	4	استخدام المروحة العمودية
8	8	التشغيل وإيقاف التشغيل
9	9	الوضع العادي: تغيير سرعة المروحة يدويًا
9	9	تبديل الوضع
10	10	استخدام وظيفة المؤقت
11	11	التدوير
11	11	إعداد قفل الأطفال
11	11	استخدام وظيفة تشغيل/إيقاف تشغيل الضوء
12	5	التنظيف والصيانة
12	6	التخزين
12	7	استكشاف الأخطاء وإصلاحها
13	8	الضمان والدعم

PHILIPS

مروحة عمودية

السلسلة 5000

CX5535



دليل المستخدم