

PHILIPS

Kulaklık

7000 Serisi

TAA7306



Kullanım kılavuzu

Ürününüzü kaydedin ve destek alın:

www.philips.com/support

İçerik

| | | |
|---|---|----|
| 1 | Önemli güvenlik talimatları | 2 |
| | İşitme Güvenliği | 2 |
| | Genel bilgiler | 2 |
| 2 | Bluetooth kablosuz kulaklığınız | 3 |
| | Kutu içeriği | 3 |
| | Diğer cihazlar | 3 |
| | Bluetooth kablosuz kulaklığınıza genel bakış | 4 |
| 3 | Başlarken | 5 |
| | Pili şarj etme | 5 |
| | Kulaklığı Bluetooth cihazınızla ilk defa eşleştirme | 5 |
| | Kulaklığı başka bir Bluetooth cihazıyla eşleştirme | 6 |
| 4 | Kulaklığınızın kullanımı | 7 |
| | Kulaklığınızı Bluetooth cihazınıza bağlama | 7 |
| | Güç açık/kapalı | 7 |
| | Çağrılarınızı ve müziğinizi yönetme | 7 |
| | Bluetooth cihazın üzerindeki LED pil göstergesi | 8 |
| | LED gösterge durumu | 8 |
| | Kalp atış hızı monitörü | 9 |
| | Farkındalık modu | 9 |
| 5 | Kulaklığı fabrika ayarlarına sıfırlama | 9 |
| 6 | Teknik veriler | 10 |
| 7 | Bildirim | 11 |
| | Uygunluk beyanı | 11 |
| | Eski ürününüzün ve pilinizin imhası | 11 |
| | EMF ile uyumluluk | 12 |
| | Çevresel bilgiler | 12 |
| | Uyumluluk bildirimini | 12 |
| 8 | Ticari markalar | 13 |
| 9 | Sıkça sorulan sorular | 14 |

1 Önemli güvenlik talimatları

İşitme Güvenliği



⚡ Tehlike

- İşitme hasarlarını önlemek için, kulaklığı yüksek ses düzeyinde kullandığınız süreyi sınırladığınız ve ses düzeyini güvenli bir seviyeye getirin. Ses düzeyi ne kadar yüksekse, güvenli dinleme süresi de o kadar kısadır.

Kulaklığınızı kullanırken aşağıdaki talimatları yerine getirin.

- Makul süreler boyunca ve makul ses düzeylerinde dinleyin.
- Kulağınız alıştıkça ses düzeyini sürekli olarak artırmamaya dikkat edin.
- Ses düzeyini, etrafınızda olup bitenleri duyamayacak kadar yükseltmeyin.
- Potansiyel olarak tehlikeli durumlarda ürününüzü dikkatli bir şekilde kullanın veya kullanıma geçici olarak ara verin.
- Kulaklığın oluşturduğu aşırı ses basıncı, işitme kaybına neden olabilir.
- Sürüş yapılırken kulaklığın her iki kulağı da kapatacak şekilde kullanılması tavsiye edilmez ve bazı bölgelerde sürüş yaparken bu şekilde kullanım yasa dışı olabilir.
- Güvenliğiniz için, trafikte veya potansiyel olarak tehlikeli olan başka bir ortamdayken, müzik veya çağrıların neden olabileceği dikkat dağınıklıklarından kaçının.

Genel bilgiler

Hasar veya arızaları önlemek için:



Dikkat

- Kulaklığı aşırı ısıya maruz bırakmayın
- Kulaklığınızı düşürmeyin.
- Kulaklık, sıvı damlamalarına veya sıçramalarına maruz kalmamalıdır.
- Kulaklığınızın suyun altında kalmasına izin vermeyin.
- Alkol, amonyak, benzen veya aşındırıcı madde içeren herhangi bir temizlik malzemesi kullanmayın.
- Ürünün temizlenmesi gerekiyorsa yumuşak bir bez kullanın. Gerekirse bezi çok az miktarda suyla veya sulandırılmış hafif sabunla nemlendirebilirsiniz.
- Entegre pil; güneş ışığı, ateş vb. aşırı ısıya maruz bırakılmamalıdır.
- Pilin korumayı engelleyebilecek şekilde yanlış türde bir pille değiştirilmesi;
- Pilin patlamayla sonuçlanabilecek şekilde ateşe veya sıcak bir fırına atılması ya da mekanik olarak ezilmesi veya kesilmesi;
- Pilin patlamaya ya da yanıcı sıvı veya gaz kaçağına neden olabilecek şekilde aşırı yüksek sıcaklıktaki bir ortamda bırakılması;
- Pilin aşırı düşük hava basınçlı bir ortamda bırakılması, patlamaya ya da yanıcı sıvı veya gaz kaçağına neden olabilir.
- Kulaklıklarınızı asla bir motorlu araç kullanırken, bisiklet sürerken, trafiğin yoğun olduğu alanlarda koşarken veya yürürken kullanmayın. Bunları yapmak tehlikelidir ve birçok yerde yasal değildir.

Çalışma ve depolama sıcaklıkları ve nem oranları hakkında

- Çalışma sıcaklığı: 0 °C ila 40 °C
- Depolama sıcaklığı: -10 °C ila 45 °C
- Çalışma nemi: %8 - %90 RH (Yoğuşmasız)
- Depolama nemi: %5 - %90 RH (Yoğuşmasız)
- Maksimum çalışma yüksekliği: 3000 m
- Yüksek veya düşük sıcaklık koşulları, pil ömrünü kısaltabilir.

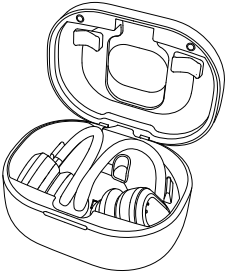
2 Bluetooth kablosuz kulaklığınız

Satın alımınız için tebrikler ve Philips'e hoş geldiniz! Philips tarafından sunulan destekten tam olarak yararlanabilmek için www.philips.com/support adresinden ürününüzü kaydedin.

Bu Philips kablosuz kulaklıkla:

- pratik, kablosuz, ahizesiz çağrıların keyfini çıkarabilirsiniz;
- kablosuz müziğin keyfini çıkarabilir ve müziği kumanda edebilirsiniz;
- çağrılar ile müzik arasında geçiş yapabilirsiniz.

Kutu içeriği



Philips True Kablosuz kulaklık
Philips TAA7306



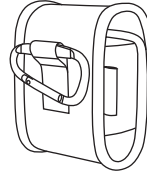
Değiştirilebilir kauçuk kulaklık başlıkları x 3 çift



Kulaklık ucu x 3 çift



Kulak askısı x 3 çift



Taşıma çantası



USB şarj kablosu
(yalnızca şarj işlemi için)



Hızlı başlangıç kılavuzu



Global Garanti Belgesi

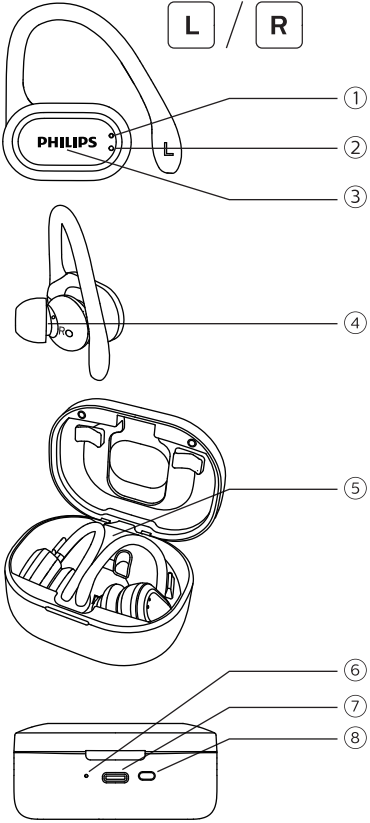


Güvenlik kitapçığı

Diğer cihazlar

Bluetooth'u destekleyen ve kulaklık ile uyumlu olan (bkz. sayfa 10'daki 'Teknik Veriler') bir cep telefonu veya cihaz (ör. dizüstü bilgisayar, PDA, Bluetooth adaptörleri, MP3 çalarlar vb.).

Bluetooth kablosuz kulaklığınıza genel bakış



- ① Mikrofon
- ② LED gösterge (Kulaklık)
- ③ Dokunmatik panel
- ④ Kalp atış hızı monitörü (HRM) sensörü (Yalnızca sağ taraf)
- ⑤ Çalışma LED'i (Şarj kutusu)
- ⑥ LED gösterge (şarj kutusu)
- ⑦ USB-C şarj yuvası
- ⑧ Sıfırlama düğmesi

3 Başlarken

Pili şarj etme

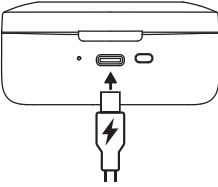
Not

- En iyi pil kapasitesi ve ömrü için; kulaklığınızı ilk kullanışınızdan önce, kulaklığı şarj kutusuna yerleştirin ve pili 3 saat boyunca şarj edin.
- Herhangi bir hasar gelmesini önlemek için yalnızca orijinal USB şarj kablosunu kullanın.
- Kulaklık şarja bağlandığında kapanacağından dolayı, kulaklığı şarj etmeden önce çağrınızı sonlandırın.

Şarj kutusu

USB kablosunun bir ucunu şarj kutusuna, diğer ucunu da güç kaynağına bağlayın.

- ↳ Şarj kutusu, şarj etmeye başlar.
- Şarj süreci, kutu üzerinde USB soketinin yanında bulunan mavi LED ışık ile doğrulanır.
- Şarj kutusunun şarjı tamamen dolduğunda, mavi ışık söner.



İpucu

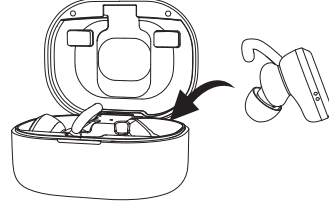
- Şarj kutusu, kulaklıklarınız için taşınabilir, yedek bir pil görevi görür. Şarj kutusunun şarjı tamamen dolu olduğunda, kulaklıklar için 3 tam şarj döngüsünü destekler.

Kulaklık

Kulaklıkları şarj kutusuna koyun.

- ↳ Kulaklık şarj olmaya başlar.

- Şarj süreci, kulaklıklar üzerindeki beyaz LED ışık ile doğrulanır.
- Kulaklıkların şarjı tamamen dolduğunda, beyaz ışık söner.

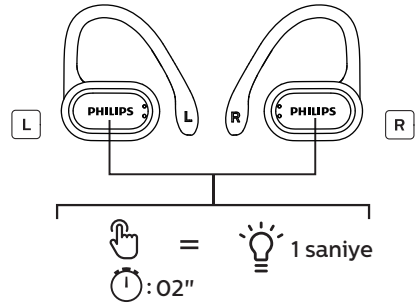


İpucu

- Normalde, ürünün tamamen şarj olması 2 saat sürer (kulaklıklar veya şarj kutusu için).

Kulaklığı Bluetooth cihazınızla ilk defa eşleştirme

- 1 Otomatik Güç açık: Şarj kapsülünü açın; kulaklıklar serbesttir ve "power on" (güç açık) sesli komutuyla birlikte mavi LED gösterge yanıp söner.
- 2 Manuel Güç açık: Her iki kulaklıkta da çok işlevli düğmeleri yaklaşık 2 saniye basılı tutun.



- ↳ Her iki kulaklık üzerindeki LED mavi renkte 3 kez yanıp söner ve ardından beyaz renkte yanıp söner.
- ↳ Her iki kulaklığın gücü de artık açılmıştır ve ikisi de birbirleriyle eşleşmiştir.

↳ Kulaklıklar artık eşleştirme modundadır ve bir Bluetooth cihazıyla (ör. cep telefonu) eşleşmeye hazırdır.

- 3 Bluetooth cihazınızın Bluetooth işlevini açın.
- 4 Kulaklığı Bluetooth cihazınızla eşleştirin. Bluetooth cihazınızın kullanım kılavuzuna başvurun.

Not

- Gücü açtıktan sonra kulaklıklar, önceden bağlanmış herhangi bir Bluetooth cihazı bulamazsa otomatik olarak eşleştirme moduna geçer.

Aşağıdaki örnekte, kulaklığın Bluetooth cihazınızla nasıl eşleştirileceği gösterilmektedir.

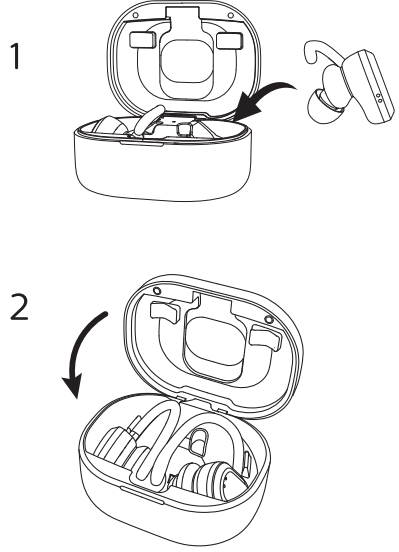
- 1 Bluetooth cihazınızın Bluetooth işlevini kapatın, **Philips TAA7306** ögesini seçin.
- 2 İstenirse, kulaklık parolası olarak "0000" (4 sıfır) değerini girin. Bluetooth 3.0 veya daha yeni sürümüne sahip Bluetooth cihazları için parola girilmesine gerek yoktur.



Philips TAA7306

UV sterilizasyon işlevi

Kulaklıkların şarj kutusuna yerleştirin ve kapağı kapatın; UV sterilizasyon LED'i 1 dakika boyunca yanacaktır.



Kulaklığı başka bir Bluetooth cihazıyla eşleştirme

Kulaklıkla eşleştirmek istediğiniz başka bir Bluetooth cihazınız varsa önceden eşleştirilmiş veya bağlanmış tüm diğer cihazlardaki Bluetooth işlevinin kapatıldığından emin olun. Ardından, "Kulaklığı Bluetooth cihazınızla ilk defa eşleştirme" bölümündeki adımları takip edin.

Not

- Kulaklıklar, 1 cihazı hafızada depolar. 2'den fazla cihaz ile eşleştirmeyi denerseniz ilk eşleştirilen cihaz yenisiyle değiştirilir.

4 Kulaklığınızın kullanımı

Kulaklığınızı Bluetooth cihazınıza bağlama

- 1 Bluetooth cihazınızın Bluetooth işlevini açın.
- 2 Şarj kutusunun üst kapağını açın.
 - ↳ Mavi LED yanıp söner.
 - ↳ Kulaklık, son bağlanılmış olan Bluetooth cihazını otomatik olarak arar ve buna yeniden bağlanır. Son bağlanılmış olan cihaz kullanılmıyorsa, kulaklıklar önceden bağlanılmış cihazların sondan ikincisini arayıp buna yeniden bağlanır.

İpucu

- Kulaklıklar aynı anda 1'den çok cihaza bağlanamaz. Eşleştirilmiş iki Bluetooth cihazınız varsa yalnızca bağlanmak istediğiniz cihazın Bluetooth işlevini açın.
- Bluetooth cihazınızın Bluetooth işlevini kulaklıkları açtıktan sonra açtıysanız cihazınızın Bluetooth menüsüne giderek kulaklıkları cihaza manuel olarak bağlamanız gerekir.

Not

- Kulaklıklar, 5 dakika içinde herhangi bir Bluetooth cihazına bağlanamazsa pil ömründen tasarruf etmek için otomatik olarak kapanır.
- Bazı Bluetooth cihazlarında, bağlantı otomatik olmayabilir. Bu durumda, cihazınızdaki Bluetooth menüsüne gitmeli ve kulaklığı Bluetooth cihazına manuel olarak bağlamanız gerekir.

Güç açık/kapalı

| Görev | Eylem |
|-------------------|--|
| Kulaklığı açma | Açmak için kulaklığı şarj kutusundan çıkarma |
| Kulaklığı kapatma | Kapatmak için kulaklığı şarj kutusuna geri koyma |

Çağrılarınızı ve müziğinizi yönetme

Müzik denetimi

| Görev | Dokunmatik panel | Eylem |
|--------------------------------|------------------|---------------------------|
| Müziği oynatma veya duraklatma | Sağ kulaklık | Tek Dokunuş |
| Sonraki parça | Sağ kulaklık | Çift dokunuş |
| Önceki parça | Sağ kulaklık | Üç dokunuş |
| Ses düzeyini +/- ayarlama | | Cep telefonu denetimi ile |

Çağrı denetimi

| Görev | Dokunmatik panel | Eylem |
|---|------------------|-----------------------|
| Çağrıyı yanıtlatma / Bir çağrı sırasında arayana geçişime | Sağ/Sol kulaklık | Tek Dokunuş |
| Çağrıyı kapatma / Çağrıyı reddetme | Sağ/Sol kulaklık | 2 saniye basılı tutun |

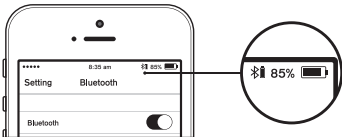
| Görev | Dokunma tik panel | Eylem |
|--|-------------------|-----------------------|
| Üçlü Çağrı Mevcut çağrını beklemeye alma ve gelen çağrını kabul etme | Sağ/Sol kulaklık | Tek Dokunuş |
| Üçlü Çağrı Mevcut çağrını beklemeye alma ve gelen çağrını reddetme | Sağ/Sol kulaklık | 2 saniye basılı tutun |
| Üçlü Çağrı Mevcut çağrını iptal etme ve gelen çağrını kabul etme | Sağ/Sol kulaklık | Çift dokunuş |
| Üçlü Çağrı Mevcut çağrını beklemeye alma ve çağrıdan önce geçiş yapma | Sağ/Sol kulaklık | Üç dokunuş |

Ses kumandası

| Görev | Dokunmatik panel | Eylem |
|-----------------------|------------------|--|
| Google/Siri Tetikleme | Sol kulaklık | 2 saniye basılı tutun ve serbest bırakın |
| Google/Siri iptali | Sol kulaklık | Tek Dokunuş |

Bluetooth cihazın üzerindeki LED pil göstergesi

Kulaklıklara bağlandıktan sonra Bluetooth cihazda bir pil göstergesi görüntülenir.



LED gösterge durumu





| Kulaklık durumu | Gösterge |
|---|---|
| Kulaklıklar, bir Bluetooth cihazına bağlı. | Mavi LED ışık, 5 saniyede bir yanıp söner. |
| Kulaklıkların gücü açık. | Beyaz LED 3 kez yanıp söner. |
| Kulaklıklar eşleştirme modunda. | Mavi LED yanıp söner. |
| Kulaklıklar açık, ancak bir Bluetooth cihazına bağlı değil. | Mavi LED yanıp söner. Hiçbir bağlantı kurulamazsa, kulaklıklar 15 dakika sonra kendiliğinden kapanır. |

| | |
|---------------------------------------|---|
| Pil seviyesi düşük (kulaklıklar). | Kulaklıklardan 'battery low' (düşük pil) bildirimi duyulur. |
| Pil seviyesi düşük (şarj kutusu). | Şarj kutusu üzerindeki mavi LED saniyede 1 kez yanıp söner. |
| Pil tamamen şarj olmuş (kulaklıklar). | Kulaklıklar üzerindeki beyaz LED ışık kapalıdır. |
| Pil tamamen şarj olmuş (şarj kutusu). | Şarj kutusu üzerindeki beyaz LED ışık kapalıdır. |

Kalp atış hızı monitörü

| Görev | Dokunmatik panel | Eylem |
|---------------------------------------|------------------|--------------|
| Kalp atış hızı monitörü açık / kapalı | Sol kulaklık | Çift dokunuş |
| Kalp atış hızını yayınlama | Sol kulaklık | Tek Dokunuş |

Philips kulaklık UYGULAMASI

| | |
|---|--------------------------|
|  | Mevcut kalp atış hızı |
|  | En yüksek kalp atış hızı |
|  | En düşük kalp atış hızı |
|  | Ortalama kalp atış hızı |

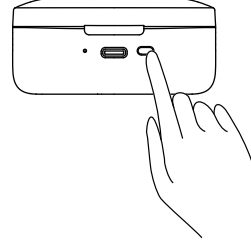
Not

- HRM işlevi Philips Kulaklık UYGULAMASINI destekler.

Farkındalık modu

| Görev | Dokunmatik panel | İşlem |
|------------------------------|------------------|-----------------|
| Çabuk farkındalık | Sağ kulaklık | Uzun dokunun |
| Farkındalık modu Açık/Kapalı | Sağ kulaklık | İki kez dokunma |

5 Kulaklığı fabrika ayarlarına sıfırlama



| Görev | Düğme | İşlem |
|---|-------------------|-----------------------|
| Eşleştirme moduna girme | Sıfırlama düğmesi | 3 sn. boyunca dokunun |
| Fabrika ayarlarına sıfırlama ve eşleştirme moduna girme | Sıfırlama düğmesi | İki kez dokunma |
| TWS eşleştirme ve eşleştirme moduna girme | Sıfırlama düğmesi | Üç kez dokunma |

6 Teknik veriler

Kulaklık

- Müzik süresi: 6 saat (şarj kutusuyla ek 18 saat)
- Konuşma süresi: 6 saat (şarj kutusuyla ek 18 saat)
- Bekleme süresi: 200 saat
- Şarj süresi: 2 saat
- Şarj edilebilir lityum iyon pil: Her bir kulaklıkta 105 mAh
- Bluetooth sürümü: 5.0
- Uyumlu Bluetooth profilleri:
 - HFP (Eller Serbest Profili - HFP)
 - A2DP (Gelişmiş Ses Dağıtım Profili)
 - AVRCP (Ses Video Uzaktan Kumanda Profili)
- Desteklenen ses codec'i: SBC, AAC
- Frekans aralığı: 2,402 - 2,480 GHz
- Verici gücü: < 10 dBm
- Çalışma aralığı: En fazla 10 metre

Şarj kutusu

- Şarj süresi: 2 saat
- Şarj edilebilir Lityum İyon pil: 450 mAh



Not

- Teknik özelliklerde haber verilmeksizin değişiklik yapılabilir.

7 Bildirim

Uygunluk beyanı

İşbu belge ile, MMD Hong Kong Holding Limited, bu ürünün 2014/53/EU Direktifi'nin temel gerekliliklerine ve ilgili diğer hükümlerine uygun olduğunu beyan eder. Uygunluk Beyanı'nı www.p4c.philips.com adresinde bulabilirsiniz.

Eski ürününüzün ve pilinizin imhası



Ürününüz geri dönüştürülebilir ve tekrar kullanılabilir olan yüksek kaliteli malzemeler ve bileşenler kullanılarak tasarlanmış ve üretilmiştir.



Ürün üzerindeki bu sembol, ürünün 2012/19/EU sayılı Avrupa Direktifi kapsamında olduğu anlamına gelir.

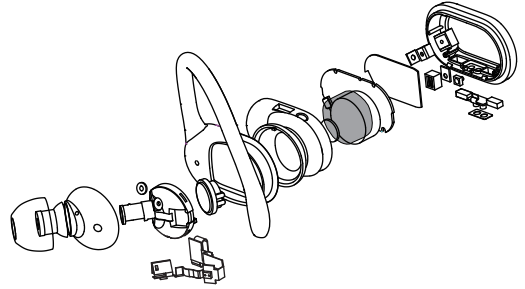


Bu sembol, üründe normal ev atıklarıyla birlikte atılmayacak, 2013/56/EU sayılı Avrupa Direktifi kapsamında olan dahili şarj edilebilir bir pil bulunduğu anlamına gelir. Şarj edilebilir pilin bir profesyonel tarafından çıkarılmasını sağlamak için ürününüzü resmi bir toplama noktasına veya bir Philips hizmet merkezine götürmenizi şiddetle tavsiye ederiz. Elektrikli ve elektronik ürünler ve şarj edilebilir piller için bulunduğunuz yerdeki sınıflandırılmalı toplama sistemleri hakkında bilgi edinin. Yerel kurallara uyun ve ürünü ve şarj edilebilir pilleri asla normal ev atıklarıyla birlikte atmayın. Eski ürünlerin ve şarj edilebilir pillerin doğru şekilde imha edilmesi, çevre ve insan sağlığı üzerinde oluşabilecek olumsuz sonuçların önlenmesine yardımcı olur.

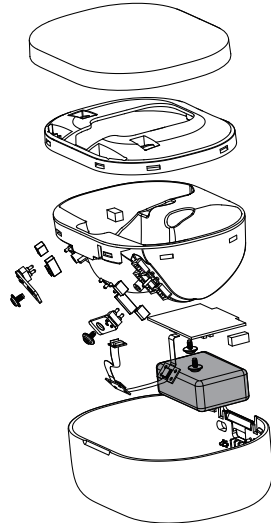
Entegre pilin çıkarılması

Eğer ülkenizde elektronik ürünlerle ilgili hiçbir toplama/geri dönüşüm sistemi yoksa, kulaklığı atmadan önce pili çıkarıp geri dönüştürerek çevreyi koruyabilirsiniz.

- Pili çıkarmadan önce, kulaklığın şarj kutusu ile bağlantısının kesilmiş olduğundan emin olun.



- Pili çıkarmadan önce, şarj kutusunun USB şarj kablosu ile bağlantısının kesilmiş olduğundan emin olun.



EMF ile uyumluluk

Bu ürün, elektromanyetik alan maruziyetine ilişkin geçerli tüm standartlara ve düzenlemelere uygundur.

Çevresel bilgiler

Gereksiz tüm ambalajlar çıkarılmıştır. Ambalajı, şu üç malzemeye kolayca ayrılabilir şekilde üretmeye çalıştık: karton (kutu), polistiren köpük (tampon) ve polietilen (torbalar, koruyucu köpük levha).

Sisteminiz, uzman bir şirket tarafından ayrıştırıldıklarında geri dönüştürülebilir ve yeniden kullanılabilir olan malzemelerden oluşmaktadır. Lütfen ambalaj malzemelerinin, bitmiş pillerin ve eski ekipmanların imhasına ilişkin yerel düzenlemelere uyun.

Uyumluluk bildirim

Bu cihaz, FCC kuralları, Kısım 15'e uygundur. Çalışması, aşağıdaki iki koşula tabidir:

1. Bu cihaz zararlı parazite yol açamaz ve
2. Bu cihaz, istenmeyen çalışmaya neden olabilecek parazitler de dahil olmak üzere alınan her paraziti kabul etmek zorundadır.

FCC kuralları

Bu ekipman test edilmiş ve ekipmanın FCC Kuralları kısım 15 çerçevesinde B Sınıfı dijital cihaz sınırlarına uygun olduğu anlaşılmıştır. Bu sınırlar, yerleşim yerlerindeki kurulumlarda meydana gelebilecek zararlı parazitlere karşı uygun koruma sağlamak üzere tasarlanmıştır. Bu ekipman radyo frekans enerjisi oluşturur, kullanır ve yayabilir ve kullanım talimatı kitapçığına göre kurulup kullanılmadığı takdirde, radyo iletişimlerinde zararlı parazitlere yol açabilir.

Ancak, belirli bir kurulumda parazit meydana gelmeyeceğinin garantisi yoktur. Bu ekipman radyo veya televizyon yayını çekiş gücünde zararlı bir parazite neden olursa, ki bu durum ekipman kapatılıp açılarak belirlenebilir; kullanıcının aşağıdaki tedbirlerden bir veya birkaçını yerine getirerek paraziti düzeltmeye çalışması önerilir:

- Alıcı antenin yönünü değiştirin veya anteni yeniden konumlandırın.
- Ekipman ile alıcı arasındaki mesafeyi artırın.
- Ekipmanı, alıcının bağlı olduğundan farklı bir devre üzerinde bulunan bir prize bağlayın.
- Yardım için bayinize veya tecrübeli bir radyo/TV teknisyenine danışın.

FCC Radyasyon Maruziyet Beyanı:

Bu ekipman, kontrolsüz bir ortam için öne sürülen FCC radyasyon maruziyet sınırlarına uygundur.

Bu verici, başka herhangi bir anten veya vericiyle yan yana yerleştirilmemelidir veya birlikte kullanılmamalıdır.

Dikkat: Uyumluluktan sorumlu tarafın açıkça onaylamadığı değişikliklerin, kullanıcının cihazı kullanma yetkisini geçersiz kılabileceği hususunda kullanıcıyı uyarırız.

Kanada:

Bu cihaz; Innovation, Science and Economic Development Canada'nın lisanstan muaf RSS'lerine uygun olan lisanstan muaf vericiler/alıcılar içermektedir. Çalışması, aşağıdaki iki koşula tabidir: (1) Bu cihaz parazite yol açamaz. (2) Bu cihaz, istenmeyen çalışmaya neden olabilecek parazitler de dahil olmak üzere her paraziti kabul etmek zorundadır.

IC Radyasyon Maruziyet Beyanı:

Bu ekipman, kontrolsüz ortamlar için öne sürülen Kanada radyasyon maruziyet sınırlarına uygundur.

Bu verici, başka herhangi bir anten veya vericiyle yan yana yerleştirilmemelidir veya birlikte kullanılmamalıdır.

8 Ticari markalar

Bluetooth

Bluetooth® marka ismi ve logoları, Bluetooth SIG Inc'e ait tescilli ticari markalardır ve bu markaların MMD Hong Kong Holding Limited tarafından herhangi bir kullanımı lisanslıdır. Diğer ticari markalar ve ticari isimler, ilgili sahiplerinin mülkiyetindedir.

Siri

Siri, Apple Inc'in ABD ve diğer ülkelerde kayıtlı olan bir ticari markasıdır.

Google

Google ve Google Play, Google Inc'in tescilli ticari markalarıdır.

9 Sıkça sorulan sorular

Bluetooth kulaklığım açılmıyor.

Pil seviyesi düşüktür. Kulaklıklarınızı şarj edin.

Bluetooth kulaklığımı Bluetooth cihazımla eşleştiremiyorum.

Bluetooth kapalıdır. Bluetooth cihazınızdaki Bluetooth özelliğini etkinleştirin ve kulaklığı açmadan önce Bluetooth cihazını açın.

Eşleştirme yapılmıyor.

- Her iki kulaklığı da şarj kutusuna koyun.
- Önceden bağlanmış olan tüm Bluetooth cihazlarının Bluetooth işlevlerini devre dışı bıraktığınızdan emin olun.
- Bluetooth cihazınızdaki Bluetooth listesinden "Philips TAA7306" öğesini silin.
- Kulaklıklarınızı eşleştirin (bkz. sayfa 5'deki 'Kulaklığı Bluetooth cihazınızla ilk defa eşleştirme').

Eşleştirme nasıl sıfırlanır?

Her iki kulaklığı da şarj kutusundan çıkarın. Her iki kulaklığın üzerindeki Çok İşlevli düğmeye, LED gösterge beyaza dönünceye kadar basın; yaklaşık 10 saniye bekleyin. Eşleştirme başarılı olduğunda "Connected" (Bağlandı), "Left Channel" (Sol Kanal), "Right Channel" (Sağ Kanal) ifadelerini duyarsınız.

Bluetooth cihazı, kulaklığı bulamıyor.

- Kulaklık, daha önceden eşleştirilmiş olan bir cihaza bağlı olabilir. Bağlı cihazı kapatın veya kapsama alanı dışına çıkarın.
- Eşleştirme sıfırlanmış veya kulaklık daha önceden başka bir cihazla eşleştirilmiş olabilir. Kulaklığı, kullanım kılavuzunda anlatıldığı şekilde Bluetooth cihazıyla yeniden eşleştirin. (bkz. sayfa 5'deki 'Kulaklığı Bluetooth cihazınızla ilk defa eşleştirme').

Bluetooth kulaklığım Bluetooth stereonun etkin olduğu bir cep telefonuna bağlı, ancak müzik yalnızca cep telefonunun hoparlöründen çalıyor.

Cep telefonunuzdaki kullanım kılavuzuna bakın. Kulaklık üzerinden müzik dinlemeyi seçin.

Ses kalitesi kötü ve cazırtı sesi duyuluyor.

- Bluetooth cihazı kapsama alanı dışındadır. Kulaklığınız ile Bluetooth cihazınız arasındaki mesafeyi azaltın veya aralarındaki engelleri kaldırın.
- Kulaklıklarınızı şarj edin.

Cep telefonundan akış çok yavaşken ses kalitesi kötü veya ses akışı hiç çalışmıyor.

Cep telefonunuzun yalnızca (mono) HSP/HFP'yi değil, A2DP'yi de desteklediğinden ve BT4.0x (veya üstü) ile uyumlu olduğundan emin olun (bkz. sayfa 10'daki "Teknik Veriler").

Bluetooth cihazımdaki müzikleri dinleyebiliyorum ancak kumanda edemiyorum (ör. oynatma/duraklatma/atlama/ileri alma/geri alma).

Bluetooth ses kaynağının AVRCP'yi desteklediğinden emin olun (bkz. sayfa 10'daki "Teknik Veriler").

Kulaklığın ses düzeyi çok düşük.

Bazı Bluetooth cihazları, ses düzeyi eşitlemesi aracılığıyla ses düzeyini kulaklıkla bağlayamaz. Bu durumda uygun ses düzeyini elde etmek için, ses düzeyini Bluetooth cihazınız üzerinden ayrı olarak ayarlamamız gerekir.

Kulaklığımı başka bir cihaza bağlayamıyorum, ne yapabilirim?

- Önceden eşleştirilmiş olan cihazın kapatıldığından emin olun.
- İkinci cihazınızda eşleştirme prosedürünü tekrar edin (Sayfa 5'deki 'Kulaklığı Bluetooth cihazınızla ilk kez eşleştirme').

Yalnızca tek bir kulaklıktan ses geliyor.

- Bir çağrıdaysanız, sesin sağ ve sol kulaklıktan gelmesi normaldir.
- Müzik dinlediğiniz halde tek bir kulaklıktan ses geliyorsa:
 - Diğer kulaklığın pili bitmiş olabilir. Optimum performans için, her iki kulaklığı da tam olarak şarj edin.

- Sağ ve sol kulaklıkların birbirleriyle olan bağlantısı kesilmiştir; öncelikle iki kulaklığı da kapatın. Ardından, her iki kulaklığı da 5 saniyelik şarj kutusuna koyup çıkarın. Bu işlem, kulaklıkları açacak ve iki kulaklığı birbirine bağlayacaktır. Kulaklığı Bluetooth cihazınıza yeniden bağlayın.

- Kulaklık, birden fazla Bluetooth cihazına bağlıdır. Tüm bağlı cihazların Bluetooth işlevlerini kapatın. Her iki kulaklığı da kapatın. Her iki kulaklığı da 5 saniyelik şarj kutusuna koyup çıkarın. Kulaklığı Bluetooth cihazınıza yeniden bağlayın. Kulaklığın aynı anda yalnızca tek bir cihaza bağlanmak üzere tasarlandığını unutmayın. Kulaklığı Bluetooth cihazınıza yeniden bağladığınızda, önceden bağlanmış/eşleştirilmiş olan tüm diğer cihazların Bluetooth işlevlerinin kapatıldığından emin olun.

- Yukarıdaki çözümler işe yaramazsa, kulaklıkları fabrika ayarlarına döndürün (bkz. sayfa 9'daki 'Kulaklığı fabrika ayarlarına sıfırlama').

Daha fazla destek için,
www.philips.com/support adresini ziyaret edin.



Philips ve Philips Kalkan Sembolü, Koninklijke Philips N.V.'nin tescilli ticari markalarıdır ve kullanımları lisanslıdır. Bu ürün, MMD Hong Kong Holding Limited veya bağlı kuruluşlarından biri tarafından üretilmiştir ve satışı bunların sorumluluğunda yapılmıştır ve bu ürüne ilişkin garantiyi MMD Hong Kong Holding Limited sağlamaktadır.

UM_TAA7306_00_TR_v1.0

