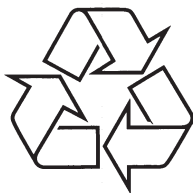


Registreerige oma toode ja otsige abi veebilehelt
www.philips.com/welcome

Streamium
MCi 8080/12



Külastage Philipsit internetis:
<http://www.philips.com>

Eestikeelne kasutusjuhend

16. KONTAKTINFORMATSIOON

Argentiina	(54-11) 4544-2047	Luxemburg	4066615644
Austraalia	1300 363 391	Malaisia	1800 880 180
Austria	0810 000 205	Mehhiko	01 800 504 6200
Belgia	78250145	Holland	8000230076
Valgevene	882000110068	Uus-Meremaa	0800 658 224
Brasiilia	0800 701 02 03 (Kõik, välja arvatud Sao Paulo) (11) 2121-0203 (Sao Paulo ainult)	Norra	22708111
Bulgaaria	8001154424	Pakistan	051 580 902-3
Kanada	1-888-744-5477	Peruu	0800 00100
Tšiili	600 744 5477(600-PHILIPS)	Filipiinid	(63 2) 667 9000
Hiiina	4008 800 008	Poola	8003111318
Kolumbia	01 800 700 7445	Portugal	800780903
Horvaatia	800222778	Rumeenia	800894910
Tšehhi	800142840	Venemaa	(495)961-1111 (kohalik hind)8-800-200-0880 (mobiiltelefon - tasuta)
Taani	35258759	Singapur	65 6882 3999
Eesti	8000100288	Slovakkia	800004537
Soome	923113415	Lõuna-Aafrika	(011) 471-5194
Prantsuse	805025510	Hispaania	900800655
Saksamaa	8000007520	Rootsi	857929100
Kreeka	80031221280	Šveits	844800544
Hong Kong	852-2619 9663	Taivan	0800 231 099
Ungari	680018189	Tai	66 2 652 8652
India	1860-180-1111	Türgi	0800 261 3302
Iiri	16011777	Ukraina	8-800-500-69-70
Israael	9600900-09	Inglismaa	8003316015
Itaalia	800088774	USA	1-888-744-5477
Jaapan	0570-07-6666	Uruguay	(598-2) 619 6666
Korea	080-600-6600	Venetsueela	0800 100 4888
Läti	80002794		

SISUKORD

1 Oluline	5	6 Esmakordne seadistamine	26
Ohutus	5	Wi-Fi/juhtmega koduvõrku ühendamine	27
Keskonnaalane informatsioon	6	Juhtmevaba ühendus: Ühe puutega Wi-Fi Protected Setup (WPS, kaitstud juhtmeta seadistus)	28
Ümbertöötlemine	7	Juhtmevaba ühendus: Krüpteeringu sisestamine käsitsi	29
Informatsioon kaubamärgi kohta	7	Juhtmevaba ühendus: IP manuaalne sisestamine	30
2 Teie MCI8080	9	Juhtmega ühendus	31
Sissejuhatus	9	Juhtmega ühendus: IP manuaalne sisestamine	32
Mis kuulub varustusse?	9	7 Taasesitamine Wi-Fi/juhtmega koduvõrgu kaudu	33
Ülevaade	10	Taasesitamine kõvakettalt (HDD)	33
Esi- ja ülapaneeel	10	Kõvaketta ühendamine seadmega MCI8080	33
Tagapaneeel	11	Andmekogu kõvakettal	33
Kaugjuhtimispuult	12	Taasesitamine kõvakettalt	36
Puute-ekraan	14	Multiruum muusika	37
Koduekraan	14	UPnP serverist stiimimine	38
Taasesitamise ekraan	15	Meediakogu UPnP serveris	39
Teksti sisestamine	15	Stiimimine UPnP serverist	39
3 Ettevalmistused	17	Internetiraadio taasesitamine	41
Kõvaketta (HDD) ühendamine arvutiga	17	Internetiraadio jaamadele häälestumine	41
MCI8080 failide kopeerimine arvutisse	17	Raadiojaamade salvestamine	41
Meediafailide kopeerimine kõvakettale	17	Lemmikjaamade haldamine	42
Patareide sisestamine kaugjuhtimispuult	18	Internetiraadio haldamine internetis	43
4 Seadme paigaldamine	19	Raadiojaamade manuaalne lisamine	44
Kõlarite paigaldamine	20	Online muusikateenuste stiimimine	45
5 Ühendamine	21	Stiimimine Napsterist	45
Peaseadme ühendamine CD/DVD seadmega	21	Muusika/piltide otsing	46
Kõlarite ühendamine	21	Otsing tähtede või numbrite järgi	46
Ühendused plaadi taasesitamiseks	22	Hüpe	47
Televiisori ühendamine	22	Kiiresti kerimine	47
FM antenni ühendamine	23		
Välise heliseadme ühendamine	23		
iPod/iPhone aluse ühendamine	24		
Sisse- ja väljalülitamine	24		
Vooluvõrguga ühendamine	24		
Sisse- ja väljalülitamine	24		

SISUKORD

8 Muusika CD / filmi DVD taasesitamiseks

Põhifunktsioonid	48
Puute-ekraani kasutamine	48
Plaadimenüü kasutamine	49
Plaadimenüüsse sisenemine	49
Filmiplaatide (DVD/DivX/VCD) taasesitamine	50
Ajutine peatamine/taastamine/ katkestamine	50
Otsing.....	50
Keele valimine plaadi taasesitamiseks	50
Lemmik peatükide/lugude programmeerimine	51
Taasesituse valikute tegemine	51
Kordus- või juhesisituse valimine	51
Pildi suurendamine või vähendamine	51
Kaameranurga muutmine	51

9 FM raadio taasesitamiseks

FM raadiojaamale häälestamine	52
Automaatne salvestamine.....	52
Manuaalne häälestamine	52
Eelseadistatud jaama muutmine.....	52
FM raadio kuulamine	52
RDS (Radio Data System)	53
RDS funktsiooni kasutamine kellaaja seadistamiseks	53

10 Taasesitamiseks väliselt heliseadmelt (AUX)

Taasesitamiseks väliselt heliseadmelt	54
---	----

11 Seadistused

Taasesitamise režiimi valimine	55
Heliseadistused	55
Bassihelid ja kõrged toonid	55
Täielik heli	55
Otsene allikas	55
Heli tasakaal	55
Ekraani seadistused.....	56

Heledus	56
Tautapilt.....	56
Ekraanisäästja	56
Slaidiesitluse seaded	56
Albumi kujundus	56
Klahvitoonid	57
Kellaaja seadistused	57
Äratus.....	57
Unetaimer.....	58
Kuupäev ja kellaeg.....	58
Võrguseadistused.....	59
Võrgu loomine.....	59
Seadme nimetamine.....	60
USB jagamine.....	60
Asukoht ja ajavõõnd	60
Keel	60
Informatsioon seadme kohta.....	60
Tarkvarauuenduste kontrollimine.....	60
Demo režiim	60
Kõnekeskuse numbrid	61
Tehaseadistuste taastamine	61

12 Seadme MCi8080 registreerimine Philipsis.....

Eelised.....	62
Seadme MCi8080 registreerimine	62
Registreerimine veebilehel	62
Seadmega registreerimine.....	62
Seadme MCi8080 registreeringu eemaldamine	63
Registreerimise informatsiooni kontrollimine.....	63

13 Hooldus

Puhastamine	64
-------------------	----

14 Tehnilised andmed

15 Probleemide lahendamine

16 Kontaktinformatsioon

15. PROBLEEMIDE LAHENDAMINE

Ma ei kuule heli või helikvaliteet on halb, mida teha?

- Vajutage **+VOL-**, et suurendada helitugevust.
- Vajutage uuesti nuppu **MUTE**, et taasaktiveerida heliväljund.

Kas on olemas maksimaalne kaugus ruuteri ja MCi8080 vahel efektiivseks striimimiseks?

Jah. Maksimaalne kaugus Wi-Fi ülekandel on 250 m mõõdetuna avatud ruumis. Siiski koduses keskkonnas, kus on takistusi nagu seinad ja ukсед, väheneb efektiivne kaugus 50-100 meetrini. Paigutage seade ümber, kui kogete ülekanderaskuseid.

Ma pole saanud registreerimise e-maili ConsumerCare@Philips.com 'ilt.

- Kontrollige, et e-maili aadress, mis on sisestatud kasutaja registreerimise osas, kehtib ja on õigesti kirjutatud.
- Kontrollige, kas arvutil on töötav internetiühendus.
- Internetiserver võib olla hõivatud, proovige hiljem uuesti.
- Kontrollige, kas e-mail sattus rämpsposti hulka.

Kuidas vältida Wi-Fi interferentsi teistelt seadmetelt, mis töötavad samas (2,4 GHz) sageduse alas, nagu Dect telefonid või bluetooth seadmed?

- Liigutage MCi8080 vähemalt 3 m kaugusele sellistest seadmetest.
- Kasutage WEP/WPA krüpteeringut, kui loote juhtmevaba ühenduse arvuti/koduvõrguga.
- Muutke segava seadme töösagedusi.
- Pöörake seade teises suunas, et minimaliseerida interferentsi.

Ekraan/kell

Resolutsioon

Punktmaatriks, 320x240 punkti (QVGA), värv TFT

Suurus

3,5 tolli (8,9 cm)

Taustavalgus

Saab lülitada sisse/välja ja tumendada

Kella/kuupäeva kuvamine

Jah

Tasutapilt/Ekraanisäästja

Jah

Automaatne kellaaja seadistamine internetis (NTP)

Jah, lubatud

Unetaimer

Jah

Sisemised klahvitoonid

Jah

Muu

UPnP²

DMP (kohalik esitaja, kohalik kontrollpunkt)/DMS

Jagatud ketas

Jah, Samba share



Märkus

- ² Vajab kasutaja registreerimist Rhapsody.
- Suuteline ühendama järgmistega: Player - Windows Media Player 11/12, Winamp, TwonkyMedia; Philips Music Center WAC3500 / WAC7500 / MCI500H; Philips NAS SPD8020CC; mobiiltelefon Nokia N85, N95, N900
- Tehnilised andmed ja välimus võivad muuta ilma ette teatamata.

Ohutus

Jätke need ohutuse sümbolid meelde



See "välgunool" viitab isoleerimata materjalidele Teie seadmes, mis võivad põhjustada elektrilööki. Kõikide inimeste ohutuse tagamiseks ärge eemaldage toote kesta.

See hüüumärk juhhib tähelepanu funktsioonidele, mille kohta peaksite lugema kaasasolevaid nõuandeid, et vältida probleeme.

HOIATUS: Tulekahju või elektrilöögi riski vähendamiseks ei tohi seda seadet jätta vihma või niiskuse kätte ega asetada sellele vedelikuga täidetud objekte nagu vaasid.

HOIATUS: Elektrilöögi vältimiseks sobitage pistik seinakontaktiga.

- Lugege neid juhendeid.
- Hoidke need juhendid alles.
- Pöörake tähelepanu kõikidele hoiatustele.
- Järgige kõiki juhendeid.
- Ärge kasutage seadmeid vee lähedal.
- Puhastage seadmeid ainult pehme riidetükiga.
- Ärge blokeerige ventilatsiooniavasid. Paigaldage seadmed tootja juhendite järgi.
- Ärge eemaldage seadme kesta.
- Kasutage seadet ainult sisetingimustes. Ärge jätke seadmeid vihma või niiskuse kätte ega tilgutage sellele vett.
- Hoidke seade eemal otsesest päikesevalgusest, tulest ja kuumusest.

- Ärge paigutage seadmeid soojusallikate (radiaator, puhur, ahi) või teiste elektriliste seadmete lähedale (kaasa arvatud võimendi).
- Ärge asetage teisi elektrilisi seadmeid antud seadme peale.
- Ärge asetage ohuallikaid seadme peale (näiteks vedelikega täidetud objektid, põlevad küünlad).
- See seade võib sisaldada patareisid. Palun vaadake selle kasutusjuhendi peatükki, mis käsitleb patareide ohutust ja hävitamist.
- See seade võib sisaldada pliidi ja elavhõbedat. Nende ainete hävitamine võib olla reguleeritud, kuna need võivad põhjustada ohtu keskkonnale. Palun vaadake selle kasutusjuhendi peatükki, mis käsitleb nende hävitamist.



Hoiatus

- Seadme käsitlemine teisiti, kui siin ette nähtud, võib põhjustada ohtlikku radiatsiooni või teisi ohtlikke käitlusi.

! Hoiatus

- Ärge kunagi eemaldage seadme kesta.
- Ärge kunagi määrige ühtegi seadme osa.
- Ärge kunagi asetage seadet teiste elektriliste seadmete peale.
- Hoidke seade eemal otsesest päikesevalgusest, leکیدest ja kuumusest.
- Ärge kunagi vaadake seadme laserkiire sisse.
- Veenduge, et alati oleks lihtne voolujuhtmele juurde pääseda, et see vajadusel vooluvõrgust eemaldada.
- Kui seadme lahti ühendamiseks on kasutatud voolujuhet või ühendajat, on lahti ühendatud seadet võimalik edasi kasutada.

Ülekuumenemise oht! Ärge paigaldage seadet kinnisesse kohta. Jätke seadme ümber alati vähemalt 10 cm vaba ruumi ventilatsiooniks. Veenduge, et kardinad ega teised objektid ei kataks ventilatsiooniasasid.

Kuulamisohutus

Kuulake esitust mõõdukal helitugevusel:



Kõrvaklappide kasutamine kõrgel helitugevusel võib kahjustada Teie kuulmist. See seade võib toota heli detsibellide vahemikus, mis võib põhjustada kuulmise kadumist tavalisel inimesel, isegi kui kuulatakse vähem kui minut aega. Kõrgemaid detsibellide vahemikke pakutakse neile, kes on juba kogunud mõningast kuulmise kadumist.

Heli võib olla petlik. Aja möödudes kuulmise mugavustsoon kohaneb valjema helitugevusega. Seega pärast pikema ajalisi kuulamist võib normaalsena tunduv helitugevus olla liiga valju ja kahjulik kuulmisele. Et kaitsta end selle vastu, seadke helitugevus ohutule tasemele enne, kui kuulmine kohaneb ja jätke sinna.

Ohutu helitugevuse leidmine:

- Seadke helitugevus madalale tasemele.
- Suurendage aeglaselt helitugevust, kuni kuulete seda mugavalt ja selgelt, ilma mürata.

Kuulake mõistliku aja jooksul:

- Pikaajaline heli kuulamine, isegi tavalisel ohutul tasemel, võib samuti põhjustada kuulmise kadumist.
- Kasutage seadet mõistlikult ja pidage vajalikke pause.

Tagage järgmiste juhiste järgimine kõrvaklappide kasutamisel:

- Olge hoolikas, et mitte reguleerida helitugevust, kui kuulmine kohaneb.
- Ärge keerake helitugevust valjuks nii, et Te ise kuule mis ümberringi toimub.
- Olge ettevaatlik või katkestage ajutiselt kasutamine potentsiaalselt ohtlikes olukordades.
- Ärge kasutage kõrvaklappide, kui juhite mootorsõidukit, jalgratast, rula jne. See võib põhjustada liikluses ohtliku olukorra ja on seadusevastane mitmetes riikides.



Keskkonnanalane informatsioon

CE 0560 **R&TTE Directive 1999/5/EC**

BG	✓	RO	✓	BE	✓	LT	✓	LI	✓	IS	✓	SE	✓
DK	✓	ES	✓	CZ	✓	NL	✓	AT	✓	LV	✓	SK	✓
FR	✓	UK	✓	FI	✓	PT	✓	CY	✓	MT	✓	PL	✓
HU	✓	NO	✓	GR	✓	SI	✓	EE	✓				
IT	✓	LU	✓	IE	✓	CH	✓	DE	✓				

See seade on vastavuses Euroopa Ühenduse raadio interferentsi nõuetega.

See seade on vastavuses direktiiviga 1999/5/EC.

FM raadio

Sageduste ulatus

87,5 kuni 108,00 MHz

Eelseadistuste arv

60

Signaali-müra suhe

Tavaliselt 60 dB

Häälestamise võrgustik

50kHz

RDS

Jah, kaasa arvatud RDS kellaseadistus

Antenni ühendus

IEC (75 oomi)

Plaadimängija

Toetatud plaadid

DVD, VCD, SVCD, DVD+RW, DVD-RW, DVD+R, DVD-R, Picture (JPEG) CD, DivX (Ultra) Disc, MP3 / WMA CDR / CDRW, CD (CDDA)

Toetatud plaadi mõõtmed

8 cm/ 12 cm

Video dekodeerimine

MPEG 1, MPEG 2, DivX, JPEG

Audio dekodeerimine

MP3: 112 kuni 320 kbps (samplingu kiirus: 32; 44,1; 48 kHz)

WMA: 48 kuni 192 kbps (samplingu kiirus: 44,1; 48 kHz)

RDS

Jah, PTY, PS, tekst. Kaasa arvatud RDS kellaajaseadistus

HDMI Audio tugi

Jah

USB

USB pordi tüüp

Tüüp A

Toetatud meedia

FAT, FAT-32, NTFS V 3-1

Toetatud klass

MSC ainult (MTP pole toetatud)

Mitme-jaotuse tugi

Ei, ainult esimene loetav osa

Andmebaasi tugi

Kuni 40000 laulu

HDD

Plaadi tüüp

2,5 tolli (6,4 cm)

Suurus

160GB³

Formaat

FAT32

Märkus

- ³ Saadaval olev ketta suurus on väiksem eelnevalt laaditud andmete tõttu.

Heliomadused

FullSound®

Jah (sees / väljas)

Bassi/kõrgete helide kontroll (Bass/Treble control)

+/- 10 sammu

Bassi/kõrgete helide kontroll (Bass/Treble control)

+/- 10 sammu

Otsene allikas (Direct Source) (lame)

Jah (sees / väljas)

Juhtmevaba ühendus

Wireless standard

802,11n, tagurpidi ühilduv 802.11b/g-ga

Wireless turvalisus

WEP (64 või 128 bitti)

WPA / WPA2 (8-63 tähemärki)

Sageduse ulatus

2412 – 2462 MHz (CH1-CH11) (skirta /79, /37, /55, /97)

2412 – 2472 MHz (CH1-CH13) (skirta /12, /05)

Antenn

1 x sisemine, mitmekesisuse režiim sees

Juhtmevaba turvaline häälestamine (WPS)

Jah (PBC + PIN)

Juhtmega (LAN/Ethernet)

Juhtmega standard

802.3 / 802.3 u

Kiirus

10/100 Mbit/s

Režiim

Pool/täis dupleks

Ristumise märkamine (Auto MDIX)

Jah

Märkus

- Juhtmega ja juhtmeta võrguühendusi ei saa sisse lülitada üheaegselt.

Interneti teenused

Internetiraadio

Media Library

Dekodeerimise võimed (välja arvatud plaadimängija)

MP3

8 – 320kbps (CBR / VBR)

WMA

32 – 192kbps (CBR / VBR)

WMT DRM – ND (WMA DRM – 10)

Jah, lubatud (ainult UPnP serveri puhul)

AAC (M4A)

16 – 320kbps (CBR / VBR)

PCM/ WAV

1x (1.4Mbps)

FLAC

Jah, toetatud

Ogg Vorbis

Jah, toetatud

eACC

Jah, toetatud

JPEG

Jah, toetatud (maksimaalne suurus: 7 MB)

Taasesituse nimekirja tugi (välja arvatud plaadimängija)

*.m3u, *.wpl

Jah

iTunes, Rhapsody

Jah (UPnP serveri kaudu)

Sellel seadmel on järgnev märgistus:



Klass II seadme sümbol



See sümbol tähendab seda, et sellel seadmel on topelt isolatsiooni süsteem.

Muudatused

Muudatused, mille jaoks ei ole saadud tootja nõusolekut, võivad lõpetada kasutaja loa kasutada antud seadet.

Ümbertöötlemine



Teie toode on disainitud ja toodetud kõrgkvaliteetsetest materjalidest ja komponentidest, mida saab ümber töödelda ja taaskasutada.

Kui Teie tootele on kinnitatud selline ristiga märgitud prügikasti sümbol, siis see tähendab, et toode vastab Euroopa direktiivi 2002/96/EÜ nõuetele.



Palun viige end kurssi kohalike eraldiseisvate elektriliste ja elektrooniliste toodete kogumissüsteemiga.

Palun viige end kurssi kohalike eraldiseisvate elektriliste ja elektrooniliste toodete kogumissüsteemiga.

Palun käituge vastavalt kohalikele reeglitele ja ärge visake oma vanasid elektrilisi tooteid tavalise olmeprügi hulka. Teiepoolne õige toodete äraviskamine aitab vältida võimalikke negatiivseid tagajärgi keskkonnale ja inimestele.

Informatsioon patareide kasutamise kohta

! Hoiatus

- Lekkimise oht! Kasutage ainult tootja poolt määratud patareid. Ärge kasutage samal ajal uusi ja vanu patareid. Ärge kasutage samal ajal erinevate tootjate patareid. Jälgige õiget polaarsust. Eemaldage patareid seadmest kui neid ei kasutata pikema perioodi jooksul. Hoidke patareid kuivas kohas.
- Vigastuse saamise oht: kasutage kindaid, kui käsitlete lekkivaid patareid. Hoidke patareid lastest ja lemmikloomadest eemal.
- Plahvatusoht: ärge tekitage lühist. Ärge jätke patareid kuumuse kätte. Ärge visake patareid tulle. Ärge kahjustage ega võtke patareid lahti. Ärge laadige mitte korduvlaetavaid patareid uuesti.

Patareide hävitamise informatsioon:

Teie toode sisaldab patareid, mis on vastavuses Euroopa Direktiiviga 2006/66/EC ning neid ei tohi hävitada tavalise majapidamisprügi hulgas.

Palun tutvuge kohalike nõuetega patareide kogumise kohta. Korrektnete patareide hävitamine aitab vältida kahju keskkonnale ja inimestele.

Informatsioon kaubamärgi kohta



HDMI ja HDMI logo ning High-Definition Multimedia Interface on HDMI licensing LLC kaubamärgid või registreeritud kaubamärgid.



Toodetud Dolby Laboratories litsentsiga.

Dolby ja topelt D sümbol on Dolby Laboratories kaubamärgid.



DivX® ja DivX Ultra® on DivX, Inc registreeritud kaubamärgid ja neid võib kasutada ainult litsentsi olemasolul. DivX Ultra® Certified on DivX® video taasesitamiseks suuremate funktsioonide abil ja parima rahuloluga.

DIVX VIDEO kohta: DivX, Inc on digitaalse video formaat, mis on loodud DivX, Inc poolt. See on ametlik DivX Certified seade, mis taasesitab DivX videot. Külastage kodulehte www.divx.com, et saada lisainformatsiooni ja tarkvara, et muuta oma faile DivX video formaati.

DIVX VIDEO-ON-DEMAND kohta: Selle DivX Certified® seadme peab registreerima, et taasesitada DivX Video-on-Demand (VOD) andmeid. Registreerimiskoodi saamiseks, leidke seadme menüüs DivX VOD peatükk. Külastage kodulehte vod.divx.com ning sisestage kood, et lõpetada registreerimise protsess ning saada lisainformatsiooni DivX VOD kohta.



"DVD Video" on DVD Format / Logo Licensing Corporationi kaubamärk.



Windows Media ja Windowsi logo on Microsoft Corporationi kaubamärgid või registreeritud kaubamärgid USAs ja/või teistes riikides.



Ole vastutustundlik
Austa autoriõigusi

Koopiakaitsega materjalidest, kaasa arvatud arvutiprogrammid, failid, ülekanded ja helisalvestised, loata koopiategemine on autoriõiguste rikkumine ja võib olla kriminaalkorras karistatav. Seda seadet ei tohi sellisel eesmärgil kasutada.

See seade on autoriõiguste tehnoloogiaga kaitstud, mis on kaitstud USA patentidega ja teiste Rovi Corporationi intellektuaalse omandi õigustega. Toote muutmise ja lahti võtmise on keelatud.

Üldine

AC vool (Peaseade)

230V ±10%, 50Hz (skirta /12, /05 /79)

120V ±10%, 60Hz (skirta /37)

DC vool (DVD seade)

DIN ühendaja (väljund peaseadmest)

DC vool (Kõvaketas, HDD)

5V USB vool, 900mA (väljund peaseadmest)¹

Mõõtmed

Peaseade: 251 x 251 x 142 mm (kaasa arvatud LCD)

DVD seade: 251 x 251 x 74 mm

HDD: 122 x 75 x 13 mm

Kõlarite kast: 180 x 282,9 x 295 mm

Kaal (neto)

12,5 kg (kõik esemed)

Märkus

- Kasutage kõvaketast ainult kaasas olevat USB juhet.

Voolutarbimine

Aktiivses olekus (sees)

≤ 45W

Aktiivne puhkerežiim

≤ 12W (HDD välja lülitatud)

Eco (passiivne) puhkerežiim

≤ 0.9W

Audio sisendid

Aux in (Line in)

2x Cinch

Sisendi tundlikkus

0.8V

Sisendi takistus

> 10kΩ (oomi)

Audio väljundid

Kõrvaklapid

1 x 3,5 mm pesa, 20 - 18000 Hz, 16-150 Ω

Signaali-müra suhe (kõrvaklapid)

Tüüpiliselt ≥ 85dBa (IEC)

Moonutus (kõrvaklapid)

≤ 0.1%

Audio / video väljund

(tekivad väljundid ainult plaadi taasesitamise ajal)

CVBS

1 x Cinch, 1Vpp, 75 oomi

HDMI

480i, 480p, 576i, 576p, 1080i, 1080p

Video süsteem

PAL / NTSC

Video formaat

4:3 / 16:9

Audio võimendi (digitaalne)

Väljundvõimsus

2 x 50 W (RMS) (= kokku 100W)

Sageduse vastuvõtt

20 Hz kuni 20000 Hz (±0,5 dB)

Signaali-müra suhe

Tüüpiliselt 92dB/ ≥ 93dBA

Kõlarid

Võimsus

50W (RMS)

Takistus

8Ω (Ohms)

Tundlikkus

83dB/ 1m/ W

Mõõtmed

Woofer: 5,25 tolli (13,28 cm)

Tweeter: 1,50 toll (2,53 cm)

Sageduse vastuvõtt

75 kuni 20000 Hz

13. HOOLDUS

See peatükk kirjeldab, kuidas hooldada seadet MCi8080.

Puhastamine



Märkus

- Vältige niiskust ja hõõrdumist.

- Puhastage seadet MCi8080 ainult pehme kuiva lapiga.

2. TEIE MCi8080

Palju õnne Teie ostu puhul ja teretulemast Philipsisse!

Et täielikult osa saada Philipsi poolt pakutavatest võimalustest, siis registreerige oma toode aadressil www.philips.com/welcome.

Sissejuhatus

MCi8080 seadet saab:

- Ühendada kõvakettaga (USB mass storage device);
- Ühendada olemasoleva juhtmeta/juhtmega koduvõrguga, mis koosneb arvutitest ja UPnP seadmetest;
- Ühendada olemasoleva koduse heli-videosüsteemiga, kaasa arvatud televiisor, helisüsteem ja MP3 mängija.
- Ühendada iPod/iPhone alusega.

Nende ühendustega saate:

- Taasesitada kõlaritega muusikat, mis on salvestatud kõvakettale (HDD);
- Taasesitada internetiraadiot ja *online muusikateenuseid internetist;
- Taasesitada DVD plaate televiisoris;
- Taasesitada muusikat/pilte, mis on salvestatud arvutisse/UPnP serverisse;
- Taasesitada kõlarite kaudu muusikat helisüsteemist/kaasaskantavast mängijast.
- Laadida või taasesitada oma iPodi/iPhone'i selle seadme kaudu.



Nõuanne

- *Online teenused ei ole kõikides riikides saadaval.

MCi8080 DVD-mängija toetab järgmisi plaadiformaate:



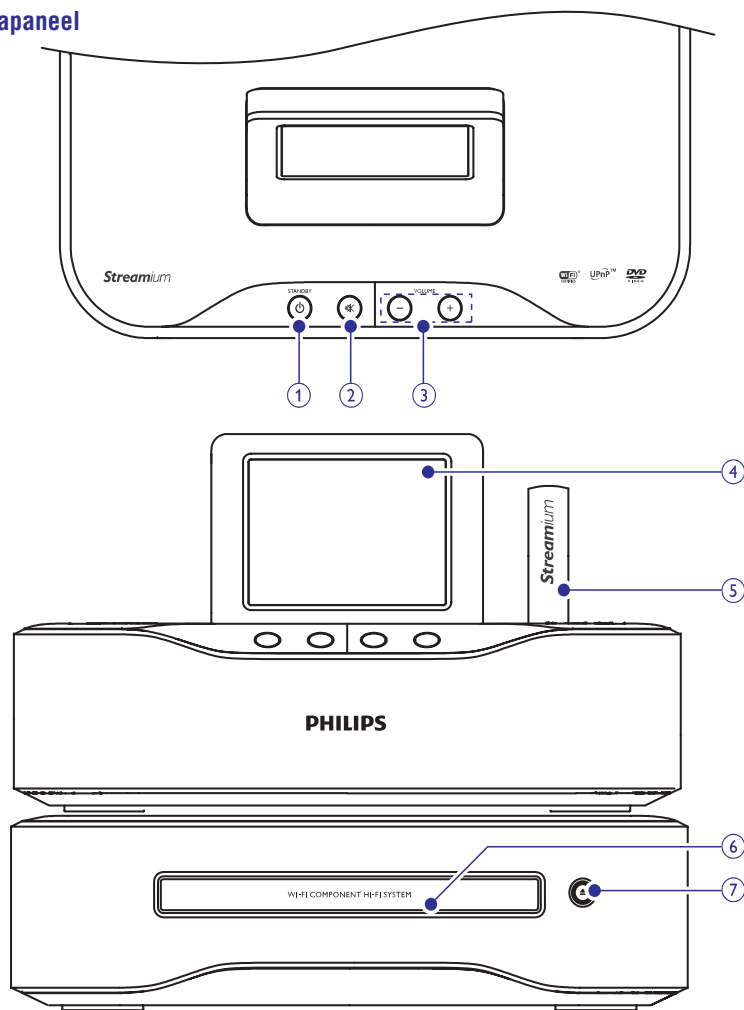
Mis kuulub varustusse?

Kontrollige üle varustuses olevad osad:

- Peaseade ja CD/DVD seade
- Kõvaketas (HDD) koos USB pesaga
- 2 kõlarit (koos ühenduskaablitega)
- Kaugjuhtimispuult patareidega
- Komposiit heli-/videokaabel
- FM T-tüüpi antenn
- AC voolujuhe
- Alus kõvakettale (HDD)
- Tarkvara (salvestatud kaasas olevale kõvakettale)
- Kiire alustamise juhend

Ülevaade

Esi- ja ülapaneeel



1. STANDBY

- Vajutage, et lülitada seadet sisse;
- Välja lülitamiseks, vajutage, et lülitada puhkerežiimi; või, vajutage ja hoidke all, et lülituda Eco puhkerežiimi.
- Demo režiimist väljumine.

2.

- Heli vaigistamine või taastamine.

3. + VOLUME -

- Helitugevuse suurendamine/vähendamine.

4. LCD ekraan

5. Wi-Fi antenn

6. Plaadisahtel

7.

- Plaadisahkli avamine või sulgemine.

- Kasutage e-mailis olevat veebilinki, et lõpetada registreerumine.



Nõuanne

- Philipsi online teenusteks hiljem sisse logimiseks kasutage e-mailis olevat linki ja salasõna.

Seadme MCI8080 registreeringu eemaldamine

Kui registreerite end www.philips.com/welcome aadressil, saate kasutada ühe seadme jaoks vaid ühte kontot (näiteks MCI8080). Iga konto jaoks saate säilitada lemmikraadiojaamad ja käsitsi lisatud jaamad.

Teiste kontode kasutamiseks registreerimiseks, peate selle konto registreeringu eemaldama.

Konto registreerimise eemaldamine

1. Valige MCI8080'l **[Settings] > [User registration] > [Unregister]**.
2. Kui küsitakse, kinnitage, et soovite alustada registreerimise eemaldamist.



Nõuanne

- Kui taasregistreerite kontot, on interneti raadiojaamad Philipsis alles.

Registreerimise informatsiooni kontrollimine

Teil on võimalik kontrollida, kas olete registreerinud MCI8080 ja millist kontot olete registreerimiseks kasutanud. Informatsiooni kontrollimiseks minge **[Settings] > [User registration] > [registration status]**.

12. SEADME MCI8080 REGISTREERIMINE PHILIPSIS

Elised

Registreerides MCI8080 aadressil www.philips.com/welcome, saate:

- Tasuta tarkvara uuendusi;
- Hallata oma lemmikraadiojaamu;
- Saada Streamiumi uudiskirju.

Märkus

- **MCI8080** registreerimiseks on vaja kehtivat e-maili aadressi.

Seadme MCI8080 registreerimine

Kasutage kehtivat e-maili aadressi, kui registreerite MCI8080 aadressil www.philips.com/welcome.

Kogu registreerimise protsessi saate lõpetada otse aadressil www.philips.com/welcome. Või kasutage e-maili aadressi, et seadmega end registreerida ning seejärel lõpetage registreerimine veebilehel, mille lingi saate oma e-mailile.

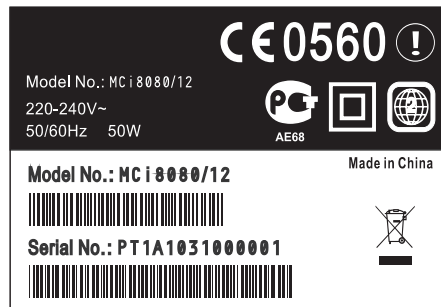
Registreerimine veebilehel

Selleks, et registreerida MCI8080 otse aadressil www.philips.com/welcome, peate registreerimise ajal sisestama alljärgneva informatsiooni:

- Kehtiv e-maili aadress kui registreerimise konto.
- Toote mudeli number.
- Toote registreerimise ID.

Toote mudeli numbriga saamiseks

- Vaadake pakendit või tootel olevaid silte. Mudelinumbri leiata alati pakendilt või toote sildilt (näiteks MCI8080, NP3700).



Toote registreerimise ID saamiseks

- Valige MCI8080'i **[Settings] > [Device ID and information]**. Vajutage korduvalt klahvile **▼**, et leida **[Product registration ID]**.

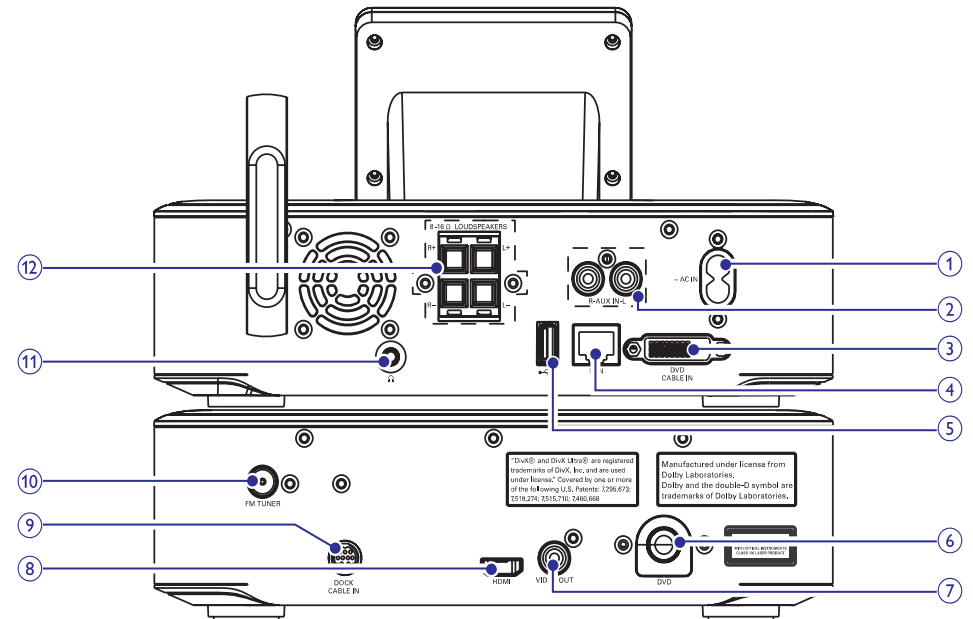
Seadmega registreerimine

Kasutage e-maili aadressi, et seadmega registreerida, seejärel lõpetage registreerimise protsess veebilehel, mille saate e-mailile.

1. Kontrollige, et MCI8080 on ühendatud internetiga.
2. Registreerimiseks www.philips.com/welcome aadressil:
 - Valige MCI8080'i **[Settings] > [User registration] > [Register now] > [Register on the device]**,
 - Kui küsitakse, sisestage oma kehtiv e-maili aadress (vaadake peatükki "Teie MCI8080" -> "Ülevaade" -> "Teksti sisestamine").
 - ↳ Peale e-maili aadressi sisestamist saate e-maili aadressilt ConsumerCare@Philips.com.

... TEIE MCI8080

Tagapaneel



1. ~ AC IN

- AC voolujuhtme jaoks.

2. AUX IN L / R

- Heli sisendpesad kaasaskantava meediamängija taasesitamiseks MCI8080 kõlarite kaudu.

3. DVD CABLE IN

- Pesa ühendamaks peaseadet CD/DVD seadmega.

4. LAN

- Ethernet kaabli jaoks, mis ühendab seadme MCI8080 juhtmeta/juhtmega koduvõrguga, kui Te tahate juhtmega ühendust juhtmeta/juhtmega koduvõrguga.

5. USB

- USB pesa kõvaketta ühendamiseks.

6. DVD CABLE OUT

- Pesa CD/DVD-seadme ühendamiseks peaseadmega.

7. VIDEO OUT

- Video väljundpesa plaadi taasesitamiseks, et ühendada varustusega kaasasolev videokaabel plaadimängijaga või standardse televisoriga.

8. HDMI

- Video väljundpesa plaadi taasesitamiseks, et ühendada HDMI kaabel (ei kuulu varustusse) plaadimängijaga või kõrgkvaliteetse televisoriga (HDTV).

9. DOCK CABLE IN

- Pesa ühendamaks iPodi/iPhone'i alus (ei kuulu varustusse).

10. FM TUNER

- Õhenduspesa varustusega kaasoleva FM antenni jaoks.

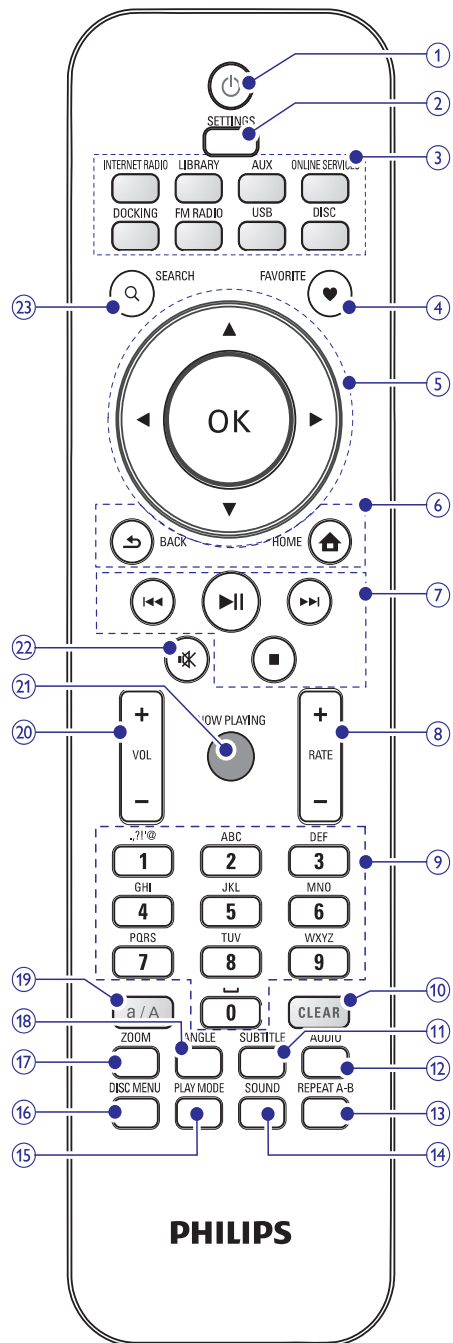
11. 3.5mm

- 3,5mm pesa kõrvaklappide jaoks.

12. LOUSPEAKERS

- Pesad ühenduskaablite jaoks, et ühendada varustusega kaasasolevad kõlarid.

Kaugjuhtimispult



1.

- Vajutage, et lülitada seadet sisse;
- Välja lülitamiseks, vajutage, et lülitada puhkerežiimi; või, vajutage ja hoidke all, et lülituda Eco puhkerežiimi.
- Demo režiimist väljumine.

2. **SETTINGS**

- Seadistusmenüüsse sisenemine.

3. **Meediaallika valimine:**

- **INTERNET RADIO:** Raadioteenused, mida pakutakse internetis;
- **LIBRARY:** Meediakogu UPnP meediaserveris;
- **AUX:** Ühendatud väline heliseade (näiteks MP3 mängija või teised kaasaskantavad muusikamängijad);
- **ONLINE SERVICES:** Toetatud muusikateenused, mida pakutakse internetis (ei ole kõikides riikides saadaval);
- **DOCKING:** Toetatud meedia ühendatud iPod/iPhone'il;
- **FM RADIO:** FM raadiojaamad, millel on RDS (Radio Data System) tugi;
- **USB:** Meediakogu arvutiga ühendatud kõvakettal;
- **DISC:** DVD/DivX/WMA/MP3 failid plaatide peal ja helifailid CD-plaatide peal.

4. **FAVORITE**

LIBRARY režiimis:

- Lugude lisamine lemmikute nimekirja.

INTERNET RADIO režiimis:

- Raadiojaama lisamine lemmikraadiojaamade nimekirja.

5.

- Navigeerimise klahvid.
- Vajutage, et liikuda menüüdes.

LIBRARY/INTERNET RADIO/USB režiimis:

- **Superscroll:** (Superscroll): valikute pikas nimekirjas vajutage ja hoidke all, et alustada kiiret kerimist. Vabastage klahv, et hüpata esimese objektini, mis algab antud tähega/numbriga.

Tehaseadistuste taastamine

Teil on võimalik taastada MCI8080 tehaseadistused. Tehaseadistused taastatakse ja Teie seadistused kustutatakse, kaasa arvatud võrgu-, heli-, ekraani, kellaaja, äratuse ja keele seadistused.

1. Valige **[Settings] > [Restore factory settings]**.

2. Kui küsitakse, valige **[Yes]**.

- ↳ Seade lülitatakse välja.
- ↳ Seade lülitatakse uuesti automaatselt sisse kui tehaseadistused on taastatud.
- ↳ Alustage esmakordse seadistamisega.

... SEADISTUSED

- Või vajutage kaugjuhtimispuldil klahvi **SETTINGS**, et siseneda **[Settings]** menüüsse.
2. Ühendage **MCi8080** nagu tegite esmakordsel seadistusel (vaadake peatükki "Esmakordne seadistamine" -> "Koduvõrguga ühendamine").

Seadme nimetamine

Funktsiooni **[Device name]** abil on Teil võimalik määrata seadmele nimi või seda muuta. Ühendatud UPnP serveris/kliendis leiata MCi8080 nimega.

1. Valige kodulekraanil **[Settings] > [Network settings] > [Device name]**.
2. **[Device name]** menüüs vajutage klahvile ◀ / ▶, et valida sisendi asukoht; vajutage korduvalt klahvile ▲ / ▼, et valida soovitud tähed.

USB jagamine

Kui Te ühendate **MCi8080** koduvõrguga, võib ühendatud kõvaketas funktsioneerida kui võrgus jagatud kõvaketas. Kõvaketta sisu võib taasesitada või jagada arvutite vahel või UPnP seadmete vahel, mis on samuti ühendatud võrguga:

- Jagamise lubamine või keelamine: Valige **[Settings] > [Network settings] > [USB sharing]**. Vajutage klahvile **OK**, et lülitada jagamine sisse või välja.

Asukoht ja ajavöönd

Teil on pärast esmakordset seadistust võimalik muuta valitud asukohta ja ajavööndit, kui kolite uude asukohta või ajavööndisse.

Vastavalt valitud asukohale ja ajavööndile saab MCi8080.

- Määrata kellaaega automaatselt internetist (vaadake peatükki "Seaded" -> "Kuupäev ja kellaaeg").
- Eelseadistada interneti raadiojaamu automaatselt.

Keel

Teil on pärast esmakordset seadistust võimalik muuta valitud keelt valides **[Settings] > [Language]**.

Informatsioon seadme kohta

Valige kodulekraanil **[Settings] > [Information]**. Te saate näha informatsiooni MCi8080 kohta, kaasa arvatud mudeli numbrit, nime, mida näidatakse UPnP serveris/kliendis, toote registreerimise ID, tarkvaraversiooni ja võrguseadistusi.

Tarkvarauuenduste kontrollimine

MC8080'ga saate kontrollida, kas tarkvarauuendusi on. Kui Te olete nõustunud tingimustega, algab tarkvara uuenduste alla laadimine ja installeerimine automaatselt.

1. Kontrollige, et MCi8080 oleks internetiga ühenduses.
2. Valige kodulekraanil **[Settings] > [Check for software upgrades]**.

Demo režiim

Pärast esmakordset seadistamist on Teil võimalik vaadata demo uuesti.

1. Valige kodulekraanil **[Settings] > [Demo mode]**.
↳ Demo taasesitamine algab.
2. Demo taasesitamiseks lahkumiseks vajutage klahvile ⏪.

... TEIE MCi8080

DISC režiimis:

- Albumi valimine (MP3/WMA/CD-plaatide puhul).



FM RADIO režiimis:

- Vajutage ja hoidke all, et alustada automaatset järgmise jaama otsingut;
- Vajutage korduvalt, et täppishäälestada.

OK

- Valiku kinnitamine.

6.

- **HOME:** Peamenüüsse naasmine.



- **BACK:** Eelmisesse menüüsse naasmine.

7.

- Otsing taasesitamise ajal.

LIBRARY/USB/DISC režiimis:

- Vajutage, et liikuda eelmise/järgmise peatüki/loo juurde.



- Taasesitamise alustamine/ajutine peatamine/taastamine;

LIBRARY/USB režiimis:

- Vajutage, et mängida tervet failikausta (SuperPlay™).



- Taasesitamise katkestamine.
- Demo režiimist lahkumine.

8. **+ RATE -**

- **ONLINE SERVICES** režiimis: Hetkel taasesitatava muusika reitingu* suurendamine/vähendamine.

9. **Tähe- ja numbriklahvid**

- Teksti sisestamiseks

INTERNET RADIO/FM RADIO režiimis:

- Vajutage ja hoidke raadio mängimise menüüs all numbriklahve, et salvestada antud raadiojaam samasse kohta kui eelsalvestatud raadiojaam.

LIBRARY/INTERNET RADIO/USB režiimis:

- **Hüpe** (Quickjump): valikute pikas nimekirjas, mis on sorteeritud tähestikulises järjekorras, vajutage üks kord või mitu korda klahvi, et valida täht ning hüpata esimese objektini, mis algab selle tähega.

10. **CLEAR**

- Vajutage, et kustutada eelmine sisestus;
- Vajutage ja hoidke all, et kustutada kõik sisestused.

11. **SUBTITLE**

- **DISC** režiimis: Subtiitrite keele valimine (ainult videoplaatide puhul).

12. **AUDIO**

DISC režiimis:

- Stereo, mono-left (vasak), mono-right (parem) ja mix-mono kanali vahel valimine (ainult VCD plaatide puhul);
- Audiokeele valimine (ainult DVD ja DivX plaatide puhul).

13. **REPEAT A-B**

- **DISC** režiimis: Kindla lõigu kordamine loo/plaadi raames.

14. **SOUND**

- Heliseadete valimine.

15. **PLAY MODE**

- Korduvesituse ja juhuvesituse vahel valimine.

16. **DISC MENU**

DISC režiimis:

- Plaadimenüüsse sisenemine või väljumine.

17. **ZOOM**

- **DISC** režiimis: Video- või pildifailide suurendamine või suurendamise vähendamine CD-plaatidel.

18. **ANGLE**

- **DISC** režiimis: Kaameranurga valimine (videoplaatide ja CD-plaatide pildifailide puhul).

19. a/A

- Vajutage, et lülitada suurte ja väikeste tähtede vahel;
- **FM RADIO** režiimis: Vajutage raadiojaamade nimekirjas sellele klahvile, et muuta raadiojaama nime.

20. + VOL -

- Helitugevuse suurendamine/vähendamine.

21. NOW PLAYING

- Taasesitamise ekraanile naasmine.

22. 𐀀

- Helitugevuse vaigistamine/taastamine.

23. SEARCH

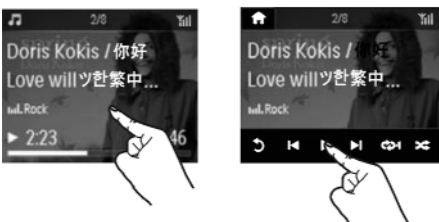
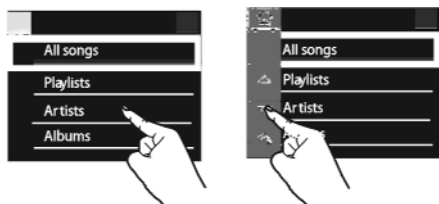
- Vajutage, et alustada otsingut/lehitsemist tähe- või numbrisendi alusel.

Märkus

- *Muusika reiting on saadaval ainult muusikateenuste puhul, mis toetavad reitingut. Teenus ei ole kõikides riikides saadaval.

Puute-ekraan (Touch screen)

Seadmel MCI8080 on olemas puute-ekraan.

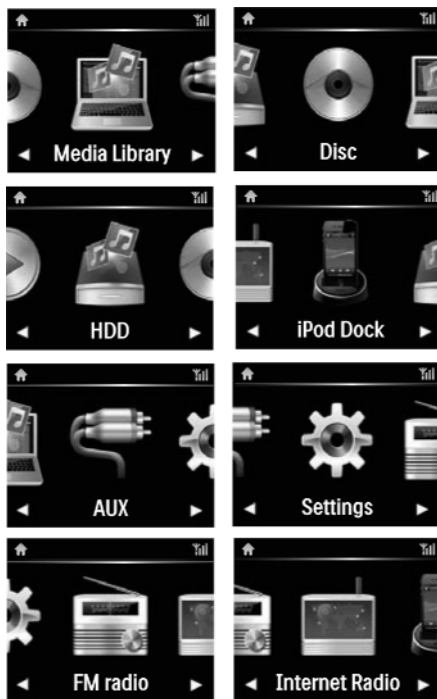


- Vajadusel puudutage ekraani, et vaadata funktsiooniklahve;
- Puudutage klahvi, et valida vastav funktsioon;
- Puudutage valimiseks valikuvarianti.

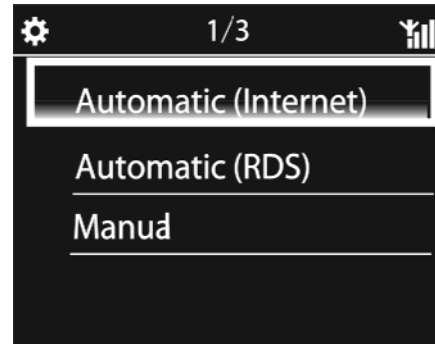
Kodulekraan (Home screen)

Kui esmakordne seadistamine on lõppenud, kuvatakse Teile MCI8080 kodulekraan.

Kui esmakordne seadistamine on lõppenud, kuvatakse Teile MCI8080 kodulekraan.



Teil on võimalik valida kodulekraanilt soovitud muusikaallikas või siseneda [Settings] (seaded) menüüsse.



Nõuanne

- Vastavalt asukohale ja ajavööndile, mille valite, saab seade kellaaega määrata ja muuta seda online teenusega internetis.
- Et vaadata ja muuta asukohta ning ajavööndit, minge [Settings] > [Location and time zone].

FM RDS raadiojaama ajasignaali kaudu

1. Vajadusel lülitage seadmel FM raadio sisse.
 - Veenduge, et FM antenn on üigesti ühendatud (vaadake peatükki "FM antenni ühendamine" leheküljel 23).
2. Salvestage esimesele eelsalvestatud raadiojaama kohale FM RDS raadiojaam, mis edastab ajasignaali.
3. Valige kodulekraanil [Settings] > [Clock settings] > [Date and time].
 - Või vajutage kaugjuhtimispuldil klahvi **SETTINGS**, et siseneda [Settings] menüüsse.
4. [Date and time] menüüs valige [Current date and time] > [Automatic (RDS)].
 - ↳ Seade otsib automaatselt esimest eelsalvestatud raadiojaama.
 - ↳ Kellaaeg määratakse vastavalt raadiojaama signaalile.

Manuaalsed seadistused

1. Vajaduse korral lülitage seade sisse.
2. Valige kodulekraanil [Settings] > [Clock settings] > [Date and time].
 - Või vajutage kaugjuhtimispuldil klahvi **SETTINGS**, et siseneda [Settings] menüüsse.
3. [Date and time] alt valige [Current date and time] > [Manual].
4. Kellaaja ja kuupäeva sisestamiseks:
 - Vajutage klahvile ◀ või ▶, et valida sisendi asukoht.
 - Sisestage soovitud numbrid, vajutades numbriklahve.
 - Vajutage kinnitamiseks klahvile **OK**.
 - Saate vajutada ka korduvalt klahve ▲ või ▼ või vajutada ja hoida all klahve ▲ või ▼, kuni soovitud numbrid kuvatakse.

Kuupäeva ja kellaaja formaadi määramine

Valige, kuidas kellal kuupäeva ja kellaega kuvatakse.

1. Järgige juhiseid 1-2 peatükis "Manuaalsed seadistused".
2. [Date and time] all minge [Time format] (kellaaja formaat) või [Date format] (kuupäeva formaat), et teha valikud.

Võrguseadistused

Võrgu loomine

Pärast esmakordset seadistust saate muuta viisi, kuidas **MCI8080** ühendub koduvõrguga:

- Vahetage erinevate ühendusviiside vahel (juhtmevaba või juhtmega, automaatne või manuaalne).
 - Vahetage erinevate ruuterite vahel. Selleks tehke alljärgnevat:
1. Valige kodulekraanil [Settings] > [Network settings] > [Setup network].

... SEADISTUSED

Loo või internetiraadio taasesitamise järgmise äratushelinana

1. Veenduge, et olete valinud **[Music]** funktsiooni nagu mainitud sammus 3.
2. Enne kui lülitate MCi8080 aktiivsesse puhkerežiimi.
 - Valige **[Media Library]** ja valige ning taasesitage soovitud lugu.
 - Või valige **[Internet radio]** ja häälestuge soovitud raadiojaamale.

Äratuse kasutamine

Valitud äratuse ajal hakkab alarm helisema, hakatakse taasesitama muusikat või mängima internetiraadiot.



Märkus

- Äratus heliseb ka siis, kui olete MCi8080 lülitanud aktiivsesse puhkerežiimis või Eco puhkerežiimi.
- Kui MCi8080 ei saa ühendada muusikakogu või internetiraadioga, hakkab nende asemel helisema alarm.
- MCi8080 heli taastatakse, kui see on siiani summutatud olnud.
- Äratus kostub suuremal helitugevusel, kui helitugevus on miinimumist väiksemaks pandud.

Äratuse kinni panemine

- Vajutage ükskõik mis nuppu seadmel või kaugjuhtimispuldil (välja arvatud helitugevuse nuppe).
 - ↳ Äratus kostub jälle 15 minuti pärast. Äratuse ikoon jääb ekraanile.

Äratuse lõpetamiseks

- Vajutage ja hoidke all klahvi  või .
 - ↳ Äratus on lõpetatud. Äratuse ikoon kaob ekraanilt.
 - ↳ Äratus heliseb uuesti järgmisel päeval.

Äratuse välja lülitamine

- Minge **[Settings]** > **[Clock settings]** > **[Alarm]**, valige **[Alarm off]** ja vajutage kaugjuhtimispuldil klahvile **OK**.

Unetaimer

Unetaimeri abil saab MCi8080 automaatselt välja lülitada peale määratud aja möödumist.

Ajaperioodi määramiseks

1. Valige kodulekraanil **[Settings]** > **[Clock settings]** > **[Sleep timer]**.
 - Või vajutage kaugjuhtimispuldil klahvi **SETTINGS**, et siseneda **[Settings]** menüüsse.
2. Tehke oma valik ning vajutage klahvile **OK**, et lülitada see sisse.

Kuupäev ja kellaaeg

Kuupäeva ja kellaaega saab määrata nii automaatselt kui ka manuaalselt.

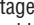
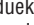
Automaatne seadistus

Automaatseks kellaaaja seadistamiseks kasutage online teenust internetis või FM RDS raadiojaama signaali.

Interneti võrguteenuse kaudu

1. Vajadusel lülitage seade sisse.
 - Kontrollige, et seade on ühendatud koduvõrgu ja internetiga.
2. Valige kodulekraanil **[Settings]** > **[Clock settings]** > **[Date and time]**.
 - Või vajutage kaugjuhtimispuldil klahvi **SETTINGS**, et siseneda **[Settings]** menüüsse.
3. **[Date and time]** alt valige **[Current date and time]** > **[Automatic (Internet)]**.
 - ↳ Seade alustab automaatselt kellaaaja seadistamist läbi interneti.
 - ↳ Kui seadistus on tehtud, kuvatakse teade.

... TEIE MCi8080

- Puudutage kodulekraanil sümboleid  / , et navigeerida ikoonide vahel. Valiku tegemiseks puudutage soovitud ikooni.



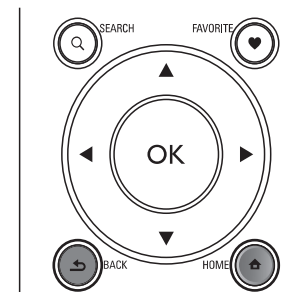
- Või vajutage kaugjuhtimispuldil klahvile  /  / **OK**, et valida soovitud allikas.

Elmisele ekraanile naasmiseks,

- Vajutage klahvile  **BACK**.

Kodulekraanile naasmiseks,

- Vajutage klahvile  **HOME**.




Taasesitamise ekraan

LIBRARY/INTERNET RADIO/ONLINE SERVICES režiimis ilmub taasesitamise leheküljel siis, kui taasesitamine algab.



Tehke järgnevat, et navigeerida taasesitamise ajal menüüs:

1. Vajutage kaugjuhtimispuldil klahvi  ja kasutage seejärel navigatsiooniklahve.
2. Taasesitamise leheküljele naasmiseks vajutage klahvile **NOW PLAYING**.

Nõuanne

- Taasesitamise leheküljel saate kasutada ka klahve  ja , et valida lugu.

Teksti sisestamine

Selleks, et sisestada teksti ja sümboleid, on Teil võimalik:

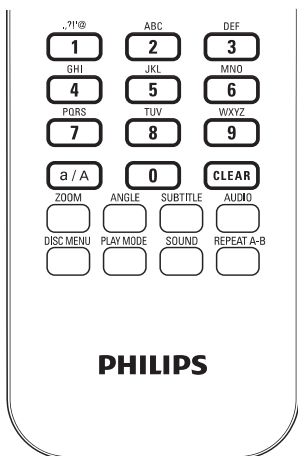
- Puudutada tekstilahtrit ja sisestada tekst ning sümboleid otse hüpik-klaviatuuri abil.
- Vajutada vastavaid tähe- ja numbriklahve kaugjuhtimispuldil.

Teksti sisestamine kaugjuhtimispuldi abil

- Selleks, et sisestada teksti/numbreid/sümboleid, mis on sama klahvi peal, vajutage kergelt ja korduvalt vastavale klahvile.

English		
	abc...	ABC...
1	1.,?!'@- :;/'#\$%& ())*+<=>[N]^`{ }~	1.,?!'@- :;/'#\$%& ())*+<=>[N]^`{ }~
2	abc2	ABC2
3	def3	DEF3
4	ghi4	GHI4
5	jkl5	JKL5
6	mno6	MNO6
7	pqrs7	PQRS7
8	tuv8	TUV8
9	wxyz9	WXYZ9
0	_0	_0

- Selleks, et sisestada sümboleid, vajutage korduvalt klahvile [1].
- Selleks, et sisestada tühi, vajutage klahvile [0].
- Selleks, et lülitada suurte ja väikeste tähtede vahel, vajutage klahvile [a/A].
- Selleks, et kustutada eelmine tähemärk, vajutage klahvile [CLEAR].
- Selleks, et kustutada kõik sisendid, vajutage ja hoidke all klahvi [CLEAR].



Русский		
	абв...	АБВ...
1	1.,?!'@- :;/'#\$%& ())*+<=>[N]^`{ }~	1.,?!'@- :;/'#\$%& ())*+<=>[N]^`{ }~
2	абвг2abc	АБВГ2ABC
3	дежз3def	ДЕЖЗ3DEF
4	ийкл4ghi	ИЙКЛ4GHI
5	мноп5jkl	МНОП5JKL
6	рсту6mno	РСТУ6MNO
7	фхц7pqrs	ФХЦ7PQRS
8	шщъы8tuv	ШЩЪЫ8TUV
9	ьэюя9wxyz	ЬЭЮЯ9WXYZ
0	_0	_0

Other Languages		
	abc...	ABC...
1	1.,?!'@- :;/'#\$%& ())*+<=>[N]^`{ }~	1.,?!'@- :;/'#\$%& ())*+<=>[N]^`{ }~
2	abc2ääääääæ	ABC2AAAAAAÆ
3	def3ëëëë	DEF3ÉÉÉÉ
4	ghi4iïïï	GHI4IÏÏÏ
5	jkl5	JKL5
6	mno6ñóóóóø	MNO6ÑÓÓÓÓ
7	pqrs7ß	PQRS7ß
8	tuv8úúúú	TUV8ÚÚÚÚ
9	wxyz9	WXYZ9
0	_0	_0

Albumi kujunduse (Album Art) sisse lülitamiseks

- Valige kodulekraanil [Settings] > [Album Art]. Või vajutage kaugjuhtimispuldil klahvi **SETTINGS**, et siseneda [Settings] menüüsse.
 - Valige [Album Art] ja vajutage klahvile **OK**, et lülitada see sisse või välja.
- Kui [Album Art] on sisse lülitatud:
↳ Lugude nimekirjas ilmub albumi kujundus pispildina vastava loo ees.



↳ Loo taasesitamise ajal kuvatakse albumi kujundust kogu ekraani ulatuses tagataustana.



Klahvitoonid (Clicker sound)

MCI8080 võib tekitada heli iga kord, kui Te vajutate mõnele kaugjuhtimispuldil klahvile. Teil on võimalik klahvitoonid sisse või välja lülitada valides [Settings] > [Clicker sound].

Kellaaja seadistused

Äratus

Äratus määramine

- Kontrollige, et olete seadistanud kellaaja (vaadake peatükki "Seadistused" -> "Kuupäev ja kellaeg").
- Valige kodulekraanil [Settings] > [Clock settings] > [Alarm].
 - Või vajutage kaugjuhtimispuldil klahvi **SETTINGS**, et siseneda [Settings] menüüsse.
- Äratus heliallika määramiseks:
 - Valige [Music] (muusika);
 - Äratus ajal taasesitatakse viimasena taasesitatud lugu või lülitatakse sisse viimasena mängitud interneti raadiojaam.
 - Valige [Buzzer] (alarm);
 - Äratus ajal hakkab alarm helisema.
- Äratus aja määramiseks:
 - Vajutage ja hoidke all klahvi ▲ / ▼ või vajutage korduvalt klahvile ▲ / ▼, kuni jõuate soovitud numbriteni. Vajutage kinnitamiseks klahvile **OK**.
 - Või sisestage soovitud numbrid kaugjuhtimispuldil numbriklahvide abil.
 - Äratus ikoon ▲ kuvatakse ekraanil.

Nõuanne

- Teistes keeltes (kui inglise keel) võivad tähed klahvidel olla erinevad.

Ekraani seadistused

Heledus

Teil on võimalik kohandada MCi8080 ekraani heledust. Nagu soovite süttib ekraan, tumeneb või lülitub välja, kui MCi8080 lülitatakse sisse või aktiivsesse puhkerežiimi.

- Tehke oma valik **[Settings]>[Display settings]>[Brightness when on]** (eredus, kui sisse lülitatud) või **[Brightness when on standby]** (eredus kui puhkerežiimis) vahel ja vajutage klahvile **OK**.

Taustapilt (wallpaper)

MCi8080 menüüdes on võimalik määrata ekraani taustapilt (wallpaper).

Taustapildi määramiseks

1. Valige ja vaadake MCi8080 seadmel ühte pilti.
2. Vajutage kaugjuhtimispuldil **SETTINGS** ja valige **[Settings] > [Display settings] > [Wallpaper]**.
3. **[Wallpaper]** menüüs valige **[Current picture]**.
↳ Antud pilt määratakse tasutapildiks.

Ekraanisäästja (Screensaver)

Kui MCi8080 lülitatakse aktiivsesse puhkerežiimi, lülitatakse ekraanisäästja sisse.

Kui antud funktsioon on sisse lülitatud, kuvatakse valitud ekraanisäästja. Kellaaega kuvatakse ekraani paremas alumises nurgas.

Vaikimisi ilmub kellaaeg ekraanisäästjana.

Ekraanisäästja määramine

1. Valige ja vaadake MCi8080 seadmel ühte pilti.
2. Vajutage kaugjuhtimispuldil **SETTINGS** ja valige **[Settings] > [Display settings] > [Screen saver]**.
3. **[Screen saver]** menüüs valige **[Current picture]**.
↳ Antud pilt määratakse ekraanisäästjaks.

Slaidiesitluse seaded

Slaidiesitluse režiimis on Teil võimalik vaadata ükskhaaval pilte.

Slaidiesitluse taasesitamise režiimi valimiseks

1. Valige koduekraanil **[Settings] > [Slideshow settings]**.
Või vajutage kaugjuhtimispuldil klahvi **SETTINGS**, et siseneda **[Settings]** menüüsse.
2. Valige üks järgnevatest esitamise režiimidest. Vajutage **OK**, et lülitada režiim sisse või välja.
↳ **[Repeat]**: Kõiki pilte esitatakse korduvalt.
↳ **[Shuffle]**: Kõiki pilte esitatakse juhuslikus järjekorras.

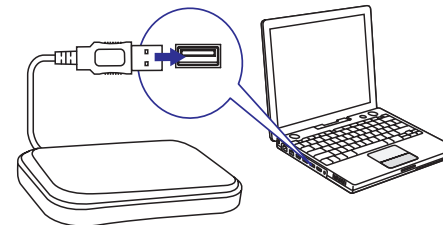
Iga pildi kuvamise aja määramine

1. Valige koduekraanil **[Settings] > [Slideshow settings] > [Time per slide]**.
 - Või, vajutage kaugjuhtimispuldil klahvi **SETTINGS**, et siseneda **[Settings]** menüüsse.
2. **[Time per slide]** menüüs valige soovitud ajakestus.

Albumi kujundus

Albumi kujundus (pilt CD/albumi esikaanel) on vahel muusika allalaadimisel saadaval. Mõne meedia haldamise tarkvaraga on võimalik albumi kujundust lisada loole. Lülitades funktsiooni **[Album Art]** sisse ja välja, saate valida, kas soovite näidata CD/albumi esikaane pilti antud loo puhul.

Kõvaketta (HDD) ühendamine arvutiga



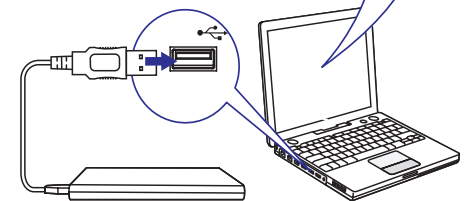
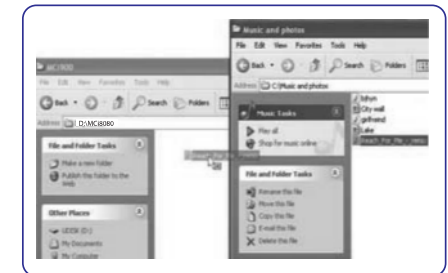
Varustusega kaasasolev kõvaketas (HDD) sisaldab PC/Mac tarkvara **MCi8080** jaoks (**Media Browser/TwonkyMediaServer**), videoõpetust, kasutusjuhendit ja muud informatsiooni MCi8080 kohta, mis võib Teile kasulik olla.

- Ühendage varustusega kaasas olev kõvaketas arvutiga.
↳ Oodake kuni HDD tuvastatakse arvuti poolt.

MCi8080 failide kopeerimine arvutisse

1. Leidke arvutist **[My Computer]** või **[Computer]**.
 - Leidke arvutist **MCi8080** kõvaketas;
 - Leidke arvutist asukoht, kuhu soovite salvestada **MCi8080** failid kõvakettalt.
2. Vedage "MCi8080" kaust kõvakettalt soovitud asukohta arvutis.

Meediafailide kopeerimine kõvakettale



Teil on võimalik kanda muusikafaili/pilte arvutist üle kõvakettale. Samas saab ka taasesitada muusikat ja pilte **MCi8080** kaudu.

1. Leidke arvutist **[My Computer]** või **[Computer]**.
 - Leidke arvutist **MCi8080** kõvaketas;
 - Leidke soovitud muusikakaust.
2. Vedage oma arvutist muusika-/pildikaustast kõvakettale muusika-/pildifaili.

* Nõuanne

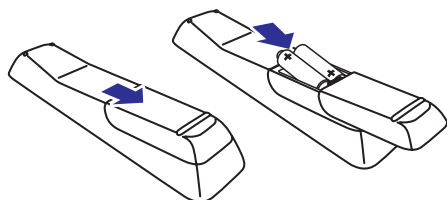
- Kopeerige meediafailid kõvakettale sõltumata kausta struktuurist.
- Muusika-/pildifailide üleandmine võib võtta aega. Te võite jätkata järgmiste sammudega, et kanda muusikat või pilte kõvakettale üle.

Patareide sisestamine kaugjuhtimispulsti

! Hoiatus

- Plahvatuse oht! Hoidke patareid eemal kuumusest, päikesekiirgusest ja tulest. Ärge kunagi visake patareid tulle.
- Risk vähendada patarei eluiga! Ärge kunagi kasutage erineva tootja või erinevat tüüpi patareid.
- Risk kahjustada toodet! Kui kaugjuhtimispulsti ei kasutata pikema perioodi jooksul, eemaldage patareid.

1. Avage patarei sahtel.
2. Sisestage AAA R03 tüüpi patareid õigete polaarsustega (+/-) nagu näidatud.
3. Sulgege patarei sahtel.



Taasesitamise seaded

Kui Te taasesitate muusikat, saate valida korduvesituse, juhuvesituse või üksikaaval esituse. Valige soovitud režiim.

Taasesitamise režiimi valimine

Enne muusika esitamist või selle esitamise ajal:

- Valige kodulekraanil **[Settings]** > **[Play mode]**; või
- Valige kaugjuhtimispuldil klahvile **PLAY MODE**.
 - ↳ – Kaustas kõikide lugude korduvalt taasesitamine;
 - ↳ – Loo korduv taasesitamine;
 - ↳ – Kõikide kaustas olevate lugude esitamine juhuslikus järjekorras.

Heliseadistused

MCi8080'l saab valida erinevaid heliseadistusi **[Settings]>[Sound settings]**.

1. Valige kodulekraanil **[Settings]>[Sound settings]**.
 - Või vajutage kaugjuhtimispuldil klahvile **SETTINGS**, et siseneda **[Settings]** menüüsse.
2. Valige valik. Vajutage **OK**, et lülitada see sisse või välja.

Või

Vajutage kaugjuhtimispuldil klahvile **SOUND**, et siseneda heliseadistuste menüüsse.

 - Heliseadete menüüst väljumiseks vajutage klahvile **BACK**.

Bassihelid ja kõrged toonid (Bass / treble)

Kasutage funktsiooni **[Bass / treble]**, et muuta madalate (bass) või kõrgete (treble) toonide vahemikku.

1. Valige kodulekraanil **[Settings]** > **[Sound settings]** > **[Bass / treble]**.
 - Vajutage kaugjuhtimispuldil klahvile **SOUND**, et siseneda heliseadete menüüsse.
2. Vajutage korduvalt klahvile , et suurendada/vähendada taset.

- Vajutage klahvile **CLEAR**, et valida neutraalne tase.

Täielik heli (FullSound)

[FullSound] funktsioon taastab helidetalleid, mis kaovad muusika kokkupakkumise tulemusena (näiteks MP3, WMA puhul).

- Lülitage funktsioon sisse või välja valides **[FullSound]** **[Setting]** > **[Sound settings]** valiku all.

Otsene allikas (Direct Source)

[Direct source] funktsiooniga saate MCi8080 heliefektid välja lülitada, kaasa arvatud **[FullSound]** ja **[Bass / Treble]**.

Seega taasesitatakse muusikat algsel viisil, ilma MCi8080 heliefektideta.

- Lülitage **[Direct Source]** funktsioon sisse valides **[Settings]** > **[Sound settings]**.



Nõuanne

- Kui **[Direct Source]** funktsioon on sisse lülitatud, saate muuta helitaset ning **[Balance]** (tasakaal) funktsiooni.
- Heliefektid säilitatakse ja lülitatakse uuesti sisse kui **[Direct Source]** funktsioon on välja lülitatud.

Heli tasakaal (Balance)

[Balance] funktsiooniga saate parandada muusika kuulamise kogemust muutes vasaku ja parema helikanali erinevust.

1. Valige kodulekraanil **[Settings]** > **[Sound settings]** > **[Balance]**.
 - Või, vajutage kaugjuhtimispuldil klahvile **SOUND**, et siseneda heliseadete menüüsse.
2. Vajutage korduvalt klahvile , et suurendada/vähendada väljundit vasakust/paremast helikanalist.
 - Vajutage kaugjuhtimispuldil klahvile **CLEAR**, et taastada võrdne väljund vasakust/paremast helikanalist.

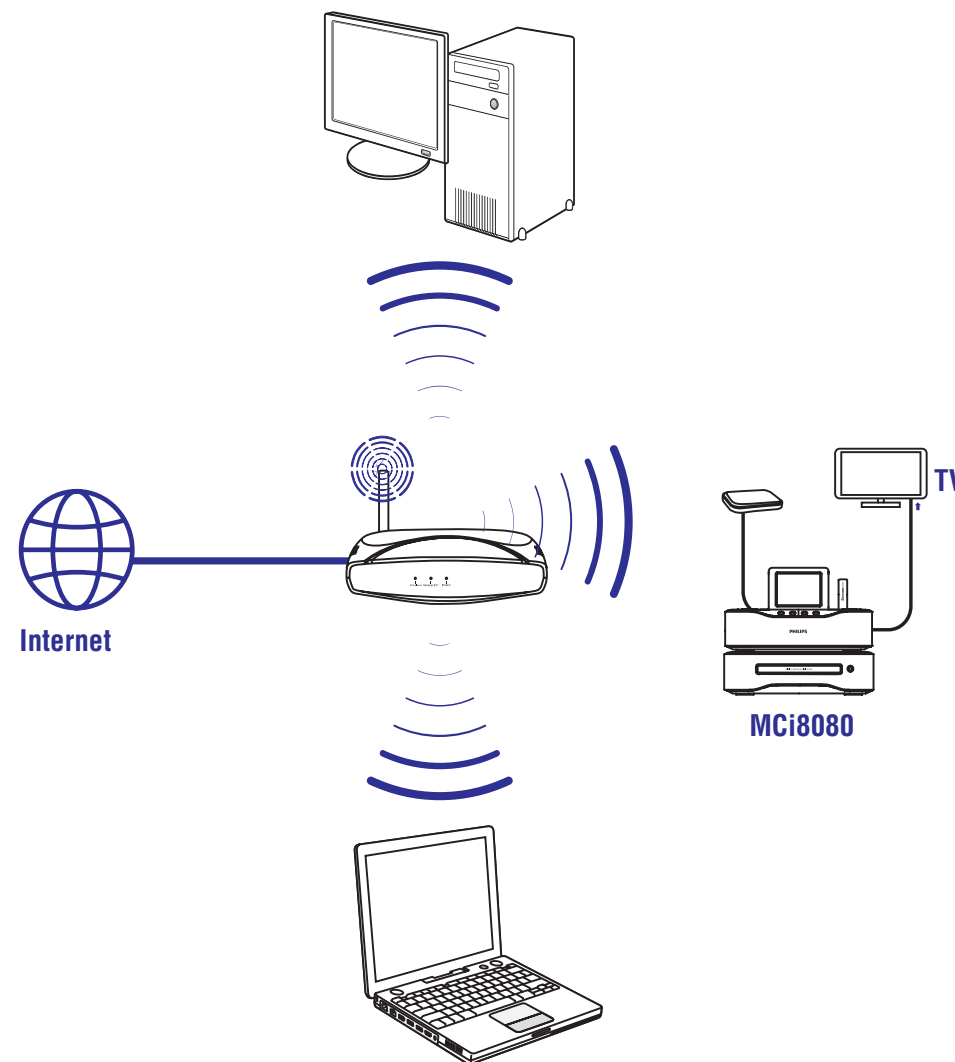
10. TAASESITAMINE VÄLISELT HELISEADMELT

MCi8080 võimaldab taasesitada muusikat välistelt audioseadmetelt (näiteks kaasaskantavad meediamängijad) läbi MCi8080 kõlarite. Selleks tuleb kasutada **AUX IN L/R** pesa ja **AUX** režiimi.

Kaasaskantavalt audioseadmel taasesitamine

1. Kontrollige, et kaasaskantav audioseade on korralikult ühendatud MCi8080'ga (vaadake peatükki "Ühendamine" -> "Välise audioseadme ühendamine").
2. Valige MCi8080 peal **AUX** režiim.
 - Koduekraanil valige **[AUX]**.
 - Või, vajutage kaugjuhtimispuldil klahvile **AUX**.
3. Alustage kaasaskantaval audioseadmel muusika taasesitust.
 - Muusika taasesituseks saate kasutada MCi8080 heliseadistusi (vaadake peatükki "Seaded" -> "Heliseadistused").

4. SEADME PAIGALDAMINE

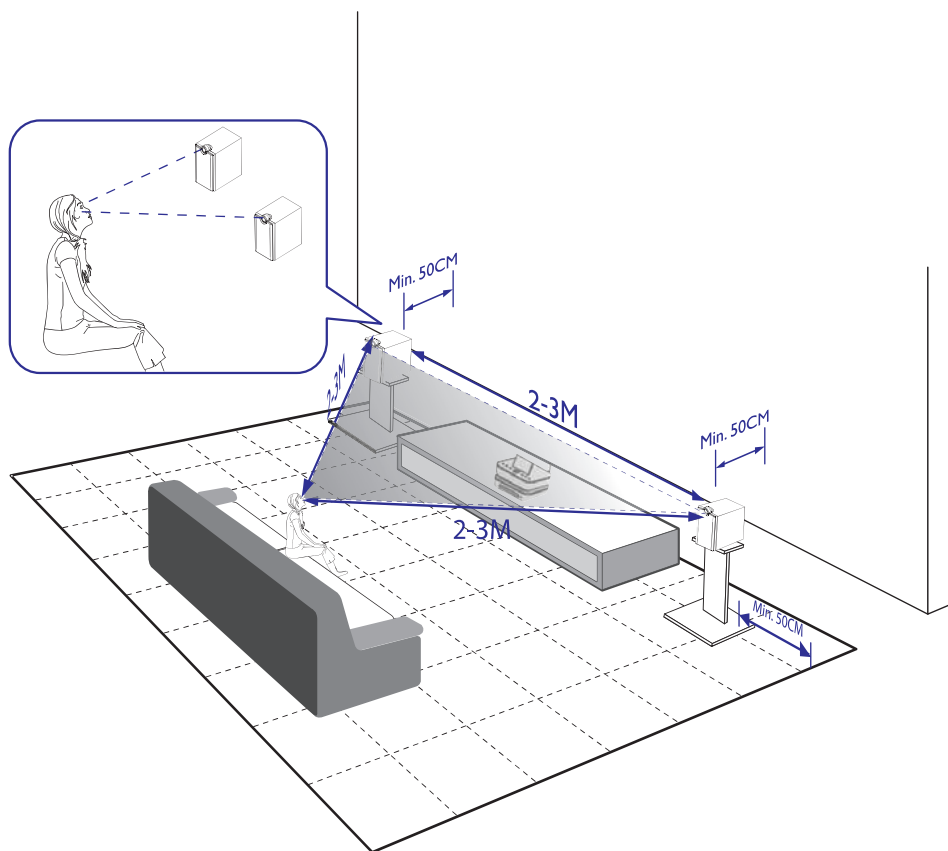


- Asetage MCi8080 televiisori lähedale, et kasutada plaadimängijat.
- Hea Wi-Fi vastuvõtu saavutamiseks asetage seade ruuteri/interneti juurdepääsupunkti (ei kuulu varustusse) lähedusse.
- Magnetilise interferentsi või soovimatu müra vältimiseks ärge asetage seda seadet või kõlareid teiste kiirgavate seadmete lähedusse.

Märkus

- Ärge asetage seda seadet kinnisesse kohta.
- Paigaldage see seade vooluvõrgu lähedusse, kus voolupistikule on lihtne juurde pääseda.

Kõlarite paigaldamine



Parima kuulamiskogemuse saavutamiseks:

- Asetage kõlarid kõrva kõrgusele vähemalt 50 cm kaugusele tagumisest seinast.
- Asetage kõlarid kõlarite alusele, et saavutada parim tulemus.
- Asetage kõlarid 2-3 meetri kaugusele teineteisest, kahest kõlarist ja Teise kuulamiskohast, et moodustuks võrdkülgne kolmnurk.
- Asetage kõlarid nii, et esiosa oleks suunatud Teie kuulamiskoha suunas.

- Ärge asetage kõlareid riulite vahele, kuna see põhjustab takistust kõlaritele.

Nõuanne

- Alternatiivselt võite asetada kõlarid põrandale või ülemisele riulile, kuigi see ei ole väga soovitatav.
- Asetades kõlarid 50 cm kaugusele tagumisest seinast, saate muuta bassihelisid paremaks ja parandada kuulamiskogemust.

RDS (Raadio infosüsteem)

RDS (raadio infosüsteem) on teenus, mis võimaldab FM jaamadel näidata lisainformatsiooni.

Automaatselt raadiojaamade häälestamise ajal salvestatakse RDS raadiojaamad nimekirja algusesse.

Kui häälestate RDS raadiojaamale, saate näha alljärgnevat informatsiooni ekraanil:

- Jaama nimi;
- Programmi tüüp, näiteks uudised, sport ja popmuusika;
- Sagedus;
- Muutuv tekst (RDS tekst), kui saadaval.

RDS funktsiooni kasutamine kellaaja seadistamiseks

Märkus

- Kui Te kasutate RDS funktsiooni kellaaja seadistamiseks, veenduge, et RDS raadiojaam edastab ajasignaali.

1. Valige kodulekraanil **[Settings] > [Clock settings] > [Date and time]**.
 - Selleks, et siseneda [Settings] menüüsse, võite vajutada ka kaugjuhtimispuldil klahvi **SETTINGS**.
2. Valiku **[Date and time]** all valige **[Current date and time] > [Automatic (RDS)]**.
 - ↳ Seade otsib automaatselt esimest eelseadistatud raadiojaama.
 - ↳ Kellaeg määratakse vastavalt raadiojaama ajasignaali.
3. Selleks, et kasutada mõnda teist raadiojaama RDS signaali, häälestuge kohe sellele RDS raadiojaamale.

Nõuanne

- RDS raadiojaama kasutamine regulaarseks kellaaja seadistamiseks, salvestage raadiojaam esimese eelsalvestatud raadiojaama alla.

9. FM RAADIO TAASESITAMINE

FM raadiojaamale häälestumine

Märkus

- Enne kui hakkate FM raadiojaamu häälestama, veenduge, et olete õigesti paigaldanud varustusega kaasas oleva antenni (vaadake peatükki "Ühendamine" -> "FM antenni ühendamine").

Automaatne salvestamine

- Vajutage MCi8080 kaugjuhtimispuldil klahvile **FM RADIO**.
 - Või valige koduekraanil **[FM radio]**.
- [FM radio]** all valige **[Auto store]**.
 - MCi8080 hakkab otsima olemasolevaid raadiojaamu automaatselt.
 - Raadio hakkab mängima ja maksimaalselt 60 raadiojaama salvestatakse eelseadistatud jaamadena kui automaatne häälestamine on lõppenud.
 - Eelseadistatud jaamad on salvestatud vastuvõtutugevuse järjekorras, alustades jaamadest, millel on RDS.
- Eelseadistatud jaama valimiseks minge **[Presets]** alla.
 - Või, vajutage raadio mängimise ajal klahvile **FAVORITE**.

Manuaalne häälestamine

- [FM radio]** all valige **[Manual tuning]**.
- Vajutage ja hoidke klahvi ◀/▶, et alustada automaatset häälestamist.
 - Häälestate järgmisele olemasolevale raadiojaamale, millel on piisav vastuvõtutugevus.
- Vajutage korduvalt klahvile ◀/▶, et täppishäälestada.

Eelseadistatud jaama muutmine

Raadiojaama salvestamine kindlasse kohta

Kui Te kuulate raadiojaama, saate salvestada antud raadiojaama soovitud kohta eelseadistatud jaamade nimekirjas (0-9). Kaugjuhtimispuldi numbriklahvid (0-9) vastavad eelseadistatud jaamade nimekirjas vastavatele kohtadele (0-9).

- Häälestuge soovitud raadiojaamle.
- Vajutage ja hoidke raadio taasesitamise ajal all numbriklahvi.
 - Vajaduse korral vajutage klahvile **NOW PLAYING**, et naasta raadio taasesitamise ekraanile.
 - Raadiojaam salvestatakse antud numbrile alla.

Raadiojaama informatsiooni muutmine

- Valige **FM RADIO** režiimis **[Presets]**.
 - Vajutage raadio taasesitamise ekraanil klahvile **FAVORITE**.
- Eelseadistatud jaamade nimekirjas:
 - Valige raadiojaam, mida muuta.
 - Vajutage **a/A**, et alustada muutmist.
 - Vajutage klahvile ◀/▶, et valida sisendi asukohta; vajutage korduvalt klahvile ▲/▼, et valida soovitud tähti.
- Vajutage **OK**, et kinnitada. Vajutage **BACK**, et muudatused tegemata jätta.

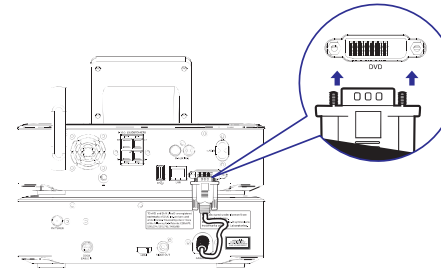
FM raadio kuulamine

- Vajutage MCi8080 kaugjuhtimispuldil **FM RADIO**.
 - Või, valige koduekraanil **[FM radio]**.
- Häälestage soovitud raadiojaamale (vaadake peatükki "FM Raadio taasesitamine" -> "FM raadiojaamale häälestamine").
 - Eelseadistatud raadiojaama valimiseks:** Valige **[FM radio]** > **[Presets]**; Või, vajutage vastavat numbriklahvi raadio taasesitamise ekraanil (ainult esimese 10 eelseadistatud raadiojaama puhul).
- Raadio mängimise summutamiseks/heli taastamiseks
 - Vajutage klahvile 🗨️.

5. ÜHENDAMINE

Peaseadme ühendamine CV/DVD seadmega

- Sisestage kaabel pesasse **DVD CABLE IN** nagu pildil näidatud:



Kõlarite ühendamine

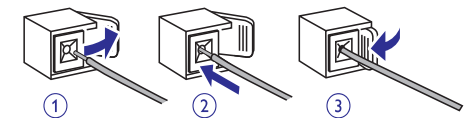
Märkus

- Veenduge, et kõlarite juhtmete värvid ja seadme sisendpesad kattuksid.
- Optimaalse heli saavutamiseks kasutage ainult varustusega kaasasolevaid kõlareid.
- Ühendage ainult kõlareid, millel on takistus sama või kõrgem varustusega kaasasolevate kõlarite omast. Selleks vaadake selle kasutusjuhendi tehniliste andmete peatükki.

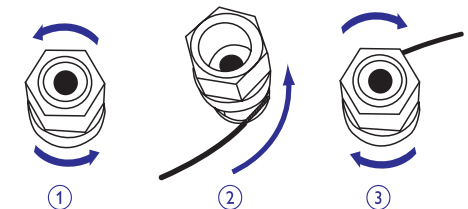
Ühendused peaseadme jaoks

- Hoidke pesaklappi all.
- Sisestage juhtme kooritud osa täielikult pesa.
 - Sisestage vasaku kõlari juhtmed pesa "R" ja vasaku kõlari juhtmed pesa "L".
 - Sisestage punased juhtmed "+" pesa ja mustad juhtmed "-" pesa.
- Vabastage pesaklapp.

Ühendused kõlarite jaoks



- Keerake kõlarite ühendused lahti.
- Identifitseerige vasaku kõlari jaoks kõlarikaabel, mis on ühendatud peaseadme vasaku pesaga.
- Sisestage punase kõlarikaabli ots täielikult punasesse (+) pesa.
- Keerake punast (+) ühenduspesa, et kaabel kinnitada.
- Sisestage kõlarikaabli hõbedane ots musta (-) pesa.
- Keerake musta (-) ühenduspesa, et kaabel kinnitada.
- Korrake samme 2-6 ka parema kõlariga.



... ÜHENDAMINE

Ühendused plaadi taasesitamiseks

Plaatide taasesitamiseks tehke audio/video ühendused.

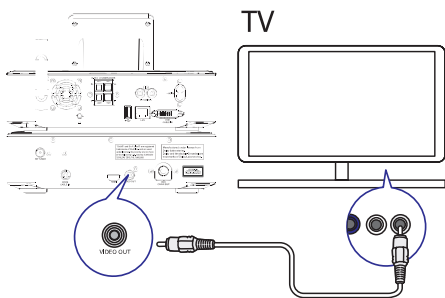
Televiisori ühendamine

Teil on võimalik ühendada televiisor ühe kahest videopesa kaudu.

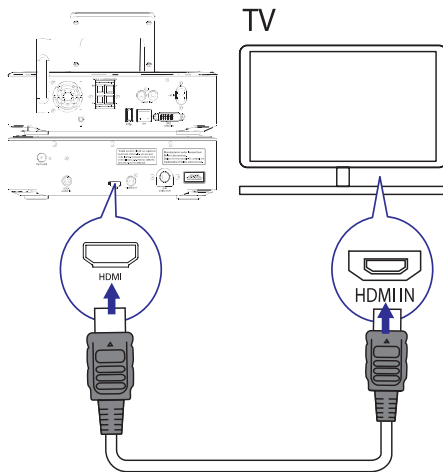
Valige videopesa, mida Teie televiisor toetab:

- Komposiit video (CVBS): tavalise TV jaoks.
- HDMI pesa: kõrgkvaliteetse TV jaoks, mille on HDMI (High Definition Multimedia Interface)/DVI (Digital Visual Interface) ja HDCP (High-bandwidth Digital Contents Protection) tugi.

CVBS pesa kasutamine



- Sisestage varustusega kaasas olev komposiit audio/video kaabel vastavasse pesa nagu näidatud.



HDMI pesa kasutamine (müüakse eraldi)

Kasutage HDMI pesa, et ühendada kõrgkvaliteetne TV (HDTV), millel on HDMI (High Definition Multimedia Interface)/DVI (Digital Visual Interface) ja HDCP (High-bandwidth Digital Contents Protection) tugi.

- Ühendage HDMI kaabel (ei kuulu varustusse) nagu näidatud:
 - Selle seadme **HDMI** pesaga, ja
 - Televiisori **HDMI** pesaga.
- TV/kuvari puhul, millel on ainult DVI pesa, kasutage DVI-HDMI adapterit.



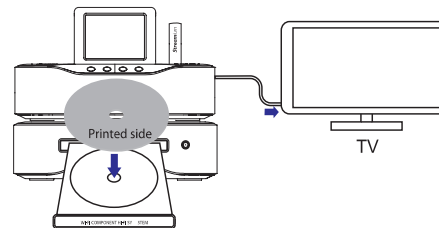
Patarimas

- Kompaktse audio/video kasutajaliidesena kannab HDMI üle kokkupakkimata digitaalseid andmeid. HDMI ühendusega abil saab kõrgkvaliteetseid video/audio andmeid esitada optimaalse video ja audio kvaliteediga kõrgkvaliteetse televiisoris.

... MUUSIKA CD / FILMI DVD TAASESITAMINE

Lemmik peatükkide/lugude programmeerimine

Teil on võimalik taasesitada teatud peatükke/lugusid plaadil. Programmeerige peatükid/lood ekraanil nagu soovitud.



1. Veenduge **DISC** režiimis, et plaadi taasesitamine lõppeb.
2. Vajutage kaugjuhtimispuldil klahvile **FAVORITE**.
 - ↳ Teil on võimalik näha televiisori ekraanil menüüd oma peatükide/lugude programmeerimiseks.
3. Kasutage kaugjuhtimispulti, et sisestada soovitud peatükid/lood.
4. Vajutage väljumiseks klahvile **FAVORITE**.
 - Vajutage klahvile **▶||**.**Programmi kustutamiseks:**
 - Vajutage kaks korda klahvile **■**;
 - Või, eemaldage plaat plaadisahltist.

Taasesitamise valikute tegemine

Kordus-/juhuesituse valikute valimine

Teil on taasesitamise ajal võimalik taasesitada peatükki/lugu, faili või kausta korduvalt. Lugusid või faile kaustas on võimalik esitada ka juhuslikus järjestuses.

Kordus-/juhuesituse valiku sisse-/väljalülitamine

- Vajutage korduvalt klahvile **PLAY MODE** (taasesitamise režiim).

Lõigu kordus taasesitamine plaadilt

1. Vajutage muusika või video taasesitamise ajal klahvile **REPEAT A-B**, et tähistada lõigu alguspunkt.
2. Vajutage klahvi **REPEAT A-B**, et tähistada lõigu lõpp-punkt.
 - ↳ Valitud lõigu taasesitatakse korduvalt.
 - ↳ Vajutage uuesti klahvile **REPEAT A-B**, et lõpetada kordusesitus.



Märkus

- Lõigu A kuni B saab määrata ainult ühe loo/pealkirja raames.

Pildi suurendamine / suurenduse vähendamine

1. Vajutage video/piltide taasesitamise ajal korduvalt klahvile **ZOOM**, et suurendada pilti või suurendust vähendada.
 - Kui pilt on suurendatud, saate pildi peal liikuda kasutades klahve **▲ / ▼ / ◀ / ▶**.

Kaameranurga muutmine

Mõned DVD sisaldavad alternatiivseid stseene. Näiteks stseene, mis on salvestatud teise kaameranurga alt. Selliste DVD-plaatide puhul saate valida saadaval olevate alternatiivsete stseenide vahel.

1. Vajutage DVD taasesitamise ajal korduvalt klahvile **ANGLE**, et vahetada erinevate kaameranurkade vahel.



Filmiplaadide taasesitamine (DVD/DivX/VCD)

Ajutine peatamine/taastamine/katkestamine

Ajutiseks peatamiseks

- Vajutage plaadi taasesitamise ajal klahvile **▶II**.
↳ Televiisori ekraan näitab stseene, kus Te taasesitamise katkestasite.
- Või, vajutage DVD taasesitamise aja klahvile **■**.
↳ TV ekraan kuvab Philipsi ekraani.

Taastamiseks

- Vajutage klahvile **▶II**.
↳ Plaadi taasesitamist jätkatakse punktist, kust taasesitamine pooleli jäi.

Katkestamiseks

- Vajutage uuesti klahvile **■**.



Otsing

Kiire edasi/tagasi otsing

- Vajutage ja hoidke taasesitamise ajal all klahvi **◀/▶**, et valida otsingu kiirus.
 - Selleks, et taastada taasesitamine normaalse kiirusega, vajutage klahvile **▶II**.

Otsing aja või peatüki/loo järgi

- Vajutage plaadi taasesitamise ajal klahvile **SEARCH**, kuni kuvatakse soovitud ajahetk või peatükk/lugu.
 - Ajahetke otsimiseks, sisestage tunnid, minutid ja sekundid.
 - Peatüki/loo otsimiseks, sisestage peatükk/lugu.
↳ Taasesitamine algab automaatselt Teie valitud punktist.

Keele valimine plaadi taasesitamiseks

Audio keele valimine

Teil on võimalik valida DVD või DivX plaadi helikeelt.

- Vajutage plaadi taasesitamise ajal klahvile **AUDIO**.
↳ Ilub keelevalik. Kui valitud helikanal ei ole saadaval, kasutatakse plaadi vaikimisi helikanalit.

Märkus

- Mõnede DVD plaatide puhul saab keelt muuta ainult plaadimenüüst.

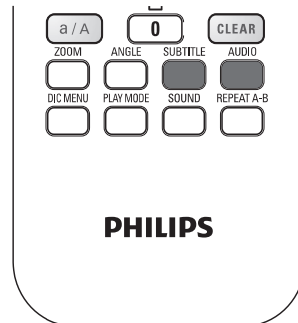
Subtiitrite keele valimine

Teil on võimalik tuvastada subtiitrite keel DVD puhul.

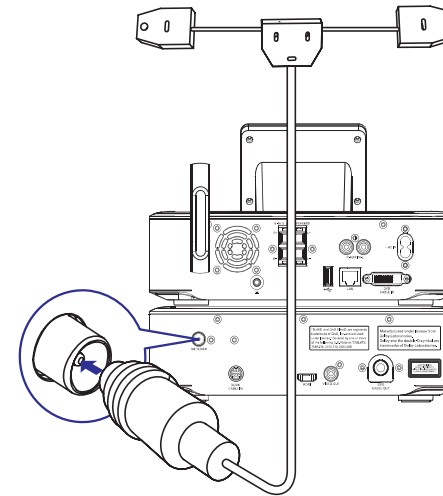
- Vajutage plaadi taasesitamise ajal klahvile **SUBTITLE**.

Märkus

- Mõnede DVD plaatide puhul saab keelt muuta ainult plaadimenüüst.



FM antenni ühendamine



Märkus

- Sisestage FM antenn enne, kui hakkate FM raadiojaamu häälestama.

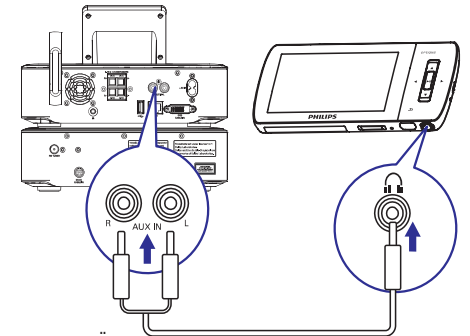
- Ühendage varustusega kaasasolev FM T-tüüpi antenn seadme **FM TUNER** pesaga.
- Pikendage antenn täies ulatuses ja kinnitage see seina külge.

Välise heliseadme ühendamine

Saate kuulata välist audioseadet läbi **MCi8080** kõlarite. Selleks, et seda teha, tehke järgnevad ühendused ja seejärel valige **MCi8080** režiimiks **AUX**.

- Ühendage audiokaablid (**punane/valge** - ei kuulu varustusse):
 - Seadme **AUX IN L/R** pesadega, ja
 - Välise heliseadme audio väljundpesadega.

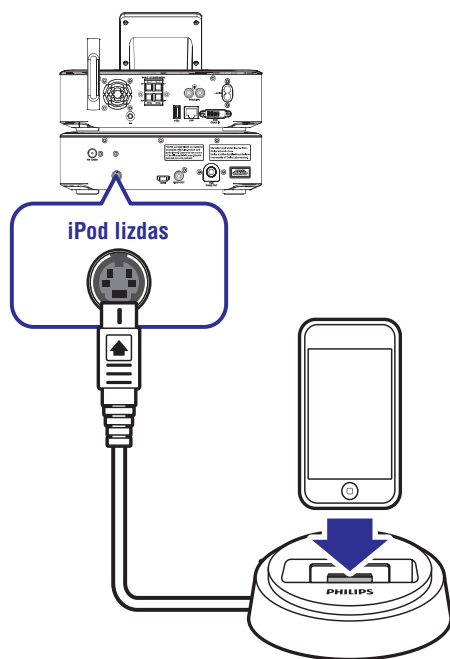
- Või, taasesitamaks 3,5 mm pesaga kaasaskantavalt meediamängijalt, ühendage RCA kaabli abil (ei kuulu varustusse):
 - Seadme **AUX IN L/R** pesadega, ja
 - Välise heliseadme heliväljundi pesadega.
 - Või meediamängija 3,5 mm kõrvaklappide pesaga.



- Ühendage kõrvaklappide pesa RCA kaabli (ei kuulu varustusse) abil:
 - Peaseadme **AUX IN L/R** pesadega ja
 - Kaasaskantava meediamängija 3,5mm kõrvaklappide pesaga.

... ÜHENDAMINE

iPod / iPhone aluse ühendamine



Ühendatud iPod/iPhone'i alusega on Teil võimalik selle seadme kaudu laadida või kuulata muusikat oma iPod / iPhone'ist.

- Ühendage alus (ei kuulu varustusse) seadme **DOCK CABLE IN** pesaga.

Nõuanne

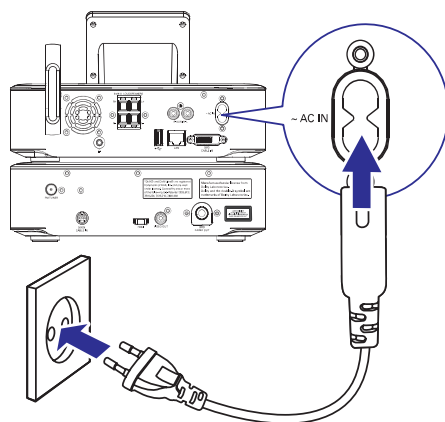
- Selleks, et kuulata muusikat alusega ühendatud iPod'ist/iPhone'ist, vajutage alguses **DOCKING**, et valida allikaks alus.

Sisse-/väljalülitamine

Vooluvõrguga ühendamine

Hoiatus

- Toote kahjustumise oht! Kontrollige, et vooluvõrgu vool oleks vastav voolunäitajatega, mis on trükitud toote tagaossa või all.



- Ühendage **MC18080** vooluvõrguga.

Märkus

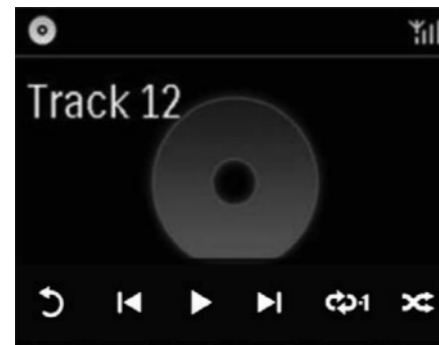
- Tüüpplaadi informatsioon asub toote tagaosas või all.

Sisse-/väljalülitamine

1. Vajutage , et lülitada seade sisse.
2. Seadme välja lülitamiseks:
 - Vajutage , et minna aktiivsesse puhkerežiimi.
 - Või vajutage ja hoidke , et minna Eco puhkerežiimi (energia-säästlik režiim).

... MUUSIKA CD / FILMI DVD TAASESITAMINE

Kasutage puute-ekraani CD taasesitamise ajal



CD taasesitamise ekraanil:

- Puudutage ekraani, et vaadata funktsiooniklahve;
- Puudutage klahvi, et valida vastav funktsioon;

/ : Puudutage, et ajutiselt peatada või taasesitada praegust lugu;

/ : Puudutage, et valida eelmine/järgmine lugu;

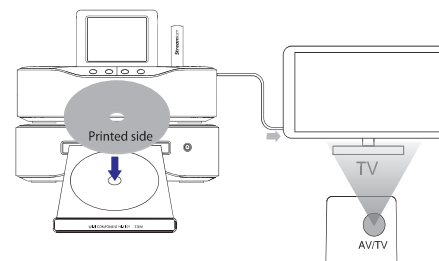
: Puudutage, et taasesitada kõiki lugusid juhuslikus järjestuses antud kaustas.

: Puudutage, et taasesitada kõiki lugusid korduvalt antud kaustas;

: Puudutage, et liikuda tagasi eelmisele ekraanile.

Plaadimenüü kasutamine

Peale plaatide sisestamist plaadisahtlisse saate vaadata televiisori ekraanil plaadiseadeid.



1. Sisestage plaat MC18080 plaadisahtlisse.
2. Lülitage televiisor sisse ja lülitage see õigele sisendvideo kanalile ühel järgnevatest viisidest:
 - Vajutage oma televiisori kaugjuhtimispuldil korduvalt klahvile AV/TV, kuni näete Philipsi ekraani või videoekraani.
 - Valige kõige madalam televiisori kanal ja vajutage seejärel kanaliumbri vähendamise klahvile, kuni näete Philipsi ekraani või video ekraani.
 - Vajutage korduvalt televiisori allika klahvile selle kaugjuhtimispuldil.

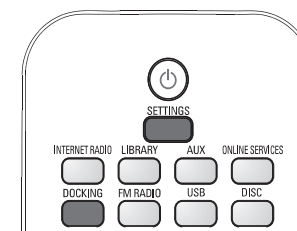
Nõuanne

- Video sisendkanal on kõige madalama ja kõrgema kanali vahel ja see võib olla nimetatud FRONT, A/V IN, VIDEO jne. Vaadake oma televiisori kasutusjuhendit, et valida õige sisend televiisori jaoks.

Plaadimenüüsse sisenemine

Menüüsse manuaalselt sisenemine või väljumine

- Vajutage **DISC** režiimis kaugjuhtimispuldil klahvile **DISC MENU** või **SETTINGS**.



8. MUUSIKA CD / FILMI DVD TAASESITAMINE

! Ettevaatust

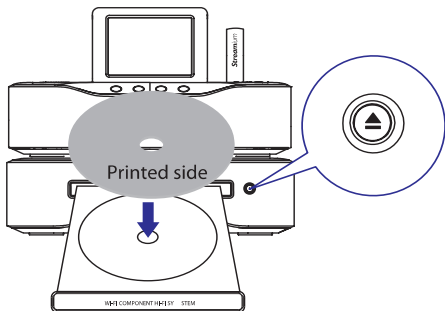
- Ärge kunagi vaadake laserisse seadme sees.
- Toote kahjustumise oht! Ärge kunagi taasesitage plaate aksessuaaridega nagu plaadi stabiliseerimise rõngad või plaadi hoiulehed.
- Ärge pange kunagi midagi muud kui plaate plaadimängijasse.

☰ Märkus

- Veenduge, et Te olete teinud kõik vajalikud ühendused plaatide taasesitamiseks (vaadake peatükki "Ühendamine" -> "Ühendused plaadi taasesitamiseks").
- Toetatud plaadiformaadid on mainitud peatükis "Teie MCi8080" -> "Sissejuhatus".

Põhifunktsioonid

1. Vajutage MCi8080 seadmel klahvile ▲.
↳ Avatakse plaadisahtel.
2. Sisestage plaat, pildiga poole üleval. Vajutage klahvile ▲.
↳ Kui plaadi lugemine on lõppenud, alustatakse automaatselt taasesitamist.

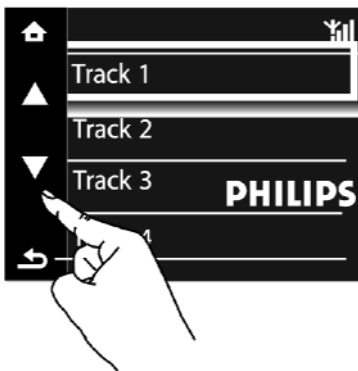
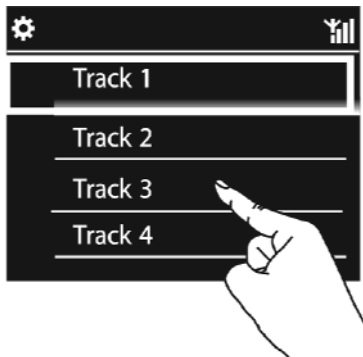


3. Vajadusel vajutage kaugjuhtimispuldil klahvile **DISC** ja seejärel klahvile ►►, et alustada taasesitamist.
4. Plaadi taasesituse ajal:
 - Vajutage korduvalt klahvile ◀◀ / ►►, et valida lugu/peatükk. WMA/MP3 failide jaoks, mis on CD-R/RW või salvestatava DVD peal, vajutage ▲ / ▼, et valida faili kausta.

- Vajutage klahvidele ◀ / ►, et otsida kiiresti edasi/tagasi.
- Vajutage ►►, et peatada või jätkata.
- Vajutage ■, et lõpetada.

Puute-ekraani kasutamine

Kasutage puute-ekraani, et teha valikuid



Valikute nimekirjas:

- Puudutage ekraani, et kuvada funktsiooniklahve;
- Puudutage klahvi, et valida vastav funktsioon:
 - ▲: Puudutage, et kerida üles;
 - ▼: Puudutage, et kerida alla;
 - ↺: Puudutage, et liikuda tagasi eelmisele ekraanile.
- Puudutage valimiseks valikuvarianti.

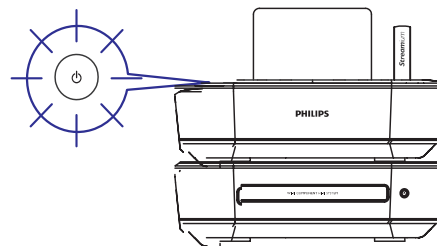
... ÜHENDAMINE

Aktiivne puhkerežiim

Kui seade on aktiivses puhkerežiimis, jäävad mõned suuremad MCi8080 funktsioonid tavalisse voolubarbimisse, näiteks Wi-Fi ühendus, kella kuvamine. Seega läheb MCi8080 kiiresti tööle, kui lülitate MCi8080 aktiivsest puhkerežiimist sisse.

Aktiivses puhkerežiimis:

- Põleb voolutuli punaselt.
- Kuvatakse kellaega, kui Te olete selle seadistanud.



Seade on ikka veel ühenduses Wi-Fi/juhtmevõrguga.

Automaatne aktiivne puhkerežiim

Kui MCi8080 on tegevusetult 20 minutit, saab MCi8080 automaatselt lülituda aktiivsesse puhkerežiimi.

Eco puhkerežiim

Eco puhkerežiim on energiat säästev režiim. Eco

puhkerežiimis on kõik suuremad funktsioonid lülitatud vähese voolubarbimisega olekusse või välja, näiteks mikroprotsessor, Wi-Fi ühendus, ekraan ja kõvaketas.

6. ESMAKORDNE SEADISTAMINE

Kui lülitate MCI8080 esimest korda sisse

1. Valige soovitud ekraanikeel.
2. **Selleks, et õppida MCI8080 põhifunktsioonide kohta:**
 - Kui Teilt küsitakse, kas Te soovite demo vaadata, valige **[Yes, show me the demo]** (jah, näita mulle demo).
 - Kui on vaja helitugevust suurendada, vajutage klahvile **+VOL-**.
 - Demorežiimist väljumiseks vajutage klahvile **⏻**.
 - ↳ Seade lülitud Eco puhkerežiimi.
 - ↳ Vajutage uuesti klahvile **⏻**, et lülitada **MCI8080** sisse ja algkäivitada seadistamine.

Selleks, et jätkata võrguseadetega:

- Kui Teilt küsitakse, kas Te soovite demo vaadata, valige **[No]** (ei).
3. Valige oma asukoht ja ajavöönd nimekirjast.
4. Valige **[Yes]** (jah), kui küsitakse, kas luua võrguühendus.

... TAASESITAMINE WI-FI/JUHTMEGA KODUVÕRGU KAUDU

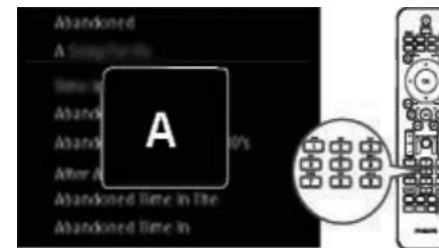
3. Vajutage klahvile **OK**, et lõpetada teksti sisestamine.
 - ↳ Otsing algab.
 - ↳ Te leiate objekte, mis sisaldavad antud tähemärki.
 - ↳ Te leiate sarnaseid objekte kui ükski objekt ei sisalda antud tähemärki.

Quickjump (hüpe)

Teil on võimalik kasutada ka **Quickjump** funktsiooni.

Selleks, et leida esimene kirje, mis algab kindla tähega:

- Vajutage kaugjuhtimispuldil üks või mitu korda vastavale klahvile, millel on soovitud tähemärk.



Selleks, et leida esimene kirje, mis algab järgmise tähega:

- Vajutage klahvile **▶**.

Selleks, et leida esimene kirje, mis algab eelmise tähega:

- Vajutage klahvile **◀**.

Superscroll (kiiresti kerimine)

Valikute pikas nimekirjas võimaldab funktsioon Superscroll Teil otsida tähestikulises järjestuses. Teil on võimalik kiiresti leida esimene objekt, mis algab valitud tähega.

1. Vajutage ja hoidke all klahvi **▲ / ▼**, et alustada funktsiooni **Superscroll**.
 - ↳ Ilmub teksti hüppaken. Tähed kuvatakse korduvalt alfaabetaarilises järjekorras alustades antud tähest.



2. Vabastage klahv **▲ / ▼** kui jõuate soovitud täheni.
 - ↳ Te jõuate esimese objektini, mis algab antud tähega.

... TAASESITAMINE WI-FI/JUHTMEGA KODUVÕRGU KAUDU

Muusika otsing

1. Valige **Napsteri** ekraanil [**Search**] (otsing) > [**Song**] (lugu), [**Album**] või [**Artist**] (esitaja).
↳ Teil on võimalik otsida muusikat laulu pealkirja, albumi või esitaja järgi.
2. Sisestage soovitud lugu, album või esitaja.
 - Vajutage klahvidele ◀ või ▶, et valida soovitud asukoht.
 - Kasutage tähe- ja numbriklahve, et sisestada soovitud tähed.
 - Teil on võimalik ka korduvalt vajutada klahvidele ▲ või ▼ või vajutada ja hoida all klahve ▲ või ▼, kuni ilmub soovitud number/täht;
 - Vajutage kinnitamiseks **OK**.

Või,

1. Valige **Napsteri** ekraanile [**Channels**] (kanalid).
2. Valide esitusloend muusikastiili järgi (nt. jazz, blues).

Või,

- Valige Napster ekraanile [**Catalogue**] (kataloog).
↳ Teil on võimalik lehitseda muusikat nagu see on sorteeritud ja organiseeritud **Napsteri** muusikateenuse ekspertide.

Muusika taasesitamine

- Taasesitamise alustamiseks vajutage klahvile ▶||.
- Taasesitamise lõpetamiseks vajutage klahvile ■.

Minu muusikakogu

Kõik Teie taasesitatav muusika salvestatakse kausta [**My Library**] (minu muusikakogu).

Teil on võimalik otsida muusikat loo, kanali, albumi, esitaja või muusikastiili järgi.

Muusika-/piltide otsing

Valikute nimekirjas on Teil võimalik teha ühte järgnevat, et otsida endale vajalikku.

Nõuanne

- Kui Te teostate otsingut ühel järgneval viisil, veenduge, et MCi8080 on [**Media Library**], [**HDD**] või [**Internet Radio**] režiimis.
- Kasutage navigatsiooniklahve ▲, ▼, ◀, ▶.
- Alustage kiire otsinguga kasutades funktsioone **alphanumeric search** (otsing tähtede või numbrite järgi), **Superscroll** (kiire kerimine) või **Quickjump** (hüpe).

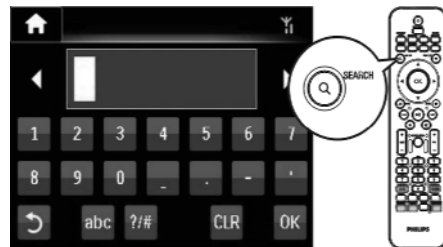
Märkus

- **Alphanumeric search**, **Superscroll** ja **Quickjump** on saadaval ainult siis, kui Te sisenete valikute pikka nimekirja (jättes välja kodulekraan ja menüüde nimekirja).

Otsing tähtede ja numbrite järgi (Alphanumeric search)

Alustage otsingut tähtede või numbrite järgi valikute pikas nimekirjas sisestades tähemärke, mida otsitav sisaldab või millega see algab.

1. Vajaduse korral vajutage kaugjuhtimispuuldil klahvile **SEARCH**.
↳ Kuvatakse tekstilahter.

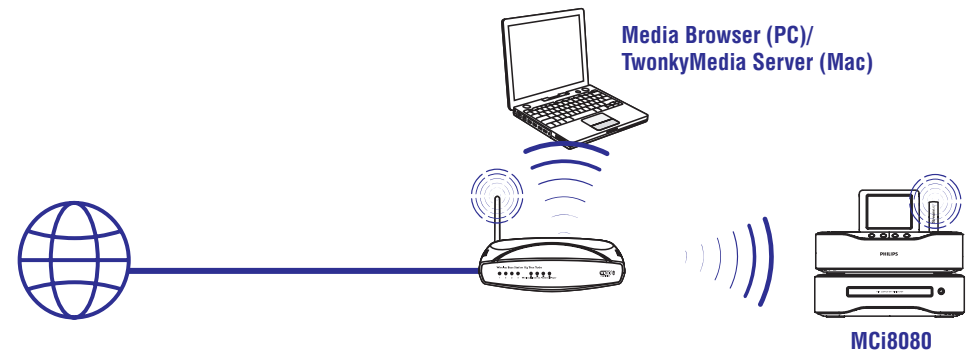


2. Sisestage tähemärke kasutades kaugjuhtimispuuldi (vaadake peatükki "Teie MCi8080" -> "Ülevaade" -> "Teksti sisestamine").

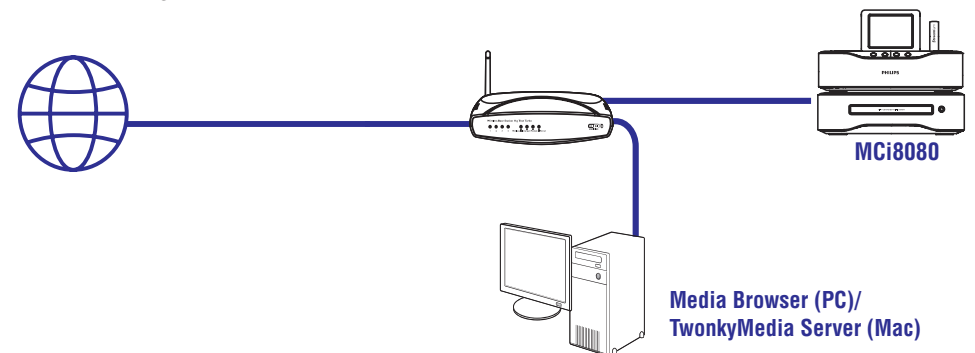
... ESMAKORDNE SEADISTAMINE

Wi-Fi/juhtmega koduvõrku ühendamine

Juhtmevaba ühendus



Ethernet kaabliga ühendamine



Teil on võimalik ühendada **MCi8080** koduvõrguga erinevatel viisidel: juhtmevabalt või juhtmega.

- Kasutage ruuterit (või pääsupunkti) koduvõrguks. Teisisõnu ühendage arvutid/seadmid ruuteriga.
- Ühendage MCi8080 ruuteriga juhtmevabalt või Ethernet kaabliga.
- Seadme ühendamiseks internetiga läbi koduvõrgu, kontrollige, et ruuter oleks

internetiga otseühenduses ja arvutil pole vaja ühenduse saamiseks kommuteerida.

- Et erinevate ühenduste või erinevate ruuterite vahel vahetada mingi [**Settings**]>[**Network settings**]>[**Setup network**].

... ESMAKORDNE SEADISTAMINE

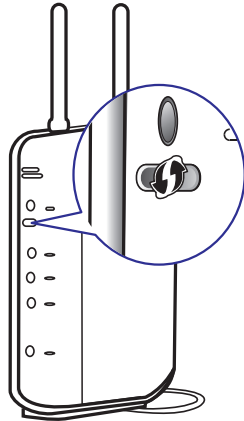
Juhtmevaba ühendus: Ühe puutega Wi-Fi kaitstud häälestus (WPS)

MCi8080 toetab WPSi. Te saate kiiresti ja turvaliselt ühendada MCi8080 juhtmevaba ruuteriga, mis toetab ka WPSi.

Teil on võimalik valida ühe kahest seadistamise meetodist: PBC (vajuta nuppu konfiguratsioon) või PIN (personaalne identifikatsiooni number).

Nõuanne

- Wi-Fi Protected Setup (WPS) on standard, mis on loodud Wi-Fi Liidu poolt, et luua lihtsalt turvalist juhtmevaba koduvõrku.

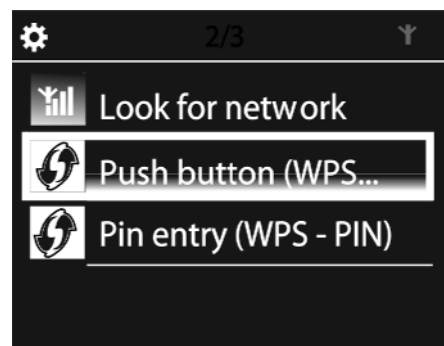


WPS-PBC sisse lülitamine seadmel MCi8080

1. Valige **[Yes]** (jah), kui küsitakse, kas luua võrguühendus (vaadake peatükki "Esmakordsed seadistused").
2. Valige **[Wireless (Wi-Fi)]>[Push button (WPS-PBC)]**.

MCi8080 lisamine ruuterile

- Vaadake ruuteri kasutusjuhendit, et teada saada, kuidas lisada WPS seadet ruuterile. Näiteks: Vajutage ja hoidke all WPS nuppu.
 - ↳ Ruuter alustab WPS seadme otsimist.
 - ↳ MCi8080 ekraanil kuvatakse teade, kui ühendus on edukas olnud.

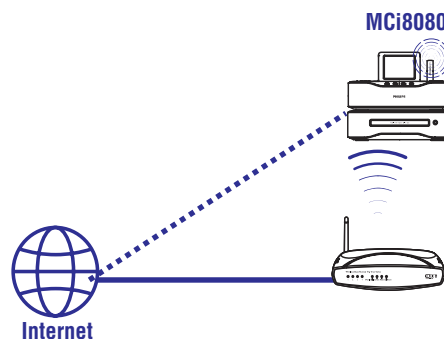


Nõuanne

- PIN (personaalse identifikatsiooni numbr) kasutamiseks häälestamise meetodina: valige MCi8080 **peal [Wireless (Wi-Fi)]>[Pin entry (WPS-PIN)]** ja kirjutage üles PIN, mida kuvatakse MCi8080 ekraanil. Sisestage PIN ruuteril.
- Vaadake ruuteri kasutusjuhendit, et teada saada, kuidas sisestada PIN ruuterisse.

Internetiga ühendamine

- Ühendage Internetiga nagu juhendatud.
 - ↳ Sisenete koduekraanile, kui esmakordsed seadistused on tehtud.



... TAASESITAMINE WI-FI/JUHTMEGA KODUVÕRGU KAUDU

Lisatud jaama muutmine



- Klõkkige jaamal nagu näidatud.
 - ↳ Tekstikastid täidetakse ning need näitavad jaamade kohta käivat informatsiooni.
- Klõkkige tekstikastidel, et muuta informatsiooni.

Online muusikateenuste striimimine

MCi8080'ga saate nautida online muusikateenuseid. Online muusikateenuste kaudu saate juurdepääsu online muusikakogudele.

Looge kasutajakonto, et kasutada neid teenuseid. Mõne funktsiooni kasutamiseks on vajalik teenuste registreerimiseks.

Märkus

- Online teenused ei ole kõikides riikides saadaval.

Napsterist striimimine

Märkus

- Selleks, et striimida online muusikateenuseid, veenduge, et **MCi8080** on ühendatud interneti koduse Wi-Fi/juhtmega võrgu kaudu.

Napsteri kasutajakontosse sisse logimine

Selleks, et kasutada Napster online muusikateenust, on vaja Napsteri kasutajakontosse sisse logida. Kasutage juba eksisteerivat Napster kasutajakontot või kasutage alguses prooviversiooni enne, kui loote uue Napsteri kasutajakonto.

1. Vajutage MCi8080 kaugjuhtimispuldil klõkkidele **ONLINE SERVICES**.
 - Või, valige koduekraanil **[Online services] > [Napster]**.
2. Logige sisse kasutajakontosse või proovikontosse:
 - Kasutage klõkkide **◀** või **▶**, et valida sisendi asukoht;
 - Kasutage tähe- ja numbriklõkkide, et sisestada soovitud numbrid/tähed;
 - Teil on võimalik ka korduvalt vajutada klõkkidele **▲** või **▼** või vajutada ja hoida all klõkkide **▲** või **▼**, kuni ilmub soovitud number/täht;
 - Vajutage kinnitamiseks **OK**.
 - ↳ Järgmine kord kui Te valite **Napster**, näete juba sisestatud kasutajakontot/salasõna.

Nõuanne

- Kui Teie Napsteri kasutajakontosse sisse logimine ebaõnnestub, suunatakse Teid kasutajakonto haldamise ekraanile. Proovige uuesti sisse logida või kasutage teist kasutajakontot.

... TAASESITAMINE WI-FI/JUHTMEGA KODUVÕRGU KAUDU

- **[Favorite]** (lemmikute) all märgistage kast, mis vastab jaamale.
↳ Raadiojaam märgitakse lemmikuks.
- Et eemaldada lemmikute alt, kustutage kasti seest märgistus, mis vastab jaamale.



3. Lemmikute nimekirjas jaamade järjekorra muutmine:
 - Vajutage **[Prioritize]**.
 - Vajutage raadiojaama reale, mida tahate liigutada.
 - Lohistage rida üles või alla poole.



↳ MCi8080'ga võite leida jaamad soovitud järjekorras **[Internet Radio]** > **[Favorite stations]** alt, kui olete ühendanud MCi8080 internetiga.

✱ Nõuanne

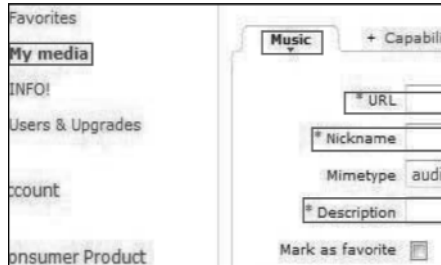
- Kui soovite lemmikjaamade nimekirjas panna lemmikjaama esimesest jaamast ette poole, lohistage esimest jaama lihtsalt alla poole.
- Et panna jaama viimasest taha poole, lohistage viimast jaama üles poole.

Raadiojaamade manuaalne lisamine

Manuaalselt jaamade lisamine

Kasutades Philipsi klubi (Club Philips), saate arvutiga manuaalselt lisada interneti raadiojaamu MCi8080'sse.

1. Logige arvutis sisse Philipsi klubisse (vaadake peatükki "MC8080 registreerimine Philipsis").
2. Jaamade lisamiseks klikkige **[Streamium management]>[My media]>[Music]**.



3. **[Music]** (muusika) all sisestage jaama kohta käiv informatsioon tekstikastidesse:
 - **[URL]** kirjutage raadiojaama veebiaadress.
 - balla kirjutage jaama nimi, mis hakkab ilmuma **[My media]** (minu meedia) all.
 - **[Description]** alla kirjutage ühesõnaline kirjeldus jaama kohta. Näiteks muusika, sport, uudis.

Kirjeldusi kasutatakse kategooriatena, et sorteerida jaamu **[My media]** (minu meedia) all.

4. Klikkige **[Save]** (salvesta).
↳ Jaam on manuaalselt lisatud. All on muutmise kast.

... ESMAKORDNE SEADISTAMINE

☰ Nõuanne

- Kontrollige, et ruuter on otseühenduses internetiga ja arvutil pole selleks eraldi ühendust vaja luua (dial-up).

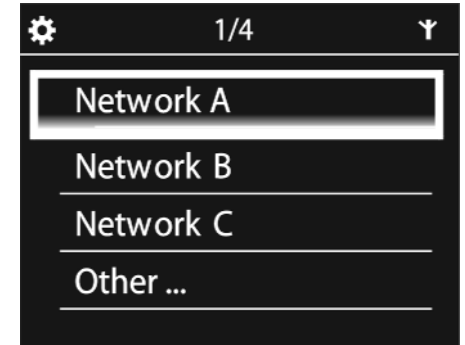
Juhtmevaba ühendus: krüpteeringu sisestamine käsitsi



✱ Nõuanne

- Enne võrguühenduse loomist, hoidke krüpteeringu number ruuteri lähedal.

1. Valige **[Yes]** (jah), kui küsitakse, kas luua võrguühendus (vaadake peatükki "Esmakordsed seadistused").
2. Valige **[Wireless (WiFi)]>[Look for network]** (otsi võrku).
↳ Seade hakkab otsima juhtmevaba võrku.
↳ Kuvatakse olemasolevate Wi-Fi ühenduste nimekiri.



3. Valige soovitud Wi-Fi võrk.
4. Kui küsitakse sisestage krüpteeringu number võrku.
↳ Seade küsib IP aadressi, mille määrab Wi-Fi võrk automaatselt.
↳ Kuvatakse teade, kui ühendus on edukalt loodud.



... ESMAKORDNE SEADISTAMINE

Nõuanne

- Kui Te olete ruuteri SSID peitnud (näiteks väljalülitanud SSID ülekande), liikuge Wi-Fi võrkude nimekirja lõppu. Valige **[Other...]** > **[Manual SSID entry]** (manuaalne SSID sisestamine). Sisestage alumisesse lahtrisse ruuteri nimi.

Märkus

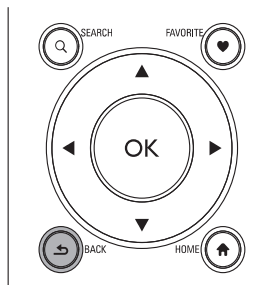
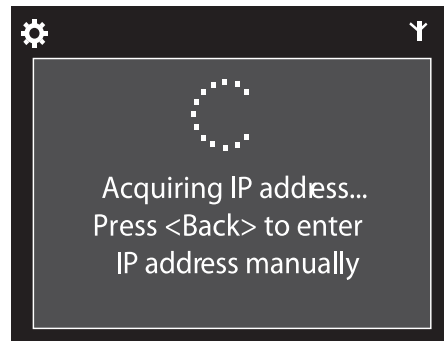
- Ruuteril võib ebaõnnestuda IP aadressi määramine, kui DHCP (Dynamic Host Configuration Protocol) puudub või on ruuteril välja lülitatud. Teil on võimalik sisestada IP aadress manuaalselt või vajutada klahvile **BACK**, et proovida uuesti ühendada.

Juhtmega ühendus: IP aadressi manuaalne sisestamine



Automaatse IP aadressi vastuvõtmise lõpetamine

- Otsige Wi-Fi koduvõrku ja ühendage sellega.
 - Seade hakkab küsima IP aadressi, mis määratakse Wi-Fi võrgu poolt automaatselt.
- Vajutage kauhjuhtimispuldil klahvile **BACK**, et lõpetada IP aadressi küsimine.



IP aadressi saamine ruuterilt

- Vaadake ruuteri kasutusjuhendit.
- Või, ruuteri seadistuste kontrollimiseks, sisestage IP aadress (näiteks 192.168.1.1) arvutis interneti lehitsejasse (näiteks Internet Explorerisse) ja seejärel saate soovitud informatsiooni seadistamise leheküljelt.

IP aadressi manuaalne sisestamine

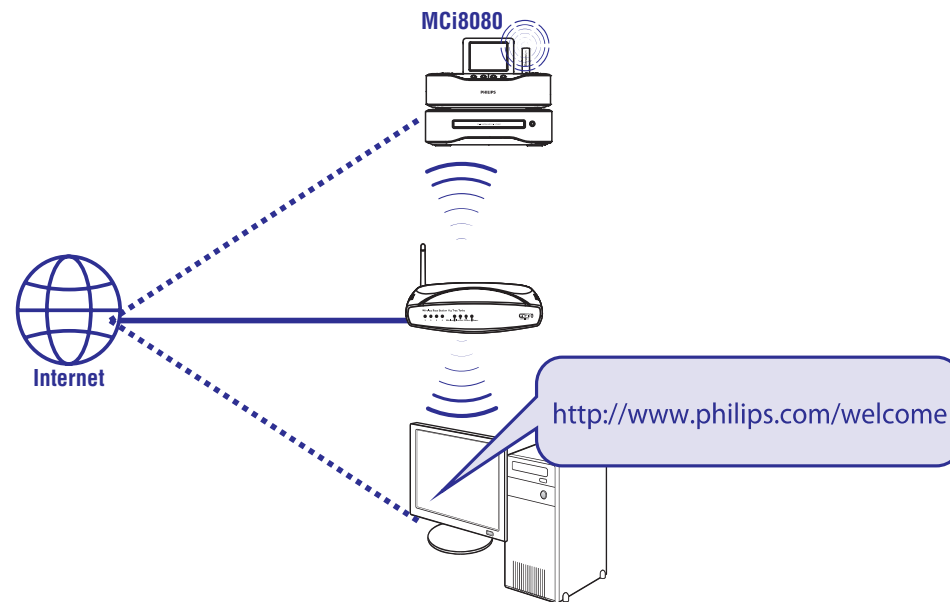
- Sisestage seadmel **MCI8080** IP aadress, mis võimaldab seadmel olla samas alamvõrgus ruuteriga. Näiteks: kui ruuteri IP aadress on 192.168.1.1 ja Subnet mask on 255.255.255.000. Siis sisestage seadmel: IP aadress: 192.168.1.XX (kus XX on number), Subnet mask: 255.255.255.000.



- Vajutage korduvalt klahvile ◀/▶, et valida sisendi asukoht.

... TAASESITAMINE WI-FI/JUHTMEGA KODUVÕRGU KAUDU

Internetiraadio haldamine internetis



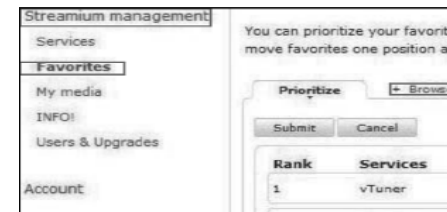
Registreerides MCI8080 aadressil www.philips.com/welcome (vaadake peatükki "MCI8080 registreerimine Philipsis"), saate sisse logida Philipsi klubisse (Club Philips). Philipsi klubis saate teha alljärgnevat, et hallata internetiraadiot arvutist:

- Lemmikjaamade muutmine,
- Manuaalselt raadiojaamade lisamine, mida MCI8080 ei leia.

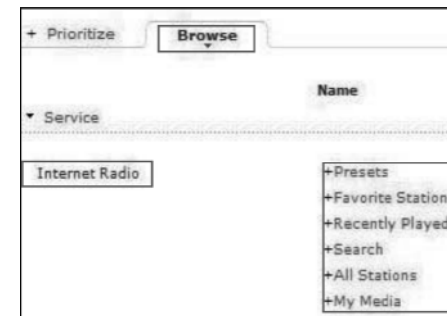
Lemmikjaamade muutmine online'is

Philips klubis (Philips Club) saate hallata lemmikjaamade nimekirja arvutist. Kui ühendate MCI8080 internetiga, uuendate MCI8080 lemmikud jaamad.

- Logige arvutis sisse Philipsi klubisse (vaadake peatükki "MCI8080 registreerimine Philipsis").
- Märgistage/kustutage jaamad lemmikutest:
 - Klikkige **[Streamium management]** > **[Favorites]** > **[Browse]**.



- [Browse]** (sirvimise) aknas leidke endale soovitud jaam.



... TAASESITAMINE WI-FI/JUHTMEGA KODUVÕRGU KAUDU

Lemmikjaamade haldamine

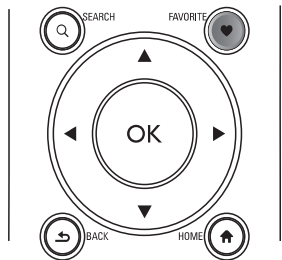
MCi8080'l saate märgistada interneti raadiojaama kui lemmiku (favorite). Kõik jaamad lisatakse [Internet Radio]>[Favorite stations] valiku alla. Sel viisil pääsete ruttu ligi oma lemmikjaamadele.

Raadiojaama lisamine lemmikutesse [Favorite stations]

- Valige raadiojaamade nimekirjast soovitud jaam. Vajutage kaugjuhtimispuldil klahvile **FAVORITE**.
- Või mängige soovitud raadiojaama. Taasesituse ekraanil vajutage kaugjuhtimispuldil klahvile **FAVORITE**.
 - ↳ Kuvatakse teade, mis näitab, et raadiojaam on lisatud lemmikutesse [Favorite stations].

Raadiojaama eemaldamine lemmikutest [Favorite stations]

- Valige raadiojaam nimekirjast või minge jaamade mängimise ekraanile. Vajutage uuesti klahvile **FAVORITE**.
- Või, vajutage taasesitamise ekraanile klahvile **CLEAR**.



... ESMAKORDNE SEADISTAMINE

- Soovitud numbrite sisestamiseks kasutage kaugjuhtimispuldi tähe- ja numbriklahve või vahjutage korduvalt ▲ / ▼.

Märkus

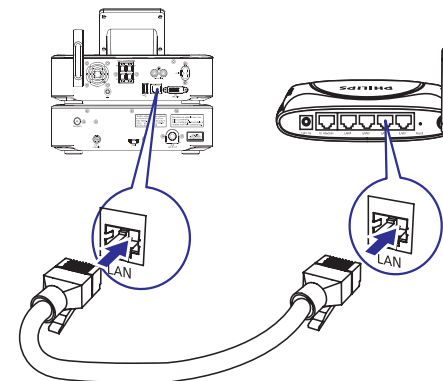
- Veenduge, et Te ei sisesta IP aadressi, mis on juba mõne arvuti/seadme puhul kasutusel.

Juhtmega ühendus



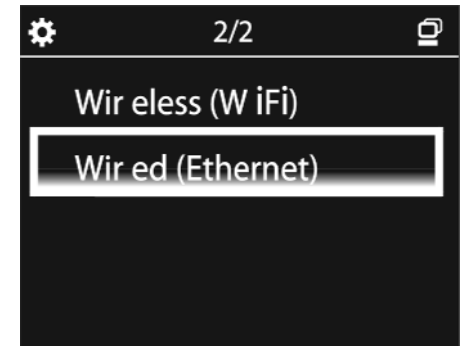
Ruuteri ühendamine kasutades Ethernet kaablit

1. Valige [Yes] (jah), kui küsitakse, kas luua võrguühendus (vaadake peatükki "Esmakordsed seadistused").
2. Kasutage Ethernet kaablit, et ühendada seade ruuteriga.



Koduvõrguga ühendamine

- Seadmel valige [Wired (Ethernet)].
 - ↳ Seade küsib IP aadressi, mille määrab võrk automaatselt.
 - ↳ Kuvatakse teade, kui ühendus on edukalt loodud.

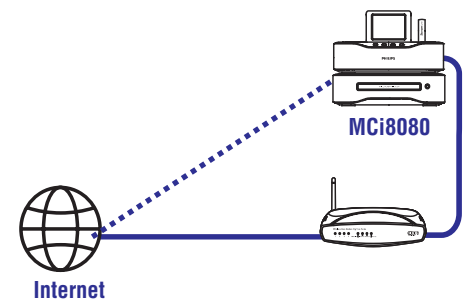


Nõuanne

- Ruuteril võib ebaõnnestuda IP aadressi määramine, kui DHCP (Dynamic Host Configuration Protocol) puudub või on ruuteril välja lülitatud. Teil on võimalik sisestada IP aadress manuaalselt või vajutada klahvile **BACK**, et proovida uuesti ühendada.

Internetiga ühendamine

- Ühendage internetiga nagu juhendatud.
 - ↳ Kui esmakordne seadistus on tehtud, kuvatakse Teile kodulekraan.



Nõuanne

- Kontrollige, et ruuter on otseühenduses internetiga ja arvutil pole selleks eraldi ühendust vaja luua (dial-up).

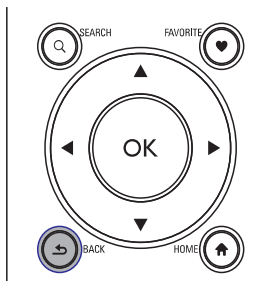
... ESMAKORDNE SEADISTAMINE

Juhtmega ühendus: IP aadressi manuaalne sisestamine



Automaatse IP aadressi küsimise lõpetamine

1. Kasutage Ethernet kaablit, et ühendada seade ruuteriga.
2. Valige seadmel **[Wired (Ethernet)]**.
3. Vajutage kaugjuhtimispuldil **BACK**, et lõpetada automaatse IP aadressi küsimine.



IP aadressi saamine ruuterilt

- Vaadake ruuteri kasutusjuhendit.
- Või, ruuteri seadistuste kontrollimiseks, sisestage IP aadress (näiteks 192.168.1.1) arvutis interneti lehitsejasse (näiteks Internet Exploreris) ja seejärel saate soovitud informatsiooni seadistamise leheküljelt.

IP aadressi manuaalne sisestamine

- Sisestage seadmel **MCI8080** IP aadress, mis võimaldab seadmel olla samas alamvõrgus ruuteriga. Näiteks: kui ruuteri IP aadress on 192.168.1.1 ja Subnet mask on 255.255.255.000. Siis sisestage seadmel: IP aadress: 192.168.1.XX (kus XX on number), Subnet mask: 255.255.255.000.



- Vajutage korduvalt klahvile ◀/▶, et valida sisendi asukoht.
- Soovitud numbrite sisestamiseks kasutage kaugjuhtimispuldi tähe- ja numbriklahve või vahjutage korduvalt ▲/▼.

Märkus

- Veenduge, et Te ei sisesta IP aadressi, mis on juba mõne arvuti/seadme puhul kasutusel.

... TAASESITAMINE WI-FI/JUHTMEGA KODUVÕRGU KAUDU

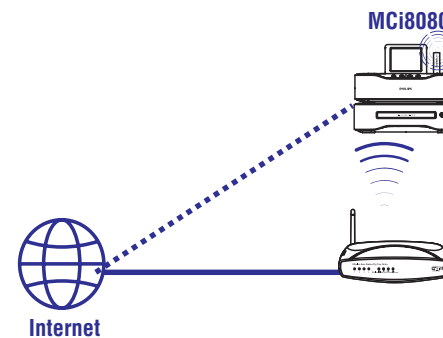
Internetiraadio taasesitamine

Raadiojaamade mängimiseks internetist, kontrollige, et

- **MCI8080** on ühenduses internetiga läbi koduvõrgu.

Nõuanne

- Kontrollige, et ruuter on otseühenduses Internetiga ja arvutil pole selleks eraldi ühendust vaja luua (dial-up).



Internetiraadio jaamade häälestamine

1. Kontrollige, et MCI8080 on ühenduses internetiga.
2. Vajutage MCI8080 kaugjuhtimispuldil klahvile **INTERNET RADIO**.
 - Või valige kodulekraanil **[Internet Radio]**.
3. Raadiojaama otsimiseks:
 - Valige **[All stations]** > **[Locations]**, et leida raadiojaamu regiooni järgi.
 - Selleks, et otsida raadiojaamu nime järgi, kasutage kaugjuhtimispuldi, et alustada otsingut tähe või numbriga järgi või hüppe funktsiooni abil (vaadake peatükki "Muusika taasesitamine Wi-Fi/ juhtmega võrgu kaudu" -> "Muusika/piltide otsing").
4. Valige soovitud raadiojaam, et alustada taasesitamist.

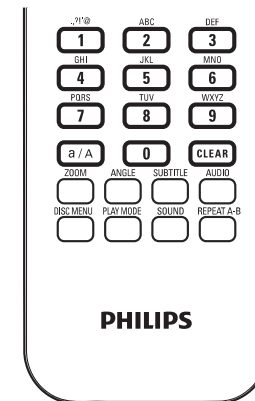
Raadiojaamade salvestamine

MCI8080 puhul on võimalik salvestada kuni 10 raadiojaama. Iga raadiojaam vastab ühele kaugjuhtimispuldi numbrile. Vajutage raadio mängimise ekraanil mõnda numbriklahvi, et kiiresti lülituda vastavale raadiojaamale.

Vaikimisi laetakse eelseadistatud raadiojaamad MCI8080'sse vastavalt asukohale, mille valite esmakordsel seadistamisel. Asukohta vaatamiseks või muutmiseks minge **[Settings]** (seadistused) > **[Location and time zone]** (asukoht ja ajavöönd).

Raadiojaama salvestamine

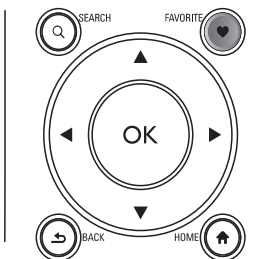
1. Taasesitage soovitud raadiojaama (vaadake peatükki "Muusika taasesitamine Wi-Fi/ juhtmega võrgu kaudu" -> "Internetiraadio mängimine" -> "Interneti raadiojaamadele häälestamine").
2. Vajutage ja hoidke taasesitamise ajal soovitud numbriklahvi (0-9).
 - ↳ Ilmub teade, mis viitab, et antud raadiojaam salvestatakse antud asukohta.
 - ↳ Uus salvestis asendab vana, kui asukoht oli enne täidetud.



Salvestatud raadiojaama taasesitamine

- Valige **[Internet Radio]** > **[Presets]**.
- Või, vajutage raadio taasesitamise ekraanil vastavat numbriklahvi (0-9).

... TAASESITAMINE WI-FI/JUHTMEGA KODUVÕRGU KAUDU



Piltide vaatamine

- Kasutage klahve ▲ / ▼, et pöörata pilti;
- Kasutage klahve ◀ / ▶, et liikuda eelmise/järgmise pildi juurde.
- Vajutage klahvile ▶▶, et alustada kõikide piltide vaatamist slaidiesitluse vormis.

Arvutiväline juhtimine



Arvutis olev **Media Browser** (UPnP server) võimaldab Teil juhtida **MCi8080** seadet Wi-Fi/juhtmega koduvõrgu kaudu.

1. Käivitage arvuti ekraanil **Media Browser** klakkides kaks korda ikoonil.
2. Valige **Media Browser**'is lood, mida soovite mängida MCi8080'ga. Vedage vajalikud lood **MCi8080** ikoonile.
↳ Ilmub roheline "+", kui lood on toetatud formaadiga.
3. Arvutis saate klakkida nuppudel, et:



- Muuta helitugevust;
 - Valida eelmise/järgmise loo vahel kui Te olete vedanud rohkem kui ühe loo MCi8080'sse. Vaadake ülevalpool olevat sammu 2;
 - Kiiresti otsida edasi ja tagasi;
 - Taasesitada/ajutiselt peatada ja taastada taasesitamine.
4. Tehke MCi8080'i järgmised sammud, et väljuda välise juhtimise režiimist.
 - Vajutage laugjuhtimispuuldil klahvile ■.
 - Vajutage kaugjuhtimispuuldil allika valimise klahvile (source selector);
 - Vajutage klahvile ⏻.
 - Vajutage klahvile HOME.

Märkus

- Väline juhtimine peatatakse kui unetaimer on sisse lülitatud peale valitud aja möödumist.

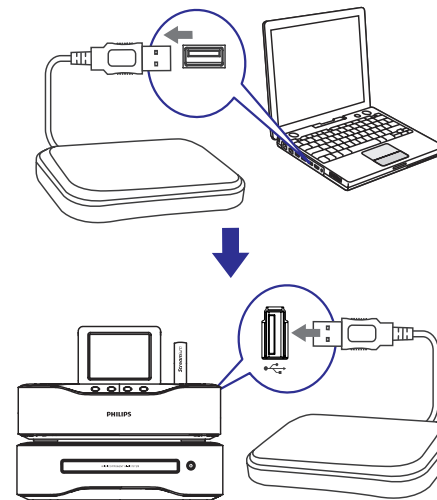
7. TAASESITAMINE WI-FI/JUHTMEGA KODUVÕRGU KAUDU

Taasesitamine kõvakettalt (HDD)

Kõvaketta ühendamine seadmega MCi8080

Kui Te olete muusika-/pildifailid arvutist kõvaketale üle kandnud (vaadake peatükki "Ettevalmistused" leheküljel 17):

1. Installeerige varustusega kaasasolev tarkvara arvutisse: **Media Browser** PC jaoks, **TwonkyMedia Server** Maci jaoks.
 - Leidke arvutist "MCi8080" kaust, mille kopeerisite kõvakettalt.
 - Käivitage seadistamise fail **TwonkyMedia** kaustas, et alustada installeerimist arvutis.
2. Veenduge, et olete kõvaketta arvutist ohutult eemaldanud.
3. Ühendage kõvaketas MCi8080'ga.



Nõuanne

- Kui tarkvara on installeeritud, saab arvuti töötada kui muusikaserver. Teil on võimalik striimida muusikat/pilte arvutist seadmesse MCi8080, kui mõlemad on ühendatud Wi-Fi/juhtmega koduvõrku.

Andmekogu kõvakettal

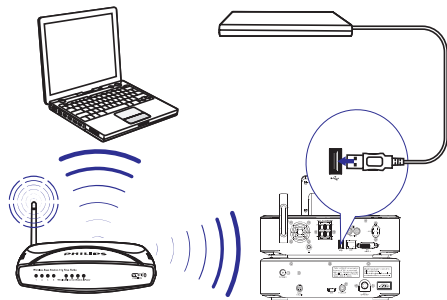
Teil on võimalik kanda muusika-/pildifailid arvutist kõvaketale kahel viisil:

- Kasutades USB kaablit, mis ühendab kõvaketta arvutiga;
- Või, Wi-Fi/juhtmega koduvõrgu kaudu.

Ülekanne Wi-Fi/juhtmega koduvõrgu kaudu

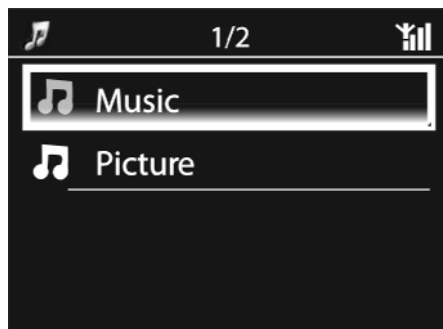
Te saate koduvõrgu kaudu mugavalt üle kanda väiksema arvu lugusid/pilte arvutist kõvaketale ilma eemaldamata kõvaketast MCi8080 küljest.

... TAASESITAMINE WI-FI/JUHTMEGA KODUVÕRGU KAUDU



1. Veenduge, et arvuti on ühendatud Wi-Fi/juhtmega koduvõrku.
MCI8080 puhul veenduge, et

 - Kõvaketas on korralikult ühendatud.



- Valik [Settings] > [Network settings] > [USB sharing] oleks sisse lülitatud. Arvutite puhul, millel on Windows XP Professional operatsioonisüsteem:
2. Kui Te ühendate kõvaketta esmaskordselt võrgukettana, määrake kõvaketale arvutis võrguketas.
 - Arvutis, millel on Windows XP, klõppige kaks korda [My Computer] ikoonil; arvutis, millel on Windows Vista, klõppige kaks korda [Computer] ikoonil. Kompiuteri juures Windows Vista operatsioonisüsteemis, du kartus paspauskite [Computer].



- Valige [My Computer] kaustas [Tools] > [Map Network Drive];
- Klõppige, et määrata kõvaketale kõvaketas (näiteks X: nagu näidatud). Nagu näidatud, sisestage kõvaketta nimeks \\Philipsmci8080\usb. Klõppige [Finish].

... TAASESITAMINE WI-FI/JUHTMEGA KODUVÕRGU KAUDU

Meedikogu UPnP serveris

Arvutites suudab varustusega kaasasolev tarkvara **Media Browser** või **TwonkyMedia Server** ligipääseda muusikakogusse, mida haldavad erinevad tarkvarahaldusprogrammid, kaasa arvatud **Windows Media Player 11** ja **iTunes**.

iTunes on Apple Inc. kaubamärk, mis on registreeritud USA-s ja teistes riikides.

Striimimine UPnP serverist

MCI8080's on võimalik taasesitada muusika-/pildikogu, mis on striimitud UPnP serverist (Wi-Fi/juhtmega koduvõrgu arvuti).

1. Veenduge, et UPnP server on ühendatud Wi-Fi/juhtmega koduvõrku.
2. Vajutage kaugjuhtimispuuldil **LIBRARY**.
 - Või, valige kodulekraanil [Media Library].
3. Valige muusika-/pildikogu.
 - ↳ Te näete kategooriaid, mille järgi on muusika/pildid sorteeritud (näiteks esitaja, album, žanr).
4. Valige soovitud lugu või album.
5. Vajutage taasesitamise alustamiseks klahvile **▶||**.
 - Taasesitamine algab albumi algusest, kui Te vajutate klahvile **▶||**.
 - Taasesitamise algab algusest (vaadake peatükki "Teie MCI8080" -> "Ülevaade" -> "Taasesitamise ekraan").



6. Taasesitamise lõpetamiseks vajutage klahvile **■**.

Lemmiklaulude taasesitamine

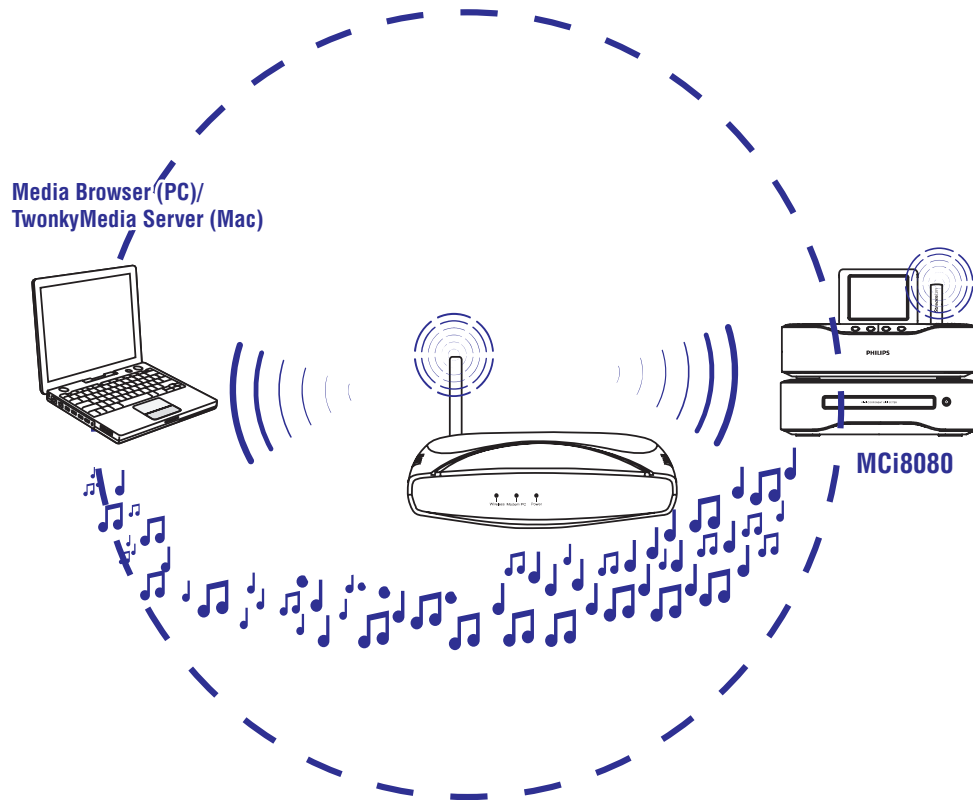
Teil on võimalik kuulata kindlaid lugusid erinevatelt esitajatelt, albumitelt ja žanritelt. Lisage laulud lemmikute hulka [Favorites].

1. Liikuge lugude nimekirja juurde.
2. Vajutage kaugjuhtimispuuldil klahvile **FAVORITE**, et lisada antud lugu [Favorites] nimekirja.
 - Või, vajutage laulu kuulamise ajal klahvile **FAVORITE**.
 - Luuakse lemmiklugude nimekiri kaustas [Media Library] > [Favorites].
3. Lemmiklaulu leidmiseks ja taasesitamiseks vajutage kaugjuhtimispuuldil klahvile **HOME**.
 - ↳ Kodulekraanil leiate lemmiklaulud valikute [Media Library] > [Favorites] all.

Selleks, et eemaldada lemmiklaul [Favorites] valiku alt:

- ↳ Valige lugu valiku [Media Library] > [Favorites] alt. Vajutage kaugjuhtimispuuldil klahvile **FAVORITE**.

UPnP serverist striimimine



Teil on võimalik striimida muusikat või pilte arvutitest ja **MCi8080**-st kui

- **MCi8080** on ühendatud Wi-Fi/juhtmega koduvõrguga.
- Arvutites ja UPnP serverites, mis on ühendatud koduvõrguga, on aktiveeritud muusika jagamine.

Muusika jagamise tarkvaraga (kaasasolev **Media Browser** ja **TwonkyMedia Server**), saavad arvutid töötada **MCi8080** UPnP meedia serveritena (muusikakogudena), kui nad on sisse lülitatud.

UPnP meedia server võimaldab UPnP (universal plug and play) protokollide kaudu striimida muusika faile serverist UPnP seadmesse (näiteks **MCi8080**). UPnP seadmel saate taasesitada muusikat serverist.

MCi8080 saab olla ka teiste arvutite ja UPnP seadmete UPnP meediserver, mis on ühendatud Wi-Fi koduvõrku, kui **MCi800** on sisse lülitatud või lülitatud aktiivsesse puhkerežiimi.

Ühendage kõvaketas (HDD)* seadmega MCi8080. Muusikat ja pilte kõvakettal saab taasesitada nendes arvutites ja UPnP seadmetes.

* Nõuanne

- * Kõvaketas (HDD) võib olla mahuga maksimaalselt 160 GB või kuni 40 000 meediafaali.

3. [My Computer] (Windows XP) või [Computer] (Windows Vista) kaustas:

- Leidke kõvaketas **[Network Drives]** alt;
- Leidke arvutist muusika-/pildikaust.

Arvutite puhul, millel on Mac OS X:

- Nagu näidatud, valige **[Go] > [Network]**;
- **[SHARED]** kaustas valige **[All] > [Philips-network]**;
- **[Philips-network]** kaustas valige **[philipsmci8080]** ja seejärel **[usb]**.



- Leidke arvutist muusika-/pildikaust.

4. Vedage muusika-/pildifailid MCi8080 muusika-/pildikausta.

- ↳ Teil on võimalik seadmel MCi8080 liikuda kiirelt muusika-/pildikollektsiooni kõvakettal (vajutades kaugjuhtimispuldil klahvile **HDD**).

* Nõuanne

- Kui on suur hulk meediafaile, võib võrk mõjutada ülekande kiirust või isegi põhjustada tõrkeid.
- **Philipsmci8080** on seadme vaikimisi nimi. Selleks, et seda muuta, valige **[Settings] > [Device ID and information]**.

Failide organiseerimine kõvakettal

- Audiofailid

Kui failid sisaldavad informatsiooni (meta tag või ID3 tag), on võimalik faile automaatselt sorteerida faili informatsiooni järgi. Näiteks albumi, esitaja, žanri või muu järgi.

Käivitage meedia haldamise tarkvara, et kontrollida või muuta faili informatsiooni. Näiteks klõppige nii nagu näidatud **Windows Media Player 11** puhul. Valige soovitud lugu ja seejärel klõppige kaks korda, et infot muuta.

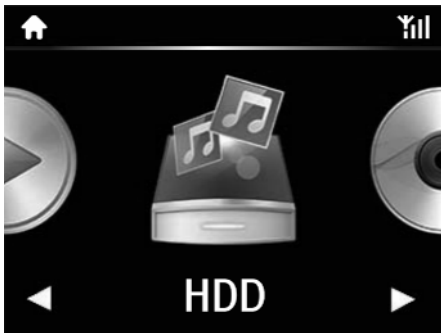


Vajaduse korral saate organiseerida oma audiofaile erinevates kaustades nii, nagu Te soovite.

- Pildifailide puhul:

Organiseerige faile erinevates kaustades nii, nagu Te soovite. Kaustada on organiseeritud alfaabetsilises järjekorras.

Taasesitamine kõvakettalt



1. Veenduge, et kõvaketas on MCi8080'ga korralikult ühendatud.
2. Vajutage kaugjuhtimispuldil klahvile **HDD**.
 - ↳ Failide sorteerimise protsess võib aega võtta. Sorteerimise ajal kuvatakse kaustad.
 - ↳ Helifaile kuvatakse erinevate kategooriate all (näiteks esitaja, albumi, žanri järgi), kui failide meta/ID3 tag'id on failide puhul olemas.
 - ↳ Pildifailid on ka organiseeritud.
3. Valige soovitud lugu või album.
4. Vajutage klahvile **▶||**, et alustada taasesitamist.
 - Taasesitamine algab albumi algusest, kui Te vajutate albumil klahvile **▶||**.
 - Kui taasesitamine algab, kuvatakse taasesitamise lehekülg (vaadake peatükki "Taasesitamise lehekülg").
5. Taasesitamise lõpetamiseks vajutage klahvile **■**.

Multiruum muusika



Multiruum muusika funktsiooni abil saate taasesitada sama muusikat seadmel MCi8080 ja mõne teise Philipsi muusikamängijaga (NP3700) samaaegselt.

Enne kui aktiveerite selle funktsiooni, veenduge, et:

- nii MCi8080 kui ka NP3700 on ühendatud wi-fi võrku;
- taasesitamine toimub kõvakettalt, mis on ühendatud seadmega MCi8080.

1. Taasesitage lugu kõvakettalt (vaadake "Taasesita,ome koduse wi-fi/juhtmega võrgu kaudu" -> "Taasesitamine kõvakettalt (HDD)" -> "Taasesitamine kõvakettalt (HDD)").
2. Valige kodulekraanil [**Multiroom Music**] (multiruum muusika), et aktiveerida multiruum muusika funktsioon.

3. Oodake kuni multiruum muusika funktsioon on edukalt aktiveeritud.
 - Selleks, et katkestada samaaegne taasesitamine, vajutage seadmel MCi8080 klahvile **■**.

