

Cadastre seu produto e obtenha suporte em
www.philips.com/welcome

FWM416

CIC Centro de Informações
ao Consumidor

PHILIPS
WALITA

Grande SP: 2121-0203
Demais localidades: 0800 701 0203



Foto somente ilustrativa

LEIA ANTES DE LIGAR

PT-BR Manual do Usuário



PHILIPS

PLUG & PLAY

(para instalação do rádio)

1



Ligue o aparelho

2



Siga as instruções no
display do produto

3



Pressione "Play"

Sumário

1 Importante	4
Segurança	4
Aviso	5

2 Seu produto	6
Introdução	6
Conteúdo da caixa	6
Visão geral da unidade principal	7
Visão geral do controle remoto	8

3 Primeiros passos	10
Conectar a antena FM	10
Conectar a antena AM	10
Conectar as caixas acústicas	10
Conectar à rede elétrica	11
Preparar o controle remoto	11
Instalar estações de rádio	
automaticamente	12
Ajustar o relógio	12
Ligar	12

4 Reproduzir	13
Reproduzir um disco	13
Reproduzir a partir de USB	13

5 Opções de reprodução	14
Repetir a reprodução e reproduzir	
aleatoriamente	14
Programar faixas	14
Exibir informações de reprodução	14

6 Ajustar volume e efeito sonoro	15
Ajustar o volume	15
Silenciar o som	15
Reforçar potência do som	15
Selecionar um efeito sonoro predefinido	15
Aprimorar graves	15

7 Ouvir rádio	16
Programar estações de rádio	
automaticamente	16
Programar estações de rádio	
manualmente	16
Selecionar uma estação de rádio	
pré-sintonizada	16
Alterar grade de sintonia AM	17
Alterar grade de sintonia FM	17

8 Outras funções	18
Ajustar o despertador	18
Definir o timer de desligamento	
automático	18
Ouvir um dispositivo externo	19
Karaoke	19

9 Informações do produto	20
Especificações	20
Informações sobre reprodução USB	21
Formatos de disco MP3 suportados	21
Manutenção	21

10 Solução de problemas	22
--------------------------------	----

1 Importante

Segurança

- ① Leia estas instruções.
- ② Guarde estas instruções.
- ③ Preste atenção a todos os avisos.
- ④ Siga todas as instruções.
- ⑤ Não use este equipamento próximo à água.
- ⑥ Para limpeza, use apenas um pano seco.
- ⑦ Não obstrua as aberturas de ventilação. Faça a instalação de acordo com as instruções do fabricante.
- ⑧ A instalação não deve ser feita perto de fontes de calor, como radiadores, grades de passagem de ar quente, fogões ou outros equipamentos (incluindo amplificadores) que geram calor.
- ⑨ Proteja o fio elétrico para que não seja pisado nem comprimido, principalmente na parte dos plugues e das tomadas elétricas e na parte em que os plugues e as tomadas saem do equipamento.
- ⑩ Use somente os acessórios especificados pelo fabricante.
- ⑪ Use somente o carrinho, suporte, tripé, prateleira ou a mesa especificada pelo fabricante ou vendida com o equipamento. Se usar um carrinho, tome cuidado ao movê-lo e ao transportar o equipamento para evitar que caiam e provoquem acidentes.
- ⑫ Desconecte o equipamento durante tempestades com trovões ou quando não for usado por um longo período.
- ⑬ Todos os serviços técnicos devem ser prestados por profissionais especializados. Os serviços técnicos são necessários quando o equipamento apresenta algum tipo de avaria, como fio elétrico ou plugue danificado, líquidos derramados ou objetos caídos no interior do equipamento, equipamento exposto a chuva ou umidade, operação anormal ou queda.
- ⑭ **CUIDADO** com o uso das pilhas – Para evitar vazamentos nas pilhas, o que pode resultar em danos pessoais e materiais ou danos à unidade:
 - Instale as pilhas corretamente, conforme os símbolos + e - marcados na unidade.
 - Não misture as pilhas (antigas com novas ou de zinco-carbono com alcalinas, etc.).
 - Remova as pilhas quando não utilizar a unidade por um longo período.
- ⑮ O equipamento não deve ser exposto a respingos de líquidos.
- ⑯ Não coloque sobre este equipamento nada que possa vir a danificá-lo (por exemplo, objetos contendo líquidos e velas acesas).
- ⑰ Este produto pode conter chumbo e mercúrio. O descarte desses materiais pode ser passível de normas ambientais. Para obter informações sobre descarte ou reciclagem, entre em contato com as autoridades locais ou com a Electronic Industries Alliance: www.eiae.org.
- ⑱ Quando o dispositivo de conexão é um plugue de ALIMENTAÇÃO ou um acoplador de aparelhos, ele deve ficar ligado o tempo todo.



**Aviso**

- Nunca remova a estrutura do equipamento.
- Nunca lubrifique nenhuma parte do equipamento.
- Nunca coloque este equipamento sobre outro aparelho elétrico.
- Mantenha o equipamento distante da luz solar direta, fogo exposto ou calor.
- Não olhe para o feixe de laser dentro do equipamento.
- O fio elétrico, a tomada de alimentação ou o adaptador devem ficar em um local de fácil acesso para desconectar o equipamento da rede elétrica.

**Cuidado**

- O uso de controles ou ajustes ou o desempenho de procedimentos diferentes dos contidos neste documento podem resultar em exposição perigosa à radiação ou outras operações inseguras.

Windows Media e o logotipo Windows são marcas comerciais ou marcas registradas da Microsoft Corporation nos Estados Unidos e/ou outros países.

O equipamento inclui este rótulo:



Aviso

Qualquer alteração ou modificação feita neste dispositivo sem a aprovação expressa da Philips Consumer Lifestyle poderá anular a autoridade do usuário para operar o equipamento.

Informações ambientais

Todas as embalagens desnecessárias foram eliminadas. Procuramos facilitar a separação do material da embalagem em três categorias: papelão (caixa), espuma de poliestireno (proteção) e polietileno (sacos, folhas protetoras de espuma).

O seu sistema consiste em materiais que poderão ser reciclados e reutilizados se forem desmontados por uma empresa especializada. Observe a legislação local referente ao descarte de material de embalagem, baterias descarregadas e equipamentos antigos.



2 Seu produto

Parabéns pela aquisição e seja bem-vindo à Philips! Para aproveitar todos os benefícios oferecidos pelo suporte da Philips, registre seu produto no site www.philips.com/welcome.

Introdução

Com este aparelho, você pode ouvir áudio de discos, dispositivos USB, dispositivos externos ou estações de rádio.

Para sua conveniência, é possível inserir até três discos de uma vez.

Para aprimorar o som, o aparelho oferece os seguintes efeitos sonoros:

- Som MAX para aumento instantâneo de potência
- Controle de som digital (DSC)
- Reforço dinâmico de graves (DBB)

O aparelho suporta os seguintes formatos de mídia:



Conteúdo da caixa

Verifique e identifique o conteúdo da embalagem:

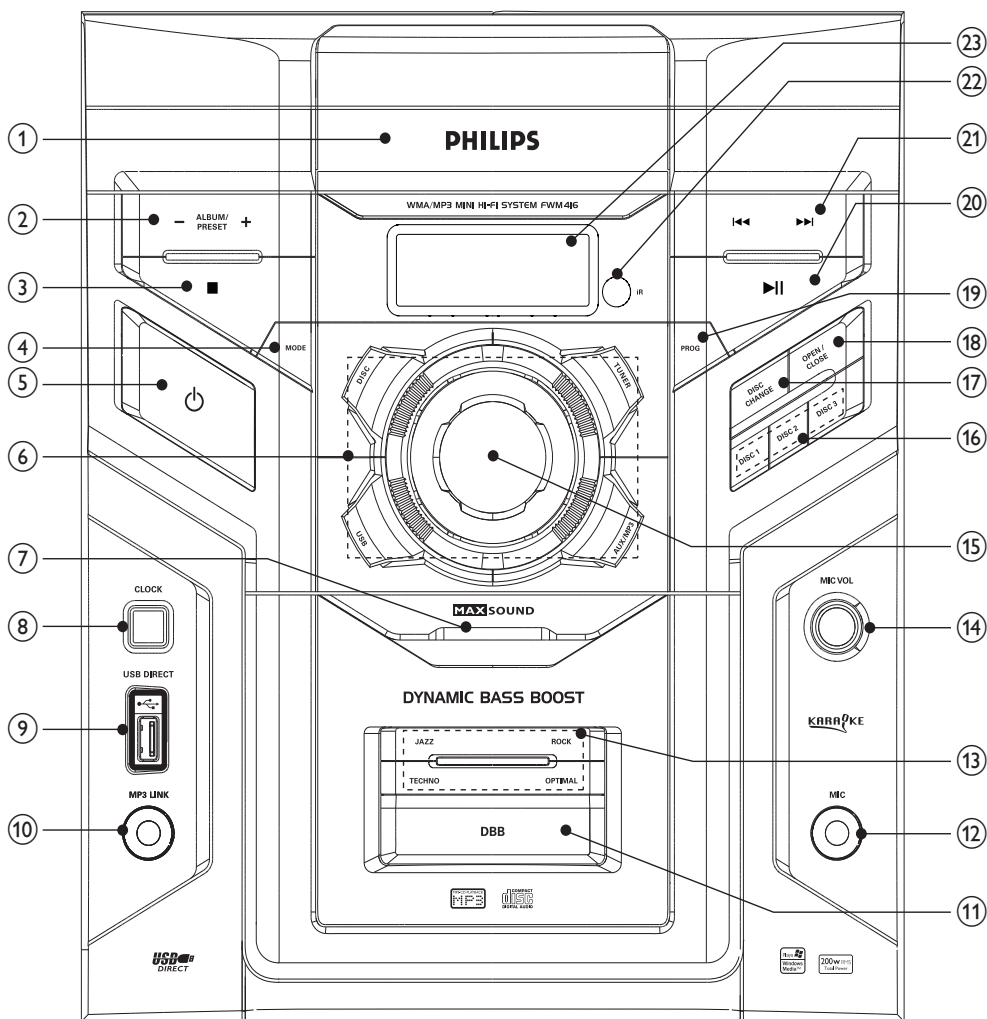
- 1 unidade principal
- 1 cabo de alimentação AC
- 2 caixas acústicas
- Controle remoto
- 1 antena de fio FM
- 1 antena de quadro AM
- 1 cabo MP3 Link
- Guia para início rápido
- Manual do usuário

“Evite o uso prolongado do aparelho com volume superior a 85 decibéis pois isto poderá prejudicar a sua audição.”

Nível de Decibéis	Exemplos
30	Biblioteca silenciosa, sussurros leves
40	Sala de estar, refrigerador, quarto longe do trânsito
50	Trânsito leve, conversação normal, escritório silencioso
60	Ar condicionado a uma distância de 6 m, máquina de costura
70	Aspirador de pó, secador de cabelo, restaurante ruidoso
80	Tráfego médio de cidade, coletor de lixo, alarme de despertador a uma distância de 60 cm
OS RUIDOS ABAIXO PODEM SER PERIGOSOS EM CASO DE EXPOSIÇÃO CONSTANTE	
90	Metrô, motocicleta, tráfego de caminhão, cortador de grama
100	Caminhão de lixo, serra elétrica, furadeira pneumática
120	Show de banda de rock em frente às caixas acústicas, trovão
140	Tiro de arma de fogo, avião a jato
180	Lançamento de foguete

“Proteja sua audição, ouça com consciência”

Visão geral da unidade principal



① Porta do compartimento de disco

② ALBUM/PRESET+/-

- Pula para o álbum anterior/seguinte.
- Seleciona uma estação de rádio pré-sintonizada.
- Ajusta a hora.

③ ■

- Pára a reprodução ou apaga uma programação.

④ MODE

- Seleciona a repetição da reprodução ou reprodução aleatória.

⑤ ⏻

- Liga o aparelho ou o alterna para o modo de espera.

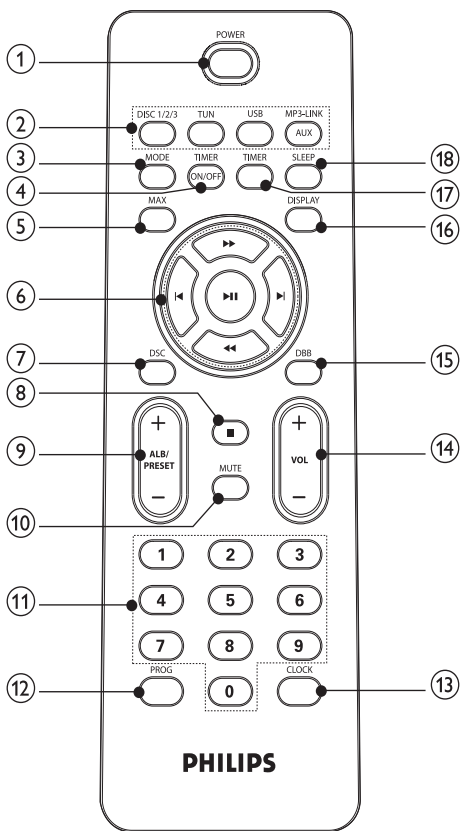
⑥ Botões de seleção de origem

- Seleciona uma origem.

- ⑦ **MAX SOUND**
 - Liga ou desliga o aumento instantâneo de potência do som.
- ⑧ **CLOCK**
 - Ajusta o relógio.
- ⑨ **USB DIRECT**
 - Entrada para dispositivo USB de armazenamento em massa.
- ⑩ **MP3 LINK**
 - Entrada de áudio (3,5 mm) para dispositivo de áudio externo.
- ⑪ **DBB**
 - Liga ou desliga o reforço dinâmico de graves.
- ⑫ **MIC**
 - Entrada para microfone.
- ⑬ **DSC**
 - Seleciona uma configuração do equalizador de som.
- ⑭ **MIC VOL**
 - Ajusta o volume do microfone.
- ⑮ **VOLUME**
 - Ajusta o volume.
- ⑯ **DISC 1/2/3**
 - Seleciona um disco.
- ⑰ **DISC CHANGE**
 - Troca de disco.
- ⑱ **OPEN/CLOSE**
 - Abre ou fecha o compartimento de disco.
- ⑲ **PROG**
 - Programa faixas.
 - Programa estações de rádio.
 - Seleciona o formato de 12 ou 24 horas.
- ⑳ **▶||**
 - Inicia ou pausa a reprodução.

- ㉑ **◀◀▶▶**
 - Pula para a faixa anterior/seguinte.
 - Pesquisa em uma faixa/disco/USB.
 - Sintonize uma estação de rádio.
 - Ajusta a hora.
- ㉒ **iR**
- ㉓ **Display**
 - Mostra o status atual.

Visão geral do controle remoto



- ① **POWER**
 - Liga o aparelho ou o alterna para o modo de espera.

- ② **Botões de seleção de origem**
 - Seleciona uma origem.
- ③ **MODE**
 - Seleciona a repetição da reprodução ou reprodução aleatória.
- ④ **TIMER ON/OFF**
 - Ativa ou desativa o despertador.
- ⑤ **MAX**
 - Liga ou desliga o aumento instantâneo de potência do som.
- ⑥ **▶▶**
 - Inicia ou pausa a reprodução.
- ◀▶**
 - Pula para a faixa anterior/seguinte.
- ◀◀▶▶**
 - Pesquisa em uma faixa/disco/USB.
 - Sintonize uma estação de rádio.
 - Ajusta a hora.
- ⑦ **DSC**
 - Seleciona uma configuração do equalizador de som.
- ⑧ **■**
 - Pára a reprodução ou apaga uma programação.
- ⑨ **ALB/PRESET+/-**
 - Pula para o álbum anterior/seguinte.
 - Seleciona uma estação de rádio pré-sintonizada.
 - Ajusta a hora.
- ⑩ **MUTE**
 - Silencia o som.
- ⑪ **Teclado numérico**
 - Seleciona uma faixa do disco diretamente.
- ⑫ **PROG**
 - Programa faixas.
 - Programa estações de rádio.
 - Seleciona o formato de 12 ou 24 horas.
- ⑬ **CLOCK**
 - Ajusta o relógio.
- ⑭ **VOL +/-**
 - Ajusta o volume.
- ⑮ **DBB**
 - Liga ou desliga o reforço dinâmico de graves.
- ⑯ **DISPLAY**
 - Seleciona informações no display.
- ⑰ **TIMER**
 - Ajusta o despertador.
- ⑱ **SLEEP**
 - Ajusta o timer.

3 Primeiros passos

! Cuidado

- O uso de controles ou ajustes ou o desempenho de procedimentos diferentes dos contidos neste documento podem resultar em exposição perigosa à radiação ou outras operações inseguras.

Siga sempre as instruções contidas neste capítulo, respeitando a seqüência.

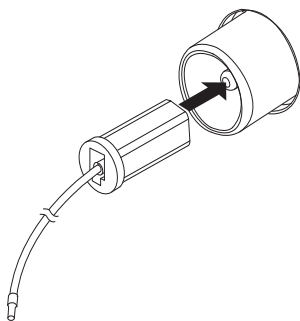
Ao entrar em contato com a Philips, você será solicitado a fornecer os números do modelo e de série do equipamento. Os números do modelo e de série estão na parte traseira do equipamento. Escreva os números neste local:

Nº do modelo _____

Nº de série _____

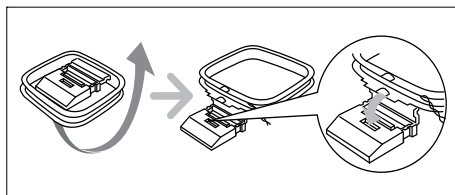
Conectar a antena FM

- 1 Conecte a antena de **FM** fornecida à tomada FM na parte traseira da unidade principal.

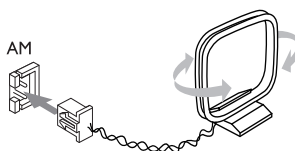


Conectar a antena AM

- 1 Monte a antena de quadro AM.



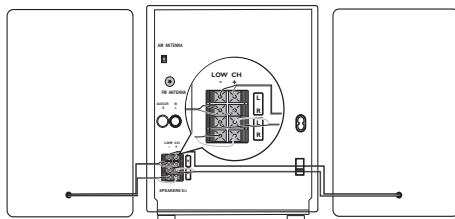
- 2 Conecte a antena de quadro AM à entrada **AM** na parte traseira da unidade principal.



Conectar as caixas acústicas

! Cuidado

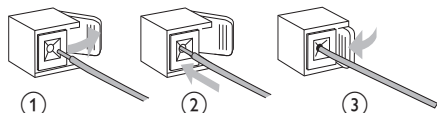
- Para um som ideal, use somente as caixas acústicas fornecidas.
- Conecte somente caixas acústicas com impedância do mesmo nível ou superior ao das caixas acústicas fornecidas. Consulte a seção Especificações neste manual.



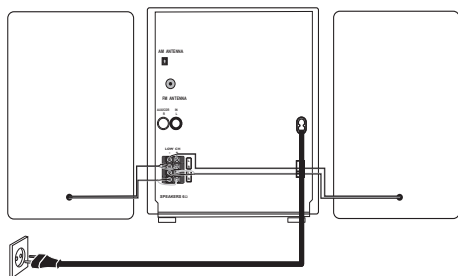
Nota

- Verifique se as cores dos fios das caixas acústicas e dos terminais são correspondentes.

- 1 Segure a trava retrátil da entrada.
- 2 Insira totalmente a parte listrada do fio.
 - Insira os fios da caixa acústica direita em "R" e os fios da caixa acústica esquerda em "L".
 - Insira os fios vermelhos e azuis em "+" e os pretos em "-".
- 3 Solte a trava retrátil da entrada.



Conectar à rede elétrica



! Cuidado

- Risco de danos ao produto! Verifique se a voltagem da fonte de alimentação corresponde à voltagem definida no seletor de voltagem na parte traseira do aparelho.
- Antes de conectar o cabo de alimentação AC, verifique se todas as outras conexões estão feitas.

☰ Nota

- A plaqueta de tipo está na parte traseira da unidade principal.

- 1 Se a voltagem de fornecimento de energia for 110V-127V, ajuste o seletor de voltagem para 110V-127V.

- 2 Conecte o cabo de alimentação AC à:
 - unidade principal.
 - tomada na parede.

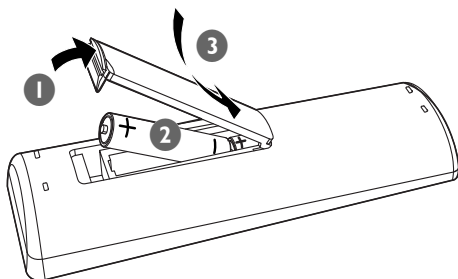
Preparar o controle remoto

! Cuidado

- Risco de explosão! Mantenha as pilhas distantes do calor, luz do sol ou fogo. Nunca incinere as pilhas.

Para inserir as pilhas do controle remoto:

- 1 Abra o compartimento de pilha.
- 2 Insira 2 pilhas (não fornecidas) AAA com a polaridade correta (+/-), conforme indicado.
- 3 Feche o compartimento de pilha.



☰ Nota

- Se você não for usar o controle remoto durante um período longo, retire as pilhas.
- Não use combinações de pilhas novas e antigas ou de diferentes tipos.
- As pilhas contêm substâncias químicas que exigem cuidados especiais em seu descarte.

Instalar estações de rádio automaticamente

Se você ligar o aparelho e não houver nenhuma estação de rádio armazenada, ele começará a armazenar automaticamente as estações.

- 1 Conecte o aparelho à fonte de alimentação.
 - ↳ [AUTO INSTALL - PRESS PLAY] (instalação automática - pressione o botão PLAY) é exibido.
- 2 Pressione ►► na unidade principal para iniciar a instalação.
 - ↳ [AUTO] (automático) é exibido.
 - ↳ O aparelho armazena automaticamente as estações de rádio com sinal forte o suficiente.
 - ↳ Quando todas as estações de rádio disponíveis estiverem armazenadas, a primeira pré-sintonizada será transmitida automaticamente.

Ajustar o relógio

- 1 No modo de espera, pressione **CLOCK** para ativar o modo de ajuste do relógio.
 - ↳ O formato de 12 horas ou 24 horas é exibido.
- 2 Pressione **PROG** várias vezes para selecionar o formato de 12 ou 24 horas.
- 3 Pressione **CLOCK** para confirmar.
 - ↳ Os dígitos do relógio são exibidos e começam a piscar.
- 4 Pressione ◀◀▶▶ para ajustar as horas.
- 5 Pressione **ALB/PRESET+/-** para ajustar os minutos.
- 6 Pressione **CLOCK** para confirmar.



Dica

- Para exibir o relógio durante a reprodução, pressione **CLOCK**.

Ligar

- 1 Pressione **POWER**.
 - ↳ O aparelho alterna para a última origem selecionada.

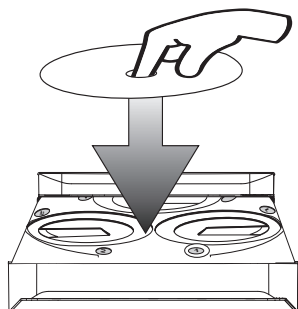
Alternar para o modo de espera

- 1 Pressione **POWER** para alternar o aparelho para o modo de espera.
 - ↳ A luz de fundo no display apaga.
 - ↳ O relógio (se estiver ajustado) aparecerá no display.

4 Reproduzir

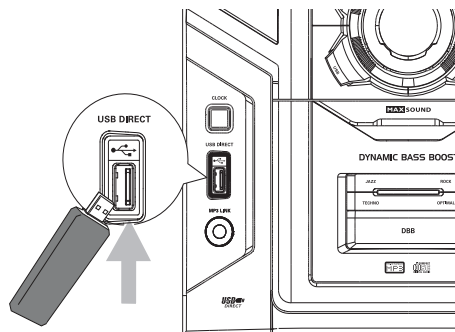
Reproduzir um disco

- 1 Pressione **DISC 1/2/3** para selecionar a origem de disco.
- 2 Pressione **OPEN/CLOSE** na unidade principal para abrir o compartimento de disco.
- 3 Insira até dois discos nas bandejas de disco com o lado impresso voltado para cima.
 - Para inserir o terceiro disco, pressione **DISC CHANGE** na unidade principal para girar a bandeja.



- 4 Pressione **OPEN/CLOSE** na unidade principal para fechar o compartimento de disco.
- 5 Se o disco não for reproduzido, pressione **▶||**.
 - Para selecionar um disco, pressione **DISC 1/2/3**.
 - Para pausar/reiniciar a reprodução, pressione **▶||**.
 - Para interromper a reprodução, pressione **■**.
 - Para selecionar outra faixa, pressione **◀▶** ou um botão numérico.
 - Para selecionar um álbum, pressione **ALB/PRESET+/-**.
 - Para pesquisar em uma faixa, pressione e segure **◀◀▶▶** e solte para retornar à reprodução normal.

Reproduzir a partir de USB







Nota

- Verifique se o conteúdo de áudio do dispositivo USB pode ser reproduzido, de acordo com os formatos suportados (consulte "Informações sobre o produto" > "Informações sobre reprodução USB").

- 1 Conecte o dispositivo USB à entrada **USB DIRECT** do aparelho.
- 2 Pressione **USB** para selecionar uma origem USB.
- 3 Pressione **ALB/PRESET+/-** para selecionar uma pasta.
- 4 Pressione **◀▶** para selecionar um arquivo de áudio.
- 5 Se o conteúdo do dispositivo USB não for reproduzido, pressione **▶||**.
 - Para pausar/reiniciar a reprodução, pressione **▶||**.
 - Para interromper a reprodução, pressione **■**.
 - Para pesquisar em um arquivo de áudio, pressione e segure **◀◀▶▶** e solte para retornar à reprodução normal.

5 Opções de reprodução

Repetir a reprodução e reproduzir aleatoriamente

- 1 Pressione **MODE** várias vezes para selecionar:
 - : reproduz repetidamente a faixa atual.
 - : reproduz repetidamente todas as faixas.
 - : (somente para MP3/WMA) reproduz a álbum atual continuamente
 - : reproduz aleatoriamente todas as faixas.
- 2 Para retornar à reprodução normal, pressione **MODE** várias vezes até o modo de reprodução não ser mais exibido.






Dica

- A reprodução aleatória não pode ser selecionada durante a reprodução de faixas programadas.

Programar faixas

Você pode programar no máximo 40 faixas.

- 1 No modo CD/USB, na posição de parada, pressione **PROG** para ativar o modo de programação.
↳ [PROG] (programar) é exibido.
- 2 Para faixas MP3/WMA, pressione **ALB/PRESET+/-** para selecionar um álbum.
- 3 Pressione  para selecionar um número de faixa e pressione **PROG** para confirmar.
- 4 Repita as etapas 2 a 3 para selecionar e armazenar todas as faixas para programar.
- 5 Pressione  para reproduzir as faixas programadas.
↳ Durante a reprodução, [PROG] (programar) é exibido.
 - Para apagar a programação, na posição de parada, pressione .

Exibir informações de reprodução

- 1 Durante a reprodução, pressione **DISPLAY** várias vezes para selecionar diferentes informações de reprodução.

6 Ajustar volume e efeito sonoro



Nota

- Os recursos de som MAX e DSC (Controle digital de som) não podem ser ativados simultaneamente.

Ajustar o volume

- 1 Durante a reprodução, pressione **VOL +/-** para aumentar/diminuir o volume.

Silenciar o som

- 1 Durante a reprodução, pressione **MUTE** para silenciar/ativar o som.

Reforçar potência do som

O recurso MAX fornece um aumento instantâneo na potência do som.

- 1 Pressione **MAX** para ativar ou desativar o aumento instantâneo de potência.

Selecionar um efeito sonoro predefinido.

O DSC (Controle digital de som) permite que você aproveite efeitos de som especiais.

- 1 Durante a reprodução, pressione **DSC** várias vezes para selecionar:
 - [ROCK]
 - [JAZZ]
 - [OPTIMAL]
 - [TECHNO]

Aprimorar graves

O melhor ajuste de DBB (Reforço dinâmico de graves) é gerado automaticamente para cada seleção de DSC. Você pode selecionar manualmente o ajuste de DBB mais adequado ao ambiente.

- 1 Durante a reprodução, pressione **DBB** repetidamente para selecionar:
 - DBB 1
 - DBB 2
 - DBB 3
 - DBB off

↳ Se o DBB estiver ativado, **DBB** será exibido.

7 Ouvir rádio

- 1 Pressione **TUN** várias vezes para selecionar FM ou AM.
- 2 Pressione e segure **◀▶** por mais de 2 segundos.
 - ↳ [SEARCH] (pesquisar) é exibido.
 - ↳ O rádio sintoniza automaticamente uma estação com sinal suficiente.
- 3 Repita a etapa 2 para sintonizar mais estações.
 - Para sintonizar uma estação com sinal fraco, pressione **◀▶** várias vezes até obter um sinal melhor.

Programar estações de rádio automaticamente

Você pode programar no máximo 40 estações de rádio (FM + AM) pré-sintonizadas.

- 1 No modo TUNER, pressione e segure **PROG** por mais de 2 segundos para ativar o modo de programação automático.
 - ↳ [AUTO] (automático) é exibido.
 - ↳ Todas as estações disponíveis são programadas na ordem de intensidade de recepção da faixa de onda.
 - ↳ A primeira estação de rádio programada é sintonizada automaticamente.

Programar estações de rádio manualmente

Você pode programar no máximo 40 estações de rádio (FM + AM) pré-sintonizadas.

- 1 Sintonize uma estação de rádio.
- 2 Pressione **PROG** para ativar o modo de programação.
 - ↳ [PROG] (programar) é exibido.
- 3 Pressione **ALB/PRESET+/-** para atribuir um número a esta estação de rádio e pressione **PROG** para confirmar.
- 4 Repita as etapas acima para programar outras estações.



Dica

- Para substituir uma estação programada, armazene outra estação em seu lugar.

Selecionar uma estação de rádio pré-sintonizada

- 1 No modo sintonizador, pressione **ALB/PRESET -/+** para selecionar um número predefinido.



Dica

- Posicione a antena o mais distante possível de TVs, videocassetes ou outras fontes de radiação.
- Para obter a melhor recepção, estenda totalmente a antena e ajuste a posição.

Alterar grade de sintonia AM

Em alguns países, o intervalo entre frequências de rádio AM adjacentes é de 9 kHz (10 kHz em algumas regiões).

- 1 Selecione o sintonizador AM como origem.
- 2 Pressione e segure ■ na unidade principal por mais de 5 segundos.
 - ↳ O intervalo de frequência é alterado para 9 kHz ou 10 kHz.
 - ↳ Todas as estações pré-sintonizadas são apagadas e precisam ser reprogramadas.

Alterar grade de sintonia FM

Em alguns países, o intervalo de frequência entre rádios FM adjacentes é de 50 kHz (100 kHz em algumas regiões).

- 1 Selecione o sintonizador FM como origem.
- 2 Pressione e segure ►|| na unidade principal por mais de 5 segundos.
 - ↳ O intervalo de frequência é alterado para 50 kHz ou 100 kHz.
 - ↳ Todas as estações pré-sintonizadas são apagadas e precisam ser reprogramadas.



8 Outras funções

Ajustar o despertador

O aparelho pode ser usado como despertador. A reprodução de um disco, uma rádio ou um dispositivo USB é iniciada em uma hora predefinida.

- 1 Verifique se ajustou o relógio corretamente (consulte "Primeiros passos" > "Ajustar o relógio").
- 2 Pressione **POWER** para entrar no modo de espera.
- 3 Pressione **TIMER**.
↳ Um aviso para selecionar a origem será exibido.
- 4 Pressione **DISC 1/2/3** ou **TUN** ou **USB** para selecionar uma origem.
- 5 Pressione **TIMER** para confirmar.
↳ Os dígitos do relógio são exibidos e começam a piscar.
- 6 Pressione **◀▶** para ajustar as horas.
- 7 Pressione **ALB/PRESET +/-** para ajustar os minutos.
- 8 Pressione **TIMER** para confirmar.
↳ O timer está ajustado e ativo.

Para desativar ou reativar o despertador

- 1 Pressione **TIMER ON/OFF** várias vezes.
↳ Se o timer estiver ativado,  será exibido.
↳ Se o timer estiver desativado,  desaparecerá.



Dica

- No modo MP3 Link ou AUX, não é possível ajustar o despertador.
- Se a origem selecionada for disco, mas não for possível reproduzir nenhum arquivo de áudio, o rádio será ativado automaticamente.

Definir o timer de desligamento automático

O aparelho pode entrar automaticamente no modo de espera após um período de tempo definido.

- 1 Quando o aparelho for ligado, pressione **SLEEP** várias vezes para selecionar um período de tempo definido (em minutos).
↳ Quando o timer de desligamento automático estiver ativado, **zZ** será exibido.

Para desativar o timer de desligamento automático

- 1 Pressione **SLEEP** várias vezes até que **[OFF]** (desligado) seja exibido.
↳ Quando o timer de desligamento automático estiver desativado, **zZ** desaparecerá do display.

Ouvir um dispositivo externo

Você pode ouvir um dispositivo de áudio externo pelo aparelho.

Para aparelhos de áudio com entrada para fone de ouvido

- 1 Pressione **MP3-LINK/AUX** várias vezes para selecionar a origem MP3 Link.
- 2 Conecte o cabo MP3 Link fornecido:
 - à entrada MP3 LINK (3,5 mm) na unidade principal.
 - à entrada para fone de ouvido do dispositivo externo.
- 3 Inicie a reprodução do dispositivo (consulte o manual do usuário do dispositivo).

Para aparelhos de áudio com saída de áudio vermelha/branca

- 1 Pressione **MP3-LINK/AUX** várias vezes para selecionar a origem AUX.
- 2 Conecte os cabos de áudio (branco/vermelho, não fornecidos):
 - às entradas **AUX IN (L/R)** na parte traseira da unidade principal.
 - às saídas **AUDIO OUT** do dispositivo externo.
- 3 Inicie a reprodução do dispositivo (consulte o manual do usuário do dispositivo).

Karaokê

Você pode conectar um microfone (não fornecido) e cantar com a origem da música.

- 1 Gire **MIC VOL** até o nível mínimo.
- 2 Conecte um microfone à entrada **MIC** na unidade principal.
- 3 Pressione **DISC 1/2/3** ou **TUN** ou **USB** ou **MP3-LINK/AUX** para selecionar a origem e inicie a reprodução.
- 4 Cante pelo microfone.
 - Para ajustar o volume da origem, pressione **VOL +/-**.
 - Para ajustar o volume do microfone, gire **MIC VOL**.

9 Informações do produto



Nota

- As informações do produto estão sujeitas a alterações sem aviso prévio.

Especificações

Amplificador

Potência total de saída	200 W RMS
Relação sinal-ruído	≥ 60 dB A (IEC)
Resposta de frequência	50 - 16.000 Hz
Entrada AUX	2.000 mV

Disco

Tipo de laser	Semicondutor
Diâmetro do disco	12 cm/8 cm
Discos suportados	CD-DA, CD-R, CD-RW, CD-MP3, CD-WMA
DAC de áudio	24 bits / 44,1 kHz
Distorção harmônica total	< 0,6%
Resposta de frequência	50 Hz -16 kHz (44,1kHz)
Relação sinal-ruído	≥ 60 dB A

Sintonizador

Faixa de sintonia	FM: 87,5 - 108 MHz AM: 531 - 1602 kHz (9 kHz); 530 - 1700 kHz (10 kHz)
Grade de sintonia	50 KHz/100 KHz (FM); 9 KHz/10 KHz (AM)
Número de pré-sintonias	40 (FM + AM)
FM	fio - 75 ohm
AM	Antena de quadro

Caixas acústicas

Impedância de caixa acústica	6 ohm
Woofers	1 x 5,25"
Tweeters	1 x 1,75"
Dimensões (L x A x P)	207 x 309 x 214 mm
Peso	2,8 kg cada

Geral

Alimentação AC	110 - 127/220 - 240 V, 50/60 Hz
Consumo de energia em operação	100 W
Consumo de energia no modo de espera	<20 W
Dimensões	
Unidade principal (L x A x P)	265 x 310 x 403 mm
Peso (sem as caixas acústicas)	5,9 kg

Informações sobre reprodução USB

Dispositivos USB compatíveis:

- Memória flash USB (USB 2.0 ou USB 1.1)
- Dispositivos de memória flash USB (USB 2.0 ou USB 1.1)
- cartões de memória (requerem um leitor de cartão adicional para funcionar com este aparelho)

Formatos suportados:

- USB ou formato de arquivo de memória FAT12, FAT16, FAT32 (tamanho do setor: 512 bytes)
- Taxa de bits de MP3 (taxa de dados): 32 a 320 Kbps e taxas de bits variáveis
- WMA v9 ou anterior
- Alinhamento de diretórios até o máximo de 8 níveis
- Número de álbuns/pastas: máximo 99
- Número de faixas/títulos: máximo 999
- Marca ID3 v2.0 ou posterior
- Nome do arquivo em Unicode UTF8 (tamanho máximo: 128 bytes)

Formatos não suportados:

- Álbuns vazios: um álbum vazio não contém arquivos MP3/WMA e não aparece no display.
- Os formatos de arquivo não suportados são ignorados. Por exemplo, documentos do Word (.doc) ou arquivos MP3 com extensão .dlf são ignorados e não são reproduzidos.
- Arquivos de áudio AAC, WAV, PCM
- Arquivos WMA protegidos por DRM (.wav, .m4a, .m4p, .mp4, .aac)
- Arquivos WMA no formato Lossless

Formatos de disco MP3 suportados

- ISO9660, Joliet
- Número máximo de títulos: 999 (dependendo do tamanho do nome do arquivo)
- Número máximo de álbuns: 99
- Frequências de amostragem suportadas: 32 kHz, 44,1 kHz, 48 kHz
- Taxas de bits suportadas: 32 a 320 (kbps), taxas de bits variáveis
- Marca ID3 v2.0 ou posterior
- Alinhamento de diretórios de até 8 níveis

Manutenção

Limpeza do gabinete

- Use um pano macio levemente umedecido com uma solução suave de detergente. Não use soluções que contenham álcool, destilados, amônia ou abrasivos.

Limpeza de discos

- Quando um disco ficar sujo, limpe-o com uma flanela. Passe a flanela a partir do centro do disco para fora.
- Não use solventes como gasolina, diluentes, produtos de limpeza disponíveis no mercado nem sprays antiestáticos destinados a discos analógicos.



Limpeza da lente do disco

- Após um período de uso prolongado, sujeira ou poeira pode ficar acumulada na lente do disco. Para garantir a boa qualidade da reprodução, limpe a lente do disco com o Limpador de Lentes para CD Philips ou outro limpador disponível no mercado. Siga as instruções fornecidas com o limpador.

10 Solução de problemas



Aviso

- Nunca remova a estrutura do equipamento.

Para manter a garantia válida, nunca tente consertar o aparelho por conta própria. Se tiver problemas ao usar o aparelho, verifique os seguintes pontos antes de solicitar atendimento. Se o problema persistir, visite o site da Philips www.philips.com/welcome. Ao entrar em contato com a Philips, fique próximo ao aparelho e tenha em mãos os números do modelo e de série.

Sem energia

- Verifique se o plugue do fio elétrico AC do aparelho está devidamente conectado.
- Verifique se há energia na tomada AC.
- Para economizar energia, o aparelho entra automaticamente no modo de espera 15 minutos após o fim de uma reprodução e se nenhuma operação for executada.

Sem som ou som deficiente

- Ajuste o volume.
- Verifique se as caixas acústicas estão conectadas corretamente.
- Verifique se os fios da caixa acústica estão presos.

As saídas de som esquerda e direita estão invertidas

- Verifique as conexões das caixas acústicas e o local onde estão instaladas.

O aparelho não responde

- Desconecte o aparelho da tomada AC, reconecte-o e ligue-o novamente.

O controle remoto não funciona

- Antes de pressionar qualquer botão de função, selecione primeiro a origem correta com o controle remoto em vez de pela unidade principal.

- Reduza a distância entre o controle remoto e o aparelho.
- Insira as pilhas com as polaridades (sinais +/–) alinhadas, conforme indicado.
- Substitua as pilhas.
- Aponte o controle remoto diretamente para o sensor existente na parte frontal da unidade principal.

Nenhum disco detectado

- Insira um disco.
- Verifique se o disco foi inserido ao contrário.
- Aguarde até que a umidade e a condensação na lente evaporem.
- Troque ou limpe o disco.
- Use um CD finalizado ou um disco com formato correto.

Não é possível exibir alguns arquivos na memória flash USB

- O número de pastas ou arquivos na memória flash USB ultrapassou certo limite. Isso não é uma falha.
- Os formatos desses arquivos não são suportados.

Dispositivo USB não suportado

- O dispositivo USB é incompatível com o aparelho. Tente usar outro.

Má recepção do rádio

- Aumente a distância entre o aparelho e a TV ou o videocassete.
- Se o sinal estiver muito fraco, ajuste a antena ou conecte uma antena externa para melhorar a recepção.

O ajuste do relógio/timer foi apagado

- A alimentação foi interrompida ou o cabo de alimentação foi desconectado.
- Ajuste o relógio/timer.

O timer não funciona

- Ajuste o relógio corretamente.
- Ative o timer.

LISTA DE SERVIÇO AUTORIZADO - BRASIL

ACRE		BAIXO GUANDU	27-37321142	BELO HORIZONTE	31-32257262	BELEM	91-32353091
CRUZEIRO DO SUL	68-33227216	BARRA DE SAO FRANCISCO	27-37622445	BELO HORIZONTE	31-32254066	BELEM	91-32542424
RIO BRANCO	68-32217642	CACHEOIRA DE ITAPEMIRIM	28-35223524	BETIM	31-35322088	CAPANEMA	91-34621100
RIO BRANCO	68-32249116	COLATINA	27-37222288	BOM DESPACHO	37-35222511	CASTANHAL	91-37215052
ALAGOAS		GUARAPARI	27-33814355	CARANGOLA	32-37412017	ITAITUBA	93-3516-5020
ARAPIRACA	82-35222367	SAO MATEUS	27-37633806	CARATINGA	33-33213433	MARABA	94-33211891
MACEIO	82-32417237	SERRA	27-3328-4292	CASSIA	35-35412293	ORIXIMINA	93-35491606
PALMEIRA DOS INDIOS	82-34213452	VILA VELHA	27-32891233	CATAGUASES	32-34227986	PARAGOMINAS	91-30110778
UNIAO DOS PALMARES	82-32811305	VITORIA	27-32233899	CONGONHAS	31-37311638	PARAJAPEBAS	94-33661756
				CONSELHEIRO LAFAIETE	31-37622001	SANTAREM	93-35235322
				CONTAGEM	31-33912994		
AMAZONAS		GOIAS		CONTAGEM	31-33953461	PARAIBA	
MANAUS	92-36633366	ANAPOLIS	62-32343562	CORONEL FABRICIANO	31-38411804	CAMPINA GRANDE	83-33212128
MANAUS	92-32324252	CALDAS NOVAS	64-34532878	CURVELO	38-37213009	ESPERANCA	83-3612273
		CATALAO	64-34412786	DIVINOPOLIS	37-32212353	GUARABIRA	83-32711159
		FORMOSA	61-6318166	FORMIGA	37-33214177	JOAO PESSOA	83-32469689
BAHA		GOIANESIA	62-33534967	FRUTAL	34-34235279	JOAO PESSOA	83-32446044
ALAGOINHAS	75-34211128	GOIANIA	62-32919095	GOVERNADOR VALADARES	33-32716650	JOAO PESSOA	83-3221-4460
BARRERAS	77-36117552	GOIANIA	62-32292908	GOVERNADOR VALADARES	33-32217250	NOVA FLORESTA	83-37410114
CAETITE	77-34541183	GOIATUBA	64-34952401	GUAXUPE	35-35513981		
COMACARI	71-36218288	ITAPURANGA	62-33651484	GUAXUPE	35-35514124		
CRUZ DAS ALMAS	75-6212839	ITUMBARA	64-34310837	GUAXUPE	35-35514124	PARANÁ	
ESPLANADA	75-34271454	JATAI	64-36367458	IPATINGA	31-38222332	ASSIS CHATEAUBRIAND	44-35285181
EUNAPOLIS	73-32815181	LUZIANIA	61-36228519	ITABIRA	31-38316218	BANDERANTES	43-35421711
FEIRA DE SANTANA	75-32232882	MNEIROS	64-36618259	ITAJUBA	35-36211315	CAPO MOURAO	44-30624500
FEIRA DE SANTANA	75-32213447	PIRES DO RIO	64-34611133	ITAPECEIRICA	37-33411326	CANAVIELE	45-32545005
GUANAMBI	77-34512791	RIALMA	62-3971320	ITALUNA	37-32412488	CIANORTE	44-36292842
ILHEUS	73-32315995	RIO VERDE	64-36132034	JOAO MONLEVADE	31-38512909	CURITIBA	41-33334764
IRECE	74-36410202	TRINDADE	62-35051505	JOAO PINHEIRO	37-32611327	CURITIBA	41-33648791
ITABUNA	73-36137737	URUACU	62-33571285	JUIZ DE FORA	32-32151514	FOZ DO IGUAU	45-32344115
ITAPETINGA	77-32613003			LAGOA DA PRATA	37-32613493	FOZ DO IGUAU	45-32330929
JACOBINA	74-36211123	MARANHÃO		LAVRAS	35-38219158	IBIPORA	43-32581863
JEQUIE	73-32554141	ACAILANDIA	99-38381889	LAVRAS	35-38210550	IRATI	42-34221337
JUAZEIRO	74-36116456	ACAILANDIA	99-38381889	LUZ	37-34214344	LAPA	41-36222410
JUAZEIRO	74-36111002	BACABAL	99-36212794	MANHUACU	33-33314735	LONDRINA	43-33241002
LAURO DE FREITAS	71-33784021	CAXIAS	99-35212377	MONTE CARMELO	34-38422082	LONDRINA	43-33213820
MURITIBA	75-34241908	COELHO NETO	98-34731414	MONTE SANTO DE MINAS	35-35911888	MAL CANDIDO FONDON	45-32542655
PAULO AFONSO	75-32811349	IMPERATRIZ	99-33216052	MONTES CLAROS	38-32218925	MANGAGUARI	44-2331335
RIBEIRA DO POMBAL	75-2761853	PEDREIRAS	99-36423142	MURIAE	32-37243334	MARINGA	44-32264620
SALVADOR	71-32473659	SAO JOSE DE RIBAMAR	98-32241581	MANUQUE	33-36212165	MEDIANEIRA	45-32642580
SALVADOR	71-32077080	SAO LUIS	98-32323236	NOVA LIMA	31-35412026	PARANAGUA	41-34252780
SALVADOR	71-33356233			OLIVEIRA	37-33314444	PATO BRANCO	46-32242786
SENHOR DO BONFIM	74-35413143	MATO GROSSO		PARA DE MINAS	37-32316369	PIO NEGRO	47-36450251
SERRINHA	75-32611794	BARRA DO GARCAS	66-34011394	PARACATU	38-36711250	ROLANDIA	43-2561947
ST O ANTONIO JESUS	75-36314470	CUIABA	65-33176464	PASSOS	35-35214342	S MIGUEL DO IGUAU	45-66511429
TEIXEIRA DE FREITAS	73-30111600	LUCAS DO RIO VERDE	65-35491333	PATOS DE MINAS	34-38222588	SAO JOSE DOS PINHAIS	41-32822522
VALENCA	75-36413710	PONTES E LACERDA	65-32862326	PATROCINIO	34-38311531	STO ANTONIO PLATINA	43-35341809
VITORIA DA CONQUISTA	77-34241183	PRIMAVERA DO LESTE	66-34981682	PIUMHI	37-33714632	TELEMACO BOBSA	42-32726044
		RONDONOPOLIS	66-34233888	POCOS DE CALDAS	35-37121866	TOLEDO	45-32522471
		TANGARA DA SERRA	65-32614131	POCOS DE CALDAS	35-37224448	UMUARAMA	44-30561485
		VARZEA GRANDE	65-36826502	PONTE NOVA	31-38172486		
				POUISO ALEGRE	35-34212120	PERNAMBUCO	
CEARÁ		MATO GROSSO DO SUL		S SEBASTIAO PARAIS O	35-35313094	CABO SANTO AGOSTINHO	81-35211823
CRATEUS	88-36910019	AMAMBAI	67-4811543	SAO JOAO DEL REI	32-33718306	CAMARA GIBE	81-34581246
FORT ALEZA	85-32875506	CAMPO GRANDE	67-33242804	SETE LAGOAS	31-37718570	CARPINA	81-36213116
FORT ALEZA	85-40088555	CAMPO GRANDE	67-33831540	TEOFILO OTONI	33-33225831	CARUARU	81-37220235
IGUATU	88-35810512	CAMPO GRANDE	67-33213898	TIMOTEO	31-39482728	FLORESTA	81-67711274
ITAPIPOCA	88-36312030	DOURADOS	67-34217117	TRES CORACOES	35-3224143	GARANHUNS	87-37610087
SOBRAL	88-36110606	NOVA ANDRADINA	67-34413851	UBA	34-33325230	PAULISTA	81-34331142
SOBRAL	88-36115065	PONTA PORA	67-34314313	UBERABA	34-2123636	RECIFE	81-32313399
TALUA	88-34371987	TRES LAGOAS	67-35240849	UBERLANDIA	35-32227889	RECIFE	81-34656042
TIANGUA	88-36713336			VARGINHA	35-32228414	RECIFE	81-34629090
UBAJARA	88-36341233	MNAS CERAS		VARGINHA	35-3228414	RECIFE	81-32286123
		ANDRADAS	35-37312970	VARZEA DA PALMA	38-3731-1546	SERRA TALHADA	87-38311401
DISTRITO FEDERAL		ARAQUARI	34-32416026	VICOSA	31-39818000		
BRASILIA	61-35646480	ARAXA	34-36611132	PARÁ		PAUÍ	
BRASILIA	61-33649615	ARAXA	34-36691869	ANANINDEUA	91-32354831	FLORIANO	89-35221154
BRASILIA	61-34451991	ARCOZ	37-33513455	BELEM	91-32421090	PARNABA	86-3222877
		BAMBUI	37-34311473			PICOS	89-34155135
ESPIRITO SANTO							
ALEGRE	28-35526349						
ARACRLZ	27-32561251						

LISTA DE SERVIÇO AUTORIZADO - BRASIL

TERESINA	86-32230825	PORTO ALEGRE	51-32226941	SÃO PAULO	19-38241524	S BERNARDO CAMPO	11-41257000
TERESINA	86-32214168	PORTO ALEGRE	51-33256653	AGUAS DE LINDOIA	19-34062914	S BERNARDO CAMPO	11-43681788
RIO DE JANEIRO		PORTO ALEGRE	51-32268834	AMERICANA	19-38072674	S JOAO BOA VISTA	19-36232990
B JESUS ITABAPOANA	22-38312216	RIO GRANDE	53-32332131	AMPARO	18-36218775	S JOSE CAMPOS	12-39239508
BARRA DO PIRAI	24-24437745	SANTA CRUZ DO SUL	51-37153048	ARACATUBA	16-33368710	S JOSE DO RIO PARDO	19-36085760
BELFORD ROXO	21-27795797	SANTA MARIA	55-30282235	ARARAQUARA	18-32426489	SALTO	11-40296563
CABO FRIO	22-26451619	SANTA ROSA	55-35113449	ASSIS	11-44118145	SANTO ANDRE	11-49905288
CAMPOS GOYTAZAZES	22-27221499	SÃO JOSE DO OURO	54-33521216	ATIBAIA	14-37322142	SANTOS	13-32272947
CORDEIRO	22-25512099	SÃO LUIZ GONZAGA	55-33523215	AVARE	17-33222742	SANTOS	13-32847339
DUQUE DE CAXIAS	21-27711158	SOBRADINHO	51-37421409	BARRETOS	16-37614455	SÃO CAETANO DO SUL	11-35654748
ITAOCARA	21-26886491	STÁ CRUZ DO SUL	51-37155466	BATÁISTA	14-31049551	SÃO CARLOS	16-33612646
ITAPERUNA	22-38612740	TAPEJARA	54-33442353	BAURU	18-36424011	SÃO JOSE DO RIO PRETO	17-32325680
ITAPERUNA	22-38220605	TAPERÁ	54-38511160	BIRIGUI	14-38821081	SÃO JOSE DO RIO PRETO	17-32325680
ITAPERUNA	22-38236825	TRES DE MAIO	55-33532101	BOTUCATU	14-38155044	SÃO PAULO	11-29791184
MACAÉ	22-27591358	TRES DE MAIO	55-33538727	BOTUCATU	19-32369199	SÃO PAULO	11-38559897
MAGE	21-26333342	URUGUAIANA	55-34118069	CAMPINAS	19-32336498	SÃO PAULO	11-21516667
NITERÓI	21-26224015	VACARIA	54-32311398	CAMPINAS	19-37372500	SÃO PAULO	11-26401011
NOVA FRIBURGO	22-25276532	VENANCIO AIRES	51-37411443	CAMPINAS	12-36622142	SÃO PAULO	11-32077111
PETROPOLIS	24-22454957	VERA CRUZ	51-37181350	CAMPOS DO JORDAO	17-35232524	SÃO PAULO	11-39757996
RESSENDE	24-33550101	RONDÔNIA		CANTANDUVA	15-32842121	SÃO PAULO	11-29764644
RIO DE JANEIRO	21-24264702	ARIQUEMES		CERQUILHO	12-31433959	SÃO PAULO	11-66679695
RIO DE JANEIRO	21-28992030	BURITIS	69-35353491	CRUZEIRO	11-40430669	SÃO PAULO	11-38751535
RIO DE JANEIRO	21-25096851	CACAO	69-32838330	DIADEMA	18-38212479	SÃO PAULO	11-39457373
RIO DE JANEIRO	21-24315719	GUAJARA-MIRIM	69-34431145	DRACENA	17-34423752	SÃO PAULO	11-22964122
RIO DE JANEIRO	21-22566280	JARU	69-35414430	FERNANDOPOLIS	16-37223898	SÃO PAULO	11-62809411
RIO DE JANEIRO	21-31592187	PIMENTA BUENO	69-35211584	FRANCA	11-44482658	SÃO PAULO	11-20713907
RIO DE JANEIRO	21-25714099	PORTO VELHO	69-34512934	FRANCO DA ROCHA	12-31353030	SÃO PAULO	11-37714709
RIO DE JANEIRO	21-33814071	RORAIMA		GUARATINGUETÁ	13-33682942	SÃO PAULO	11-25770899
SÃO GONÇALO	21-27013214	BOA VISTA	95-32249605	GUARULHOS	11-64431153	SÃO PAULO	11-32222311
TERESOPOLIS	24-27439467	SANTA CATARINA		GUARULHOS	16-33417665	SÃO PAULO	11-47125635
TRES RIOS	24-25212888	ARARANGUA	48-35220304	IBITINGA	16-31724600	SÃO VICENTE	13-34646559
VOLTA REDONDA	24-33481601	BALNEARIO CAMBORIU	48-35220304	IGARAPAVA	19-38759381	SOROCABA	15-32241170
RIO GRANDE DO NORTE		BLUMENAU	47-33630706	INDAIATUBA	15-32710936	SUZANO	11-47598671
CAICO	84-4171844	BRUSQUE	47-33227742	ITAPETINGA	19-38533802	TABOAO DA SERRA	11-47871480
NATAL	84-32231249	CANONHAS	47-33557518	ITAPIRÁ	13-32522524	TAQUARITINGA	16-32524039
NATAL	84-32132345	CAPINZAL	49-35552266	ITAPOLIS	11-46404162	TAUBATE	12-36219080
PAU DOS FERROS	84-33512334	CHAPECO	49-33223304	ITARAPE	15-35322743	TUPÁ	14-34862596
RIO GRANDE DO SUL		CHAPECO	49-33221144	ITU	11-40230188	VALINHOS	19-38716629
BAGE	53-32411295	CONCORDIA	49-34423704	ITUVERAVA	16-37293365	SERGIPE	
BENTO GONÇALVES	54-36526825	CRIGUAMA	48-21015555	JABOTICABAL	16-32021580	ARACAJU	79-32119764
CAMPINAS DO SUL	54-36613000	CUNHA PORÁ	49-4640043	JALES	17-36324479	ARACAJU	79-32176080
CANELA	54-32821551	CURITIBANOS	49-32410851	JAU	14-36222117	ESTANCIA	79-32223235
CARAZINHO	54-33020292	FLORIANOPOLIS	48-32049700	JUNDIAÍ	11-45862182	ITABAIANA	79-34313023
CAXIAS DO SUL	54-30211808	GAROPABA	48-32544104	LEME	19-35713528	LAGARTO	79-36312656
DOIS IRMAOS	51-35641286	INDAIAL	47-33333275	LIMEIRA	19-34413179	TOCANTINS	
ERECIM	54-33211933	IPORÁ DO OESTE	49-36341289	LINS	14-35272283	ARAGUAINA	63-34141811
ESTANCIA VELHA	51-35612142	ITAJAÍ	47-33444777	MARILIA	14-34547437	ARAGUAINA	63-34111818
FARROPILOHA	54-32636303	JARAGUA DO SUL	47-33722050	MATÃO	16-38210466	ARAJUÁ	63-34641590
FAXINAL DO SOTURNO	55-32631150	JOCABÁ	49-35220418	MAJÁ	11-47941814	GUARÁI	63-33511038
FLORES DA CUNHA	55-32922625	JOINVILLE	47-34331146	MOGI DAS CRUZES	19-38524401	PALMAS	63-32175628
FREDERICO WESTPHALEN	55-37441850	LAGES	49-32444414	MOGI-MIRIM	19-38181171		
GRAVATAÍ	51-30422830	LAGUNA	48-36443153	MOJI-GUAÇU	17-32805378		
HORIZONTINA	55-35371680	LAURO MULLER	48-4643202	OLIMPIA	11-36837343		
IBIRARAÍAS	54-33551359	MARAVILHA	49-38640052	OSASCO	14-32254547		
IJUÍ	55-33327766	PINHALZINHO	49-33661014	OURINHOS	19-34540454		
IMBE	51-36272704	PORTO UNIAO	42-35232839	PIRACICABA	19-35140991		
LAJEADO	51-37145115	RIO DO SUL	47-35211920	PIRASSUNUNGA	19-35812441		
MARAU	54-33424571	RIO NEGRINHO	47-36440979	PORTO FERREIRA	19-35851891		
MONTENEGRO	51-36324187	SÃO MIGUEL D'OESTE	49-36220026	PORTO FERREIRA	18-32225168		
NONOAI	54-36211326	TUBARÃO	48-36261651	FRES PRUDENTE	14-35411696		
NOVA PRATA	54-32421328	TUBARÃO	48-36224448	FRONTOSSA	13-38212324		
NOVO HAMBURGO	51-38823191	VIDEIRA	49-35660376	RECINTO	16-36869156		
OSORIO	51-36632524	XANXERÊ	49-43330326	RIBEIRÃO PRETO	16-36107553		
PASSO FUNDO	54-33111104			RIBEIRÃO PRETO	19-35348543		
PELOTAS	53-32223633			RIO CLARO	18-32881469		
				ROSANA			

CERTIFICADO DE GARANTIA NO BRASIL

Este aparelho é garantido pela Philips da Amazônia Indústria Eletrônica Ltda., por um período superior ao estabelecido por lei. Porém, para que a garantia tenha validade, é imprescindível que, além deste certificado, seja apresentada a nota fiscal de compra do produto.

A Philips da Amazônia Indústria Eletrônica Ltda., assegura ao proprietário consumidor deste aparelho as seguintes garantias, a partir da data de entrega do produto, conforme expresso na nota fiscal de compra, que passa a fazer parte deste certificado:

Garantia para rádios e reprodutores de CD portáteis

(sem caixa acústica destacável): 180 dias

Garantia para os demais produtos da marca Philips: 365 dias.

Esta garantia perderá sua validade se:

- O defeito apresentado for ocasionado pelo uso indevido ou em desacordo com o seu manual de instruções.
- O produto for alterado, violado ou consertado por pessoa não autorizada pela Philips.
- O produto for ligado a fonte de energia (rede elétrica, pilhas, bateria, etc.) de características diferentes das recomendadas no manual de instruções e/ou no produto.
- O número de série que identifica o produto estiver de alguma forma adulterado ou rasurado.

Estão excluídos desta garantia defeitos decorrentes do descumprimento do manual de instruções do produto, de casos fortuitos ou de força maior; bem como aqueles causados por agentes da natureza e acidentes. Excluem-se igualmente desta garantia defeitos decorrentes do uso dos produtos em serviços não doméstico/residencial regular ou em desacordo com o uso recomendado.

ESTÃO EXCLUÍDAS DA GARANTIA ADICIONAL AS PILHAS OU BATERIAS FORNECIDAS JUNTO COM O CONTROLE REMOTO.

Nos municípios onde não exista oficina autorizada de serviço Philips, as despesas de transporte do aparelho e/ou do técnico autorizado, correm por conta do Sr: Consumidor requerente do serviço. A garantia não será válida se o produto necessitar de modificações ou adaptações para habilitá-lo a operar em qualquer outro país que não aquele para o qual foi designado, fabricado, aprovado e/ou autorizado, ou ter sofrido qualquer dano decorrente deste tipo de modificação.

Philips da Amazônia Indústria Eletrônica Ltda.

Dentro do Brasil, para informações adicionais sobre o produto ou para eventual necessidade de utilização da rede de oficinas autorizadas, ligue para o Centro de Informações ao Consumidor (CIC). Em São Paulo - Capital e demais localidades com DDD 011 - tel. 2121-0203, nas demais localidades e estados - tel. 0800 701 02 03 (discagem direta gratuita), ou escreva para Caixa Postal: n 21.315 - CEP04602-970 - São Paulo - SP; ou envie um e-mail para: cc@philips.com.br
Horário de atendimento: de segunda à sexta-feira, das 08:00 às 20:00h; aos sábados das 08:00 às 13:00h



*Para atendimento fora do Brasil, contate a Philips local ou a:
Philips Consumer Service Beukenlaan 2 - 5651 CD Eindhoven
The Netherlands*

