

Vienmēr šeit, lai jums palīdzētu

Reģistrējiet savu preci un saņemiet atbalstu
www.philips.com/welcome

ORD7100

Jautājumi?
Sazinieties
ar Philips



Lietošanas instrukcija

PHILIPS

Satura rādītājs

1. Drošība	3	Baterijas aktivizēšana	11
2. Jūsu doksistēma	4	Atskaņošanas vadība	11
Ievads	4	Baterijas nomaīņa	12
Iepakojuma saturs	4	11. Darbības traucējumu novēršana	13
Ierīces pārskats	5	12. Informācija par precī	14
3. FM antenas un barošanas vada pievienošana	6	Pastiprinātājs	14
4. Ieslēgšana un atskaņošanas avota izvēlēšanās	7	FM uztvērējs	14
5. Pulksteņa iestatīšana	6	Skaļruņi	14
6. Doksistēmas lietošana	8	Vispārīgā informācija	14
Savietojamie iPod/iPhone modeļi	8	13. Ievēribei	15
Mūzikas klausīšanās caur dock savienojumu ..	8	Atbilstība	15
iPod/iPhone uzlāde	9	Vides aizsardzībai	15
iPod/iPhone atvienošana	9	Preču zīmes	15
7. FM radio klausīšanās	9	Autortiesības	15
Radiostaciju automātiska meklēšana	9		
Radiostaciju manuāla meklēšana	9		
Radiostaciju automātiska saglabāšana	10		
Radiostaciju manuāla saglabāšana	10		
8. Atskaņošana no ārējas audioierīces	10		
9. Skaļuma regulēšana	11		
10. Tālvadības pults lietošana	11		

1. Drošība

Lūdzu, pirms šīs ierīces lietošanas izlasiet un izprotiet visas sniegtās instrukcijas. Ja bojājumi radušies instrukciju neievērošanas dēļ, garantija nav spēkā.

Elektriskās strāvas triecienu un ugunsbīstamības risks!

- Nekad nenoņemiet ierīces korpusu.
- Nekādā gadījumā nepakļaujiet ierīci un tās piederumus lietus vai ūdens iedarbībai. Nekādā gadījumā nenovietojiet ierīces tuvumā ar šķidrumu pildītus priekšmetus, piemēram, vāzes. Ja uz ierīces tiek uzliets šķidrums, nekavējoties atvienojiet to no elektrotīkla rozetes. Sazinieties ar Philips klientu apkalpošanas centru, lai pirms atkārtotas lietošanas pārbaudītu ierīci.
- Nekādā gadījumā nenovietojiet ierīci un tās piederumus atklātas liesmas vai cita karstuma avota tuvumā, kā arī tiešā saules gaismā.
- Nekādā gadījumā neievietojiet nekādus priekšmetus ierīces ventilācijas vai citās atverēs.
- Ja ierīces atvienošanai no elektrotīkla tiek lietota kontaktdakša vai uzmava, tad šai atvienošanas ierīcei ir jābūt darba kārtībā, viegli pieejamai un ērti izraujamai no elektrotīkla rozetes.
- Atvienojiet ierīci no elektrotīkla rozetes pirms pērķona negaisa.
- Atvienojot barošanas vadu no rozetes, vienmēr velciet aiz kontaktdakšas. Nekad nevelciet aiz vada.
- Baterijas (bateriju paku vai uzstādītās baterijas) nedrīkst pakļaut pārmērīgam karstumam, piemēram, tiešai saules gaismai, ugunij u.tml.

Īssavienojuma un ugunsbīstamības risks!

- Pirms ierīces pievienošanas elektrotīkla rozetei pārliecinieties, vai elektrotīkla spriegums atbilst spriegumam, kas ir norādīts ierīces aizmugurē. Nekādā gadījumā nepievienojiet ierīci elektrotīkla rozetei, ja spriegumi atšķiras.
- Nekad nepakļaujiet tālvadības pultī vai baterijas lietus, ūdens, ilgstošai saules vai pārmērīga karstuma iedarbībai.

- Nepieļaujiet, ka uz kontaktdakšu iedarbojas ārējs spēks. Valīga kontaktdakša var izraisīt dzirksteļošanu un aizdegšanos.
- Ievietojot baterijas, ievērojiet uz tālvadības pults norādīto polaritāti (+/-).
- Sprādzienbīstamība nepareizas bateriju nomaiņas gadījumā! Vienmēr nomainiet baterijas tikai ar tādām pašām vai līdzvērtīgām.

Savainojumu un ierīces bojājumu risks!

- Ierīci nedrīkst apšļakstīt vai apliet ar nekādiem šķidrumiem.
- Novietojiet uz ierīces tai bīstamus priekšmetus (piemēram, ar šķidrumu pildītus traukus, aizdegta svences).
- Nekādā gadījumā nenovietojiet ierīci vai citus priekšmetus uz elektrības vadiem vai uz citas elektriskās aparatūras.
- Ja ierīce ir tikusi transportēta temperatūrā, kas ir zemāka par 5°C, tad vispirms izpakojiet ierīci un pagaidiet, kamēr tās temperatūra sasniedz telpas temperatūru, un tikai pēc tam pievienojiet ierīci elektrotīkla rozetei.

Pārkaršanas bīstamība!

- Nekādā gadījumā neuzstādi ierīci noslēgtā vietā. Vienmēr atstājiet apkārt ierīcei vismaz 10 cm brīvu vietu, lai nodrošinātu tās ventilāciju.
- Pārliecinieties, lai aizkari un citi priekšmeti neaizsegto ierīces ventilācijas atveres.

Piesārņojuma bīstamība!

- Izņemiet baterijas, ja tās ir tukšas vai arī ja tālvadības pults ilgāku laiku netiks lietota.
- Baterijas satur ķīmiskas vielas, tādēļ tās ir jāutilizē pareizā veidā.

Bateriju norīšanas risks!

- Ierīcē/tālvadības pultī var būt monētas/pogas tipa baterija, kuru ir iespējams norīt. Vienmēr glabājiet bateriju bērniem nepieejamā vietā! Ja baterija tiek norīta, tā var radīt nopietnus savainojumus vai pat izraisīt nāvi. Smagi iekšēji apdegumi var rasties jau divu stundu laikā pēc baterijas norīšanas.
- Ja jums ir aizdomas, ka baterija ir tikusi norīta vai arī tā ir iekļuvusi jebkurā no ķermeņa daļām, nekavējoties meklējiet medicīnisko palīdzību.

- Veicot bateriju nomaiņu, vienmēr glabājiet visas jaunās un vecās baterijas bērniem nepieejamā vietā. Kad esat nomainījis baterijas, pārļiecinieties, vai bateriju nodalījums ir pilnībā aizvērts.
- Ja bateriju nodalījumu nevar pilnībā aizvērt, pārtrauciet ierīces lietošanu. Novietojiet ierīci bērniem nepieejamā vietā un sazinieties ar ražotāju.



Piezīme

- Identifikācijas datu plāksnīte atrodas ierīces aizmugurē.

Apsveicam ar jūsu pirkumu un laipni lūdzam Philips! Lai pilnībā iegūtu no atbalsta, ko piedāvā Philips, reģistrējiet savu preci www.philips.com/welcome.

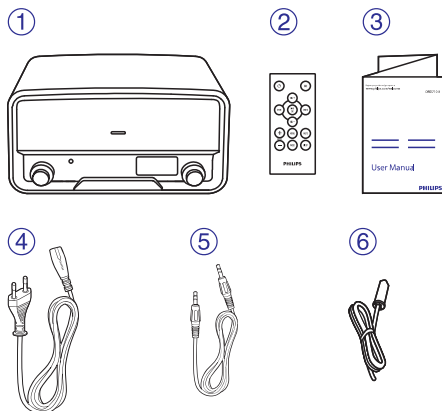
Ievads

Ar šo ierīci jūs varat:

- klausīties skaņu ierakstus no iPod/iPhone vai ārējas audioierīces;
- uzlādēt savu iPod/iPhone;
- klausīties FM radio.

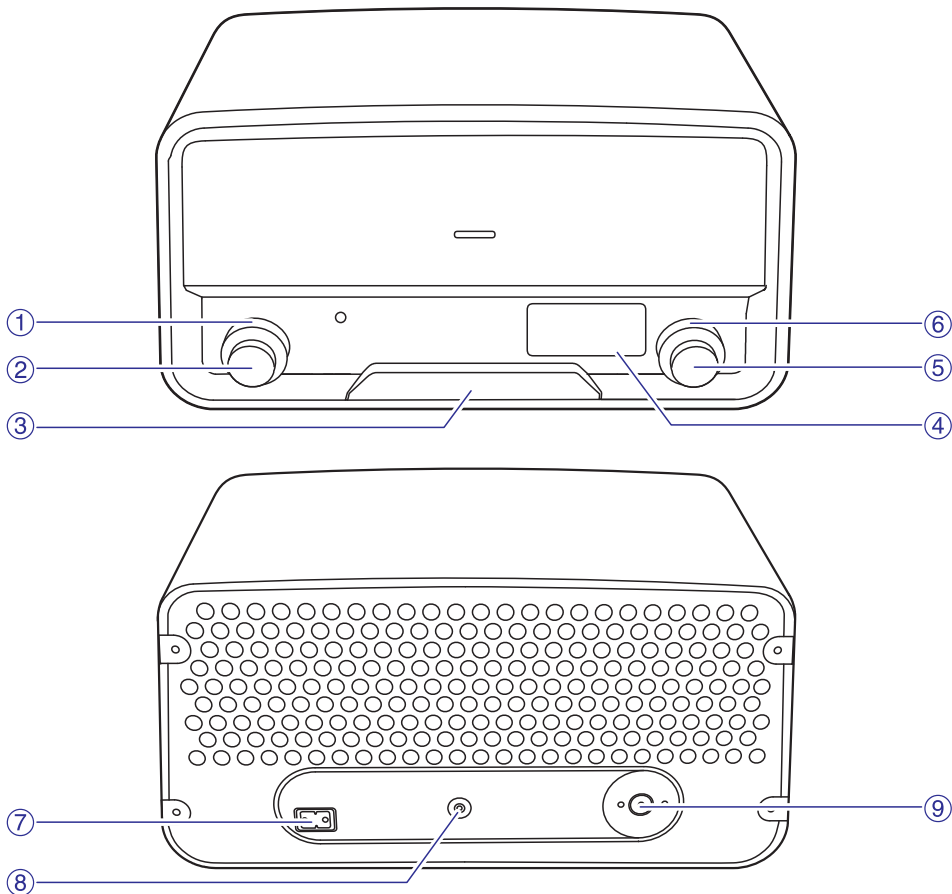
Iepakojuma saturs

Pārbaudiet un atpazīstiet iepakojuma saturu:



- 1) Doksistēma – skaļrunis
- 2) Tālvadības pults
- 3) Lietošanas instrukcija
- 4) VDE maiņstrāvas barošanas vads
- 5) MP3 savienojuma vads
- 6) FM antena

Ierices pārskats



1. SOURCE (Atskaņošanas avots)

- Pagrieziet, lai izvēlētos atskaņojamo avotu.
- Pagrieziet, lai ieslēgtu ierīci no gaidstāves režīma darbības režīmā.

2. POWER VOLUME

- Piespiediet, lai pārslēgtu ierīci starp gaidstāves režīmu un darbības režīmu.
- Pagrieziet, lai regulētu skaļumu.

3. Dock savienojums iPod/iPhone

4. LCD displejs

5. SELECT

- Radioutvērēja režīmā grieziet, lai manuāli noregulētu radiostaciju.
- Radioutvērēja režīmā piespiediet un turiet piespiestu, lai aktivizētu radiostaciju automātisko meklēšanu un saglabāšanu.
- iPod/iPhone atskaņošanas laikā piespiediet, lai pauzētu vai atsāktu atskaņošanu.
- iPod/iPhone atskaņošanas laikā piespiediet un turiet piespiestu, lai iemidzinātu vai atmodinātu iPod/iPhone.

... Jūsu doksisistēma

6. PRESET (Atmiņa)

- Grieziet, lai izvēlētos ierīces atmiņā saglabātās radiostacijas.

7. AC MAIN ~ (Maiņstrāvas barošana)

- Ligzda maiņstrāvas barošanas vada pievienošanai.

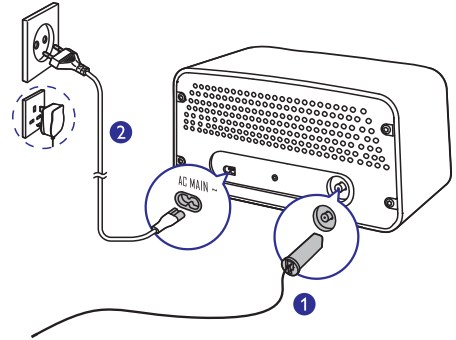
8. MP3-LINK (MP3 savienojums)

- Ligzda ārēja atskaņotāja pievienošanai ar MP3 savienojuma vadu.

9. Ligzda FM antenai

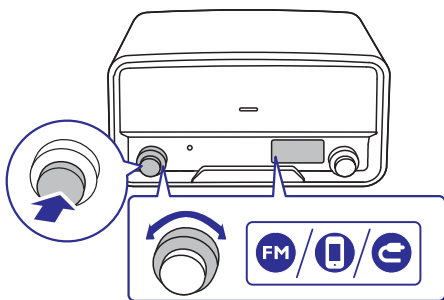
- Ligzda FM antenas pievienošanai.

3. FM antenas un barošanas vada pievienošana



1. Pievienojiet ierīcei FM antenu.
2. Pievienojiet maiņstrāvas barošanas vada ligzdai **AC MAIN ~** un sienas elektrotīkla rozetei.

4. Ieslēgšana un atskaņošanas avota izvēlēšanās



Lai ieslēgtu ierīci:

- piespiediet slēdzi **POWER/VOLUME**.
- pagrieziet atskaņošanas avota izvēles slēdzi **SOURCE**, vai
- piespiediet taustiņu **⏻** uz tālvadības pults.
 - ↳ Ierīce ieslēdzas pēdējā atskaņotā avota režīmā.
 - Lai pārslēgtu ierīci gaidstāves režīmā, vēlreiz piespiediet slēdzi **POWER/VOLUME** vai taustiņu **⏻**.

Lai izvēlētos atskaņošanas avotu:

- pagrieziet atskaņošanas avota izvēles slēdzi **SOURCE**, vai
- atkārtoti spiediet taustiņu **SRC** uz tālvadības pults.
 - FM radio: displejā redzama ikona **FM** un atskaņotās radiostacijas frekvence.
 - iPod/iPhone: displejā redzama ikona **iPod/iPHONE** un paziņojums *iPod - iPHONE*.
 - Ārēja audioierīce: displejā redzama ikona **⊖** un paziņojums *HHH*.

5. Pulksteņa iestatīšana

1. Gaidstāves režīmā piespiediet un divas sekundes turiet piespiestu slēdzi **SELECT**.
 - ↳ Displejā parādās paziņojums **24H. 24** mirgo.
2. Pagrieziet slēdzi **SELECT**, lai izvēlētos laika formātu, tad piespiediet slēdzi **SELECT**, lai apstiprinātu.
 - **24H**: 24 stundu laika formāts
 - **12H**: 12 stundu laika formāts
 - ↳ Mirgo stundu cipari.
3. Pagrieziet slēdzi **SELECT**, lai noregulētu stundas, tad piespiediet slēdzi **SELECT**, lai apstiprinātu.
 - ↳ Mirgo minūšu cipari.
4. Pagrieziet slēdzi **SELECT**, lai noregulētu minūtes, tad piespiediet slēdzi **SELECT**, lai apstiprinātu.
 - ↳ Displejā tiek parādīts iestatītais laiks.

Padsoms

- Kad ierīce ir pievienots jūsu iPod/iPhone un tas ir atpazīts, ierīces pulksteņa laiks tiek sinhronizēts ar iPod/iPhone pulksteņa laiku.

6. Doksistēmas lietošana

Šajā doksistēmā jūs varat klausīties mūziku no savietojama iPod/iPhone.

Šai ierīcei nepieciešamā aplikācija **Philips HomeStudio** ir pieejama Apple App Store tiešsaistes veikalā. Lai izbaudītu visas iespējas, lejupielādējiet un uzstādiēt šo aplikāciju savā iPod/iPhone.

Piezīme

- Atskaņošanas laikā jūsu iPod/iPhone austiņu ligzdā nepienāk audiosignāls.
- Kad ierīcei ir pievienots jūsu iPod/iPhone un tas ir atpazīts, ierīces pulksteņa laiks tiek sinhronizēts ar iPod/iPhone pulksteņa laiku.

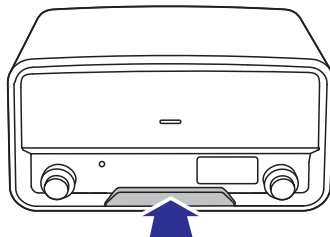
Savietojamie iPod/iPhone modeļi

Šī ierīce atbalsta šādus iPod/iPhone modeļus:

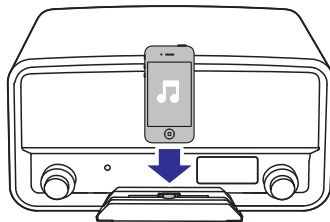
- iPod touch (2., 3. un 4. paaudze)
- iPod classic
- iPod nano (2., 3., 4., 5. un 6. paaudze)
- iPhone 4
- iPhone 4S
- iPhone 3GS
- iPhone 3G

Mūzikas klausīšanās caur dock savienojumu

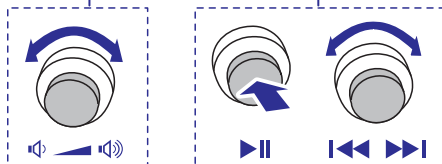
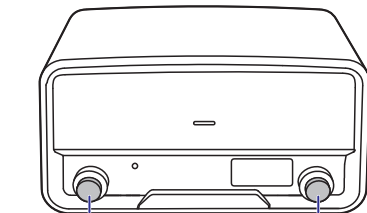
1. Izvēlieties *iPod* - *iPhone* atskaņošanas avotu.
2. Piespiediet dock savienojuma vietni, lai to atvērtu.



3. Pievienojiet iPod/iPhone dock savienojumam.



4. Atskaņojiet ierakstu savā iPod/iPhone.



- Lai sāktu, pauzētu vai atsāktu atskaņošanu, piespiediet slēdzi **SELECT**.
- Lai pārlēktu uz nākamo ierakstu, pagrieziet slēdzi **SELECT**.
- Lai iemidzinātu vai atmodinātu iPod/iPhone, piespiediet un turiet piespiestu slēdzi **SELECT**.

iPod/iPhone uzlāde

Kad jūsu iPod/iPhone ir pievienots ierīcei un atpazīts, uzlāde sākas automātiski.

iPod/iPhone atvienošana

Piezīme


- Dock savienojuma vai iPod/iPhone bojājuma risks: negroziet un nekratiet iPod/iPhone.

1. Atvienojiet iPod/iPhone no dock savienojuma.
2. Stumiet savienojuma vietni uz iekšu, līdz dzirdat klikšķi.

Piezīme


- Lai uzlabotu uztveršanas kvalitāti, pilnībā izvelciet antenu un noregulējiet tās pozīciju vai pievienojiet āra antenu.
- Šī ierīce neatbalsta MW (vidējo viļņu) radiofrekvences uztveršanu.
- Ierīces atmiņā jūs varat saglabāt līdz 20 radiostacijām.

Radiostaciju automātiska meklēšana


Grieziet slēdzi  pulksteņa rādītāja kustības virzienā vai pretēji pulksteņa rādītāja kustības virzienam, tad divu sekunžu laikā piespiediet slēdzi



↳ Displejā ir redzams paziņojums *5 FH*, un tad mainās radiofrekvence, līdz ierīce uztver radiostaciju ar pietiekami spēcīgu apraides signālu.

- Lai pārtrauktu meklēšanu, vēlreiz piespiediet slēdzi .

Radiostaciju manuāla meklēšana

Grieziet slēdzi , līdz noregulējat vēlamo radiostācijas frekvenci.

... FM radio klausīšanās

Radiostaciju automātiska saglabāšana

Piespiediet un turiet piespiestu slēdzi **SELECT**, līdz displejā parādās paziņojums **HHH**.

↳ Kad meklēšana un saglabāšana ir pabeigta, tiek atskaņota pirmā saglabātā radiostacija.

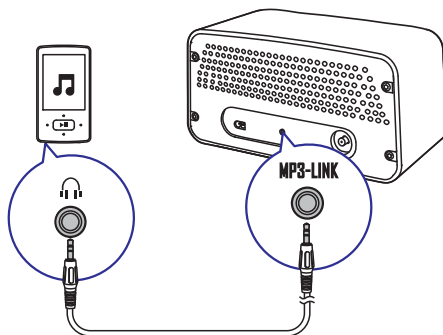
- Lai klausītos saglabātās radiostācijas, grieziet slēdzi **PRESET**, līdz displejā parādās vēlamais radiostācijas kārtas numurs.

Radiostaciju manuāla saglabāšana

1. Noregulējiet vēlamās radiostācijas frekvenci.
2. Pēc divām sekundēm piespiediet slēdzi **SELECT**.
↳ Displejā parādās paziņojums **PXX**, kurā **XX** mirgo (**XX** norāda uz radiostācijas kārtas numuru).
3. Grieziet slēdzi **PRESET**, lai izvēlētos saglabāšanas kārtas numuru.
4. Piespiediet slēdzi **SELECT**, lai apstiprinātu.
5. Atkārtojiet 1.-4. soli, lai saglabātu citas radiostācijas.
 - Lai pārrakstītu virsū saglabātai radiostacijai, saglabājiet tās vietā citu radiostaciju.
- Lai klausītos saglabātās radiostācijas, grieziet slēdzi **PRESET**, līdz displejā parādās vēlamais radiostācijas kārtas numurs.

8. Atskaņošana no ārējas audioierīces

Šajā ierīcē jūs varat klausīties mūziku arī no ārējām audioierīcēm, piemēram, MP3 atskaņotāja.



1. Izvēlieties atskaņošanas avotu **HHH**.
2. Pievienojiet MP3 savienojuma vadu pie:
 - ligzdas **MP3-LINK** uz šīs ierīces aizmugurējā paneļa un
 - ārējās audioierīces austiņu ligzdas.
3. Sāciet atskaņošanu ārējā audioierīcē (skatiet tās lietošanas instrukciju).

9. Skaļuma regulēšana

Grieziet slēdzi POWER VOLUME.

10. Tālvadības pults lietošana

Ierīces lietošanas laikā, lai vadītu atskaņošanu, jūs varat izmantot tālvadības pulti.



Baterijas aktivizēšana

Pirms pirmās lietošanas reizes izņemiet no baterijas nodalījuma aizsargājošo cilni.

Atskaņošanas vadība

Atskaņošanas laikā izpildiet tālāk aprakstītās darbības, lai vadītu atskaņošanu.

FM radiouztvērēja režīms

Taustiņi	Funkcijas
	Lai noregulētu noteiktu radiostaciju. Spiediet atkārtoti, lai noregulētu vēlamās radiostācijas frekvenci.
	Lai noregulētu iepriekšējo vai nākamo radiostaciju ar pietiekami spēcīgu apraides signālu. Piespiediet un turiet piespiestu, lai sāktu meklēšanu.
PRESET +/-	Lai pārvietotos starp atmiņā saglabātajām radiostacijām. Spiediet atkārtoti, līdz displejā ir redzams vēlamais radiostācijas kārtas numurs un frekvence.
PROG	Lai saglabātu radiostācijas, <ol style="list-style-type: none">1. Noregulējiet radiostācijas, kuru vēlaties saglabāt, frekvenci.2. Spiediet taustiņu PROG, lai aktivizētu programmēšanas režīmu.3. Spiediet taustiņu PRESET +/-, lai izvēlētos kārtas numuru.4. Spiediet taustiņu PROG, lai apstiprinātu.5. Atkārtojiet 1.-4.soli, lai saglabātu citas radiostācijas.
DISP	Lai parādītu displejā pulksteņa laiku vai pašreizējās radiostācijas frekvenci.

... Tālvadības pults lietošana

Dock savienojuma režīms

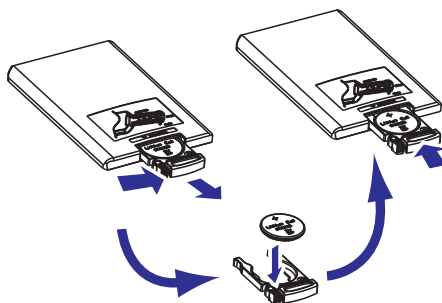
Taustiņi	Funkcijas
▶ OK	Piespiediet, lai uzsāktu, pauzētu vai atsāktu atskaņošanu.
▶ OK	Piespiediet un turiet piespiestu, lai iemidzinātu vai atmodinātu iPod/iPhone.
◀◀ / ▶▶	Spiediet atkārtoti, lai pārlēktu uz citu ierakstu.
◀◀ / ▶▶	Piespiediet un turiet piespiestu, lai ātri meklētu uz priekšu vai atpakaļ.

MENU	Lai izvēlētos ierakstu no mediju bibliotēkas, <ol style="list-style-type: none">1. Piespiediet taustiņu MENU, lai piekļūtu iPod/Music (iPod/mūzika) izvēlnei savā iPod/iPhone.2. Atkārtoti spiediet taustiņu MENU, lai pārvietotos pa kategorijām.3. Spiediet taustiņus ◀◀ / ▶▶, lai pārvietotos pa apakškategorijām vai izvēlētos ierakstu.4. Spiediet taustiņu ⌂, lai piekļūtu zemāka līmeņa izvēlnei vai uzsāktu izvēlēto ierakstu.
-------------	---

Skaļums

Taustiņi	Funkcijas
VOL+ / VOL-	Spiediet atkārtoti, lai pagrieztu skaļāk vai klusāk.
MUTE	Spiediet taustiņu, lai izslēgtu vai atjaunotu skaņu.

Baterijas nomaiņa



1. Izvelciet baterijas vietni un izņemiet plakano bateriju.
2. Ievietojiet vienu CR2025 bateriju, ievērojot norādīto polaritāti (+/-).
3. Ievietojiet baterijas vietni atpakaļ pultī.

11. Darbības traucējumu novēršana



Uzmanību

- Nekad nenonemiet ierīces korpusu.

Lai saglabātu garantiju, nekad nemēģiniet saviem spēkiem veikt šīs ierīces remontu.

Ja ierīces lietošanas laikā saskaraties ar problēmām, pirms sazināties ar servisa centru, pārbaudiet zemāk uzskaitītos punktus. Ja problēmu neizdodas novērst, apmeklējiet Philips interneta vietni (www.philips.com/support). Kad sazināšities ar Philips, pārliecinieties, vai ierīce atrodas netālu un vai jums ir pieejami modeļa un sērijas numuri.

Problēma	Risinājums
Nav barošanas padeves	<p>Pārliecinieties, vai ierīces maiņstrāvas barošanas vads ir pareizi pievienots.</p> <p>Pārliecinieties, vai maiņstrāvas elektrotīkla rozetē ir elektrība.</p> <p>Elektroenerģijas taupīšanas nolūkā ierīce automātiski izslēdzas, ja pievienotais iPod/iPhone 15 minūtes atrodas dīkstāvē, kad tas ir izvēlēts kā atskaņošanas avots.</p>
Nav skaņas vai ir slikta skaņas kvalitāte	<p>Noregulējiet skaļumu.</p> <p>Pārliecinieties, vai nav piespiests taustiņš MUTE. Piespiediet to vēlreiz, lai atjaunotu skaņu.</p>
Ierīce nereaģē	<p>Atvienojiet barošanas vada kontaktdakšu no elektrotīkla rozetes, tad pievienojiet to atpakaļ un atkārtoti ieslēdziet ierīci.</p> <p>Elektroenerģijas taupīšanas nolūkā ierīce automātiski izslēdzas, ja pievienotais iPod/iPhone 15 minūtes atrodas dīkstāvē, kad tas ir izvēlēts kā atskaņošanas avots.</p>
Tālvadības pults nedarbojas	<p>Pirms piespiest jebkuru funkciju izvēles taustiņu, vispirms izvēlieties atbilstošo atskaņošanas avotu ar tālvadības pulti, nevis ar taustiņiem uz galvenās ierīces.</p> <p>Samaziniet attālumu starp tālvadības pulti un galveno ierīci.</p> <p>Ievietojiet bateriju, ievērojot norādīto polaritāti (+/-).</p> <p>Nomainiet bateriju.</p> <p>Mērkājiet tālvadības pulti tieši uz tālvadības sensoru galvenās ierīces priekšpusē.</p>
Slikta radio uztveršana	<p>Palieliniet attālumu starp ierīci un jūsu televizoru vai videomagnetofonu.</p> <p>Pilnībā izvelciet FM antenu.</p> <p>Antenas vietā pievienojiet ārā FM antenu.</p>
Pulksteņa/taimera iestatījums ir izdzēsts	<p>Ir bijis elektrības padeves pārtraukums, vai arī ir ticis atvienots barošanas padeves vads.</p> <p>Atkārtoti iestatiet pulksteni.</p>

12. Informācija par precī



Piezīme

- Informācija par precī var tikt mainīta bez iepriekšēja paziņojuma.

Pastiprinātājs

Frekvences reakcija	60 Hz – 16 kHz, ± 3 dB
Signāla – trokšņa attiecība	> 70 dBA
AUX ieeja	0,5 V RMS 10 kiloomi

FM uztvērējs

Uztveršanas diapazons	87,5 – 108 MHz
Uztveršanas solis	50 KHz
Kopējie skaņas kropļojumi	< 2%
Signāla – trokšņa attiecība	> 50 dBA
Atmiņā saglabājamo radiostaciju skaits	20

Skaļruņi

Skaļruņu pretestība	6 omi
Skaļruņu draiveris	2 x 3" (7,62 cm) pilna diapazona
Jutība	> 82 dB/m/W

Vispārīgā informācija

Maiņstrāvas barošanas padeve	100 – 240 V~, 50/60 Hz
Elektroenerģijas patēriņš darbības režīmā	15 W
Izmēri (galvenā ierīce)	325 x 175 x 167 mm
Svars (galvenā ierīce)	3,5 kg

13. Ievērojamība

Jebkādas Philips Consumer Lifestyle tieši neapstiprinātas ierīces izmaiņas vai modifikācijas var liegt lietotājam ierīces turpmākas izmantošanas tiesības.

Atbilstība



Šī ierīce atbilst Eiropas Savienības noteikumiem par radiotraucējumiem.

II izolācijas klases simbols



Šī ir II izolācijas klases ierīce ar dubultu izolāciju un bez aizsargājošā zemējuma.

Vides aizsardzība



Jūsu ierīce ir izstrādāta un izgatavota, izmantojot augstas kvalitātes materiālus un sastāvdaļas, kurus var pārstrādāt un lietot atkārtoti.



Ja ierīce ir marķēta ar īpašu simbolu – pārsvītrotu atkritumu konteineru, tas nozīmē, ka tā atbilst Eiropas Savienības direktīvas 2002/96/EK prasībām. Lūdzu, iepazīstieties ar vietējiem noteikumiem par elektrisko un elektronisko ierīču atsevišķu savākšanu.

Lūdzu, rīkojieties saskaņā ar vietējiem noteikumiem un neizmēģiniet noliegtās elektroierīces kopā ar parastiem sadzīves atkritumiem. Pareiza jūsu noliegtās elektroierīces utilizācija palīdzēs novērst iespējamo kaitējumu apkārtējai videi un cilvēku veselībai.



Jūsu ierīce satur baterijas, uz kurām attiecas Eiropas Savienības direktīvas 2006/66/EK prasības, kas nosaka, ka baterijas nedrīkst izmest kopā ar parastiem sadzīves atkritumiem. Lūdzu, iepazīstieties ar vietējiem noteikumiem par bateriju

atsevišķu savākšanu, jo pareiza izlietoto bateriju utilizācija palīdzēs novērst iespējamo kaitējumu apkārtējai videi un cilvēku veselībai.

Vides aizsardzības informācija

Ražotājs ir izvēlējies no visa nevajadzīgā iepakojuma lietošanas. Ierīces iepakojums ir izveidots tā, lai to varētu viegli sadalīt triju veidu materiālos: kartonā (kaste), putu polistirolā (amortizācijas materiāls) un polietilēnā (maisīni, aizsargloksne).

Šī ierīce sastāv no materiāliem, kurus ir iespējams pārstrādāt un lietot atkārtoti, ja tās izjaukšanu veic specializētā uzņēmumā.

Lūdzu, ievērojiet vietējos noteikumus par iepakojuma materiālu, izlietoto bateriju un nolietoto ierīču utilizāciju.

Preču zīmes



“Made for iPod” (izgatavots savienojumam ar iPod) un “Made for iPhone” (izgatavots savienojumam ar iPhone) nozīmē, ka šī elektroniskā papildierīce ir izstrādāta savienošanai attiecīgi ar iPod vai iPhone un ka tās izstrādātājs ir sertificējis to par atbilstību Apple veikspējas standartiem. Apple neuzņemas atbildību par šīs ierīces darbību vai atbilstību drošības un reglamentējošajiem standartiem. Lūdzu, ņemiet vērā, ka šīs papildierīces izmantošana kopā ar iPod un iPhone var ietekmēt bezvadu savienojuma veikspēju.

“iPod” un “iPhone” ir “Apple Inc.” preču zīmes, kas ir reģistrētas ASV un citās valstīs.

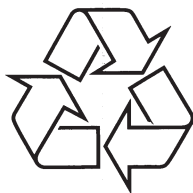
Autortiesības

© 2012 Koninklijke Philips Electronics N.V. Specifikācijas var tikt mainītas bez iepriekšēja paziņojuma.

Preču zīmes ir Koninklijke Philips Electronics N.V. vai to attiecīgo īpašnieku īpašums. Philips patur tiesības jebkurā laikā mainīt produktus bez pienākuma attiecīgi pielāgot agrāk piegādāto produktu krājumus.

Specifikācijas var tikt mainītas bez iepriekšēja paziņojuma.

© 2012 Koninklijke Philips Electronics N.V. Visas tiesības patur autors.



Apmeklējiet Philips Internetā
<http://www.philips.com>