

# PHILIPS

## Slúchadlá

### Séria 8000

TAT1215



# Používateľská príručka

Zaregistrujte svoj výrobok na adrese  
[www.philips.com/support](http://www.philips.com/support)

# Obsah

---

1	Dôležité bezpečnostné pokyny	2
	Bezpečnosť pri počúvaní	2
	Všeobecné informácie	2

---

2	Vaše bezdrôtové slúchadlá do uší True	3
	Čo sa nachádza v škatuli	3
	Iné zariadenia	3
	Prehľad bezdrôtových slúchadiel do uší True	4

---

3	Začíname	5
	Nabitie batérie	5
	Spárovanie slúchadiel do uší so zariadením Bluetooth po prvý krát	5
	Spárujte slúchadlá do uší s iným zariadením Bluetooth	6

---

4	Používanie slúchadiel do uší	7
	Pripojenie slúchadiel do uší k zariadeniu Bluetooth	7
	Zapnutie/vypnutie	7
	Správa hovorov a hudby	7
	Stav LED indikátora	8
	Hlasový asistent	8

---

5	Resetovanie slúchadiel do uší	9
---	-------------------------------	---

---

6	Technické údaje	10
---	-----------------	----

---

7	Upozornenie	11
	Vyhlásenie o zhode	11
	Likvidácia starého výrobku a batérie	11
	Vybratie integrovanej batérie	11
	Súlad s normami týkajúcimi sa elektromagnetických polí	12
	Informácie o životnom prostredí	12
	Oznámenie o zhode	12

---

8	Ochranné známky	14
---	-----------------	----

---

9	Často kladené otázky	15
---	----------------------	----

# 1 Dôležité bezpečnostné pokyny

## Bezpečnosť pri počúvaní



### Nebezpečenstvo

- Z dôvodu predchádzania poškodeniu sluchu obmedztečas používania slúchadiel do uší pri vysokej hlasitosti a hlasitosťnastavte na bezpečnú úroveň. Čím je hlasitosť vyššia, tým kratší je čas bezpečného počúvania.

Keď používate slúchadlá do uší, nezabudnite dodržiavať nasledujúce pokyny.

- Počúvajte pri rozumných úrovniach hlasitosti po primerane dlhú dobu.
- Dbajte na to, aby ste hlasitosť súvisle nezvyšovali, ako sa váš sluch postupne prispôbuje.
- Nevyšujte hlasitosť na takú úroveň, kedy nebudete počuť ani to, čo sa deje okolo vás.
- V potenciálne nebezpečných situáciách by ste mali byť opatrní alebo dočasne prerušiť používanie.
- Nadmerný akustický tlak zo slúchadiel do uší môže spôsobiť stratu sluchu.
- Neodporúča sa používať tieto slúchadlá do uší zakrývajúce obe uši počas riadenia motorového vozidla; v niektorýchoblastiach to môže byť nezákonné.
- Z dôvodu vašej bezpečnosti sa v dopravnej premávke ani v iných potenciálne nebezpečných prostrediach nerozptyľujtehudbou či telefonickými hovormi.

## Všeobecné informácie

Zabránenie poškodeniu alebo poruche:

### Výstraha

- Nevystavujte slúchadlá do uší nadmernému teplu.
- Slúchadlá do uší nenechajte spadnúť.
- Slúchadlá do uší nesmú byť vystavené kvapkajúcej ani striekajúcej kvapaline. (Pozrite si stupeň ochrany IP pre konkrétny výrobok)
- Slúchadlá do uší neponárajte do vody.
- Slúchadlá do uší nenabíjajte, keď je konektor alebo zásuvka vlhká.
- Nepoužívajte žiadne čistiace prostriedky s obsahom alkoholu, čpavku, benzénu ani abrazívnych častíc.
- Ak je to potrebné, na vyčistenie výrobku použite mäkkú handričku, ktorú v prípade potreby navlhčíte v minimálnom množstve vody alebo v zriedenom jemnom mydle.
- Integrovaná batéria nesmie byť vystavená zdrojom nadmerného tepla, ako je slnečné žiarenie, oheň a pod.
- Pri nesprávne vložených batériách existuje nebezpečenstvo výbuchu. Pri výmene použite vždy rovnaký alebo ekvivalentný typ.
- Na dosiahnutie špecifického stupňa ochrany IP musí byť kryt nabíjacieho slotu zatvorený.
- Likvidácia batérie v ohni alebo v horúcej peci alebo mechanické rozdrvenie alebo odrezanie batérie môžu mať za následok výbuch.
- Ak necháte batériu pri extrémne vysokej teplote, môže to mať za následok výbuch alebo únik horľavej tekutiny alebo plynu.
- Ak necháte batériu pri extrémne nízkom tlaku vzduchu, môže to mať za následok výbuch alebo únik horľavej tekutiny alebo plynu;

Informácie o prevádzkových a skladovacích teplotách a vlhkosti

- Skladujte skladujte na mieste, kde je teplota v rozsahu od  $-20$  do  $50$  °C (do 90 % relatívnej vlhkosti).
- Používajte na mieste, kde je teplota v rozsahu od  $0$  do  $45$  °C (do 90 % relatívnej vlhkosti).
- Životnosť batérie sa môže v podmienkach s vysokou alebo nízkou teplotou skrátiť.
- Výmena batérie s nesprávnym typom, ktorá môže narušiť ochranu (napríklad v prípade niektorých typov lítiových batérií);

## 2 Bezdrôtové slúchadlá do uší True



Stručná príručka



Globálna záruka



Bezpečnostný leták

Blahoželáme vám k nákupu a vítame vás medzi používateľmi výrobkov spoločnosti Philips! Ak chcete naplno využiť podporu ponúkanú spoločnosťou Philips, zaregistrujte svoj výrobok na adrese [www.philips.com/support](http://www.philips.com/support).

S týmito bezdrôtovými slúchadlami do uší True od spoločnosti Philips môžete:

- vychutnávať pohodlné bezdrôtové handsfree hovory;
- počúvať a ovládať hudbu prostredníctvom bezdrôtovej siete;
- prepínať medzi hovormi a hudbou.

---

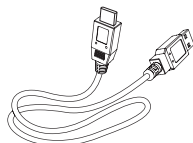
### Čo sa nachádza v škatuli



Bezdrôtové slúchadlá do uší Philips True TAT1215



Náhradné gumené náušníky, 2 páry



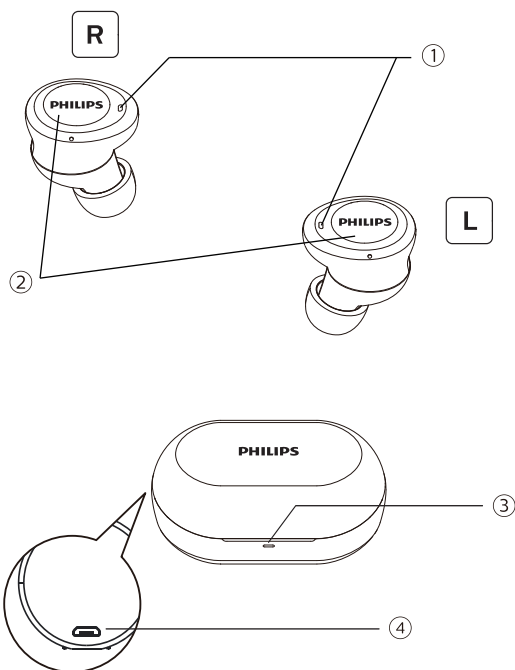
Micro USB nabíjací kábel (iba na nabíjanie)

---

### Iné zariadenia

Mobilný telefón alebo zariadenie (napríklad notebook, tablet, Bluetooth adaptéry, MP3 prehrávače, atď.), ktoré podporuje Bluetooth a je kompatibilné so slúchadlami do uší (pozrite si „Technické údaje“ na strane 10).

## Prehľad bezdrôtových slúchadiel do uší True



- ① LED indikátor (slúchadlá do uší)
- ② Multifunkčné tlačidlo
- ③ LED indikátor (nabíjacie puzdro)
- ④ Nabíjací slot mikro USB

# 3 Začíname

## Nabite batériu

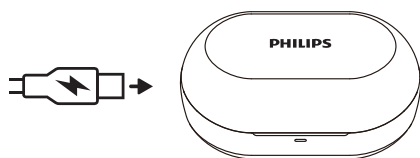
### Poznámka

- Pred prvým použitím slúchadiel do uší ich vložte do nabíjacieho puzdra a nabíjajte batériu po dobu 2 hodín, aby sa dosiahla optimálna kapacita a životnosť batérie.
- Aby nedošlo k poškodeniu, používajte pôvodný nabíjací kábel USB.
- Dokončíte hovor pred nabitím slúchadiel do uší, pretože po ich pripojení na nabíjanie sa vypnú.

## Nabíjanie

Pripojte jeden koniec kábla USB do nabíjacieho puzdra a druhý koniec do zdroja napájania.

- ↳ Nabíjacie puzdro začne nabíjať.
- Proces nabíjania je overený LED indikátorom. Na prednom paneli bliká červené svetlo.
- Keď je nabíjacie puzdro úplne nabité, červené svetlo zhasne.

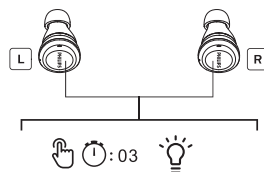


### Tip

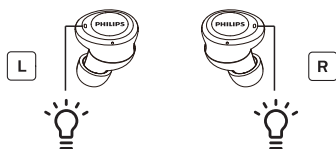
- Nabíjacie puzdro slúži ako prenosná záložná batéria na nabíjanie slúchadiel do uší.

## Spárovanie slúchadiel do uší so zariadením Bluetooth po prvý krát

- 1 Uistite sa, že sú slúchadlá do uší úplne nabité.
- 2 Automatické zapnutie: Na nabíjacom puzdre otvorte kryt, slúchadlá do uší sú nabitá a modrý LED indikátor 3-krát blikne s hlasovou výzvou „zapnúť napájanie“; Manuálne zapnutie: Na oboch slúchadlách do uší stlačte a podržte multifunkčné tlačidlo na približne 3 sekundy.



- ↳ Striedavo bliká biela a modrá LED kontrolka na pravom slúchadle do ucha, LED kontrolka na ľavom slúchadle do ucha nesvieti po dobu 10 sekúnd a modrá LED kontrolka blikne raz.
- ↳ Obedve slúchadlá do uší sú teraz zapnuté a navzájom spárované.
- ↳ Slúchadlá do uší sú teraz v režime párovania a sú pripravené na párovanie so zariadením Bluetooth (napr. mobilným telefónom)



Modrá LED kontrolka blikne raz za 10 sekúnd

Striedavo bliká biela a modrá LED kontrolka

3 V zariadení Bluetooth zapnete funkciu Bluetooth.

4 Spárujte slúchadlá do uší so zariadením Bluetooth. Pozrite si používateľskú príručku k zariadeniu Bluetooth.

↳ V pravom slúchadle do ucha počuť hlas „Pripojené“ a na oboch slúchadlách do uší zhasne LED kontrolka a blikne raz za 10 sekúnd. Zariadenie môžete použiť na prehrávanie hudby alebo uskutočnenie hovoru.

#### Poznámka

- Ak slúchadlá do uší po zapnutí nemôžu nájsť žiadne predtým pripojené zariadenie Bluetooth, automaticky sa prepnú do režimu párovania.

V nasledujúcom príklade sa uvádza postup spárovania slúchadiel so zariadením Bluetooth.

1 Zapnete funkciu Bluetooth na Bluetooth zariadení, vyberte Philips TAT1215.

2 Po vyzvaní zadajte do slúchadiel do uší heslo „0000“ (4 nuly). Pre zariadenia Bluetooth s funkciou Bluetooth 3.0 alebo vyššou nemusíte zadávať heslo.



Philips TAT1215

## Párovanie jedného slúchadla do ucha (režim mono)

Vyberte buď pravé alebo ľavé slúchadlo do ucha z nabíjacej skrinky pre jednostranné použitie. Slúchadlo do ucha sa automaticky zapne. Zo slúchadla do ucha sa ozve hlas „Zapnúť“.

#### Poznámka

- Druhé slúchadlo do uší vyberte z nabíjacieho puzdra a automaticky sa spárujú.
- Ľavé a pravé slúchadlo do ucha vložte späť od nabíjacieho puzdra a potom 2 slúchadlá do uší vyberte, aby sa znova spárovali a pripojili cez Bluetooth.
- Ak stále nefunguje, skúste vykonať reset. Ľavé a pravé slúchadlo do ucha vložte do nabíjacieho puzdra a stlačte tlačidlo na 4 sekundy, až kým nezačne blikat biela LED kontrolka. Potom vyberte ľavé a pravé slúchadlo do ucha z nabíjacieho puzdra, zvolte BT a znova pripojte cez Bluetooth.

## Spárujte slúchadlá do uší s iným zariadením Bluetooth.

Ak máte ďalšie zariadenie Bluetooth, ktoré chcete spárovať s slúchadlami, uistite sa, či je funkcia Bluetooth na všetkých predtým spárovaných alebo pripojených zariadeniach vypnutá. Stlačte a podržte na 5 sekúnd obidve strany, ľavú aj pravú, súčasne, keď máte slúchadlo v uchu, a uvoľnite, keď budete počuť výzvu hlasu Párovania.

#### Poznámka

- V slúchadlách do uší je uložené do pamäte 1 zariadenie. Ak sa pokúsíte spárovať viac ako 2 zariadení, prvé spárované zariadenie sa nahradí novým.

# 4 Používanie slúchadiel do uší

## Pripojte slúchadlá do uší k zariadeniu Bluetooth

- 1 V zariadení Bluetooth zapnite funkciu Bluetooth.
- 2 Vyberte obidve slúchadlá do uší z nabíjacieho puzdra.
  - ↳ Ak nie je pripojené žiadne zariadenie, slúchadlá do uší sa po 5 minútach automaticky vypnú.
  - ↳ Obidve slúchadlá do uší sú teraz zapnuté a automaticky sa navzájom spárujú.
  - ↳ Slúchadlá do uší vyhľadajú naposledy pripojené zariadenie Bluetooth a automaticky sa k nemu opäť pripoja. Ak posledné pripojené zariadenie nie je dostupné, slúchadlá do uší budú v režime párovania.



### Tip

- Slúchadlá do uší sa nemôžu pripojiť súčasne k viac ako 1 zariadeniu. Ak máte dve spárované zariadenia Bluetooth, zapnite iba funkciu Bluetooth toho zariadenia, ktoré chcete pripojiť.
- Ak zapnete funkciu Bluetooth vo vašom zariadení Bluetooth po zapnutí slúchadiel do uší, musíte prejsť do ponuky Bluetooth v zariadení a slúchadlá do uší k zariadeniu pripojiť ručne.



### Poznámka

- Ak sa slúchadlá do uší nepripoja k žiadnemu zariadeniu Bluetooth do 5 minút, automaticky sa vypnú, aby sa šetrila životnosť batérie.
- V niektorých zariadeniach Bluetooth nemusí byť pripojenie automatické. V takomto prípade musíte prejsť do ponuky Bluetooth vo vašom zariadení a pripojiť slúchadlá do uší k zariadeniu Bluetooth ručne.

## Zapnuté/vypnuté

Úloha	Multi-funkčné tlačidlo	Použitie
Slúchadlá do uší zapnite		Obidve slúchadlá do uší vyberte z nabíjacieho puzdra alebo stlačte a podržte na 3 sekundy
Slúchadlá do uší vypnite		Obidve slúchadlá do uší vložte späť do nabíjacieho puzdra a zatvorte kryt alebo stlačte a podržte na 5 sekúnd

## Správa hovorov a hudby

### Ovládanie hudby

Úloha	Multi-funkčné tlačidlo	Použitie
Prehrávajte alebo pozastavte hudbu.	Pravé/lavé slúchadlo do ucha	Jedno poklepanie
Preskočiť smerom dopredu	Lavé slúchadlo do ucha	Stlačte a podržte na 2 sekundy
Smerom dozadu	Pravé slúchadlo do ucha	Stlačte a podržte na 2 sekundy
Nastavte hlasitosť +/-		Ovládanie cez telefón



## Ovládanie hovorov

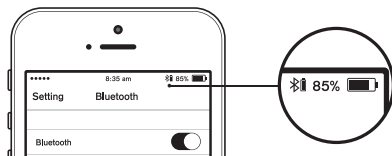
Úloha	Multi-funkčné tlačidlo	Použitie
Prijatie/ukončenie hovoru	Pravé/lavé slúchadlo do ucha	Jedno poklepanie
Odmietnutie prichádzajúceho hovoru	Pravé/lavé slúchadlo do ucha	Stlačte a podržte na 1s

## Stav LED indikátora

Stav slúchadiel do uší	Indikátor
Slúchadlá do uší sú pripojené k zariadeniu Bluetooth	Biela LED kontrolka zhasne a modrá kontrolka blikne raz za 10 sekúnd
Slúchadlá do uší sú pripravené na spárovanie	Modrý a biely LED indikátor striedavo bliká
Slúchadlá do uší sú zapnuté, ale nie sú pripojené k zariadeniu Bluetooth	Modrý a biely LED indikátor bude blikat. Ak nie je možné vytvoriť žiadne spojenie, slúchadlá do uší sa samé do 5 minút vypnú
Nízka úroveň nabitia batérie (slúchadlá do uší)	V slúchadlách do uší budete počuť „slabá batéria“. Biela LED kontrolka pomaly bliká
Slúchadlá do uší sú úplne nabité	LED kontrolka na nabíjacom puzdre bliká
Nabíjacie puzdro je úplne nabité	Červená LED kontrolka svieti

## LED indikátor batérie v zariadení Bluetooth

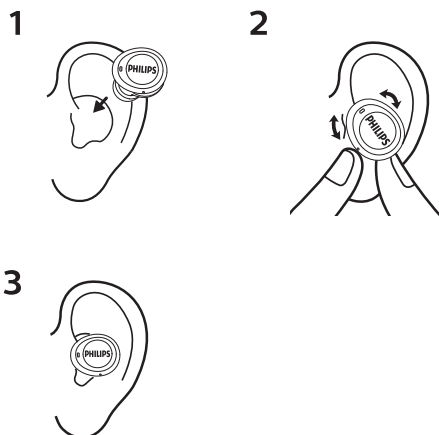
Po pripojení k slúchadlám do uší sa na zariadení Bluetooth zobrazí indikátor batérie (pozrite si používanie mobilného telefónu).



## Hlasový asistent

Úloha	Tlačidlo	Použitie
Spustíte hlasového (Siri/Google) asistenta	Pravé/lavé slúchadlo do ucha	Stlačte dvakrát

## Spôsob vkladania do ucha



## 5 Resetovanie slúchadiel do uší

Ak budete mať problém s párovaním alebo pripojením, môžete postupovať podľa nasledujúcich krokov a slúchadlá do uší nastaviť na výrobné nastavenia.

- 1 Na svojom Bluetooth zariadení choďte do ponuky Bluetooth a vyberte **Philips TAT1215** zo zoznamu zariadení.
- 2 V zariadení Bluetooth vypnite funkciu Bluetooth.
- 3 Obidve slúchadlá do uší vložte do nabíjacieho puzdra. Na obidvoch slúchadlách do uší bliká biela LED kontrolka. Na slúchadlách do uší stlačte a podržte funkčné tlačidlo na 4 sekundy, kým na slúchadlách do uší dvakrát neblíkne biela LED kontrolka.
- 4 Ak chcete spárovať slúchadlá do uší so zariadením Bluetooth, zapnite funkciu Bluetooth na vašom zariadení Bluetooth, vyberte **Philips TAT1215**.

# 6 Technické údaje

## Slúchadlá do uší

- Čas prehrávania hudby: 6 hodín
- Čas hovorenia: 4 hodín
- Čas pohotovostného režimu — 50 hodín
- Čas nabíjania: 1,5 hodiny
- Nabíjateľná lítium-iónová batéria 55 mAh na každom slúchadle do ucha
- Verzia Bluetooth: 5.1
- Kompatibilné profily Bluetooth:
  - HFP (profil handsfree)
  - A2DP (profil pokročilej distribúcie zvuku)
  - AVRCP (profil diaľkového ovládania zvuku/video)
- Podporovaný zvukový kodek: SBC
- Rozsah frekvencie: 2 402 - 2 480 GHz
- Výkon vysielateľa: < 9 dBm
- Prevádzkový rozsah: do 10 metrov (33 stôp)
- Automatické vypnutie
- Mikro USB port pre nabíjanie
- Varovanie pred vybitím batérie: k dispozícii

## Nabíjacie puzdro

- Čas nabíjania: 2 hodiny
- Nabíjateľná lítium-iónová batéria: 320 mAh



### Poznámka

- Špecifikácie sa môžu zmeniť bez predchádzajúceho upozornenia.

# 7 Upozornenie

## Vyhlasenie o zhode

Spoločnosť MMD Hong Kong Holding Limited týmto vyhlasuje, že tento výrobok spĺňa základné požiadavky ostatné príslušné ustanovenia Smernice 2014/53/EU. Vyhlasenie o zhode nájdete na stránke [www.p4c.philips.com](http://www.p4c.philips.com).

## Likvidácia starého výrobku a batérie



Pri navrhovaní výrobku a jeho výrobe sa použili vysokokvalitné materiály a súčasti, ktoré možno recyklovať a znova využiť.



Tento symbol na výrobku znamená, že sa na daný výrobok vzťahuje Európska smernica 2012/19/EU.

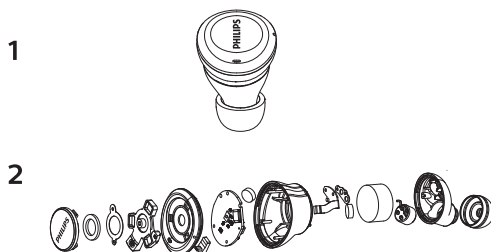


Tento symbol znamená, že výrobok obsahuje zabudovanú nabíjateľnú batériu, ktorú na základe smernice Európskej únie 2013/56/EU nemožno likvidovať spolu s bežným komunálnym odpadom. Dôrazne vám odporúčame, aby ste svoj výrobok odniesli na oficiálne zberné miesto alebo do servisného strediska spoločnosti Philips, kde odborník vyberie nabíjateľnú batériu. Informujte sa o miestnom systéme separovaného zberu elektrických a elektronických výrobkov a nabíjateľných batérií. Postupujte podľa miestnych predpisov a nikdy nelikvidujte výrobok ani nabíjateľné batérie s bežným komunálnym odpadom. Správna likvidácia starých výrobkov a nabíjateľných batérií pomáha zabrániť negatívnemu dosahu na životné prostredie a ľudské zdravie.

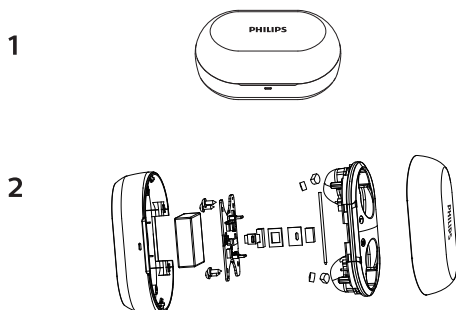
## Vybratie integrovanej batérie

Ak vo vašej krajine nie je k dispozícii systém na zber a recyklovanie elektronických výrobkov, môžete chrániť životné prostredie tak, že pred likvidáciou slúchadiel do uší vyberiete a zlikvidujete batériu.

- Pred vybratím batérie sa uistite, či sú slúchadlá do uší odpojené od nabíjacej skrinky.



- Pred vybratím batérie sa uistite, či je nabíjacie puzdro odpojené od nabíjacieho kábla USB.



---

## Súlad s normami týkajú- cimi sa elektromagnetic- kých polí

Tento výrobok vyhovuje všetkým príslušným normám a smerniciam týkajúcim sa vystavenia elektromagnetickým poliam.

---

## Informácie o životnom prostredí

Všetky nepotrebné obaly boli vynechané. Vyvinuli sme isté úsilie na to, aby sa balenie dalo ľahko rozdeliť na tri materiály: kartón (škatuľa), polystyrénová pena (tlmič) a polyetylén (vrecká, ochranná penová vrstva).

Váš systém pozostáva z materiálov, ktoré sa dajú recyklovať a znovu použiť, ak ich rozoberie špecializovaná spoločnosť.

Dodržiavajte miestne predpisy týkajúce sa likvidácie obalových materiálov, vybitých batérií a starých zariadení.

---

## Oznámenie o zhode

Zariadenie vyhovuje pravidlám FCC, časť 15. Prevádzka podlieha týmto dvom podmienkam:

1. Toto zariadenie nesmie spôsobovať škodlivé rušenie a
2. Toto zariadenie musí akceptovať akékoľvek prijaté rušenie, vrátane rušenia, ktoré môže spôsobiť neželanú prevádzku.

### Pravidlá FCC

Toto zariadenie bolo testované a bolo zistené, že spĺňa obmedzenia stanovené pre digitálne zariadenia triedy B podľa časti 15 pravidiel FCC. Tieto obmedzenia zaručujú primeranú ochranu pred škodlivým rušením v obytných oblastiach. Toto zariadenie vytvára, využíva a môže vyžarovať vysokofrekvenčnú energiu a ak sa neinštaluje a nepoužíva v súlade s

pokynmi, môže spôsobovať škodlivé rušenie rádiokomunikácie.

Nemožno však zaručiť, že sa rušenie v konkrétnych prípadoch inštalácie nevyskytne. Ak toto zariadenie spôsobuje škodlivé rušenie s rádiovým alebo televíznym príjmom, ktoré sa dajú stanoviť zapnutím alebo vypnutím zariadenia, používateľ by mal vyskúšať odstrániť rušenie jedným alebo viacerými nasledujúcimi opatreniami:

- Zmeňte smerovanie alebo umiestnenie prijímajúcej antény.
- Zväčšite vzdialenosť medzi zariadením a prijímačom.
- Pripojte zariadenie do zásuvky v inom obvode, ako je obvod, ku ktorému je pripojený prijímač.
- Požiadajte o pomoc predajcu alebo skúseného technika zabezpečujúceho údržbu rádii a televízorov.

### Vyhlasenie komisie FCC pre expozíciu rádiovkej frekvencii:

Toto zariadenie vyhovuje limitom týkajúcim sa expozície žiareniu stanovenej komisiou FCC pre nekontrolované prostredie.

Tento vysielač sa nesmie umiestniť ani prevádzkovať v spojení s inou anténou alebo vysielačom.

**Výstraha:** Upozorňujeme používateľa, že vykonanie zmien a úprav, ktoré neboli výslovné schválené stranou zodpovednou za dodržiavanie predpisov, môže viesť k zrušeniu oprávnenia používateľa na prevádzkovanie zariadenia.

### Kanada:

Toto zariadenie obsahuje vysielače/prijímače oslobodené od licencie, ktoré sú v súlade s nariadením Innovation, Science and Economic Development Canada's licence-exempt RSS(s). Prevádzka podlieha týmto dvom podmienkam: (1) Toto zariadenie nesmie spôsobovať rušenie. (2) Toto zariadenie musí akceptovať akékoľvek rušenie, vrátane rušenia, ktoré môže spôsobiť neželanú prevádzku zariadenia.

CAN ICES-3(B)/NMB-3(B)

**Vyhlásenie komisie IC pre expozíciu  
rádiovkej frekvencii:**

Toto zariadenie spĺňa limity ožiarenia  
stanovené pre nekontrolované  
prostredie v Kanade.

Tento vysielateľ sa nesmie umiestniť ani  
prevádzkovať v spojení s inou anténou  
alebo vysielateľom.

# 8 Ochranné známky

---

## Bluetooth

Značka Bluetooth® a logá sú registrované obchodné známky, ktoré vlastní spoločnosť Bluetooth SIG, Inc. a každé použitie takýchto značiek spoločnosťou MMD Hong Kong Holding Limited podlieha licencií. Ostatné ochranné známky a obchodné názvy sú majetkom ich príslušných vlastníkov.

---

## Siri

Siri je ochranná známka spoločnosti Apple Inc. registrovaná v USA a ďalších krajinách.

---

## Google

Google a logo Google sú registrované ochranné známky spoločnosti Google LLC.

## 9 Často kladené otázky

### **Moje slúchadlá Bluetooth do uší sa nezapnú.**

Úroveň nabitia batérie je nízka. Nabite slúchadlá do uší.

### **Nemôžem spárovať moje slúchadlá Bluetooth do uší s mojim zariadením Bluetooth.**

Funkcia Bluetooth je deaktivovaná. Aktivujte na svojom zariadení Bluetooth funkciu Bluetooth a pred zapnutím slúchadiel do uší zapnite zariadenie Bluetooth.

### **Párovanie nefunguje.**

- Vložte obidve slúchadlá do uší nabijacieho puzdra.
- Uistite sa, či ste deaktivovali funkciu Bluetooth všetkých predtým pripojených zariadení Bluetooth.
- Na vašom zariadení Bluetooth vymažte „Philips TAT1215“ zo zoznamu Bluetooth.
- Spárujte slúchadlá do uší (pozrite si časť „Prvé spárovanie slúchadiel do uší so zariadením Bluetooth“ na str. 6).

### **Zariadenie Bluetooth nevie nájsť slúchadlá do uší.**

- Slúchadlá do uší môžu byť pripojené k predtým spárovanému zariadeniu. Pripojené zariadenie vypnite alebo ho presuňte mimo dosah.
- Párovanie môže byť resetované alebo slúchadlá do uší boli predtým spárované s iným zariadením. Slúchadlá do uší a mobilný telefón znovu spárujte podľa postupu, ktorý je opísaný v návode na používanie. (Pozrite si časť „Spárovanie slúchadiel do uší s mobilným telefónom“ na str. 6).

Moje Bluetooth slúchadlo do ucha je pripojené k mobilnému telefónu s podporou technológie Bluetooth stereo, ale hudba sa prehráva len cez reproduktor mobilného telefónu.

Pozrite si používateľskú príručku k mobilnému telefónu. Vyberte možnosť počúvania hudby cez slúchadlá do uší.

### **Kvalita zvuku je slabá a počet praskanie.**

- Zariadenie Bluetooth je mimo dosahu. Znížte vzdialenosť medzi slúchadlami do uší a Bluetooth zariadením alebo odstráňte prekážky medzi nimi.
- Nabite si slúchadlá do uší.

### **Keď je prenos z mobilného telefónu veľmi pomalý alebo prenos zvuku nefunguje vôbec, kvalita zvuku je nízka.**

Uistite sa, že mobilný telefón podporuje nielen (mono) profil HFP, ale tiež podporuje profil A2DP a je kompatibilný s BT4.0X (alebo vyššou verziou) (pozrite si „Technické údaje“ na str. 10).





2021 © MMD Hong Kong Holding Limited. Všetky práva vyhradené. Špecifikácie sa môžu zmeniť bez predchádzajúceho upozornenia. Philips a Philips Shield Emblem sú registrované ochranné známky spoločnosti Koninklijke Philips N.V. a používajú sa na základe licencie. Tento výrobok bol vyrobený a predáva sa na zodpovednosť spoločnosti MMD Hong Kong Holding Limited alebo jednej z jej pridružených spoločností a spoločnosť MMD Hong Kong Holding Limited poskytuje výhradnú záruku na tento výrobok. Všetky ďalšie názvy spoločností a výrobkov môžu byť ochrannými značkami ich príslušných spoločností, s ktorými sú spojené.

