

Immer für Sie da

Produktregistrierung und Support unter
www.philips.com/welcome



HTS3541



Benutzerhandbuch

PHILIPS

Inhaltsangabe

1 Hinweis	3
Copyright	3
Prüfzeichen	3
Netzsicherung (nur Großbritannien)	3
Open-Source-Software	3
Marken	4

2 Wichtig	6
Sicherheit	6
Pflege Ihres Geräts	7
Umweltschutz	7

3 Ihr Home Entertainment-System	9
Hauptgerät	9
Fernbedienung	9

4 Anschließen Ihres Home Entertainment-Systems	12
Lautsprecher	12
Anschlüsse	13
Fernsehanschluss	14
Anschließen eines Audioausgangs von einem Fernseher und anderen Geräten	16
Internet	17

5 Verwenden des Home Entertainment-Systems	19
Auswählen des Tons	19
Scheiben	20
USB-Speichergeräte	22
DivX	23
Audio-, Video- und Bildoptionen	24
Radio	26
MP3-Player	26
EasyLink	27

6 Ändern von Einstellungen	29
Bild	29
Sound	30
Sprache	30
Programmsperre	31

Energiespareinstellung	32
Verwenden der Werkseinstellungen	33

7 Aktualisieren der Software	34
Prüfen der Softwareversion	34
Aktualisieren der Software über das Internet	34
Aktualisieren der Software über USB	34

8 Produktspezifikationen	36
---------------------------------	----

9 Fehlerbehebung	39
-------------------------	----

10 Index	41
-----------------	----

1 Hinweis

Dieser Abschnitt enthält rechtliche Hinweise und Hinweise zu Marken.

Copyright



Be responsible
Respect copyrights

Dieses Produkt verwendet eine Kopierschutztechnologie, die durch US-Patente sowie durch andere Urheberrechte der Rovi Corporation geschützt ist. Rückentwicklung (Reverse Engineering) und Disassemblierung sind nicht zulässig.

Copyright in Großbritannien

Für Aufnahme und Wiedergabe ist ggf. eine Genehmigung notwendig. Weitere Informationen finden Sie im Copyright Act 1956 und in den Performers' Protection Acts 1958 bis 1972.

Prüfzeichen



Dieses Produkt entspricht den grundlegenden Anforderungen und sonstigen relevanten Bestimmungen der Richtlinien 2006/95/EC (Niederspannung) und 2004/108/EC (EMV).

Netzsicherung (nur Großbritannien)

Diese Informationen betreffen nur Produkte mit einem britischen Netzstecker.

Dieses Produkt ist mit einem geprüften Kunststoffnetzstecker ausgestattet. Wenn Sie die Sicherung ersetzen, verwenden Sie eine, bei der die folgenden Kriterien erfüllt werden:

- Die Werte sind auf dem Stecker zu sehen,
- die Sicherung ist mit einem BS 1362-Prüfzeichen und
- einem ASTA-Prüfzeichen versehen.

Setzen Sie sich mit Ihrem Händler in Verbindung, wenn Sie nicht sicher sind, welche Sicherung Sie verwenden müssen.

Achtung: Um die Konformität mit der EMC-Richtlinie (2004/108/EC) beizubehalten, entfernen Sie den Stecker nicht vom Netzkabel.

Open-Source-Software

Philips Electronics Singapore Pte Ltd. bietet hiermit auf Nachfrage die Lieferung einer vollständigen Kopie des entsprechenden Quellcodes an. Dies gilt für die in diesem Produkt verwendeten urheberrechtlich geschützten Open Source-Softwarepakete, für die ein solches Angebot anhand der entsprechenden Lizenzen angefragt wurde. Das Angebot ist bis drei Jahre nach dem Kauf des Produkts für jeden, der in dieser Form benachrichtigt wurde, gültig. Schreiben Sie an folgende Adresse, um den Quellcode zu erhalten: open.source@philips.com. Wenn Sie nicht per E-Mail anfragen möchten oder innerhalb einer Woche nach Senden der E-Mail an diese Adresse keine Empfangsbestätigung erhalten haben, schreiben Sie bitte an "Open Source Team, Philips Intellectual Property & Standards, P.O. Box 220, 5600 AE Eindhoven, The Netherlands". Wenn Sie keine rechtzeitige Bestätigung Ihrer Anfrage erhalten, schreiben Sie an die oben genannte E-Mailadresse. Die Lizenztexte und Bestätigungen für die in diesem Produkt verwendete Open Source-Software werden in einem separaten Dokument bereitgestellt.

Marken



"Blu-ray-Disc", "Blu-ray" und das "Blu-ray-Disc"-Logo sind Marken der Blu-ray Disc Association.



Java und alle anderen Java-Marken und -Logos sind Marken oder eingetragene Marken von Sun Microsystems, Inc. in den USA und/oder anderen Ländern.



Hergestellt unter der Lizenz der US-Patente 5.956.674; 5.974.380; 6.226.616; 6.487.535; 7.392.195; 7.272.567; 7.333.929; 7.212.872 sowie anderen und weltweit erteilten und ausstehenden Patenten. DTS-HD, das entsprechende Symbol sowie DTS-HD und das entsprechende Symbol sind eingetragene Marken, DTS-HD Master Audio | Essential ist eine Marke von DTS, Inc. Im Lieferumfang des Produkts ist Software enthalten. © DTS, Inc. Alle Rechte vorbehalten.



Hergestellt unter der Lizenz von Dolby Laboratories. Dolby und das Doppel-D-Symbol sind Marken von Dolby Laboratories.



Abgedeckt durch eines oder mehrere der folgenden Patente: 7.295.673; 7.460.668; 7.515.710; 7.519.274.

DivX[®], DivX Certified[®], DivX Plus[®] HD und zugehörige Logos sind Marken der Rovi Corporation oder ihrer Tochterunternehmen und werden unter Lizenz verwendet.

ÜBER DIVX PLUS[®] HD: DivX[®] ist ein digitales Videoformat von DivX, Inc. Dies ist ein offizielles und DivX[®]-zertifiziertes Gerät, das DivX-Video, einschließlich DivX PLUS[®] HD-Video (H.264/MKV) mit bis zu 1080p und Premiuminhalt, wiedergibt. Weitere Informationen sowie Software-Tools, um Ihre Dateien in DivX-Videos zu konvertieren, erhalten Sie unter www.divx.com.

ÜBER DIVX VIDEO: DivX[®] ist ein digitales Videoformat, das von DivX, LLC, einem Tochterunternehmen der Rovi Corporation, entwickelt wurde. Dies ist ein offizielles DivX Certified[®]-Gerät, das DivX-Videos wiedergibt. Weitere Informationen sowie Software-Tools zur Konvertierung Ihrer Dateien in DivX-Videos erhalten Sie unter divx.com.

ÜBER DIVX VIDEO-ON-DEMAND: Dieses DivX Certified[®]-Gerät muss registriert werden, um erworbene DivX Video-On-Demand-(VOD-) Filme wiedergeben zu können. Um einen Registrierungscode zu erhalten, suchen Sie im Einrichtungsmenü Ihres Geräts den Abschnitt für DivX VOD. Weitere Information darüber, wie Sie Ihre Registrierung abschließen, finden Sie unter vod.divx.com.



HDMI, das HDMI-Logo und High-Definition Multimedia Interface sind Marken oder eingetragene Marken von HDMI Licensing LLC in den Vereinigten Staaten und anderen Ländern.



2 Wichtig

Lesen Sie alle Anweisungen gründlich durch, bevor Sie Ihr Home Entertainment-System verwenden. Wenn Sie sich bei der Verwendung nicht an die folgenden Hinweise halten, erlischt Ihre Garantie.

Sicherheit

Risiko von Stromschlägen und Brandgefahr!

- Setzen Sie das Gerät sowie das Zubehör weder Regen noch Wasser aus. Platzieren Sie niemals Behälter mit Flüssigkeiten wie Vasen in der Nähe des Geräts. Wenn das Gerät außen oder innen mit Flüssigkeit in Kontakt kommt, ziehen Sie sofort den Netzstecker. Kontaktieren Sie das Philips Kundendienstzentrum, um das Gerät vor der erneuten Nutzung überprüfen zu lassen.
- Setzen Sie das Gerät sowie das Zubehör nie offenem Feuer oder anderen Wärmequellen (z. B. direktem Sonnenlicht) aus.
- Führen Sie keine Gegenstände in die Lüftungsschlitze oder andere Öffnungen des Produkts ein.
- Wenn der Netzstecker bzw. Gerätestecker als Trennvorrichtung verwendet wird, muss die Trennvorrichtung frei zugänglich bleiben.
- Trennen Sie das Gerät vor Gewittern vom Netzanschluss.
- Ziehen Sie immer am Stecker, um das Stromkabel vom Netzanschluss zu trennen, niemals am Kabel.

Kurzschluss- und Feuergefahr!

- Stellen Sie vor dem Verbinden des Geräts mit dem Stromnetz sicher, dass die Netzspannung mit dem auf der Rückseite oder Unterseite des Geräts aufgedruckten Wert übereinstimmt. Verbinden Sie das Gerät nicht mit dem Netzanschluss, falls

die Spannung nicht mit diesem Wert übereinstimmt.

Verletzungsgefahr und Beschädigungsgefahr für das Home Entertainment-System!

- Für Produkte, die an der Wand montiert werden können, verwenden Sie nur die mitgelieferte Wandhalterung. Bringen Sie die Wandhalterung an einer Wand an, die das Gesamtgewicht des Produkts und der Wandhalterung tragen kann. Koninklijke Philips Electronics N.V. haftet nicht für eine unsachgemäße Wandmontage, die Unfälle, Verletzungen oder Sachschäden zur Folge hat.
- Verwenden Sie zum Aufstellen der Lautsprecher mit Standfuß nur die im Lieferumfang enthaltenen Standfüße. Befestigen Sie den Standfuß fest am Lautsprecher. Stellen Sie den montierten Standfuß auf eine flache, ebene Oberfläche, die für das gesamte Gewicht von Lautsprecher und Standfuß geeignet ist.
- Platzieren Sie das Gerät niemals auf Netzkabeln oder anderen elektrischen Geräten.
- Wenn das Gerät bei Temperaturen unter 5 °C transportiert wird, packen Sie es aus, und warten Sie, bis es Zimmertemperatur erreicht hat, bevor Sie es mit dem Netzanschluss verbinden.
- Sichtbare und unsichtbare Laserstrahlen, wenn geöffnet. Strahlenkontakt vermeiden.
- Berühren Sie niemals die optische Linse im Innern des Disc-Fachs.
- Teile dieses Produkts können aus Glas sein. Seien Sie vorsichtig, um Verletzung und Beschädigungen zu vermeiden.

Risiko der Überhitzung!

- Stellen Sie dieses Gerät nicht in einem geschlossenen Bereich auf. Das Gerät benötigt an allen Seiten einen Lüftungsabstand von mindestens 10 cm. Stellen Sie sicher, dass keine Vorhänge und anderen Gegenstände die Lüftungsschlitze des Geräts abdecken.

Kontamination möglich!

- Verwenden Sie niemals zugleich alte und neue Batterien oder Batterien unterschiedlichen Typs (z. B. Zink-Kohle- und Alkali-Batterien).
- Es besteht Explosionsgefahr; wenn Batterien nicht ordnungsgemäß eingesetzt werden. Ersetzen Sie die Batterien nur durch Batterien desselben bzw. eines gleichwertigen Typs.
- Nehmen Sie die Batterien heraus, wenn sie leer sind oder wenn die Fernbedienung längere Zeit nicht verwendet wird.
- Batterien enthalten chemische Substanzen und müssen ordnungsgemäß entsorgt werden.

Gefahr des Verschluckens von Batterien!

- Das Produkt bzw. die Fernbedienung kann eine münz-/knopfähnliche Batterie enthalten, die verschluckt werden könnte. Bewahren Sie die Batterie jederzeit außerhalb der Reichweite von Kindern auf! Wenn die Batterie verschluckt wird, kann dies zu ernsthaften Verletzungen oder zum Tod führen. Innerhalb von zwei Stunden nach dem Verschlucken können schwere innere Entzündungen auftreten.
- Wenn Sie glauben, dass eine Batterie verschluckt wurde oder anderweitig in den Körper gelangt ist, konsultieren Sie umgehend einen Arzt.
- Wenn Sie die Batterien austauschen, bewahren Sie alle neuen und gebrauchten Batterien außerhalb der Reichweite von Kindern auf. Vergewissern Sie sich, dass das Batteriefach vollständig geschlossen ist, nachdem Sie die Batterie ausgetauscht haben.
- Wenn das Batteriefach nicht vollständig geschlossen werden kann, verwenden Sie das Produkt nicht mehr; Bewahren Sie es außerhalb der Reichweite von Kindern auf, und wenden Sie sich an den Hersteller.



Gerät der GERÄTEKLASSE II mit doppelter Isolierung und ohne Schutzleiter.

Pflege Ihres Geräts

- Legen Sie keine anderen Gegenstände außer Discs in das Disc-Fach.
- Legen Sie keine verbogenen Discs oder Discs mit Rissen in das Disc-Fach.
- Wenn Sie das Gerät über längere Zeit nicht verwenden, nehmen Sie die Discs aus dem Disc-Fach.
- Reinigen Sie das Gerät nur mit einem Mikrofasertuch.

Umweltschutz



Ihr Gerät wurde unter Verwendung hochwertiger Materialien und Komponenten entwickelt und hergestellt, die recycelt und wiederverwendet werden können.



Befindet sich dieses Symbol (durchgestrichene Abfalltonne auf Rädern) auf dem Gerät, bedeutet dies, dass für dieses Gerät die Europäische Richtlinie 2002/96/EG gilt. Informieren Sie sich über die örtlichen Bestimmungen zur getrennten Sammlung elektrischer und elektronischer Geräte. Richten Sie sich nach den örtlichen Bestimmungen und entsorgen Sie Altgeräte nicht über Ihren Hausmüll.

Durch die korrekte Entsorgung Ihrer Altgeräte werden Umwelt und Menschen vor möglichen negativen Folgen geschützt.



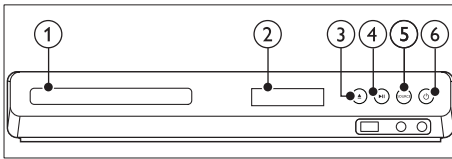
Ihr Produkt enthält Batterien, die der Europäischen Richtlinie 2006/66/EG unterliegen. Diese dürfen nicht mit dem normalen Hausmüll entsorgt werden.

Bitte informieren Sie sich über die örtlichen Bestimmungen zur gesonderten Entsorgung von Batterien, da durch die korrekte Entsorgung Umwelt und Menschen vor möglichen negativen Folgen geschützt werden.

3 Ihr Home Entertainment-System

Herzlichen Glückwunsch zu Ihrem Kauf und willkommen bei Philips! Um den Support von Philips optimal zu nutzen, registrieren Sie Ihr Home Entertainment-System bitte unter www.philips.com/welcome.

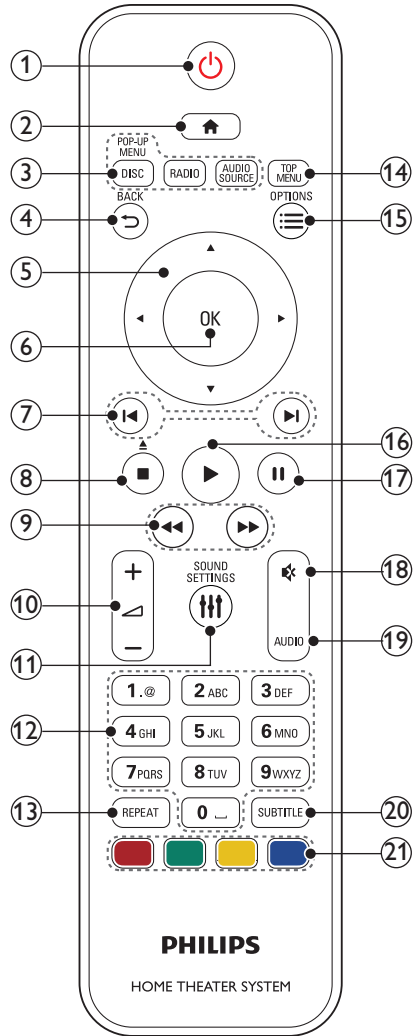
Hauptgerät



- ① Disc-Fach
- ② Anzeigefeld
- ③ ▲ (Öffnen/Schließen)
Öffnen oder Schließen des Disc-Fachs, oder Auswerfen der Disc.
- ④ ►|| (Wiedergabe/Pause)
Starten, Anhalten, Fortsetzen der Wiedergabe.
- ⑤ SOURCE
Auswählen einer Audio- oder Videoquelle für das Home Entertainment-System.
- ⑥ ⏻ (Standby-Ein)
Einschalten des Home Entertainment-Systems bzw. Umschalten auf Standby.

Fernbedienung

In diesem Abschnitt wird die Fernbedienung im Überblick dargestellt.



- ① ⏻ (Standby-Ein)
 - Einschalten des Home Entertainment-Systems bzw. Umschalten auf Standby.
 - Wenn EasyLink aktiviert ist, werden durch Gedrückthalten der Taste über einen Zeitraum von mindestens 3 Sekunden alle HDMI-CEC-kompatiblen Geräte in den Standby-Modus versetzt.

- ② **🏠 (Home)**
Zugriff auf das Home-Menü.
- ③ **Source-Tasten**
- **DISC/POPUP-MENÜ** : Wechseln zur Disc-Quelle. Zugreifen oder Schließen des Disc-Menüs, wenn Sie eine Disc abspielen.
 - **RADIO** : Einschalten des UKW-Radios.
 - **AUDIO SOURCE** : Auswählen einer Audioeingangsquelle.
- ④ **↩ BACK**
- Zurückkehren zu einem vorherigen Menübildschirm.
 - Im Radiomodus werden durch Gedrückthalten der Taste die aktuellen voreingestellten Radiosender gelöscht.
- ⑤ **Navigationstasten**
- Durchlaufen der Menüs.
 - Drücken Sie im Radio-Modus die Pfeiltaste nach links/rechts, um den automatischen Suchlauf zu starten.
 - Durch Drücken der Pfeiltaste nach oben/unten kann im Radiomodus die Empfangsfrequenz eingestellt werden.
- ⑥ **OK**
Bestätigen einer Eingabe oder Auswahl.
- ⑦ **◀ / ▶ (Zurück/Vor)**
- Springen zum vorherigen oder nächsten Track, Kapitel oder zur vorherigen/nächsten Datei.
 - Im Radiomodus: Auswählen eines voreingestellten Radiosenders.
- ⑧ **■ (Stopp) / ▲ (Auswerfen/Öffnen/Schließen)**
- Stoppen der Wiedergabe.
 - Gedrückt halten (drei Sekunden), um das Disc-Fach zu öffnen bzw. zu schließen oder die Disc auszuwerfen.
- ⑨ **◀◀ / ▶▶ (Schneller Rücklauf/Schneller Vorlauf)**
Vorwärts- und Rückwärtssuche.
Durch mehrmaliges Drücken kann die Suchgeschwindigkeit geändert werden.
- ⑩ **🔊 +/- (Lautstärke)**
Erhöhen oder Verringern der Lautstärke.
- ⑪ **≡ SOUND SETTINGS**
Zugreifen auf die Tonoptionen oder Beenden der Tonoptionen.
- ⑫ **Alphanumerische Tasten**
Eingeben von Werten oder Buchstaben (wie bei der Eingabe von SMS).
- ⑬ **REPEAT**
Auswählen oder Ausschalten der Wiedergabewiederholung.
- ⑭ **HAUPTMENÜ**
Zugreifen auf das Hauptmenü einer Disc.
- ⑮ **≡ OPTIONS**
- Zugreifen auf mehr Wiedergabeoptionen beim Abspielen einer Disc oder eines USB-Speichergeräts.
 - Suchen von Radiosendern im Radiomodus.
- ⑯ **▶ (Wiedergabe)**
Starten oder Fortsetzen der Wiedergabe.
- ⑰ **⏸ (Pause)**
Anhalten der Wiedergabe.
- ⑱ **✳ (Stummschaltung)**
Stummschalten oder erneutes Einschalten des Tons.
- ⑲ **AUDIO**
Auswählen einer Audiosprache oder eines Fernsehsenders.
- ⑳ **SUBTITLE**
Auswählen einer Untertitelsprache bei Video-Discs.
- ㉑ **Farbtasten**
Auswählen von Aufgaben oder Optionen für Blu-ray-Discs.

EasyLink-Steuerungen

Mit EasyLink können Sie Ihr Home Entertainment-System und den Fernseher mit den folgenden Tasten auf Ihrer Home Entertainment-System-Fernbedienung steuern (siehe 'EasyLink' auf Seite 27).

- **⏻ (Standby-Ein)**: Gedrückt halten, um Ihr Home Entertainment-System, den Fernseher und die angeschlossenen Geräte in den Standby-Modus zu schalten.
- **▶ (Wiedergabe)**: Wenn sich eine Video-Disc im Disc-Fach befindet, Aktivieren des Fernsehers aus dem Standby-Modus und anschließendes Wiedergeben einer Disc.

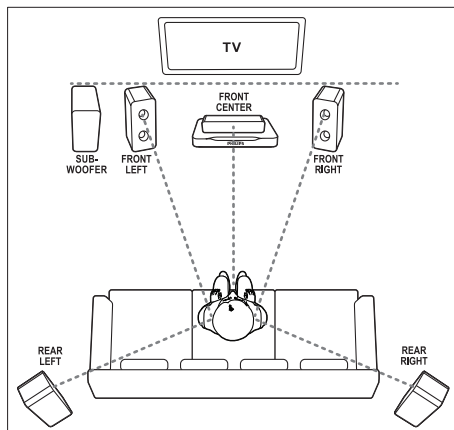
4 Anschließen Ihres Home Entertainment- Systems

Dieser Abschnitt erläutert, wie Sie Ihr Home Entertainment-System an einen Fernseher und andere Geräte anschließen.

Informationen zu den grundlegenden Anschlüssen Ihres Home Entertainment-Systems und den Zubehörteilen finden Sie in der Kurzanleitung. Eine vollständige, interaktive Anleitung finden Sie unter www.connectivityguide.philips.com.

Hinweis

- Informationen zum Gerätetyp und zur Stromversorgung finden Sie auf dem Typenschild auf der Rück- oder Unterseite des Produkts.
- Vergewissern Sie sich vor dem Herstellen oder Ändern von Verbindungen, dass alle Geräte vom Stromnetz getrennt sind.



Hinweis

- Surround Sound hängt von Faktoren wie zum Beispiel Zimmerform und -größe, Wand- und Deckentyp, Fenster und reflektierende Oberflächen sowie Lautsprecherakustik ab. Experimentieren Sie mit den Lautsprecherpositionen, um die optimale Position für Sie zu finden.

Lautsprecher

Positionieren, verbinden und konfigurieren Sie Ihre Lautsprecher für besten Surround Sound.

Position

Die Position des Lautsprechers spielt eine kritische Rolle für den Surround Sound-Effekt. Positionieren Sie Ihre Lautsprecher und den Subwoofer für beste Ergebnisse wie unten gezeigt.

Befolgen Sie diese allgemeinen Richtlinien, und stellen Sie dann Ihre Lautsprecher auf.

- 1 Sitzposition:**
Dies ist das Zentrum Ihres Hörbereichs.
- 2 FRONT CENTER (vorderer, mittlerer) Lautsprecher:**
Stellen Sie den mittleren Lautsprecher direkt vor Ihrer Sitzposition auf, entweder ober- oder unterhalb Ihres Fernsehers. Vergewissern Sie sich, dass er sich auf Höhe Ihrer Ohren befindet, wenn Sie sitzen.
- 3 FRONT LEFT (vorderer, linker) und FRONT RIGHT (vorderer, rechter) Lautsprecher:**
Stellen Sie den linken und rechten Lautsprecher nach vorne und abstandsgleich zum mittleren Lautsprecher in einem Bogen auf, damit sich alle drei Lautsprecher gleich weit entfernt von Ihrer Sitzposition befinden. Um eine optimale Wirkung zu erzielen, drehen Sie die

Lautsprecher in Richtung Sitzposition, und positionieren Sie auf Höhe Ihrer Ohren (im Sitzen).

- 4 REAR LEFT** (hinterer, linker) und **REAR RIGHT** (hinterer, rechter) Lautsprecher: Stellen Sie die Surround-Rücklautsprecher zur linken und rechten Seite Ihrer Sitzposition auf, entweder auf gleicher Höhe oder etwas dahinter. Um eine optimale Wirkung zu erzielen, drehen Sie die Lautsprecher in Richtung Sitzposition, und positionieren Sie sie leicht über der Höhe Ihrer Ohren (im Sitzen).

- 5 SUBWOOFER** (Subwoofer): Stellen Sie den Subwoofer mindestens einen Meter links oder rechts vom Fernseher auf. Lassen Sie ungefähr zehn Zentimeter Platz zur Wand frei.

Anschließen

Verbinden Sie Ihre Lautsprecher und den Subwoofer mit Ihrem Home Entertainment-System, wie in der Kurzanleitung beschrieben.

Einrichtung

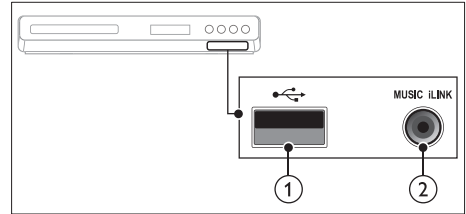
Richten Sie Ihre Lautsprecher über das Setup-Menü für die Lautsprecher ein.

- 1 Schließen Sie Ihre Lautsprecher und den Subwoofer gemäß der Kurzanleitung an.
- 2 Drücken Sie **⬆** (**Home**) auf der Fernbedienung Ihres Home Entertainment-Systems, und wählen Sie **[Einrichtung] > [Audio] > [Lautsprecher einrichten]**.
- 3 Geben Sie die Entfernung jedes Lautsprechers ein, hören Sie sich dann die Testtöne an, und passen Sie die Lautstärke an. Experimentieren Sie etwas mit den Lautsprecherpositionen, um die ideale Einstellung zu finden.

Anschlüsse

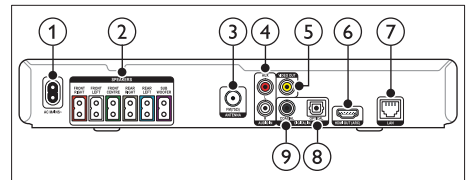
Verbinden Sie andere Geräte mit Ihrem Home Entertainment-System.

Front



- 1 **USB**
USB-Eingang für Audio-, Video- oder Bildwiedergabe.
- 2 **MUSIC iLINK**
Audioeingang für einen MP3-Player.

Rückseitige Anschlüsse



- 1 **AC MAINS**
Anschluss an die Stromversorgung.
- 2 **SPEAKERS**
Anschluss für die mitgelieferten Lautsprecher und den Subwoofer.
- 3 **ANTENNA FM 75 Ω**
Signaleingang für Antennen- und Kabelempfang.
- 4 **AUDIO IN-AUX**
Anschluss für einen analogen Audioausgang des Fernsehers oder eines analogen Geräts.

- ⑤ **VIDEO OUT**
Anschluss für den Composite Video-Eingang am Fernseher.
- ⑥ **HDMI OUT (ARC)**
Anschluss für den HDMI-Eingang des Fernsehers.
- ⑦ **LAN**
Anschluss für die LAN-Verbindung mit einem Breitbandmodem oder Router.
- ⑧ **DIGITAL IN-OPTICAL**
Anschluss für einen optischen Audioausgang des Fernsehers oder eines digitalen Geräts.
- ⑨ **DIGITAL IN-COAXIAL**
Anschluss für einen koaxialen Audioausgang des Fernsehers oder eines digitalen Geräts.

Fernsehanschluss

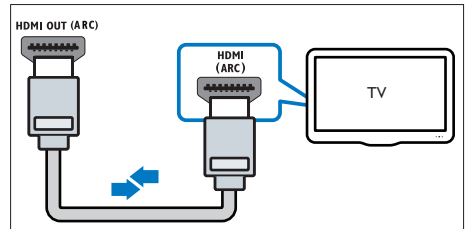
Verbinden Sie zur Wiedergabe von Videos Ihr Home Entertainment-System mit einem Fernseher. Sie können den Ton von Fernsehprogrammen über die Lautsprecher Ihres Home Entertainment-Systems hören. Verwenden Sie für Ihr Home Entertainment-System und Ihren Fernseher die hochwertigsten Kabel.

Option 1: Anschluss an den Fernseher über HDMI (ARC)

Beste Videoqualität

Ihr Home Entertainment-System unterstützt die HDMI-Version mit Audio Return Channel (ARC). Wenn HDMI ARC von Ihrem Fernseher unterstützt wird, verbinden Sie Ihr Home Entertainment-System für eine einfache und schnelle Einrichtung über eine HDMI ARC-Verbindung mit dem Fernseher. Mit HDMI ARC benötigen Sie keine zusätzlichen Audiokabel, um Audio vom Fernseher über Ihr Home Entertainment-System wiederzugeben.

- 1 Verbinden Sie den **HDMI OUT (ARC)**-Anschluss an Ihrem Home Entertainment-System über ein Hochgeschwindigkeits-HDMI-Kabel mit dem **HDMI ARC**-Anschluss am Fernseher. Der **HDMI ARC**-Anschluss am Fernseher kann mit **HDMI IN** oder **HDMI** gekennzeichnet sein. Weitere Informationen zu den Anschlüssen des Fernsehers finden Sie im Benutzerhandbuch des Fernsehers.



- 2 Aktivieren Sie HDMI-CEC auf Ihrem Fernseher. Weitere Informationen finden Sie im Benutzerhandbuch des Fernsehers.
 - ↳ Wenn Sie eine Disc auf dem Home Entertainment-System wiedergeben, wird das Video automatisch auf dem Fernseher angezeigt, und der Ton des Videos wird automatisch auf dem Home Entertainment-System wiedergegeben.
- 3 Wenn der Ton des Fernsehers nicht automatisch auf Ihrem Home Entertainment-System wiedergegeben wird, richten Sie Audio manuell ein (siehe 'Einrichten von Audio für verbundene Geräte' auf Seite 17).

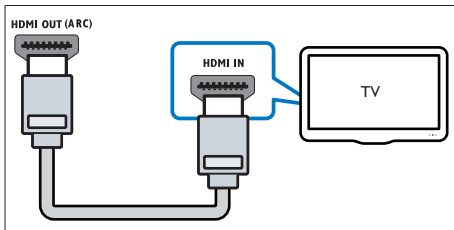
Option 2: Anschluss an den Fernseher über HDMI

Beste Videoqualität

Wenn HDMI ARC von Ihrem Fernseher nicht unterstützt wird, verbinden Sie Ihr Home Entertainment-System über eine Standard-HDMI-Verbindung mit dem Fernseher. Für eine Standard-HDMI-Verbindung benötigen Sie ein zusätzliches Audiokabel, um den Ton

des Fernsehers über Ihr Home Entertainment-System wiederzugeben (siehe 'Anschließen eines Audioausgangs von einem Fernseher und anderen Geräten' auf Seite 16).

- 1 Verbinden Sie den **HDMI OUT (ARC)**-Anschluss an Ihrem Home Entertainment-System über ein Hochgeschwindigkeits-HDMI-Kabel mit dem **HDMI**-Anschluss am Fernseher.
Der HDMI-Anschluss am Fernseher kann mit **HDMI IN** gekennzeichnet sein.



- 2 Aktivieren Sie HDMI-CEC auf Ihrem Fernseher. Weitere Informationen finden Sie im Benutzerhandbuch des Fernsehers.

↳ Wenn Sie eine Disc auf dem Home Entertainment-System wiedergeben, wird das Video automatisch auf dem Fernseher angezeigt, und der Ton des Videos wird automatisch auf dem Home Entertainment-System wiedergegeben.

- 3 Um den Ton von Fernsehprogrammen über Ihr Home Entertainment-System wiederzugeben, schließen Sie ein zusätzliches Audiokabel an (siehe 'Anschließen eines Audioausgangs von einem Fernseher und anderen Geräten' auf Seite 16).

- 4 Wenn der Ton des Fernsehers nicht automatisch auf Ihrem Home Entertainment-System wiedergegeben wird, richten Sie Audio manuell ein (siehe 'Einrichten von Audio für verbundene Geräte' auf Seite 17).

Hinweis

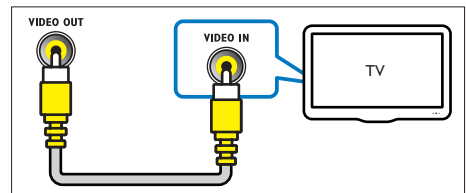
- Wenn Ihr Fernseher über einen DVI-Anschluss verfügt, können Sie einen HDMI/DVI-Adapter verwenden, um den Fernseher anzuschließen.

Option 3: Anschluss an den Fernseher über Composite-Video

Normale Videoqualität

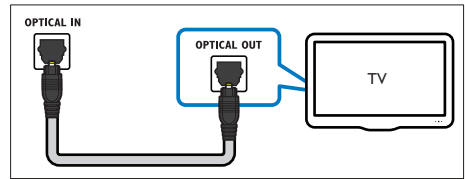
Wenn Ihr Fernseher über keine HDMI-Anschlüsse verfügt, schließen Sie Ihr Home Entertainment-System über eine Composite-Verbindung an den Fernseher an. Eine Composite-Verbindung unterstützt keine hochauflösende Videos (HD-Qualität). Für eine Composite-Verbindung benötigen Sie ein zusätzliches Audiokabel, um den Ton des Fernsehers über Ihr Home Entertainment-System wiederzugeben (siehe 'Anschließen eines Audioausgangs von einem Fernseher und anderen Geräten' auf Seite 16).

- 1 Verbinden Sie den **VIDEO OUT**-Anschluss an Ihrem Home Entertainment-System über ein Composite-Video-Kabel mit dem Composite-Anschluss am Fernseher. Der Composite-Videoanschluss kann mit **AV IN**, **VIDEO IN**, **COMPOSITE** oder **BASEBAND** gekennzeichnet sein.



- 2 Wechseln Sie auf Ihrem Fernseher zum richtigen Videoeingang.
- 3 Um den Ton von Fernsehprogrammen über Ihr Home Entertainment-System wiederzugeben, schließen Sie ein zusätzliches Audiokabel an (siehe 'Anschließen eines Audioausgangs von

einem Fernseher und anderen Geräten' auf Seite 16).
Drücken Sie auf Ihrem Home Entertainment-System wiederholt **SOURCE**, um den richtigen Audioeingang auszuwählen.



Anschließen eines Audioausgangs von einem Fernseher und anderen Geräten

Geben Sie Audio vom Fernseher oder anderen Geräten über Ihr Home Entertainment-System wieder.

Verwenden Sie für Ihren Fernseher, Ihr Home Entertainment-System und andere Geräte die hochwertigsten Kabel.

Hinweis

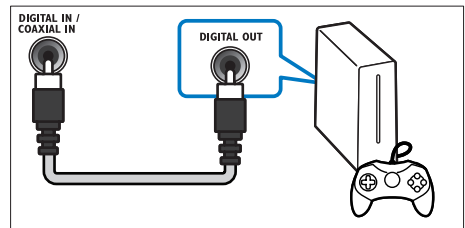
- Die Audioverbindungen in diesem Benutzerhandbuch sind nur Empfehlungen. Sie können auch andere Verbindungen verwenden.
- Wenn Ihr Home Entertainment-System und Ihr Fernseher über **HDMI ARC** verbunden sind, wird keine Audioverbindung benötigt.

Option 2: Anschluss über ein digitales Koaxialkabel

Gute Audioqualität

Verbinden Sie den **COAXIAL**-Anschluss Ihres Home Entertainment-Systems über ein Koaxialkabel mit dem **COAXIAL/DIGITAL OUT**-Anschluss Ihres Fernsehers oder eines anderen Geräts.

Der digitale Koaxialanschluss kann mit **DIGITAL AUDIO OUT** gekennzeichnet sein.



Option 1: Anschluss über ein digitales optisches Kabel

Beste Audioqualität

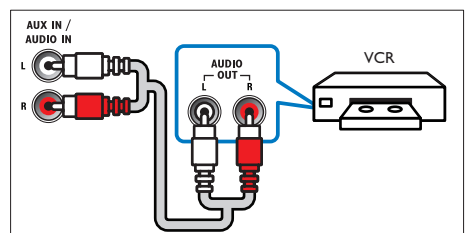
Verbinden Sie den **OPTICAL**-Anschluss Ihres Home Entertainment-Systems über ein optisches Kabel mit dem **OPTICAL OUT**-Anschluss Ihres Fernsehers oder eines anderen Geräts.

Der digitale optische Anschluss kann mit **SPDIF**, **SPDIF OUT** oder **OPTICAL** gekennzeichnet sein.

Option 3: Anschluss über analoge Audiokabel

Normale Audioqualität

Verbinden Sie die **AUX**-Anschlüsse Ihres Home Entertainment-Systems über ein analoges Kabel mit den **AUDIO OUT**-Anschlüssen Ihres Fernsehers oder eines anderen Geräts.



Einrichten von Audio für verbundene Geräte

Prüfen Sie beim Verbinden eines Geräts mit dem Home Entertainment-System die Audioeinstellungen.

- 1 Schalten Sie auf Ihrem Fernseher und anderen Geräten die HDMI-CEC-Funktion ein. Weitere Informationen finden Sie im Benutzerhandbuch des Fernsehers und des anderen Geräts.
- 2 Wählen Sie im Menü der Fernsehlautsprecher "Verstärker" aus. Weitere Informationen finden Sie im Benutzerhandbuch des Fernsehers.
- 3 Schalten Sie auf dem Home Entertainment-System die System Audiosteuerung ein, und ordnen Sie dann die Audioausgabe des angeschlossenen Geräts den richtigen Anschlüssen an Ihrem Home Entertainment-System zu (siehe 'Wiedergeben von Audio mit dem Home Entertainment-System' auf Seite 28). Wenn das verbundene Gerät nicht mit HDMI-CEC kompatibel ist, drücken Sie auf dem Home Entertainment-System wiederholt **SOURCE**, um den richtigen Audioeingang auszuwählen.

Internet

Verbinden Sie das Home Entertainment-System mit dem Internet, und nutzen Sie Folgendes:

- **BD-Live-Anwendungen:** Greifen Sie über BD-Live-kompatible Blu-ray-Discs auf exklusive Dienste zu (siehe 'BD-Live über Blu-ray' auf Seite 22).
- **Software-Aktualisierung:** Aktualisieren Sie die Home Entertainment-Systemsoftware über das Netzwerk (siehe 'Aktualisieren der Software über das Internet' auf Seite 34).

! Achtung

- Bevor Sie das Home Entertainment-System mit einem Computernetzwerk verbinden, machen Sie sich mit dem Netzwerk-Router und den Grundprinzipien von Netzwerken vertraut. Lesen Sie bei Bedarf die Dokumentation, die den Netzwerkkomponenten beiliegt. Philips übernimmt keinerlei Verantwortung für verloren gegangene oder beschädigte Daten.

Kabelgebundene Verbindung

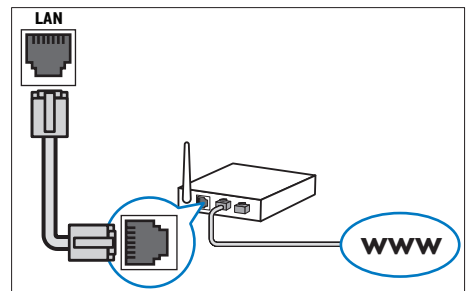
Verbinden Sie Ihr Home Entertainment-System über ein Netzwerkkabel mit Ihrem Router.

Was wird benötigt?

- Ein Netzwerk-Router (mit aktiviertem DHCP)
- Ein Netzwerkkabel (ein herkömmliches RJ45-Kabel)
- Für die Nutzung von BD-Live-Anwendungen und Software-Aktualisierungen muss Ihr Netzwerkrouter über Internetzugang verfügen, und die Firewall muss deaktiviert sein.

Einrichten des kabelgebundenen Netzwerks

Verbinden Sie Ihr Home Entertainment-System mit Ihrem Router wie unten gezeigt, und schalten Sie dann die Geräte ein.



- 1 Verbinden Sie das Home Entertainment-System über eine drahtgebundene Verbindung mit einem Netzwerkrouter (siehe 'Kabelgebundene Verbindung' auf Seite 17).

- 2 Schalten Sie Ihren Fernseher ein, und wechseln Sie zur richtigen Quelle für das Home Entertainment-System.
- 3 Drücken Sie **⬆** (**Home**).
- 4 Wählen Sie **[Einrichtung]**, und drücken Sie dann **OK**.
- 5 Wählen Sie **[Netzwerk]** > **[Netzwerkinstallation]** > **[Kabelgebunden (Ethernet)]**, und drücken Sie anschließend **OK**.
- 6 Befolgen Sie die Anweisungen auf dem Fernseher, um die Einrichtung abzuschließen.
 - ↳ Das Home Entertainment-System stellt eine Verbindung mit dem Internet her. Bei fehlgeschlagener Verbindung wählen Sie **[Wiederholen]**, und drücken Sie anschließend **OK**.
- 7 Wählen Sie **[Fertig]**, und drücken Sie anschließend **OK**, um den Vorgang zu beenden.

Prüfen der Einstellungen des kabelgebunden Netzwerks

- 1 Drücken Sie **⬆** (**Home**).
- 2 Wählen Sie **[Einrichtung]**, und drücken Sie dann **OK**.
- 3 Wählen Sie **[Netzwerk]** > **[Netzwerkeinstellungen anzeigen]**, und drücken Sie dann die Taste **OK**.
 - ↳ Die aktuellen Netzwerkeinstellungen werden dargestellt.

5 Verwenden des Home Entertainment-Systems

Dieser Abschnitt erläutert, wie Sie Ihr Home Entertainment-System verwenden können, um Medien aus unterschiedlichen Quellen wiederzugeben.

Vor Beginn ...

- Stellen Sie die notwendigen, in der Kurzanleitung und dem Benutzerhandbuch beschriebenen Verbindungen her.
- Einstellen des Fernsehers auf die richtige Quelle für das Home Entertainment-System.

Auswählen des Tons

Dieser Abschnitt erläutert, wie Sie den idealen Ton für Ihre Videos oder Musik auswählen.

- 1 Drücken Sie die Taste **SOUND SETTINGS**.
- 2 Drücken Sie die **Navigationstasten** (links/rechts), um auf dem Display auf die Soundoptionen zuzugreifen.

Toneinstellungen	Beschreibung
SOUND	Auswählen eines Soundmodus.
SURROUND	Auswählen von Surround Sound oder Stereosound.
TREBLE	Anpassen der Ausgabe hoher Frequenzen.
MID	Anpassen der Ausgabe mittlerer Frequenzen.
BASS	Anpassen der Ausgabe niedriger Frequenzen.

AUD SYNC	Verzögern der Audiowiedergabe, sodass sie der Videowiedergabe entspricht.
----------	---

- 3 Wählen Sie eine Option aus, und drücken Sie die Taste **OK**.
- 4 Drücken Sie **BACK**, um das Menü zu verlassen.
Wenn Sie innerhalb von einer Minute keine Taste drücken, wird das Menü automatisch beendet.

Soundmodus

Wählen Sie vordefinierte Einstellungen des Soundmodus für Ihre Videos oder Ihre Musik.

- 1 Drücken Sie die Taste **SOUND SETTINGS**.
- 2 Wählen Sie **SOUND**, und drücken Sie dann **OK**.
- 3 Drücken Sie die **Navigationstasten** (nach unten/oben), um eine Einstellung auf dem Display auszuwählen.
 - **MOVIE**: Genießen Sie ein speziell auf Filme zugeschnittenes Audioerlebnis wie im Kino.
 - **MUSIC**: Bilden Sie die Original-Aufnahmeumgebung Ihrer Musik nach – im Studio oder bei einem Konzert.
 - **ORIGINAL**: Erleben Sie den Originalton Ihrer Filme und Musik ohne hinzugefügte Soundeffekte.
 - **NEWS**: Hören Sie jedes Wort mit optimierter Sprache und klare Sprachübertragung.
 - **GAMING**: Genießen Sie beeindruckenden Arkadensound – ideal für actionreiche Videospiele und laute Partys.
- 4 Drücken Sie zur Bestätigung die Taste **OK**.

Modus für Surround Sound

Genießen Sie ein unvergleichliches Audio-Erlebnis mit den Surround-Modi.

- 1 Drücken Sie die Taste **III SOUND SETTINGS**.
- 2 Wählen Sie **SURROUND**, und drücken Sie dann **OK**.
- 3 Drücken Sie die **Navigationstasten** (nach unten/oben), um eine Einstellung auf der Anzeige auszuwählen.
 - **AUTO**: Surround Sound auf Basis des Audiodatenstroms.
 - **5CH STER**: Verbesserter Stereosound. Ideal für Partymusik.
 - **MULTI-CH**: Unvergleichlicher Mehrkanal-Sound für ein besseres Filmerlebnis.
 - **STEREO**: Zweikanal-Stereo-Sound. Ideal für die Wiedergabe von Musik.
- 4 Drücken Sie zur Bestätigung die Taste **OK**.

Equalizer

Ändern Sie die Einstellungen für den hohen Frequenzbereich (Höhen), den mittleren Frequenzbereich (Mitten) und den niedrigen Frequenzbereich (Bass) des Home Entertainment-Systems.

- 1 Drücken Sie die Taste **III SOUND SETTINGS**.
- 2 Wählen Sie **TREBLE**, **MID** oder **BASS**, und drücken Sie anschließend **OK**.
- 3 Drücken Sie die **Navigationstasten** (nach unten/oben), um die Frequenz anzupassen.
- 4 Drücken Sie zur Bestätigung die Taste **OK**.

Scheiben

Ihr Home Entertainment-System kann DVDs, VCDs, CDs und Blu-ray-Discs wiedergeben. Es kann auch Discs wiedergeben, die Sie zu Hause

erstellt haben, wie zum Beispiel Foto-, Video- oder Musik-Discs (CD-R).

Was wird benötigt?

- Audio- und Videoanschluss zwischen Ihrem Home Entertainment-System und dem Fernseher.
- Eine Audio- oder Video-Disc.

Wiedergeben von Discs

- 1 Legen Sie eine Disc in das Home Entertainment-System ein.
 - ↳ Ihr Fernseher wird automatisch auf die richtige Quelle eingestellt und gibt den Inhalt der Disc automatisch wieder.
- 2 Wenn die Wiedergabe nicht automatisch beginnt, drücken Sie **DISC**, oder wählen Sie **[Disc wiedergeben]** im Home-Menü aus, und drücken Sie dann **OK**.
- 3 Drücken Sie zum Steuern der Wiedergabe die Wiedergabetasten (siehe 'Wiedergabetasten' auf Seite 20).

Wiedergabetasten

Taste	Aktion
Navigationstasten	Durchlaufen der Menüs.
OK	Bestätigen einer Eingabe oder Auswahl.
▶ (Wiedergabe)	Starten oder Fortsetzen der Wiedergabe.
II	Anhalten der Wiedergabe.
■	Stoppen der Wiedergabe.
◀ / ▶	Springen zum vorherigen oder nächsten Track, Kapitel oder zur vorherigen/nächsten Datei.
◀◀ / ▶▶	Schnell rückwärts oder schnell vorwärts spulen. Durch mehrmaliges Drücken kann die Suchgeschwindigkeit geändert werden.

Taste	Aktion
Navigationstasten (nach oben/ unten)	Drehen des Bilds im oder gegen den Uhrzeigersinn.
SUBTITLE	Auswählen einer Untertitelsprache bei Video-Discs.
DISC	Aufrufen oder Verlassen des Disc-Menüs.
AUDIO	Auswählen einer Audiosprache oder eines Fernsehenders.
REPEAT	Auswählen oder Ausschalten der Wiedergabewiederholung.
☰ OPTIONS	Zugreifen auf die erweiterten Optionen, wenn Sie Audio, Video oder Mediendateien wiedergeben.

Für Videoformate wie zum Beispiel DivX:

- Drücken Sie die Taste **■**, um die Wiedergabe anzuhalten.
- Um die Videowiedergabe an der Stelle fortzusetzen, an der Sie sie angehalten haben, drücken Sie **▶ (Wiedergabe)**.
- Um das Video von Anfang an wiederzugeben, drücken Sie **OK**.

Anzeigen des Menüs für VCD und SVCD

Zeigen Sie das Inhaltsmenü auf VCD- und SVCD-Discs an.

- 1 Drücken Sie **⬆ (Home)**.
- 2 Wählen Sie **[Einrichtung] > [Voreinst.]**, und drücken Sie dann die Taste **OK**.
- 3 Wählen Sie **[VCD PBC] > [Ein]**, und drücken Sie dann die Taste **OK**.

Hinweis

- Um zum Inhaltsmenü zu wechseln, wählen Sie **[Aus]**.

Synchronisieren von Bild und Ton

Wenn die Audio- und Videowiedergabe nicht synchronisiert ist, können Sie die

Audiowiedergabe verzögern, sodass sie der Videowiedergabe entspricht.

- 1 Drücken Sie die Taste **☰ SOUND SETTINGS**.
- 2 Wählen Sie **AUD SYNC**, und drücken Sie dann **OK**.
- 3 Drücken Sie die **Navigationstasten** (nach unten/oben), um die Audio- und Videowiedergabe zu synchronisieren.
- 4 Drücken Sie zur Bestätigung die Taste **OK**.

BonusView über Blu-ray

Auf Blu-ray-Discs, die BonusView unterstützen, können Sie zusätzliche Inhalte genießen, wie zum Beispiel den Kommentar eines Regisseurs, während der Hauptfilm wiedergegeben wird. BonusView ist auch als Bild-in-Bild bekannt.

- 1 Aktivieren Sie BonusView (Bild-in-Bild) im Menü der Blu-ray-Disc.
- 2 Drücken Sie während der Wiedergabe des Hauptfilms **☰ OPTIONS**.
↳ Das Optionsmenü wird angezeigt.
- 3 Wählen Sie **[PIP-Auswahl] > [PIP]**, und drücken Sie dann die Taste **OK**.
↳ Je nach Video werden die Bild-in-Bild-Funktionen [1] oder [2] angezeigt.
↳ Das Bild-in-Bild-Video wird in einem kleinen Fenster angezeigt.
- 4 Wählen Sie **[Zweite Audiosprache]** oder **[2. Untertitelsprache]**, und drücken Sie anschließend **OK**.
- 5 Wählen Sie eine Sprache, und drücken Sie dann die Taste **OK**.

Hinweis

- Um BonusView auszuschalten, drücken Sie **☰ OPTIONS**, wählen Sie **[PIP-Auswahl] > [Aus]**, und drücken Sie dann **OK**.

BD-Live über Blu-ray

Auf einer Blu-ray-Disc mit BD-Live-Inhalten können Sie auf zusätzliche Funktionen zugreifen, wie zum Beispiel Internet-Chats mit dem Regisseur, die neuesten Filmtrailer, Spiele, Hintergrundbilder und Klingeltöne.

Was wird benötigt?

- Eine Blu-ray Disc mit BD-Live-Inhalten.
- Eine Internet-Verbindung.
- Ein USB-Speichergerät mit mindestens 1 GB Speicher.



Hinweis

- Der Umfang der BD-Live-Dienste ist von Land zu Land unterschiedlich und abhängig von der Disc.
- Wenn Sie BD-Live verwenden, greift der Inhaltsanbieter auf Daten auf der Disc und dem Home Entertainment-System zu.

Zugreifen auf BD-Live mit einem USB-Speichergerät

- 1 Verbinden Sie Ihr Home Entertainment-System mit dem Heimnetzwerk und dem Internet (siehe 'Internet' auf Seite 17).
- 2 Verbinden Sie das USB-Speichergerät mit dem Home Entertainment-System.
 - Das USB-Speichergerät wird dazu verwendet, die heruntergeladenen BD-Live-Inhalte zu speichern.
- 3 Wählen Sie im Disc-Menü das BD-Live-Symbol, und drücken Sie dann **OK**.
 - ↳ BD-Live wird geladen. Die Ladezeit hängt von der Disc und Ihrer Internet-Verbindung ab.
- 4 Drücken Sie die **Navigationsstasten**, um in BD-Live zu navigieren, und drücken Sie dann **OK**, um ein Element auszuwählen.

Speicher löschen

Wenn das Speichergerät nicht über genügend Speicher für die BD-Live-Inhalte verfügt, löschen Sie den Speicher auf dem Speichergerät.

- 1 Drücken Sie **⬆️ (Home)**.

- 2 Wählen Sie **[Einrichtung]**, und drücken Sie dann **OK**.
- 3 Wählen Sie **[Erweit.] > [Speicher löschen]**, und drücken Sie dann die Taste **OK**.
 - ↳ Dadurch werden der lokale Speicher und die BD-Live-Dateien gelöscht, die Sie auf Ihr Speichergerät heruntergeladen haben.

Deaktivieren von BD-Live

Um den Zugriff auf BD-Live einzuschränken, schalten Sie die BD-Live-Sicherheit ein.

- 1 Drücken Sie **⬆️ (Home)**.
- 2 Wählen Sie **[Einrichtung]**, und drücken Sie dann **OK**.
- 3 Wählen Sie **[Erweit.] > [BD-Live-Sicherheit] > [Ein]**, und drücken Sie anschließend **OK**.
 - ↳ Der BD-Live-Zugriff ist eingeschränkt.



Hinweis

- Sie können den Internetzugriff von im Handel erhältlichen Blu-Ray-Discs nicht einschränken.

USB-Speichergeräte

Genießen Sie Bilder, Audio und Video auf einem USB-Speichergerät.

Was wird benötigt?

- Ein USB-Speichergerät, das für FAT- oder NTFS-Dateisysteme formatiert ist und dem MSC-Protokoll (Mass Storage Class, Massenspeichergeräteklasse) entspricht.
- Ein USB-Verlängerungskabel, wenn das USB-Speichergerät nicht in den Stecker passt.

Hinweis

- Sie können über USB angeschlossene Digitalkameras benutzen, wenn diese die Dateien ohne ein besonderes Computerprogramm wiedergeben können.
- Um DivX DRM-geschützte Dateien von einem USB-Speichergerät wiederzugeben, schließen Sie das Home Entertainment-System über ein HDMI-Kabel an den Fernseher an.

Wiedergeben von Dateien

- 1 Verbinden Sie das USB-Speichergerät mit dem Home Entertainment-System.
- 2 Drücken Sie **⬆** (Home).
↳ Das Home-Menü wird angezeigt.
- 3 Wählen Sie **[USB durchsuchen]**, und drücken Sie dann **OK**.
↳ Ein Content-Browser wird angezeigt.
- 4 Wählen Sie eine Datei, und drücken Sie anschließend die Taste **OK**.
- 5 Drücken Sie zum Steuern der Wiedergabe die Wiedergabetasten (siehe 'Wiedergabetasten' auf Seite 20).

DivX

Spielen Sie DivX-Videos von folgenden Quellen ab:

- einer Disc (siehe 'Scheiben' auf Seite 20),
- einem USB-Speichergerät (siehe 'USB-Speichergeräte' auf Seite 22).

Hinweis

- Um DivX DRM-geschützte Dateien von einer DVD oder einem USB-Speichergerät wiedergeben zu können, schließen Sie das Home Entertainment-System über ein HDMI-Kabel an den Fernseher an.

VOD-Code für DivX

Vor dem Kauf und der Wiedergabe von DivX-Videos auf dem Home Entertainment-System müssen Sie das Gerät mit dem DivX VOD-Code unter www.divx.com registrieren.

- 1 Drücken Sie **⬆** (Home).
- 2 Wählen Sie **[Einrichtung]**, und drücken Sie dann **OK**.
- 3 Wählen Sie **[Erweit.] > [DivX® VOD-Code]**, und drücken Sie dann die Taste **OK**.
↳ Der Registrierungscode für DivX VOD für Ihr Home Entertainment-System wird angezeigt.

Untertitel

Wenn Ihr Video über Untertitel in mehreren Sprachen verfügt, wählen Sie eine der Untertitelsprachen aus.

- 1 Drücken Sie während der Videowiedergabe **SUBTITLE**, um eine Sprache auszuwählen.

Hinweis

- Vergewissern Sie sich, dass die Untertiteldatei den gleichen Namen wie die Videodatei hat. Wenn die Videodatei zum Beispiel "Film.avi" heißt, speichern Sie die Untertiteldatei als "Film.srt" oder "Film.sub" ab.
- Ihr Home Entertainment-System kann Untertiteldateien in den folgenden Formaten abspielen: .srt, .sub, .txt, .ssa, .ass, .smi und .sami. Diese Dateien werden im Dateinavigationsmenü nicht angezeigt.
- Wenn die Untertitel nicht richtig angezeigt werden, ändern Sie den Zeichensatz.

Untertitel-Zeichensatz

Wenn die Untertitel nicht richtig angezeigt werden, ändern Sie den Zeichensatz, der die DivX-Untertitel unterstützt.

- 1 Drücken Sie die Taste **≡ OPTIONS**.
↳ Das Optionsmenü wird angezeigt.

2 Drücken Sie die **Navigationstasten**, um **[Zeichensatz]** auszuwählen, und drücken Sie anschließend die Taste **OK**.

3 Wählen Sie einen Zeichensatz aus.

Europa, Indien und Russland

Zeichensatz	Sprache
[Standard]	Albanisch, Dänisch, Niederländisch, Englisch, Finnisch, Französisch, Gälisch, Deutsch, Italienisch, Kurdisch (Latein), Norwegisch, Portugiesisch, Spanisch, Schwedisch und Türkisch
[Mitteleuropa]	Albanisch, Kroatisch, Tschechisch, Niederländisch, Englisch, Deutsch, Ungarisch, Irisch, Polnisch, Rumänisch, Slowakisch, Slowenisch und Sorbisch
[Kyrillisch]	Bulgarisch, Belarussisch, Englisch, Mazedonisch, Moldauisch, Russisch, Serbisch und Ukrainisch
[Griechisch]	Griechisch

Audio-, Video- und Bildoptionen

Verwenden Sie erweiterte Funktionen für die Wiedergabe von Audio-, Video- oder Mediendateien von einer Disc oder einem USB-Speichergerät.

Audiooptionen

Wiederholen Sie während der Audiowiedergabe einen Audiotitel, eine Disc oder einen Ordner:

- 1 Drücken Sie wiederholt **≡ OPTIONS**, um die folgenden Funktionen zu durchlaufen:
 - **RPT TRACK / RPT FILE**: Wiederholen des aktuellen Titels oder der aktuellen Datei.

- **RPT DISC / RPT FOLDER**: Wiederholen aller Titel auf der Disc oder im Ordner.
- **RPT RANDOM**: Wiedergeben von Audiotiteln in zufälliger Reihenfolge.
- **RPT OFF**: Ausschalten des Wiederholungsmodus.

Videooptionen

Wählen Sie während der Videowiedergabe Optionen wie zum Beispiel Untertitel, Audiosprache, Zeitsuche und Bildeinstellungen. Je nach Videoquelle sind einige Optionen nicht verfügbar:

- 1 Drücken Sie **≡ OPTIONS**.
 - ↳ Das Menü mit den Videooptionen wird angezeigt.
- 2 Drücken Sie die **Navigationstasten** und **OK** zur Auswahl und Änderung:
 - **[Audiosprache]**: Auswählen einer Audiosprache bei Video-Discs.
 - **[Untertitelsprache]**: Auswählen einer Untertitelsprache bei Video-Discs.
 - **[Untertitelverschiebung]**: Anpassen der Untertitelposition auf dem Bildschirm.
 - **[Info]**: Anzeigen von Informationen zur Wiedergabe.
 - **[Zeichensatz]**: Auswählen eines Zeichensatzes, der DivX-Untertitel unterstützt.
 - **[Zeitsuche]**: Aufsuchen eines bestimmten Teils des Videos, indem die Zeit der betreffenden Szene eingegeben wird.
 - **[Zweite Audiosprache]**: Auswählen der zweiten Audiosprache für Blu-ray Video.
 - **[2. Untertitelsprache]**: Auswählen der zweiten Untertitelsprache für Blu-ray Video.
 - **[Titel]**: Auswählen eines bestimmten Titels.
 - **[Kapitel]**: Auswählen eines bestimmten Kapitels.

- **[Winkel-Liste]:** Auswählen eines anderen Kamerawinkels.
- **[Menüs]:** Anzeigen des Disc-Menüs.
- **[PIP-Auswahl]:** Anzeigen des Bild-in-Bild-Fensters bei der Wiedergabe einer Blu-ray-Disc, die BonusView unterstützt.
- **[Zoom]:** Zoomen in eine Videoszene oder ein Bild. Drücken Sie die **Navigationstasten** (nach rechts/links), um einen Zoomfaktor auszuwählen.
- **[Wiederh.]:** Wiederholen eines Kapitels bzw. Titels.
- **[A-B wiederh.]:** Markieren von zwei Punkten innerhalb eines Kapitels oder Titels zur wiederholten Wiedergabe, oder Ausschalten des Wiederholungsmodus.
- **[Bildeinstellung]:** Auswählen einer vordefinierten Farbeinstellung.

Bildoptionen

Vergrößern Sie das Bild, drehen Sie es, fügen Sie einen Übergang zu einer Diashow hinzu, und ändern Sie die Bildeinstellungen, während Sie das Bild betrachten.

- 1 Drücken Sie **☰ OPTIONS**.
↳ Das Menü mit den Bildoptionen wird angezeigt.
- 2 Drücken Sie die **Navigationstasten** und **OK**, um die folgenden Einstellungen auszuwählen und zu ändern:
 - **[+90° drehen]:** Drehen des Bilds um 90 Grad im Uhrzeigersinn.
 - **[-90° drehen]:** Drehen des Bilds um 90 Grad gegen den Uhrzeigersinn.
 - **[Zoom]:** Zoomen in eine Videoszene oder ein Bild. Drücken Sie die **Navigationstasten** (nach rechts/links), um einen Zoomfaktor auszuwählen.
 - **[Info]:** Anzeigen von Bildinformationen.
 - **[Dauer pro Folie]:** Auswählen der Anzeigegeschwindigkeit für die einzelnen Bilder in einer Diashow

- **[Übergänge]:** Auswählen eines Übergangeffekts für die Diashow.
- **[Bildeinstellung]:** Auswählen einer vordefinierten Farbeinstellung.
- **[Wiederh.]:** Wiederholen eines ausgewählten Ordners.

Diashows

Greifen Sie während der Audiowiedergabe auf unterhaltsame Funktionen wie Bild-Diashows und Diashows mit Musik zu.

Bild-Diashows

Sehen Sie eine Diashow Ihrer Bilder an, die auf Ihrer Disc oder einem USB-Speichergerät gespeichert sind.

- 1 Wählen Sie ein Bild auf einer Disc oder einem USB-Speichergerät aus, und drücken Sie dann **▶ (Wiedergabe)**.
- 2 Drücken Sie **☰ OPTIONS**.
- 3 Wählen Sie mithilfe der **Navigationstasten** und der Taste **OK** die folgenden Optionen aus:
 - **[Übergänge]:** Auswählen eines Übergangeffekts für die Diashow.
 - **[Dauer pro Folie]:** Auswählen einer Anzeigegeschwindigkeit für die einzelnen Bilder in einer Diashow.
- 4 Drücken Sie **■**, um die Diashow anzuhalten.

Diashows mit Musik

Erstellen Sie eine Diashow mit Musik, um Bilder mit musikalischer Untermalung wiederzugeben.

- 1 Wählen Sie einen Musiktitel aus, und drücken Sie anschließend **OK**.
- 2 Drücken Sie **↶ BACK**, und wechseln Sie zum Bildordner.
- 3 Wählen Sie ein Bild aus, und drücken Sie anschließend **▶ (Wiedergabe)**, um die Diashow zu starten.
- 4 Drücken Sie **■**, um die Diashow zu beenden.
- 5 Drücken Sie erneut **■**, um die Musikwiedergabe zu beenden.

Radio

Hören Sie UKW-Radio auf Ihrem Home Entertainment-System, und speichern Sie bis zu 40 Radiosender.

Was wird benötigt?

- UKW-Antenne.



Hinweis

- Mittelwelle und digitales Radio werden nicht unterstützt.
- Wenn kein Stereosignal erkannt wird, werden Sie aufgefordert, die Radiosender erneut zu installieren.
- Positionieren Sie die Antenne nicht in der Nähe eines Fernsehers oder einer anderen Strahlungsquelle, um den bestmöglichen Empfang zu gewährleisten.

Einstellen von Sendern

- 1 Schließen Sie die UKW-Antenne wie in der Kurzanleitung beschrieben an.
- 2 Drücken Sie die Taste **RADIO**.
 - ↳ Wenn Sie die Radiosender bereits eingestellt haben, wird der letzte von Ihnen gehörte Sender wiedergegeben.
 - ↳ Wenn Sie noch keine Radiosender eingestellt haben, wird die Nachricht **AUTO INSTALL...PRESS PLAY** auf dem Display angezeigt. Drücken Sie ► (**Wiedergabe**).
- 3 Drücken Sie die folgenden Tasten, um Radiosender zu hören oder zu ändern:

Taste	Aktion
◀ / ▶ oder Alphanumerische Tasten	Auswählen eines voreingestellten Radiosenders.
Navigationstasten (links/rechts)	Suche nach einem Radiosender.
Navigationstasten (nach oben/unten)	Feinabstimmen einer Radiofrequenz.

■ Drücken Sie diese Taste, um die Einrichtung von Radiosendern zu unterbrechen.

↩ **BACK** Halten Sie die Taste gedrückt, um einen voreingestellten Radiosender zu löschen.

☰ **OPTIONS** Manuell:
1) Drücken Sie ☰ **OPTIONS**. 2) Drücken Sie ◀ / ▶ , um Ihre Voreinstellung auszuwählen. 3) Drücken Sie erneut ☰ **OPTIONS**, um den Radiosender zu speichern.
Automatisch: Gedrückt halten (drei Sekunden), um die Radiosender neu einzurichten.

Empfangen von Radiosendern

- 1 Drücken Sie die Taste **RADIO**.
 - Um einen voreingestellten Sender zu hören, drücken Sie ◀ oder ▶.
 - Um einen Radiosender zu suchen und danach zu hören, drücken Sie die **Navigationstasten** (nach links/rechts).
- 2 Drücken Sie +/- (**Lautstärke**), um die Lautstärke zu ändern.

MP3-Player

Schließen Sie Ihren MP3-Player zur Wiedergabe Ihrer Audio- oder Musikdateien an.

Was wird benötigt?

- Ein MP3-Player.
- Ein Stereo-Audiokabel (3,5 mm).

Wiedergeben von Musik

- 1 Verbinden Sie den MP3-Player wie in der Kurzanleitung beschrieben mit dem Home Entertainment-System.
- 2 Drücken Sie wiederholt **AUDIO SOURCE**, bis **MUSIC I-LINK** im Anzeigefeld erscheint.
- 3 Drücken Sie die Tasten auf dem MP3-Player, um Audio- bzw. Musikdateien auszuwählen und abzuspielen.

EasyLink

Das Home Entertainment-System unterstützt Philips EasyLink, das das HDMI-CEC (Consumer Electronics Control)-Protokoll nutzt. EasyLink-fähige Geräte, die über HDMI angeschlossen sind, können über eine einzige Fernbedienung gesteuert werden.

Philips garantiert keine vollständige Interoperabilität mit allen HDMI-CEC-Geräten.

Was wird benötigt?

- HDMI-CEC-kompatible Geräte.
- Eine HDMI-Verbindung zwischen den angeschlossenen Geräten.

Einschalten

- 1 Schalten Sie die HDMI-CEC-Funktionen am Fernseher und an anderen angeschlossenen Geräten ein. Weitere Informationen erhalten Sie im Handbuch des Fernsehers oder der anderen Geräte.
- 2 Drücken Sie **⬆️ (Home)**.
- 3 Wählen Sie **[Einrichtung]**, und drücken Sie dann **OK**.
- 4 Wählen Sie **[EasyLink] > [EasyLink]**, und drücken Sie dann die Taste **OK**.
- 5 Wählen Sie **[Ein]**, und drücken Sie dann **OK**.

Steuergeräte

Steuern Sie das Home Entertainment-System und die anderen angeschlossenen HDMI-CEC-kompatiblen Geräte mit einer einzigen Fernbedienung.

One-Touch-Wiedergabe

Wenn Sie One-Touch-Wiedergabe aktivieren, schaltet den Fernseher automatisch zum richtigen Sender, wenn Sie eine Disc in Ihrem Home Entertainment-System wiedergeben.

One-Touch-Standby

Wenn Sie auf der Fernbedienung **⏻ (Standby)** gedrückt halten, wechseln das Home Entertainment-System und alle angeschlossenen HDMI-CEC-Geräte (sofern sie One-Touch-Standby unterstützen) gleichzeitig in den Standby-Modus. Wenn One-Touch-Standby auf Ihrem Home Entertainment-System aktiviert ist, kann es durch die Fernbedienung des Fernsehers oder eines anderen angeschlossenen HDMI-CEC-Geräts in den Standby-Modus geschaltet werden.

System Audiosteuerung

Bei der Wiedergabe von einem Gerät, dessen Audio-Ausgabe an das Home Entertainment-System geleitet wird, schaltet das Home Entertainment-System automatisch auf die entsprechende Audio-Quelle um.

Um die One-Touch-Audio zu nutzen, schalten Sie die System-Audiosteuerung ein, und befolgen Sie die Anweisungen auf dem Fernseher, um die angeschlossenen Geräte den Audioeingängen des Home Entertainment-Systems zuzuweisen.

Zuordnen der Audio-Eingänge

Wenn Sie ein neues Gerät an Ihr Home Entertainment-System anschließen, weisen Sie das Gerät dem Audioeingang zu (siehe 'Wiedergeben von Audio mit dem Home Entertainment-System' auf Seite 28).

Wiedergeben von Audio mit dem Home Entertainment-System

Geben Sie die Audiodatei von einem angeschlossenen Gerät über Ihr Home Entertainment-System wieder:

- 1 Drücken Sie **⬆** (**Home**).
- 2 Wählen Sie **[Einrichtung]**, und drücken Sie dann **OK**.
- 3 Wählen Sie **[EasyLink]** > **[System Audiosteuerung]** > **[Ein]**, und drücken Sie anschließend **OK**.
 - Um Audio mit den Fernseherlautsprechern wiederzugeben, wählen Sie **[Aus]** aus, und überspringen Sie die folgenden Schritte.
- 4 Wählen Sie **[EasyLink]** > **[Toneingänge konf.]**, und drücken Sie dann die Taste **OK**.
- 5 Befolgen Sie die Anweisungen auf dem Fernseher, um die Audioausgabe des angeschlossenen Geräts den Audioeingängen Ihres Home Entertainment-Systems zuzuordnen.

Hinweis

- Wenn Sie Ihr Home Entertainment-System über eine HDMI ARC-Verbindung mit dem Fernseher verbinden, vergewissern Sie sich, dass die Audioausgabe des Fernsehers dem ARC-Eingang an Ihrem Home Entertainment-System zugeordnet ist.

6 Ändern von Einstellungen

Dieser Abschnitt erläutert, wie Sie die Einstellungen Ihres Home Entertainment-Systems ändern können.



Achtung

- Ein Großteil der Einstellungen ist bereits mit den optimalen Werten für das Home Entertainment-System konfiguriert. Falls Sie keinen Grund zum Ändern einer Einstellung haben, sollte der Standardwert beibehalten werden.



Hinweis

- Einstellungen, die ausgeblendet sind, können nicht geändert werden.
- Um zum vorherigen Menü zurückzukehren, drücken Sie auf **↩ BACK**. Drücken Sie zum Verlassen des Menüs **⬆ (Home)**.

Bild

Ändern Sie die Bildeinstellungen nach Ihren Wünschen.



Hinweis

- Die beste Einstellung wird automatisch für Ihren Fernseher ausgewählt. Wenn Sie die Einstellungen ändern, vergewissern Sie sich, dass der Fernseher die neuen Einstellungen unterstützt.

Bildeinstellungen und -format

- 1 Drücken Sie **⬆ (Home)**.
- 2 Wählen Sie **[Einrichtung]**, und drücken Sie dann **OK**.
- 3 Wählen Sie **[Video]**, und drücken Sie dann **OK**.

- 4 Ändern Sie die folgenden Einstellungen, und drücken Sie dann **OK**:
 - **[Bildformat]**: Bildformat.
 - **[Bildeinstellung]**: Vordefinierte Farbeinstellungen.

Bildfarbe

Deep Color erschafft die natürliche Welt auf Ihrem Fernsehbildschirm neu und stellt lebendige Bilder in über einer Milliarde Farben dar.

Wenn Ihr Fernseher Deep Color unterstützt und über ein HDMI-Kabel mit dem Home Entertainment-System verbunden ist, können Sie zu Deep Color wechseln.

- 1 Drücken Sie **⬆ (Home)**.
- 2 Wählen Sie **[Einrichtung]**, und drücken Sie dann **OK**.
- 3 Wählen Sie **[Video] > [HDMI Deep Colour]**, und drücken Sie dann die Taste **OK**.
- 4 Wählen Sie eine der folgenden Optionen, und drücken Sie anschließend **OK**:
 - **[Auto]**: Automatisches Auswählen von HDMI Deep Color.
 - **[Ein]**: Anzeigen lebendiger Bilder.
 - **[Aus]**: Anzeigen der Standard-24-Bit-Farbe.

Bildauflösung

Um HDMI-Videoeinstellungen vorzunehmen, schließen Sie Ihr Home Entertainment-System über ein HDMI-Kabel an den Fernseher an.

- 1 Drücken Sie **⬆ (Home)**.
- 2 Wählen Sie **[Einrichtung]**, und drücken Sie dann **OK**.
- 3 Wählen Sie **[Video] > [HDMI-Video]**, und drücken Sie dann die Taste **OK**.
- 4 Ändern Sie die HDMI-Auflösungseinstellung, und drücken Sie dann **OK**.

Position der Untertitel

Ändern Sie automatisch die Position der Untertitel entsprechend Ihres Fernsehbildschirms.

- 1 Drücken Sie **⬆** (Home).
- 2 Wählen Sie **[Einrichtung]**, und drücken Sie dann **OK**.
- 3 Wählen Sie **[Voreinst.]** > **[Automatische Untertitelverschiebung]** > **[Ein]**, und drücken Sie anschließend **OK**.

Sound

Ändern Sie die Toneinstellungen nach Ihren Wünschen.

HDMI-Audio

Um HDMI-Audio auf Ihrem Fernseher zu hören, schließen Sie Ihr Home Entertainment-System über ein HDMI-Kabel an den Fernseher an.

- 1 Drücken Sie **⬆** (Home).
- 2 Wählen Sie **[Einrichtung]**, und drücken Sie dann **OK**.
- 3 Wählen Sie **[Audio]** > **[HDMI-Audio]**, und drücken Sie dann die Taste **OK**.
- 4 Wählen Sie eine der folgenden Optionen, und drücken Sie anschließend **OK**:
 - **[Bitstream]**: Aktivieren der Bitstrom-Ausgabe über HDMI.
 - **[Auto]**: Automatisches Auswählen des am besten unterstützten Audioformats.
 - **[Aus]**: Deaktivieren der Audioausgabe über den Fernseher.

Audio-Nachbearbeitung

Um einen voreingestellten Klangmodus auszuwählen, aktivieren Sie die Audio-Nachbearbeitung am Lautsprecher (siehe 'Soundmodus' auf Seite 19).

- 1 Drücken Sie **⬆** (Home).
- 2 Wählen Sie **[Einrichtung]**, und drücken Sie dann **OK**.
- 3 Wählen Sie **[Erweit.]** > **[Verbesserte Audiowiedergabe]** > **[Ein]**, und drücken Sie anschließend **OK**.

Hinweis

- Um die Originalaudiosignale der Disc wiederzugeben, wählen Sie **[Aus]** aus.

Nachtmodus

Für eine Wiedergabe mit geringer Lautstärke verringern Sie die Lautstärke lauter Töne bei der Disc-Wiedergabe. Der Nachtmodus steht nur für Dolby-codierte DVD- und Blu-ray-Discs zur Verfügung.

- 1 Drücken Sie **⬆** (Home).
- 2 Wählen Sie **[Einrichtung]**, und drücken Sie dann **OK**.
- 3 Wählen Sie **[Audio]** > **[Nachtmodus]** > **[Ein]**, und drücken Sie anschließend **OK**.

Stellen Sie Soundmodus-Einstellungen wieder her

Setzen Sie die Equalizer-Einstellungen aller Soundmodi auf die Standardwerte zurück.

- 1 Drücken Sie **⬆** (Home).
- 2 Wählen Sie **[Einrichtung]**, und drücken Sie dann **OK**.
- 3 Wählen Sie **[Audio]** > **[Standard-Soundeinst.]**, und drücken Sie dann die Taste **OK**.

Sprache

Wählen Sie eine Sprache für das Home-Menü, Audio und Untertitel aus.

Home-Menü

- 1 Drücken Sie **⬆** (Home).
- 2 Wählen Sie **[Einrichtung]**, und drücken Sie dann **OK**.
- 3 Wählen Sie **[Voreinst.] > [Menüsprache]**, und drücken Sie dann die Taste **OK**.
- 4 Wählen Sie eine Menüsprache aus, und drücken Sie anschließend **OK**.

Disc-Audio

- 1 Drücken Sie **⬆** (Home).
- 2 Wählen Sie **[Einrichtung]**, und drücken Sie dann **OK**.
- 3 Wählen Sie **[Voreinst.] > [Audio]**, und drücken Sie dann die Taste **OK**.
- 4 Wählen Sie eine Audiosprache für Discs aus, und drücken Sie anschließend **OK**.

Hinweis

- Wenn Ihre bevorzugte Disc-Menüsprache nicht verfügbar ist, können Sie in der Liste **[Sonstiges]** auswählen und den 4-stelligen Code eingeben, der am Ende dieses Benutzerhandbuchs aufgeführt wird.
- Wenn Sie eine Sprache auswählen, die auf der Disc nicht zur Verfügung steht, verwendet das Home Entertainment-System die Standardsprache der Disc.

Disc-Untertitel

- 1 Drücken Sie **⬆** (Home).
- 2 Wählen Sie **[Einrichtung]**, und drücken Sie dann **OK**.
- 3 Wählen Sie **[Voreinst.] > [Untertitel]**, und drücken Sie dann die Taste **OK**.
- 4 Wählen Sie eine Untertitelsprache für Discs aus, und drücken Sie anschließend **OK**.

Discmenü

- 1 Drücken Sie **⬆** (Home).

- 2 Wählen Sie **[Einrichtung]**, und drücken Sie dann **OK**.
- 3 Wählen Sie **[Voreinst.] > [Disk Menü]**, und drücken Sie dann die Taste **OK**.
- 4 Wählen Sie eine Menüsprache für Discs aus, und drücken Sie anschließend **OK**.

Hinweis

- Wenn Ihre bevorzugte Disc-Menüsprache nicht verfügbar ist, können Sie in der Liste **[Sonstiges]** auswählen und den 4-stelligen Code eingeben, der am Ende dieses Benutzerhandbuchs aufgeführt wird.
- Wenn Sie eine Sprache auswählen, die auf der Disc nicht zur Verfügung steht, verwendet das Home Entertainment-System die Standardsprache der Disc.

Programmsperre

Schränken Sie den Zugriff auf Discs mit Altersfreigabe ein.

Passwort

Sie können ein Passwort festsetzen oder ändern, um eine Disc mit Altersfreigabe wiederzugeben.

- 1 Drücken Sie **⬆** (Home).
- 2 Wählen Sie **[Einrichtung]**, und drücken Sie dann **OK**.
- 3 Wählen Sie **[Voreinst.] > [Passwort ändern]**, und drücken Sie dann die Taste **OK**.
↳ Ein Menü zum Ändern des Passworts wird angezeigt.
- 4 Befolgen Sie die Anweisungen auf dem Fernseher, um das Passwort festzusetzen oder zu ändern.
 - Wenn Sie kein Passwort haben oder Ihr Passwort vergessen haben, geben Sie **0000** ein.
- 5 Drücken Sie die Taste **OK**.

Einstufungen

Einige Discs wurden mit Altersfreigabe aufgezeichnet. Sie können Ihr Home Entertainment-System so einrichten, dass nur Discs mit einer Altersfreigabe wiedergegeben werden, die dem Alter Ihrer Kinder entspricht.

- 1 Drücken Sie **⬆️ (Home)**.
- 2 Wählen Sie **[Einrichtung]**, und drücken Sie dann **OK**.
- 3 Wählen Sie **[Voreinst.] > [Kindersicherung]**, und drücken Sie dann die Taste **OK**.
↳ Sie werden durch eine Nachricht dazu aufgefordert, ein Passwort einzugeben.
- 4 Geben Sie das Passwort über die **Zahlentasten** ein.
- 5 Wählen Sie eine Altersfreigabe aus, und drücken Sie dann **OK**.
 - Um alle Discs unabhängig von der Altersfreigabe wiedergeben zu können, wählen Sie Stufe **8** oder **[Aus]**.

Energiespareinstellung

Durch Ändern der folgenden Einstellungen sparen Sie Energie.

Auto standby

Bei der Wiedergabe von Inhalten einer Disc oder eines USB-Speichergeräts schaltet das Home Entertainment-System automatisch in den Standby-Modus, wenn

- es sich im Pause- oder Stopp-Modus befindet, und
 - 30 Minuten lang keine Taste gedrückt wurde.
- 1 Drücken Sie **⬆️ (Home)**.
 - 2 Wählen Sie **[Einrichtung]**, und drücken Sie dann **OK**.
 - 3 Wählen Sie **[Voreinst.] > [Auto. Standby] > [Ein]**, und drücken Sie anschließend **OK**.

Sleep-Timer

Stellen Sie einen Timer zum Wechseln des Home Entertainment-Systems in den Standby-Modus nach einer angegebenen Zeit ein.

- 1 Drücken Sie **⬆️ (Home)**.
- 2 Wählen Sie **[Einrichtung]**, und drücken Sie dann **OK**.
- 3 Wählen Sie **[Voreinst.] > [Sleep Timer]**, und drücken Sie dann die Taste **OK**.
- 4 Wählen Sie die Dauer des Sleep-Timers aus.
↳ Der Sleep-Timer kann auf bis zu 60 Minuten gestellt werden. Wenn der Sleep-Timer auf **[Aus]** gesetzt wird, wird er ausgeschaltet.
- 5 Drücken Sie **OK**, um ihn zu aktivieren.
↳ Das Home Entertainment-System wechselt nach der angegebenen Zeit in den Standby-Modus.

Bildschirmschoner

Ihr Home Entertainment-System wechselt automatisch in den Bildschirmschoner-Modus wenn:

- es sich im Pause- oder Stopp-Modus befindet, und
 - 10 Minuten lang keine Taste gedrückt wurde.
- 1 Drücken Sie **⬆️ (Home)**.
 - 2 Wählen Sie **[Einrichtung]**, und drücken Sie dann **OK**.
 - 3 Wählen Sie **[Voreinst.] > [Bildschirmschoner] > [Ein]**, und drücken Sie anschließend **OK**.

Anzeigefeld

Ändern Sie die Helligkeit des Anzeigefelds des Home Entertainment-Systems.

- 1 Drücken Sie **⬆️ (Home)**.
- 2 Wählen Sie **[Einrichtung]**, und drücken Sie dann **OK**.

- 3 Wählen Sie **[Voreinst.]** > **[Display]**, und drücken Sie dann die Taste **OK**.
- 4 Wählen Sie die Helligkeit aus, und drücken Sie anschließend **OK**.

Verwenden der Werkseinstellungen

Setzen Sie Ihr Home Entertainment-System auf die Standardeinstellungen zurück. Die Einstellungen für die Programmsperre können nicht zurückgesetzt werden.

- 1 Drücken Sie **⬆** (**Home**).
- 2 Wählen Sie **[Einrichtung]**, und drücken Sie dann **OK**.
- 3 Wählen Sie **[Erweit.]** > **[Wiederherstellen der Standardeinstellungen]**, und drücken Sie dann die Taste **OK**.
- 4 Wählen Sie **[OK]**, und drücken Sie dann **OK**.

7 Aktualisieren der Software

Um kontinuierlich die besten Funktionen und den besten Support für Ihr Home Entertainment-System zu erhalten, aktualisieren Sie die Software regelmäßig. Vergleichen Sie die Version Ihrer jetzigen Software mit der aktuellen Version unter www.philips.com/support.


Prüfen der Softwareversion

- 1 Drücken Sie **⬆** (**Home**).
- 2 Wählen Sie **[Einrichtung]**, und drücken Sie dann **OK**.
- 3 Wählen Sie **[Erweit.] > [Versionsinfo]**, und drücken Sie dann die Taste **OK**.
↳ Die Software-Version wird angezeigt.

Aktualisieren der Software über das Internet

- 1 Verbinden Sie Ihr Home Entertainment-System über eine drahtgebundene Verbindung (siehe 'Einrichten des kabelgebundenen Netzwerks' auf Seite 17) mit dem Netzwerk.
- 2 Drücken Sie **⬆** (**Home**).
- 3 Wählen Sie **[Einrichtung]**, und drücken Sie dann **OK**.
- 4 Wählen Sie **[Erweit.] > [Software-Aktualisierung] > [Netzwerk]**.
↳ Wenn Medien für die Aktualisierung gefunden wurden, werden Sie aufgefordert, die Aktualisierung zu starten oder abzubrechen.

- 5 Folgen Sie den Anweisungen auf dem Fernsehbildschirm, um die Aktualisierung zu bestätigen.
↳ Wenn die Software-Aktualisierung abgeschlossen wurde, schaltet sich das Home Entertainment-System automatisch aus und wieder ein. Ist dies nicht der Fall, trennen Sie das Netzkabel einige Sekunden lang vom Strom, und schließen Sie es dann wieder an.

 **Hinweis**

- Wenn das Home Entertainment-System keine Verbindung zum Philips Server herstellen kann, drücken Sie **⬆** (**Home**).
- Wählen Sie **[Einrichtung] > [Netzwerk] > [Netzwerkinstallation]** aus, um das Netzwerk einzurichten.

Aktualisieren der Software über USB

Was wird benötigt?

- Ein USB-Flash-Laufwerk mit mindestens 75 MB Speicher. Das USB-Flash-Laufwerk muss FAT- oder NTFS-formatiert sein. Verwenden Sie keine USB-Festplatte.
- Einen PC mit Internet-Zugang.
- Ein Archivierungsdienstprogramm, das das ZIP-Format unterstützt (zum Beispiel WinZip® für Microsoft® Windows® oder StuffIt® für Macintosh®).

Schritt 1: Herunterladen der neuesten Software

- 1 Schließen Sie ein USB-Flash-Laufwerk an Ihren Computer an.
- 2 Rufen Sie in Ihrem Webbrowser www.philips.com/support auf.

- 3 Suchen Sie auf der Philips Supportseite Ihr Produkt und anschließend den Abschnitt **Software und Treiber**.
↳ Die Software-Aktualisierung steht als .zip-Datei zur Verfügung.
- 4 Speichern Sie die Zip-Datei im Stammverzeichnis Ihres USB-Flash-Laufwerks.
- 5 Verwenden Sie das Archivierungstool, um die Software-Aktualisierungsdatei im Stammverzeichnis des USB-Flash-Laufwerks zu extrahieren.
↳ Die Dateien werden im Ordner **UPG_ALL** Ihres USB-Flash-Laufwerks extrahiert.
- 6 Trennen Sie das USB-Flash-Laufwerk von Ihrem Computer.

- 5 Folgen Sie den Anweisungen auf dem Bildschirm des Fernsehers, um die Aktualisierung zu bestätigen.
↳ Wenn die Software-Aktualisierung abgeschlossen wurde, schaltet sich das Home Entertainment-System automatisch aus und wieder ein. Falls nicht, trennen Sie das Netzkabel einige Sekunden lang, und schließen Sie es dann wieder an.


Hinweis

- Während der Software-Aktualisierung dürfen Sie weder das Gerät ausschalten noch die Verbindung zum USB-Flash-Laufwerk trennen.

Schritt 2: Aktualisieren der Software

Achtung

- Bevor Sie das USB-Flash-Laufwerk an Ihr Home Entertainment-System anschließen, vergewissern Sie sich, dass keine Disc im Disc-Fach liegt und dass das Disc-Fach geschlossen ist.

- 1 Verbinden Sie das USB-Flash-Laufwerk mit dem Home Entertainment-System.
- 2 Stellen Sie den Fernseher auf die richtige Quelle für Ihr Home Entertainment-System ein.
- 3 Drücken Sie  (**Home**), und wählen Sie **[Einrichtung]**.
- 4 Wählen Sie **[Erweit.] > [Software-Aktualisierung] > [USB]**.

8 Produktspezifikationen

Hinweis

- Technische Daten und Design können ohne vorherige Ankündigung geändert werden.

Region-Codes

Das Typenschild auf der Rück- oder Unterseite des Home Entertainment-Systems gibt an, welche Regionen das Gerät unterstützt.

Land	DVD	BD
Europa, Großbritannien	 	
Asien-Pazifik-Raum, Taiwan, Korea	 	
Lateinamerika	 	
Australien, Neuseeland	 	
Russland, Indien	 	
China	 	

Medienformate

- AVCHD, BD, BD-R/BD-RE, BD-Video, DVD-Video, DVD+R/+RW, DVD-R/-RW, DVD+R/-R DL, CD-R/CD-RW, Audio-CD, Video-CD/SVCD, Bilddateien, MP3-Medien, WMA-Medien, DivX Plus HD-Medien, USB-Speichergerät

Dateiformate

- Audio: .aac, .mka, .mp3, .wma, .wav
- Video: .avi, .divx, .mp4, .mkv, .asf, .mpeg, .mpeg
- Bild: .jpg, .jpeg, .gif, .png

Audioformate

Ihr Home Entertainment-System unterstützt die folgenden Audiodateien.

Erweiterung	Behälter	Audio-Codec	Bitrate
.mp3	MP3	MP3	32 bis 320 Kbit/s
.wma	ASF	WMA	64 bis 160 Kbit/s
.aac	AAC	AAC, HE-AAC	192 Kbit/s
.wav	WAV	PCM	1,4 Mbit/s
.m4a	MKV	AAC	192 Kbit/s
.mka	MKA	PCM	27,648 Mbit/s
.mka	MKA	Dolby Digital	640 Kbit/s
.mka	MKA	DTS-Kern	1,54 Mbit/s
.mka	MKA	MPEG	912 Kbit/s
.mka	MKA	MP3	32 bis 320 Kbit/s
.mka	MKA	WMA	64 bis 160 Kbit/s
.mka	MKA	AAC, HE-AAC	192 Kbit/s

Videoformate

Wenn Sie ein HD-Fernsehgerät (High Definition) besitzen, können Sie mit Ihrem Home Entertainment-System folgende Videodateien wiedergeben:

- Auflösung: 1920 × 1080 Pixel bei
- Bildrate: 6 ~ 30 Bilder pro Sekunde

AVI-Dateien in AVI-Container

Audio-Codec	Video-Codec	Bitrate
PCM, Dolby Digital, DTS-Kern, MP3, WMA	DivX 3.11, DivX 4.x, DivX 5.x, DivX 6.x	10 Mbit/s max.
	MPEG 1, MPEG 2	20 Mbit/s (max. 40 Mbit/s)
	MPEG 4 ASP	10 Mbit/s max.
	H.264/AVC HP@4.1/4.0; MP@3.2/3.1/3.0	20 Mbit/s (max. 40 Mbit/s)

DivX-Dateien in AVI-Container

Audio-Codec	Video-Codec	Bitrate
PCM, Dolby Digital, MP3, WMA	DivX 3.11, DivX 4.x, DivX 5.x, DivX 6.x	10 Mbit/s max.
	MPEG 1, MPEG 2	20 Mbit/s (max. 40 Mbit/s)
	MPEG 4 ASP	10 Mbit/s max.

MP4- oder M4V-Dateien in MP4-Container

Audio-Codec	Video-Codec	Bitrate
Dolby Digital, MPEG, MP3, AAC, ER-AAC	MPEG 1, MPEG 2	20 Mbit/s (max. 40 Mbit/s)
	MPEG 4 ASP	10 Mbit/s max.
	H.264/AVC HP@4.1/4.0; MP@3.2/3.1/3.0	20 Mbit/s (max. 40 Mbit/s)

MKV-Dateien in MKV-Container

Audio-Codec	Video-Codec	Bitrate
PCM, Dolby Digital, DTS-Kern, MPEG, MP3, WMA, AAC, HE-AAC	MPEG 1, MPEG 2	20 Mbit/s (max. 40 Mbit/s)
	MPEG 4 ASP	10 Mbit/s max.
	H.264/AVC HP@4.1/4.0; MP@3.2/3.1/3.0	20 Mbit/s (max. 40 Mbit/s)

Verstärker

- Gesamtausgangsleistung: 300 W RMS (30 % Klirrfaktor)
- Frequenzgang: 20 Hz bis 20 kHz / ± 3 dB
- Signal-/Rauschverhältnis: > 65 dB (CCIR)/(A-gewichtet)
- Eingangsempfindlichkeit:
 - AUX: 2 V
 - Music iLink: 1 V

Video

- Signalsystem: PAL/NTSC
- HDMI-Ausgang: 480i/576i, 480p/576p, 720p, 1080i, 1080p, 1080p24

Audio

- S/PDIF digitaler Audio-Eingang:
 - Koaxial: IEC 60958-3
 - Optisch: TOSLINK
- Abtastfrequenz
 - MP3: 32 kHz, 44,1 kHz, 48 kHz
 - WMA: 44,1 kHz, 48 kHz
- Konstante Bitrate:
 - MP3: 32 Kbit/s bis 320 Kbit/s
 - WMA: 48 Kbit/s bis 192 Kbit/s

Radio

- Empfangsbereich:
 - Europa/Russland/China: UKW 87,5 bis 108 MHz (50 kHz)
 - Asien-Pazifik-Raum/Lateinamerika: UKW 87,5 bis 108 MHz (50/100 kHz)
- Signal-/Rauschverhältnis: UKW 50 dB
- Frequenzgang: UKW 200 Hz bis 12,5 kHz/±6 dB

USB

- Kompatibilität: High-Speed USB (2.0)
- Unterstützte Klassen: USB Mass Storage Class (MSC), USB-Gerätekategorie für Speichergeräte)
- Dateisystem: FAT16, FAT32, NTFS
- Maximal unterstützte Speichergröße: < 160 GB

Hauptgerät

- Stromversorgung:
 - Europa/China/Russland/Indien: 220 bis 240 V~, 50 Hz
 - Lateinamerika/Asien-Pazifik-Raum: 110 - 240 V~, 50 - 60 Hz
- Leistungsaufnahme: 60 W
- Standby-Stromverbrauch: ≤ 0,9 W
- Abmessungen (B × H × T): 360 × 58 × 325 mm
- Gewicht: 2,4 kg

Subwoofer

- Ausgangsleistung: 50 W RMS (30 % Klirrfaktor)
- Impedanz: 4 Ohm
- Lautsprechertreiber: 133 mm Tieftöner
- Abmessungen (B × H × T): 160 × 265 × 265 mm
- Gewicht: 2,50 kg

Lautsprecher

Center-Lautsprecher:

- Ausgangsleistung: 50 W RMS (30 % Klirrfaktor)
- Lautsprecherimpedanz: 4 Ohm
- Lautsprechertreiber: 1 × 63,5 mm Woofer
- Abmessungen (B × H × T): 159 × 84,5 × 80 mm
- Gewicht: 0,35 kg

Vorder-/Rücklautsprecher:

- Ausgangsleistung: 4 × 50 W RMS (30 % Klirrfaktor)
- Lautsprecherimpedanz: 4 Ohm
- Lautsprechertreiber: 1 × 63,5 mm Woofer
- Abmessungen (B × H × T): 84,5 × 159 × 80 mm
- Gewicht: je 0,35 kg

Batterien für Fernbedienung

- 2 × AAA-R03-1,5 V

Laser

- Lasertyp (Diode): InGaN/AlGaIn (BD), AlGaInP (DVD/CD)
- Wellenlänge: 405 +7 nm/-7 nm (BD), 655 +10 nm/-10 nm (DVD), 790 +10 nm/-20 nm (CD)
- Ausgangsleistung (Max. Leistung): 20 mW (BD), 6 mW (DVD), 7 mW (CD)

9 Fehlerbehebung



Warnung

- Stromschlaggefahr! Öffnen Sie auf keinen Fall das Gehäuse des Geräts.

Bei eigenhändigen Reparaturversuchen verfällt die Garantie.

Wenn Sie bei der Verwendung dieses Geräts Probleme feststellen, prüfen Sie bitte die folgenden Punkte, bevor Sie Serviceleistungen anfordern. Wenn das Problem weiterhin besteht, holen Sie sich Unterstützung unter www.philips.com/support.

Hauptgerät

Die Tasten des Home Entertainment-Systems funktionieren nicht.


- Trennen Sie das Home Entertainment-System einige Minuten lang von der Stromversorgung, und schließen Sie es dann erneut an.

Bild

Es wird kein Bild angezeigt.

- Stellen Sie sicher, dass der Fernseher auf die richtige Quelle für das Home Entertainment-System eingestellt ist.

Kein Bild bei einem Fernseher, der über HDMI angeschlossen ist.

- Vergewissern Sie sich, dass das HDMI-Kabel nicht fehlerhaft ist. Wenn es fehlerhaft ist, ersetzen Sie es mit einem neuen Kabel.
- Drücken Sie auf der Fernbedienung  (**Home**) und dann **731**, um die Standard-Bildschirmauflösung wiederherzustellen.
- Ändern Sie die HDMI-Videoeinstellung, oder warten Sie 10 Sekunden auf die

automatische Wiederherstellung (siehe 'Bildauflösung' auf Seite 29).

Disc spielt keine High-Definition-Videos ab.

- Überprüfen Sie, ob die Disc tatsächlich High-Definition-Video enthält.
- Überprüfen Sie, ob der Fernseher High-Definition-Video unterstützt.
- Verwenden Sie ein HDMI-Kabel, um die Verbindung zum Fernseher herzustellen.

Sound

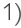
Kein Ton von den Lautsprechern des Home Entertainment-Systems.

- Verbinden Sie das Audiokabel des Home Entertainment-Systems mit dem Fernseher oder anderen Geräten. Sie benötigen keine separate Audioverbindung, wenn Sie das Home Entertainment-System und den Fernseher über eine **HDMI ARC**-Verbindung verbinden.
- Richten Sie das Audio für das verbundene Gerät ein (siehe 'Einrichten von Audio für verbundene Geräte' auf Seite 17).
- Setzen Sie das Home Entertainment-System auf die Werkseinstellungen zurück (siehe 'Verwenden der Werkseinstellungen' auf Seite 33), und schalten Sie es dann aus und wieder ein.
- Drücken Sie auf Ihrem Home Entertainment-System wiederholt **SOURCE**, um den richtigen Audioeingang auszuwählen.

Verzerrter Ton oder Echo.

- Wenn Sie Audio vom Fernseher über das Home Entertainment-System wiedergeben, vergewissern Sie sich, dass der Fernseher nicht stumm geschaltet ist.

Die Audio- und Videowiedergabe wird nicht synchronisiert.

- 1) Drücken Sie  **SOUND SETTINGS**. 2) Drücken Sie die **Navigationstasten** (links/rechts), um **AUD SYNC** auszuwählen, und drücken Sie dann **OK**. 3) Drücken Sie die **Navigationstasten** (nach unten/oben),

um die Audio- und Videowiedergabe zu synchronisieren.

Wiedergabe

Ich kann keine Disc wiedergeben.

- Reinigen Sie die Disc.
- Vergewissern Sie sich, dass das Home Entertainment-System den Disc-Typ unterstützt (siehe 'Medienformate' auf Seite 36).
- Stellen Sie sicher, dass das Home Entertainment-System den Regionalcode der Disc unterstützt (siehe 'Region-Codes' auf Seite 36).
- Wenn es sich bei der Disc um eine DVD±RW- oder DVD±R-Disc handelt, vergewissern Sie sich, dass sie finalisiert wurde.

Ich kann keine DivX-Datei wiedergeben.

- Vergewissern Sie sich, dass die DivX-Datei entsprechend dem Home Entertainment-Profil mit dem DivX-Encoder codiert wurde.
- Stellen Sie sicher, dass die DivX-Datei vollständig ist.

DivX- oder RMVB/RM-Untertitel werden nicht richtig dargestellt.

- Vergewissern Sie sich, dass der Untertiteldateiname mit dem Filmdateinamen identisch ist (siehe 'Untertitel' auf Seite 23).
- Wählen Sie den richtigen Zeichensatz aus: 1) Drücken Sie **≡** **OPTIONS**. 2) Wählen Sie **[Zeichensatz]**. 3) Wählen Sie den unterstützten Zeichensatz aus. 4) Drücken Sie **OK**.

Ich kann den Inhalt eines USB-Speichergeräts nicht lesen.

- Stellen Sie sicher, dass das Format des USB-Speichergeräts mit dem Home Entertainment-System kompatibel ist.
- Vergewissern Sie sich, dass das Dateisystem auf dem USB-Speichergerät vom Home Entertainment-System unterstützt wird.

Auf dem Fernseher wird das Symbol für "Keine Eingabe" oder "x" angezeigt.

- Der Vorgang kann nicht ausgeführt werden.

EasyLink funktioniert nicht.

- Vergewissern Sie sich, dass das Home Entertainment-System mit einem EasyLink-Fernseher der Marke Philips verbunden und die EasyLink-Option eingeschaltet ist (siehe 'EasyLink' auf Seite 27).

Wenn Sie den Fernseher einschalten, schaltet sich das Home Entertainment-System automatisch ein.

- Dieser Vorgang ist normal, wenn Sie Philips EasyLink (HDMI-CEC) benutzen. Damit das Home Entertainment-System unabhängig funktioniert, deaktivieren Sie EasyLink.

Ich kann nicht auf BD-Live-Funktionen zugreifen.

- Vergewissern Sie sich, dass das Home Entertainment-System mit dem Netzwerk verbunden ist (siehe 'Einrichten des kabelgebundenen Netzwerks' auf Seite 17).
- Vergewissern Sie sich, dass das Netzwerk eingerichtet ist (siehe 'Einrichten des kabelgebundenen Netzwerks' auf Seite 17).
- Vergewissern Sie sich, dass die Blu-ray-Disc BD-Live-Funktionen unterstützt.
- Löschen Sie den Speicher (siehe 'Speicher löschen' auf Seite 22).

Fernsehbildschirm ist schwarz, wenn ein Blu-ray-Video oder ein kopiergeschütztes DivX-Video abgespielt wird.

- Vergewissern Sie sich, dass das Home Entertainment-System über ein HDMI-Kabel an den Fernseher angeschlossen ist.
- Schalten Sie auf dem Fernseher auf die richtige HDMI-Quelle um.

10 Index

A

aktivieren	
Automatische Untertitelverschiebung	30
Auto-Standby	32
BD-Live	22
Bildschirmschoner	32
HDMI-CEC	27
Vordefinierter Soundmodus	30
Altersfreigaben	32
Anschluss	
Audio (analoges Kabel)	16
Audio (Koaxialkabel – digital)	16
Audio (optisches Kabel - digital)	16
Audio von Fernseher und anderen Geräten	16
Fernseher (Composite)	15
Fernseher (HDMI ARC)	14
Fernseher (HDMI)	14
Heimnetzwerk	17
Lautsprecher	13
Anschlüsse	
Rückseitige Anschlüsse	13
Vorderseitige Anschlüsse	13
Anzeigefeld	9
Audio	
Einrichten der Lautsprecher	13
Einstellungen	30
HDMI-Audio	30
Nachbearbeitung	30
Nachtmodus	30
Qualität	16
Quelle	17
Technische Daten	37
Vordefinierte Modi	19
Audioformate	36
Audiooptionen	24
Audiosprache	31
Auto-Standby	32

Ü

Übersicht	
Anschlüsse	13

Einrichten der Lautsprecher	13
Einstellungen	29
Fernbedienung	9
Hauptgerät	9
HDMI-CEC	27

B

Bässe	20
BD-Live	
BD-Live (USB)	22
deaktivieren	22
Speicher löschen	22
Bedienung	
Disc-Wiedergabe	20
Easylink (HDMI-CEC)	11
Hauptgerät	9
Programmsperre	31
Radio	26
Bild	
Diashows	25
Drehen	25
Einstellungen	29
Fehlerbehebung	39
Optionen	25
Vergrößern	25
Bild-in-Bild	
2. Audiosprache	21
2. Untertitelsprache	21
Bildoptionen	25
Bildschirmschoner	32
Blu-Ray	20
Bonusansicht	21

C

Computer	
Verbinden mit	17

D

deaktivieren	
Audio-Nachbearbeitung	30
BD-Live	22
HDMI-CEC	27
Diashows	
Bild	25
Dauer	25

HDMI-CEC	27
Helligkeit	32
Höhen	20

I

Internet	
BD-Live	22
Software aktualisieren	34
Verbinden mit	17

K

Kabelgebundenes Netzwerk	
Einstellungen	18
Kabelgebundene Verbindung	17
Kopierschutz	3

L

Lautsprecher	
Anschluss	13
Einrichtung	13
Manuelle Einrichtung	13
Position	12
Surround Sound	20
Technische Daten	38
Lautsprecher manuell einrichten	13
Lautsprechereinrichtung	
Manuell	13

M

Marken	4
Medienformate	36
MP3	
Anschluss	13
Wiedergabe	27
Multimedia-Inhalte	
von einem USB-Speichergerät	22
von einer Disc	20

N

Nachtmodus	30
Netzwerk	
Einstellungen	17
Heimnetzwerk	17
Kabelgebundene Verbindung	17

Software aktualisieren	34
------------------------	----

O

One-Touch-Standby	27
One-Touch-Wiedergabe	27
Open-Source-Software	3
Optionen	
Audio	24
Bild	25
Video	24

P

Passwort	31
-----------------	----

PC

Verbinden mit	17
---------------	----

Pflege

Gerät	7
Umwelt	7

Philips Easylink

27

Position

Anschlüsse	13
Position	12
Untertitel	30

Produktspezifikationen

36

Programmsperre

Altersfreigaben	32
Passwort	31

Prüfzeichen

3

R

Radio

Einstellen von Sendern	26
Empfangen von Radiosendern	26
Steuertasten	26
Technische Daten	38
UKW-Antenne	13

Rechtliche Hinweise

3

Recycling

7

Region-Codes

36

S

Sicherheit

Entsorgung	7
Gebrauch des Geräts	6

Sleep-Timer	32	Format	38
Software		USB-Speichergerät	
Aktualisierungen	34	Optionen	24
Prüfen der aktuellen Version	34	Software aktualisieren	34
Software aktualisieren		Technische Daten	38
Prüfen der aktuellen Version	34	Wiedergabe	23
Vom Netzwerk	34		
Von einem USB-Speichergerät	34		
Sprache			
2. Audiosprache	21	V	
2. Untertitelsprache	21	Verstärker	37
Audio	31	Video	
Bildschirmenü	31	Bildauflösung	29
Discmenü	31	Bildeinstellungen	29
Untertitel	31	HDMI Deep Color	29
Stromversorgungsoptionen		Synchronisieren von Bild und Ton	21
Auto-Standby	32	VOD-Code für DivX	23
Bildschirmschoner	32	Videoformate	37
Helligkeit	32	Videooptionen	24
Sleep-Timer	32	VOD-Code für DivX	23
Subwoofer		Vorderseitige Anschlüsse	13
Technische Daten	38	Voreinstellung	
Synchronisieren von Bild und Ton	21	Ändern des Passworts	31
Systemaudosteuerung	27	Anzeigefeld	32
		Audio	30
		Automatische Untertitelverschiebung	30
		Auto-Standby	32
		Bildschirmschoner	32
		Discmenü	31
		Menüsprache	31
		Programmsperre	31
		Sleep-Timer	32
		Untertitel	31
T		W	
Technische Daten	36	Werkseinstellung	33
Titel	24	Wiedergabe	
Ton		Diashows	25
Bässe	20	Discs	20
Equalizer	20	DivX	23
Fehlerbehebung	39	Fehlerbehebung	40
Höhen	20	MP3	26
Standard-Soundmodus	30	Radio	38
Surround Sound	20	USB	22
Synchronisieren von Bild und Ton	21	Wiederholen	24
Vordefinierter Soundmodus	19		
U			
UKW-Antenne	13		
UKW-Antenne	13		
Untertitel			
Position	30		
Sprache	31		
Zeichensatz	23		
USB			

Z

Zeichensatz	23
Zeitsuche	24
Zuordnen der Audio-Eingänge	28

Language Code

Abkhazian	6566	Inupiaq	7375	Pushto	8083
Afar	6565	Irish	7165	Russian	8285
Afrikaans	6570	Íslenska	7383	Quechua	8185
Amharic	6577	Italiano	7384	Raeto-Romance	8277
Arabic	6582	Ivrit	7269	Romanian	8279
Armenian	7289	Japanese	7465	Rundi	8278
Assamese	6583	Javanese	7486	Samoan	8377
Avestan	6569	Kalaallisut	7576	Sango	8371
Aymara	6589	Kannada	7578	Sanskrit	8365
Azerhijani	6590	Kashmiri	7583	Sardinian	8367
Bahasa Melayu	7783	Kazakh	7575	Serbian	8382
Bashkir	6665	Kernewek	7587	Shona	8378
Belarusian	6669	Khmer	7577	Shqip	8381
Bengali	6678	Kinyarwanda	8287	Sindhi	8368
Bihari	6672	Kirghiz	7589	Sinhalese	8373
Bislama	6673	Komi	7586	Slovensky	8373
Bokmål, Norwegian	7866	Korean	7579	Slovenian	8376
Bosanski	6683	Kuanyama; Kwanyama	7574	Somali	8379
Brezhoneg	6682	Kurdish	7585	Sotho; Southern	8384
Bulgarian	6671	Lao	7679	South Ndebele	7882
Burmese	7789	Latina	7665	Sundanese	8385
Castellano, Español	6983	Latvian	7686	Suomi	7073
Catalán	6765	Letzeburgesch;	7666	Swahili	8387
Chamorro	6772	Limburgan; Limburger	7673	Swati	8383
Chechen	6769	Lingala	7678	Svenska	8386
Chewa; Chichewa; Nyanja	7889	Lithuanian	7684	Tagalog	8476
中文	9072	Luxembourgish;	7666	Tahitian	8489
Chuang; Zhuang	9065	Macedonian	7775	Tajik	8471
Church Slavic; Slavonic	6785	Malagasy	7771	Tamil	8465
Chuvash	6786	Magyar	7285	Tatar	8484
Corsican	6779	Malayalam	7776	Telugu	8469
Česky	6783	Maltese	7784	Thai	8472
Dansk	6865	Manx	7186	Tibetan	6679
Deutsch	6869	Maori	7773	Tigrinya	8473
Dzongkha	6890	Marathi	7782	Tonga (Tonga Islands)	8479
English	6978	Marshallese	7772	Tsonga	8483
Esperanto	6979	Moldavian	7779	Tswana	8478
Estonian	6984	Mongolian	7778	Türkçe	8482
Euskara	6985	Nauru	7865	Türkmen	8475
Ελληνικά	6976	Navaho; Navajo	7886	Twi	8487
Faroese	7079	Ndebele, North	7868	Uighur	8571
Français	7082	Ndebele, South	7882	Ukrainian	8575
Frysk	7089	Ndonga	7871	Urdu	8582
Fijian	7074	Nederlands	7876	Uzbek	8590
Gaelic; Scottish Gaelic	7168	Nepali	7869	Vietnamese	8673
Gallegan	7176	Norsk	7879	Volapuk	8679
Georgian	7565	Northern Sami	8369	Walloon	8765
Gikuyu; Kikuyu	7573	North Ndebele	7868	Welsh	6789
Guarani	7178	Norwegian Nynorsk;	7878	Wolof	8779
Gujarati	7185	Occitan; Provençal	7967	Xhosa	8872
Hausa	7265	Old Bulgarian; Old Slavonic	6785	Yiddish	8973
Herero	7290	Oriya	7982	Yoruba	8979
Hindi	7273	Oromo	7977	Zulu	9085
Hiri Motu	7279	Ossetian; Ossetic	7983		
Hrvatski	6779	Pali	8073		
Ido	7379	Panjabi	8065		
Interlingua (International)	7365	Persian	7065		
Interlingue	7365	Polski	8076		
Inuktitut	7385	Português	8084		



Specifications are subject to change without notice
© 2012 Koninklijke Philips Electronics N.V.
All rights reserved.

HTS3541_12_UM_V1.0

