

User manual

Příručka pro uživatele

Brugervejledning

Benutzerhandbuch

Εγχειρίδιο χρήσης

Manual del usuario

Käyttöopas

Mode d'emploi

Felhasználói kézikönyv

Manuale utente

Gebruiksaanwijzing

Brukerhåndbok

Instrukcja obsługi

Manual do utilizador

Manual de utilizare

Príručka uživateľa

Användarhandbok

Kullanım kılavuzu

Always there to help you

Register your product and get support at
www.philips.com/support



Obsah

1	Důležité informace	2	6	Aktualizace softwaru	14
	Nápověda a podpora	2		Ověření verze softwaru	14
	Bezpečnost	2		Aktualizace softwaru prostřednictvím rozhraní USB	14
	Péče o výrobek	3			
	Péče o životní prostředí	3	7	Specifikace výrobku	15
	Prohlášení o shodě	4			
2	Výrobek	4	8	Řešení problémů	16
	Hlavní jednotka	4			
	Dálkový ovladač	5			
	Konektory	6			
	Bezdrátový subwoofer	6			
3	Umístění	7			
	Umístění hlavní jednotky	7			
	Umístění subwooferu	7			
4	Připojte	8			
	Párování se subwooferem	8			
	Připojení k televizoru	8			
	Připojení digitálních zařízení prostřednictvím rozhraní HDMI	9			
	Připojení zvuku z televizoru a jiných zařízení	9			
5	Používání výrobku	10			
	Nastavení hlasitosti	10			
	Zvolte zvuk	10			
	Přehrávejte zvuk prostřednictvím rozhraní Bluetooth	11			
	Připojení Bluetooth přes funkci NFC	12			
	Paměťová zařízení USB	12			
	přehrávač MP3	13			
	Automatický pohotovostní režim	13			
	Nastavení jasu displeje	13			
	Použití továrních nastavení	13			

1 Důležité informace

Před použitím výrobku si pečlivě přečtete všechny pokyny a ujistěte se, že jim rozumíte. Pokud v důsledku neuposlechnutí těchto pokynů dojde k poškození přístroje, záruka na přístroj zanikne.

Nápověda a podpora

Více informací o online podpoře naleznete na adrese www.philips.com/support a můžete:

- stáhnout uživatelskou příručku a stručný návod k rychlému použití
- shlédnout výukové video programy (jsou k dispozici pouze pro vybrané modely)
- nalézt odpovědi na nejčastějších dotazy (FAQ)
- odeslat nám e-mail s dotazem
- chatovat s jedním z našich zástupců podpory.

Postupujte podle pokynů na této webové stránce, vyberte jazyk a zadejte příslušné číslo modelu výrobku.

Můžete také požádat o pomoc kontaktováním střediska péče o zákazníky ve své zemi. Předtím, než se obrátíte na podporu, poznamenejte si číslo modelu a sériové číslo výrobku. Tyto informace naleznete na zadní nebo spodní straně výrobku.

Bezpečnost

Nebezpečí požáru nebo úrazu elektrickým proudem!

- Výrobek ani jeho příslušenství nikdy nevystavuje dešti ani jinému působení vody. Do blízkosti výrobku nikdy neumísťujte nádoby s vodou, například vázy. Pokud se tekutiny rozlijí na výrobek nebo do

ně, ihned jej odpojte od síťové zásuvky. Obrat'te se na středisko péče o zákazníky a nechte výrobek před dalším užíváním zkontrolovat.

- Nikdy neumísťujte výrobek ani jeho příslušenství do blízkosti otevřeného ohně nebo jiných zdrojů tepla ani na přímé sluneční světlo.
- Nikdy nevkládejte žádné předměty do ventilačních nebo jiných otvorů na výrobku.
- Pokud je jako odpojovací zařízení použito síťové napájení nebo sdružovač, mělo by být odpojovací zařízení připraveno k použití.
- Před bouřkou odpojte výrobek od síťové zásuvky.
- Při odpojování napájecího kabelu vždy tahejte za zástrčku, nikdy za kabel.

Nebezpečí zkratu nebo požáru!

- Před připojením výrobku k síťové zásuvce ověřte, že její napětí se shoduje s údajem na zadní nebo spodní straně výrobku. Výrobek nikdy nepřipojujte k síťové zásuvce s jiným napětím.

Nebezpečí zranění nebo poškození výrobku!

- Pro výrobky, které lze připevnit na stěnu, používejte pouze dodaný držák na stěnu. Držák připevněte na stěnu, která udrží celkovou hmotnost výrobku a držáku na stěnu. Společnost Gibson Innovations nenes žádnou odpovědnost za nesprávnou montáž na zeď, která bude příčinou nehody nebo zranění.
- Nepokládejte výrobek ani žádné jiné předměty na napájecí kabely nebo na jiné elektrické zařízení.
- Při převozu výrobku při teplotě nižší než 5 °C jej před připojením k síťové zásuvce rozbalte a počkejte, dokud se jeho teplota nevyrovná teplotě v místnosti.
- Části výrobku mohou být vyrobeny ze skla. Zacházejte s ním opatrně, předejdete tak zranění nebo poškození.

Nebezpečí přehřívání!

- Nikdy výrobek neumísťujte do uzavřených prostorů. Po všech stranách výrobku ponechte vždy volný prostor nejméně 10 cm (z důvodu zajištění proudění vzduchu). Zajistěte, aby nedošlo k zakrytí ventilačních otvorů na výrobku závěsy nebo jinými předměty.

Nebezpečí kontaminace!

- Nekombinujte různé baterie (staré a nové nebo uhlíkové a alkalické apod.).
- V případě nesprávného vložení baterií hrozí nebezpečí výbuchu. Baterii vyměňte pouze za stejný nebo ekvivalentní typ.
- Pokud jsou baterie vybité nebo pokud nebudete dálkový ovladač delší dobu používat, vyjměte je.
- Baterie obsahují chemikálie, proto by se měly likvidovat odpovídajícím způsobem.

Nebezpečí spolknutí baterií!

- Výrobek či dálkový ovladač může obsahovat knoflíkovou baterii, která by mohla být spolknuta. Uchovávejte baterii vždy mimo dosah malých dětí! V případě spolknutí může baterie způsobit vážné zranění nebo smrt. Během dvou hodin od okamžiku spolknutí může dojít k vážným vnitřním popáleninám.
- Pokud máte podezření, že baterie byla spolknuta nebo umístěna do jakékoli části těla, okamžitě vyhledejte lékařskou pomoc.
- Při výměně baterií vždy udržujte veškeré nové i použité baterie mimo dosah dětí. Po výměně baterie zkontrolujte, zda je přihrádka na baterie bezpečně uzavřena.
- V případě, že není možné přihrádku na baterie bezpečně uzavřít, přestaňte výrobek používat. Udržujte výrobek mimo dosah dětí a obraťte se na výrobce.



Toto je přístroj CLASS II s dvojitou izolací a bez ochranného zemnění.

Péče o výrobek

K čištění výrobku používejte pouze utěrku z mikrovláken.

Péče o životní prostředí

Likvidace starého výrobku a baterie



Výrobek je navržen a vyroben z vysoce kvalitního materiálu a součástí, které lze recyklovat a znovu používat.



Symbol na výrobku znamená, že výrobek splňuje evropskou směrnici 2012/19/EU.



Symbol na výrobku znamená, že výrobek obsahuje baterie splňující evropskou směrnici 2013/56/EU, takže nemůže být likvidován společně s běžným domácím odpadem. Zjistěte si informace o místním systému sběru tříděného odpadu elektrických a elektronických výrobků a baterií. Dodržujte místní předpisy a nikdy nelikvidujte výrobek nebo baterie společně s běžným domácím odpadem. Správnou likvidací starých výrobků a baterií pomůžete předejít negativním dopadům na životní prostředí a lidské zdraví.

Likvidace baterií

Chcete-li odstranit baterie, podívejte se do sekce instalace baterií.

Prohlášení o shodě

CE 0560

Tento výrobek odpovídá požadavkům Evropské unie na vysokofrekvenční odrušení.

Společnost Gibson Innovations tímto prohlašuje, že tento výrobek vyhovuje zásadním požadavkům a dalším příslušným ustanovením směrnice 1999/5/ES. Prohlášení o shodě naleznete na stránkách www.p4c.philips.com.

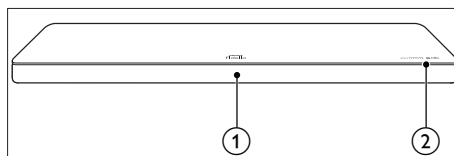
2 Výrobek

Gratuluje k nákupu a vítáme vás mezi uživateli výrobků společnosti Philips! Chcete-li využívat všech výhod podpory nabízené společností Philips (např. upozornění na aktualizace softwaru výrobku), zaregistrujte svůj výrobek na webu www.philips.com/welcome.

Hlavní jednotka

V této části je uveden přehled hlavní jednotky.

Pohled zepředu

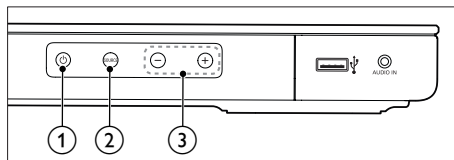


① Panel displeje

② Značka NFC

Klepnutím na zařízení podporující technologii NFC na značce navážete připojení Bluetooth.

Pohled ze strany



① 

Zapněte tento výrobek nebo jej přepněte do pohotovostního režimu.

② SOURCE

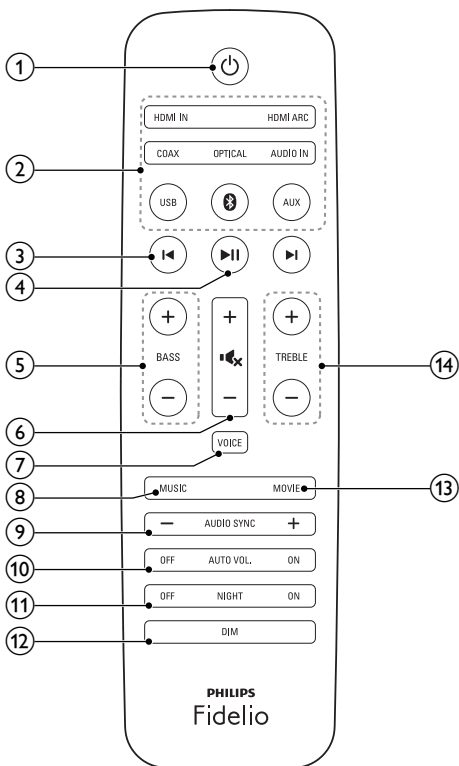
Výběr zdroje vstupu pro tento výrobek.

③ +/- (Hlasitost)

Zvýšení nebo snížení hlasitosti.

Dálkový ovladač

V této části je uveden přehled dálkového ovladače.



① **⏻ (Pohotovostní režim – zapnuto)**
Zapněte tento výrobek nebo jej přepněte do pohotovostního režimu.

② **Tlačítka zdroje**

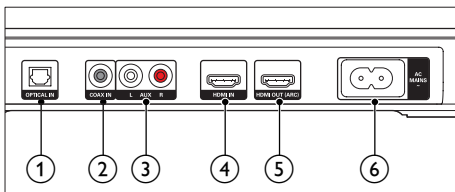
- **HDMI ARC**: Přepnutí zdroje na připojení HDMI ARC.
- **HDMI IN**: Přepnutí zdroje na připojení HDMI IN.
- **📶**: Přepnutí do režimu Bluetooth.
- **USB**: Přepnutí do režimu USB.
- **AUDIO IN**: Přepnutí zdroje zvuku na připojení MP3 (3,5mm konektor).

- **COAX**: Přepnutí zdroje zvuku na připojení koaxiálním kabelem.
 - **OPTICAL**: Přepnutí zdroje zvuku na připojení optickým kabelem.
 - **AUX**: Přepnutí zdroje zvuku na připojení AUX.
- ③ **⏮ / ⏭ (Předchozí/Následující)**
Přechod na předchozí nebo následující skladbu v režimu USB a v režimu Bluetooth (pouze u zařízení Bluetooth podporujících profil AVRCP).
- ④ **⏮ (Přehrát/Pozastavit)**
- Spuštění, pozastavení nebo obnovení přehrávání v režimu USB a v režimu Bluetooth (pouze u zařízení Bluetooth podporujících profil AVRCP).
- ⑤ **BASS +/-**
Zvýšení nebo snížení hloubek.
- ⑥ **Ovládání hlasitosti**
- **+/-**: Zvýšení nebo snížení hlasitosti.
 - **🔇**: Úplné ztlumení nebo obnovení zvuku.
- ⑦ **VOICE**
Stisknutím zapnete nebo vypnete vylepšení zvuku.
- ⑧ **MUSIC**
Výběr stereofonního režimu zvuku.
- ⑨ **AUDIO SYNC +/-**
Zvýšení nebo snížení zpoždění zvuku.
- ⑩ **AUTO VOL ON/OFF**
Zapnutí nebo vypnutí automatické hlasitosti.
- ⑪ **NIGHT ON/OFF**
Zapnutí nebo vypnutí nočního režimu.
- ⑫ **DIM**
Nastavení jasu panelu displeje tohoto výrobku.
- ⑬ **MOVIE**
Výběr prostorového režimu zvuku.
- ⑭ **TREBLE +/-**
Zvýšení nebo snížení výšek.

Konektory

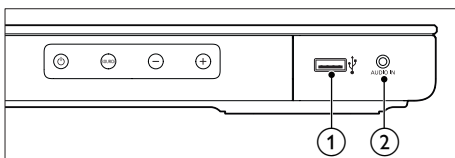
V této části je uveden přehled konektorů, které jsou na tomto výrobku k dispozici.

Konektory vzadu



- 1 OPTICAL IN**
Připojení k optickému výstupu zvuku na televizoru nebo digitálním zařízení.
- 2 COAX IN**
Připojení ke koaxiálnímu výstupu zvuku na televizoru nebo digitálním zařízení.
- 3 AUX L/R**
Připojení k analogovému výstupu zvuku na televizoru nebo analogovém zařízení.
- 4 HDMI IN**
Slouží k připojení k výstupu HDMI digitálního zařízení.
- 5 HDMI OUT (ARC)**
Připojení ke vstupu HDMI na televizoru.
- 6 AC MAINS~**
Připojení k napájení.

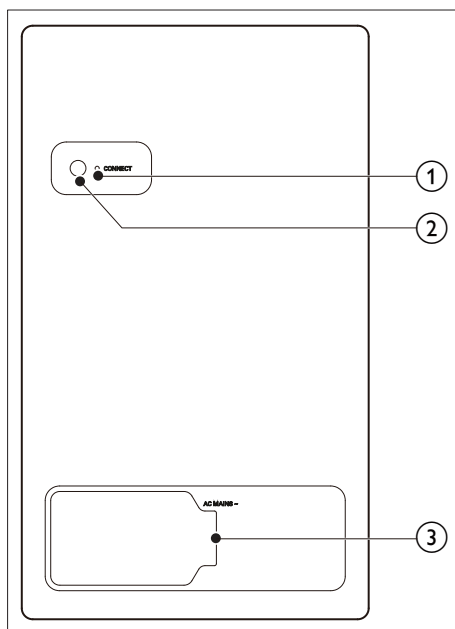
Konektory na boku



- 1 USB**
 - Vstup zvuku z paměťového zařízení USB.
 - Aktualizace softwaru tohoto výrobku.
- 2 AUDIO IN**
Vstup zvuku, např. z MP3 přehrávače (3,5mm konektor).

Bezdrátový subwoofer

Tento výrobek se dodává s bezdrátovým subwooferem.



- 1 Indikátor subwooferu**
 - Při zapnutí napájení nebo po úspěšném párování se indikátor rozsvítí.
 - Během bezdrátového párování mezi subwooferem a hlavní jednotkou indikátor rychle bliká.
 - Pokud se párování nezdaří, kontrolka pomalu bliká.
 - Když je bezdrátové připojení na jednu minutu odpojeno, kontrolka se vypne.
- 2 CONNECT (připojení)**
Stisknutím tlačítka vstoupíte do režimu párování subwooferu.
- 3 AC MAINS~**
Připojení k napájení.

3 Umístění

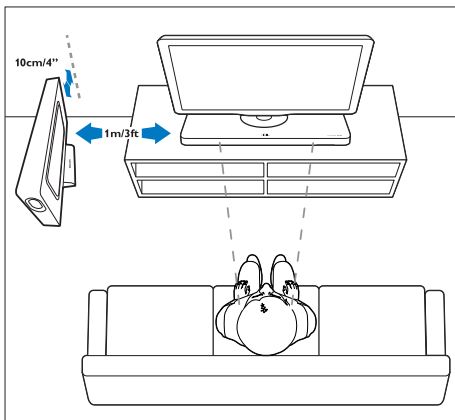
Umístění hlavní jednotky

Výrobek by měl být umístěn pod televizor.

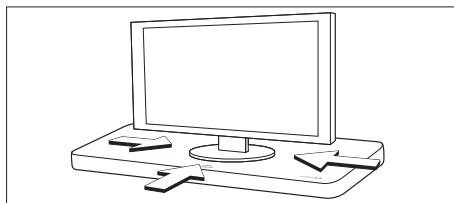
! Výstraha

- Výrobek je určen pro televizory, jejichž hmotnost nepřevyšuje 44 kg. Neumísťujte na výrobek televizor typu CRT.
- Neumísťujte výrobek na nestabilní vozík, stojan ani stůl. Výrobek by mohl spadnout a někoho vážně zranit nebo se poškodit.
- Ujistěte se, že ventilační otvory na zadním panelu nejsou blokovány.
- Horní kryt hlavní jednotky je vyroben z tvrzeného skla. Dejte si pozor, abyste horní kryt nepoškrábali nebo nenechali popraskat.
- Jakkmile na výrobek umístíte televizor, nepřesouvejte jej.

- 1 Umístěte výrobek na jakoukoli rovnou a stabilní plochu blízko televizoru. Poté položte televizor na výrobek.



- 2 Dbejte na to, aby byl televizor umístěn na středu zařízení a nepřechýlval nad okrajem zařízení.



* Tip

- Pokud je základna televizoru příliš velká na to, abyste ji mohli položit na výrobek, umístěte výrobek jinam, například na otevřenou polici pod televizorem. V každém případě výrobek ponechte blízko televizoru, aby byl v dosahu audiokabelu. Televizor můžete také upevnit na stěnu nad výrobek.
- Pokud je váš televizor vybaven zařízením proti převrnutí, nainstalujte jej podle pokynů výrobce a po umístění televizoru na výrobek upravte ukotvení.
- Pokud výrobek chcete umístit do skříňky nebo na polici, pak v zájmu optimálního zvukového výkonu dbejte na to, aby byla přední část výrobku co nejbližší přednímu okraji police.
- Pokud výrobek umísťujete zády ke zdi, zkontrolujte, zda je mezi zdí a zadní stranou výrobku minimální vzdálenost 5 cm.

Umístění subwooferu

Subwoofer lze položit horizontálně i vertikálně. Podrobnosti naleznete ve Stručném návodu k rychlému použití.

☰ Poznámka

- Pokud chcete umístit subwoofer vertikálně, instalujte přibalený stojan, abyste zamezili pádu subwooferu.

Subwoofer umístěte minimálně 1 metr od výrobku a deset centimetrů od stěny. Chcete-li dosáhnout co nejlepších výsledků, umístěte subwoofer podle výše uvedeného obrázku v kroku 1.

4 Připojte

Tato část popisuje připojení výrobku k televizoru a k dalším zařízením. Informace o základním připojení tohoto výrobku a příslušenství naleznete ve Stručném návodu k rychlému použití.

Poznámka

- Identifikační údaje a hodnoty napájení najdete na typovém štítku na zadní nebo spodní straně výrobku.
- Před provedením nebo změnou libovolného připojení zkontrolujte, zda jsou všechna zařízení odpojena od síťové zásuvky.

Párování se subwooferem

Bezdrátový subwoofer se automaticky spáruje se výrobkem a vytvoří bezdrátové připojení, jakmile zapnete výrobek a subwoofer. Pokud není z bezdrátového subwooferu slyšet žádný zvuk, proveďte párování subwooferu ručně.

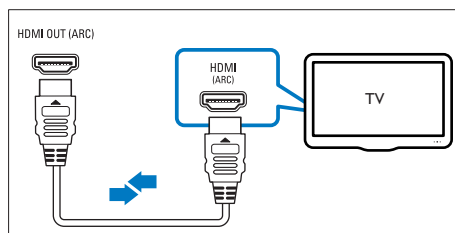
- 1 Zapněte výrobek a subwoofer.
↳ Pokud je připojení k výrobku ztraceno, kontrolka na subwooferu pomalu bliká.
- 2 Stisknutím tlačítka **CONNECT** (připojit) na subwooferu vstupte do režimu párování.
↳ Indikátor na subwooferu rychle bliká.
- 3 Během šesti sekund dvakrát stiskněte tlačítko **⏮** na dálkovém ovladači, poté popořadě stiskněte tlačítka **BASS -**, **TREBLE +** a **⏮**.
↳ Je-li párování úspěšné, kontrolka na subwooferu se rozsvítí.
↳ Pokud se párování nezdaří, indikátor na subwooferu pomalu bliká.
- 4 Pokud se párování nezdaří, zopakujte výše uvedené kroky.

Připojení k televizoru

Chcete-li sledovat videa, připojte výrobek k televizoru. Prostřednictvím výrobku můžete také poslouchat zvuk z televizoru. Televizor a výrobek propojte nejvyšším typem připojení, jaké máte k dispozici.

Připojení k televizoru prostřednictvím rozhraní HDMI (ARC)

Zvuk nejvyšší kvality
Tento výrobek podporuje verzi rozhraní HDMI se standardem ARC (Audio Return Channel). Pokud televizor vyhovuje standardu HDMI ARC, můžete poslouchat zvuk z televizoru prostřednictvím výrobku, a to pomocí jediného kabelu HDMI.



- 1 Kabelem vysokorychlostního rozhraní HDMI propojte výstupní konektor **HDMI OUT (ARC)** výrobku s konektorem **HDMI ARC** televizoru.
 - Konektor **HDMI ARC** televizoru může být označen jinak. Více informací naleznete v uživatelské příručce k televizoru.
- 2 V televizoru zapněte ovládání HDMI-CEC. Více informací naleznete v uživatelské příručce k televizoru.

Poznámka

- Pokud televizor nepodporuje standard HDMI ARC, připojte audiokabel, který vám umožní poslouchat zvuk prostřednictvím výrobku (viz 'Možnost 3: Připojení zvuku pomocí analogových audiokabelů' na straně 10).
- Pokud je televizor vybaven konektorem DVI, lze připojení k televizoru uskutečnit pomocí adaptéru HDMI/DVI. Některé funkce však nemusí být dostupné.

Připojení digitálních zařízení prostřednictvím rozhraní HDMI

Digitální zařízení, jako je například set-top box, přehrávač disků DVD/Blue-ray nebo herní konzole, můžete k výrobku připojit prostřednictvím jediného konektoru HDMI. Když jsou zařízení připojena tímto způsobem a přehrává se soubor nebo hra,

- v televizoru se automaticky zobrazí obraz a
- v tomto výrobku se automaticky přehrává zvuk.

- 1 Pomocí kabelu vysokorychlostního rozhraní HDMI propojte konektor **HDMI OUT** digitálního zařízení s konektorem **HDMI IN** výrobku.
- 2 Výrobek připojte k televizoru prostřednictvím konektoru **HDMI OUT (ARC)**.
 - Pokud televizor nepodporuje rozhraní HDMI CEC, vyberte v něm vhodný vstup videa.
- 3 Na připojeném zařízení zapněte ovládání HDMI-CEC. Podrobnosti najdete v uživatelské příručce tohoto zařízení.

Připojení zvuku z televizoru a jiných zařízení

Můžete přehrávat zvuk z televizoru nebo jiných zařízení prostřednictvím reproduktorů tohoto výrobku.

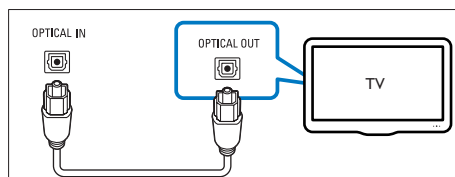
Televizor, výrobek a ostatní zařízení propojte nejvyšším dostupným typem připojení.

Poznámka

- Je-li výrobek propojen s televizorem prostřednictvím připojení **HDMI ARC**, není nutné používat zvláštní audiokabel.

Možnost 1: Připojení zvuku pomocí digitálního optického kabelu

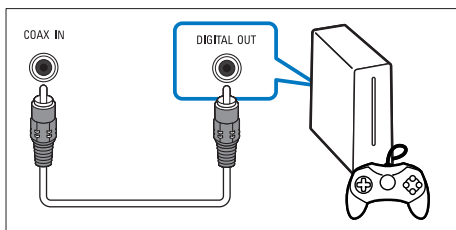
Zvuk nejvyšší kvality



- 1 Pomocí optického kabelu propojte konektor **OPTICAL IN** výrobku s konektorem **OPTICAL OUT** televizoru nebo jiného zařízení.
 - Digitální koaxiální konektor může být označen jako **SPDIF** nebo **SPDIF OUT**.

Možnost 2: Připojení zvuku pomocí digitálního koaxiálního kabelu

Zvuk nejvyšší kvality

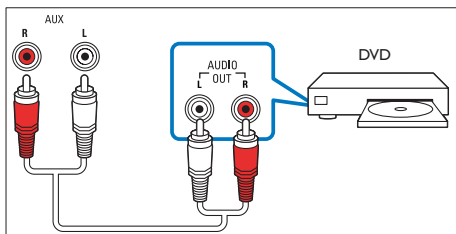


- 1 Pomocí koaxiálního kabelu propojte konektor **COAX IN** výrobku s konektorem **COAXIAL/DIGITAL OUT** televizoru nebo jiného zařízení.
 - Digitální koaxiální konektor může být označen jako **DIGITAL AUDIO OUT**.

Možnost 3: Připojení zvuku pomocí analogových audiokabelů

Zvuk základní kvality

- 1 Pomocí analogového kabelu propojte konektory **AUX** výrobku s konektory **AUDIO OUT** televizoru nebo jiného zařízení.



5 Používání výrobku

Tato část popisuje použití výrobku k přehrávání médií z širokého spektra zdrojů.

Dříve než začnete

- Proveďte potřebná připojení popsaná ve Stručném návodu k rychlému použití a uživatelské příručce.
- Přepněte výrobek na správný zdroj z jiných zařízení.

Nastavení hlasitosti

- 1 Stisknutím tlačítka **+/- (Hlasitost)** zvýšte nebo snižte úroveň hlasitosti.
 - Pokud chcete zvuk zcela ztlumit, stiskněte **MUTE**.
 - Pokud chcete zvuk obnovit, stiskněte opět **MUTE** nebo stiskněte tlačítko **+/- (Hlasitost)**.

Zvolte zvuk

Tato část popisuje volbu ideálního zvuku pro určitý typ obrazu nebo hudby.

Režim prostorového zvuku

Pomocí různých režimů prostorového zvuku získáte vtahující zvukový zážitek.

- Stisknutím tlačítka **MOVIE** vytvoříte prostorový zážitek z poslechu.
- Stisknutím tlačítka **MUSIC** vytvoříte dvoukanálový nebo vícekanálový stereofonní zvuk ideální pro poslech hudby.

Vylepšení zvuku

- Stisknutím tlačítka **VOICE** zapnete nebo vypnete vylepšení zvuku.
 - ↳ Když je vylepšení zvuku zapnuté, zobrazí se zpráva **VOICE** (hlas).
 - ↳ Když je vylepšení zvuku vypnuté, zobrazí se zpráva **NORMAL** (normální).

ekvalizér

Změna nastavení vysokých (výšky) a nízkých frekvencí (basy) na tomto výrobku.

- 1 Stisknutím tlačítka **TREBLE +/-** nebo **BASS +/-** upravte úroveň výšek nebo basů.

Synchronizace videa a zvuku

Pokud zvuk není synchronní s obrazem, lze nastavit zpoždění zvuku tak, aby zvuk obrazu odpovídal.

- 1 Stisknutím možnosti **AUDIO SYNC +/-** provedete synchronizaci zvuku a obrazu.

Automatická hlasitost

Automatickou hlasitost aktivujte, chcete-li při přepínání na jiný zdroj zachovat stálou hlasitost.

- 1 Stisknutím možnosti **AUTO VOL ON/OFF** zapnete nebo vypnete automatickou hlasitost.

Noční režim

Chcete-li poslouchat potichu, noční režim sníží úroveň hlasitých zvuků při přehrávání hudby. Noční režim je k dispozici pouze u zvukových stop kódovaných systémem Dolby Digital.

- 1 Stisknutím možnosti **NIGHT ON/OFF** zapnete nebo vypnete noční režim.

Poznámka

- Pokud je zapnuta automatická hlasitost, noční režim nelze zapnout.

Přehrávejte zvuk prostřednictvím rozhraní Bluetooth

Prostřednictvím připojení Bluetooth můžete výrobek připojit k zařízení Bluetooth (jako je například zařízení iPad, iPhone, iPod touch, telefon se systémem Android nebo notebook) a poté můžete prostřednictvím výrobku poslouchat audiosoubory uložené v zařízení.

Co je potřeba

- Zařízení Bluetooth podporující profil Bluetooth A2DP, AVRCP a technologii Bluetooth verze 4.0 + EDR.
- Provozní dosah mezi tímto výrobkem a zařízením Bluetooth je přibližně 10 metrů.

- 1 Stisknutím tlačítka **Ⓟ** na dálkovém ovladači přepnete výrobek do režimu Bluetooth.
 - ↳ Na panelu displeje se zobrazí blikající zpráva **BT**.
- 2 V zařízení Bluetooth aktivujte technologii Bluetooth, vyhledejte zařízení **PHILIPS XS1** a zahajte připojování (informace o aktivaci funkce Bluetooth naleznete v uživatelské příručce zařízení Bluetooth).
 - ↳ Na panelu displeje během propojení bliká zpráva **BT**.
- 3 Počkejte, dokud se z výrobku neozve pípnutí.
 - ↳ Pokud je připojení Bluetooth úspěšné, na panelu displeje se zobrazí údaj **BT**.
 - ↳ Pokud se připojení nezdaří, na panelu displeje trvale bliká zpráva **BT**.
- 4 Vyberte a přehrajte audio soubory nebo hudbu v zařízení Bluetooth.
 - Pokud se během přehrávání vyskytne příchodí hovor, přehrávání hudby se pozastaví. Přehrávání se obnoví po skončení hovoru (tato funkce je závislá na připojeném mobilním zařízení).
 - Pokud vaše zařízení Bluetooth podporuje profil AVRCP, můžete stisknutím tlačítka **◀ / ▶** na dálkovém

ovladači vynechat skladbu nebo stisknutím tlačítka ►|| pozastavit nebo obnovit přehrávání.

- 5 Chcete-li ukončit připojení Bluetooth, vyberte jiný zdroj.
- Když přepnete zpět do režimu Bluetooth, připojení Bluetooth zůstane aktivní.



Poznámka

- Přenášení hudby může být přerušeno překážkami mezi připojeným zařízením a výrobkem: mohou to být například zdi, kovové obaly zakrývající zařízení nebo jiná zařízení nacházející se v blízkosti a pracující na stejné frekvenci.
- Chcete-li výrobek připojit k jinému zařízení Bluetooth, stisknutím a podržením tlačítka **8** na dálkovém ovladači odpojte aktuálně připojené zařízení Bluetooth.

Připojení Bluetooth přes funkci NFC

NFC (Near Field Communication) je technologie umožňující bezdrátovou komunikaci s krátkým dosahem mezi zařízeními podporujícími technologii NFC, například mobilními telefony.

Co je potřeba

- Zařízení Bluetooth vybavené funkcí NFC.
- Chcete-li provést párování, klepněte zařízením NFC na značku **NFC** na tomto výrobku.

- 1 Zapněte funkci NFC na zařízení Bluetooth (podrobnosti naleznete v uživatelské příručce k zařízení).
- 2 Klepněte zařízením NFC na značku **NFC** na výrobku, dokud se z výrobku neozve pípnutí.
- Při prvním připojení se u některých mobilních zařízení zobrazí výzva pro spárování, vyberte možnost „YES“ pro připojení.
- ↳ Pokud je připojení Bluetooth úspěšné, na panelu displeje se zobrazí údaj **BT**.
- ↳ Pokud se připojení nezdaří, na panelu displeje trvale bliká zpráva **BT**.

- 3 Vyberte a přehrajte audiosoubory nebo hudbu v zařízení NFC.
- Chcete-li připojení přerušit, znovu klepněte zařízením NFC na značku **NFC** na tomto výrobku.

Paměťová zařízení USB

Vychutnejte si hudbu z paměťového zařízení USB, jako je přehrávač MP3, paměťové zařízení USB atd.

Co je potřeba

- Paměťové zařízení USB naformátované systémem souborů FAT nebo NTFS, kompatibilní s normou pro velkokapacitní paměťová zařízení (Mass Storage Class).
- Soubor MP3 nebo WMA na paměťovém zařízení USB

- 1 Připojte k výrobku paměťové zařízení USB.
- 2 Stiskněte tlačítko **USB** na dálkovém ovladači.
- 3 Přehrávání můžete ovládat pomocí dálkového ovladače.
- Stisknutím tlačítka ►|| spustíte, pozastavíte nebo obnovíte přehrávání.
 - Stisknutím tlačítka ◀|▶ přeskočíte na předchozí nebo následující skladbu.
 - Stisknutím a podržením tlačítka **USB** během přehrávání USB přejdete do režimu opakování, následným stisknutím tlačítka **USB** vyberete jeden z následujících režimů přehrávání.
 - **ONE REPEAT**: opakování aktuální skladby.
 - **ALL RPT**: opakování všech skladeb v jedné složce.
 - **SHUFFLE**: náhodné přehrávání skladeb v jedné složce.
 - **OFF RPT**: ukončení režimu opakování nebo náhodného přehrávání.



- Tento výrobek podporuje soubory ve formátu WMA, které byly konvertovány aplikací Windows Media Player (soubory WMA konvertované jinými převaděči formátů nemusí fungovat).
- Pokud má paměťové zařízení USB velkou knihovnu médií, načtení obsahu chvíli trvá.
- Tento výrobek nemusí být kompatibilní s určitými typy paměťových zařízení USB.
- Používáte-li prodlužovací kabel USB, rozbočovač USB nebo čtečku více zařízení USB, paměťové zařízení USB nemusí být rozpoznáno.
- Protokoly PTP a MTP pro digitální fotoaparáty nejsou podporovány.
- Neodpojujte paměťové zařízení USB během čtení.
- Hudební soubory s ochranou DRM (MP3, WMA) nejsou podporovány.
- Podpora portu USB: 5 V \pm 5%, 1 A.

přehrávač MP3

Po připojení přehrávače MP3 můžete přehrávat své zvukové soubory nebo hudbu.

Co je potřeba

- Přehrávač MP3.
- 3,5mm stereofonní audiokabel.

- 1 Pomocí 3,5mm stereofonního audiokabelu připojte MP3 přehrávač ke konektoru **AUDIO IN** výrobku.
- 2 Stiskněte tlačítko **AUDIO IN** na dálkovém ovladači.
- 3 Pomocí tlačítek na přehrávači MP3 vyberte požadované zvukové soubory nebo hudbu a spusťte jejich přehrávání.

Automatický pohotovostní režim

Při přehrávání médií z připojeného zařízení se výrobek automaticky přepne do pohotovostního režimu po 18 minutách nečinnosti, případně pokud nebude probíhat přehrávání z připojeného zařízení.

Nastavení jasu displeje

Opakovaným stisknutím tlačítka **DIM** můžete vybrat různé úrovně nastavení jasu panelu displeje tohoto výrobku.

Použití továrních nastavení


Výrobek můžete resetovat na výchozí nastavení naprogramovaná z výroby.

- 1 Na dálkovém ovladači stiskněte popořadě během tří sekund tlačítka **Hlasitost-**, **BASS -** a **TREBLE -** v jakémkoli režimu zdroje.
↳ Po obnovení výchozího továrního nastavení se výrobek automaticky vypne a restartuje.


6 Aktualizace softwaru


Chcete-li si zajistit co nejlepší funkčnost a podporu výrobku, pravidelně aktualizujte software na nejnovější verzi.

Ověření verze softwaru

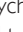
- 1 Stiskněte jednou tlačítko  a poté dvakrát tlačítko **AUX** na dálkovém ovladači během tří sekund v jakémkoli režimu zdroje.
 - ↳ Na panelu displeje se zobrazí aktuální verze softwaru.

Aktualizace softwaru prostřednictvím rozhraní USB

- 1 Ověřte nejnovější verzi softwaru na webové stránce www.philips.com/support.
 - Vyhledejte příslušný model a klikněte na možnost „Software a ovladače“.
- 2 Stáhněte software na paměťové zařízení USB.
 - ① Rozbalte stažené soubory, pokud jsou zabalené, a ujistěte se, že rozbalený soubor se jmenuje „XS1.bin“.
 - ② Nahrajte soubor „XS1.bin“ do kořenového adresáře.
- 3 Připojte paměťové zařízení USB ke konektoru  (USB) výrobku.
- 4 Přepněte výrobek do zdroje HDMI ARC (stiskněte tlačítko **HDMI ARC**).

- 5 Na dálkovém ovladači během šesti sekund stiskněte dvakrát tlačítko  a jednou tlačítko **Hlasitost +**, poté podržte tlačítko **MOVIE**.

↳ Na panelu displeje pomalu bliká zpráva „UPG“ (aktualizace), poté začne blikat rychle.

- 6 Pokud zpráva „UPG“ (aktualizace) bliká rychle, stisknutím tlačítka  spustíte aktualizaci.

↳ Poté se zobrazí na panelu displeje zpráva „UPG“ (aktualizace).

- 7 Počkejte na dokončení aktualizace.
 - ↳ Po dokončení aktualizace se výrobek automaticky vypne a opět zapne.



Výstraha

- Po dobu aktualizace softwaru nevyplňte napájení ani nevyjímejte paměťové zařízení USB, mohli byste výrobek poškodit.



Poznámka

- Aktualizace může trvat přibližně 5 minut.

7 Specifikace výrobku

Poznámka

- Specifikace a návrh podléhají změnám bez předchozího upozornění.

- Verze:
 - WMA: V7, V8, V9

Poznámka

- Tento výrobek podporuje soubory ve formátu WMA, které byly konvertovány aplikací Windows Media Player (soubory WMA konvertované jinými převaděči formátů nemusí fungovat).

Zesilovač

- Celkový výstupní výkon: 320 W RMS (+/- 0,5 dB, 10% THD)
- Kmitočtová charakteristika: 20 Hz–20 kHz / ± 3 dB
- Odstup signál/šum: >65 dB (CCIR) / (posouzení A)
- Vstupní citlivost:
 - AUX: 2 V
 - AUDIO IN: 1 V

Audio

- Vstup digitálního zvuku S/PDIF:
 - Koaxiální: IEC 60958-3
 - Optický: TOSLINK

USB

- Kompatibilita: Vysokorychlostní připojení USB (2.0)
- Podpora tříd: třída velkokapacitní paměťová zařízení USB (MSC)
- Systém souborů: FAT16, FAT32, NTFS
- Podpora souborů s formátem MP3 a WMA
- Vzorkovací frekvence:
 - MP3: 8 kHz, 11 kHz, 12 kHz, 16 kHz, 22 kHz, 24 kHz, 32 kHz, 44,1 kHz, 48 kHz
 - WMA: 44,1 kHz, 48 kHz
- Konstantní přenosová rychlost:
 - MP3: 8–320 kb/s
 - WMA: 32–192 kb/s

Bluetooth

- Profily Bluetooth: A2DP, AVRCP
- Verze Bluetooth: 4.0 + EDR

Hlavní jednotka

- Výstupní výkon: 6x 20 W RMS (+/- 0,5 dB, 10% THD)
- Napájení: 110–240 V~; 50–60 Hz
- Spotřeba elektrické energie: 20 W
- Spotřeba energie v pohotovostním režimu: $\leq 0,5$ W
- Impedance reproduktoru: 4 ohmy
- Vinutí reproduktorů: 6x širokopásmový racetrack (1,1" x 3,5")
- Rozměry (Š x V x H): 730 x 40 x 331 mm
- Hmotnost: 5,3 kg
- Provozní teplota a vlhkost: 0 °C až 45 °C, 5 % až 90 % vlhkost pro všechny klimata
- Skladovací teplota a vlhkost: -40 °C až 70 °C, 5 % až 95 %

Subwoofer

- Výstupní výkon: 200 W RMS (+/- 0,5 dB, 10% THD)
- Napájení: 220–240 V~; 50–60 Hz
- Spotřeba elektrické energie: 25 W
- Spotřeba energie v pohotovostním režimu: $\leq 0,5$ W
- Impedance reproduktoru: 2 ohmy
- Vinutí reproduktorů: 2x 165 mm (6,5") basový reproduktor
- Rozměry (Š x V x H): 730 x 90,3 x 330 mm
- Hmotnost: 7,5 kg

Baterie dálkového ovladače

- 2x AAA-R03-1,5V

Informace o pohotovostním režimu

- Pokud je výrobek 18 minut nečinný, automaticky se přepne do pohotovostního nebo síťového pohotovostního režimu.
- Spotřeba energie v pohotovostním nebo síťovém pohotovostním režimu je menší než 0,5 W.
- Chcete-li deaktivovat připojení Bluetooth, stiskněte a podržte tlačítko Bluetooth na dálkovém ovladači.
- Chcete-li aktivovat připojení Bluetooth, povolte v zařízení Bluetooth připojení Bluetooth nebo povolte připojení Bluetooth pomocí značky NFC (pokud je to možné).

8 Řešení problémů



Varování

- Nebezpečný úrazu elektrickým proudem. Nikdy neodstraňujte kryt výrobku.

Pokud chcete zachovat platnost záruky, neopravujte výrobek sami.

Jestliže dojde k problémům s tímto výrobkem, zkontrolujte před vyžádáním servisu následující body. V případě, že problémy trvají, naleznete více informací na stránce www.philips.com/support.

Hlavní jednotka

Tlačítka výrobku nefungují.

- Odpojte výrobek na několik minut od napájení a poté jej znovu připojte.

Zvuk

Z reproduktorů výrobku nevychází zvuk.

- Připojte audiokabel výrobku k televizoru nebo dalšímu zařízení. Zvláštní kabel pro zapojení zvuku nicméně nepotřebujete v následujících případech:
 - výrobek je s televizorem propojen prostřednictvím **HDMI ARC** nebo
 - je připojeno jiné zařízení konektorem **HDMI IN** výrobku.
- Resetujte výrobek na tovární nastavení (viz 'Použití továrních nastavení' na straně 13).
- Na dálkovém ovladači vyberte správný zdroj zvuku.
- Zkontrolujte, zda není vypnutý zvuk výrobku.

Z bezdrátového subwooferu nevychází žádný zvuk.

- Bezdrátově připojte subwoofer k hlavní jednotce (viz 'Párování se subwooferem' na straně 8).

Zkreslený zvuk nebo ozvěna.

- Pokud přehráváte zvuk z televizoru prostřednictvím tohoto výrobku, zkontrolujte, zda je televizor ztlumen.

Zvuk a obraz nejsou synchronizované.

- Stisknutím možnosti **AUDIO SYNC +/-** provedete synchronizaci zvuku a obrazu.

Na panelu displeje se zobrazí chybová zpráva.

- Pokud se zobrazí zpráva „ERROR“, znamená to, že vstupní formát zvuku není podporován.
- Pokud se zobrazí zpráva „USB ERROR“, znamená to, že připojené zařízení USB není podporováno.
- Pokud začne blikat zpráva „HDMI ARC“, znamená to, že připojený televizor nepodporuje standard HDMI ARC nebo byl detekován nepodporovaný formát zvuku.

Bluetooth

Zařízení se nedokáže připojit k tomuto výrobku.

- Zařízení nepodporuje profily, jež vyžaduje tento výrobek.
- Neaktivovali jste funkci Bluetooth v zařízení. Informace o aktivaci této funkce naleznete v uživatelské příručce příslušného zařízení.
- Zařízení není správně připojeno. Připojte zařízení správně.
- Tento výrobek je již připojen k jinému zařízení podporujícímu technologii Bluetooth. Odpojte připojené zařízení a zkuste to znovu.

Kvalita přehrávání zvuku z připojeného zařízení Bluetooth je nízká.

- Příjem prostřednictvím funkce Bluetooth je slabý. Připojené zařízení umístěte blíže k výrobku nebo odstraňte překážky mezi druhým zařízením a tímto výrobkem.

Připojené zařízení Bluetooth se stále zapíná a vypíná.

- Příjem prostřednictvím funkce Bluetooth je slabý. Připojené zařízení umístěte blíže k výrobku nebo odstraňte překážky mezi druhým zařízením a tímto výrobkem.
- Vypněte funkci Wi-Fi v zařízení Bluetooth, abyste předešli rušení.
- U některých zařízeních Bluetooth lze připojení Bluetooth automaticky deaktivovat a šetřit tak energii. Není to známkou poruchy tohoto výrobku.

NFC

Zařízení se nedokáže připojit k tomuto výrobku prostřednictvím funkce NFC.

- Ujistěte se, že technologie NFC podporuje vaše zařízení.
- Zkontrolujte, zda je v zařízení zapnuta funkce NFC (podrobnosti naleznete v uživatelské příručce zařízení).
- Chcete-li provést párování, klepněte zařízením NFC na značku **NFC** na tomto výrobku.



Manufactured under license from Dolby Laboratories. Dolby and the double-D symbol are trademarks of Dolby Laboratories.



For DTS patents, see <http://patents.dts.com>. Manufactured under license from DTS Licensing Limited. DTS, the Symbol, & DTS and the Symbol together are registered trademarks, and DTS Digital Surround is a trademark of DTS, Inc. © DTS, Inc. All Rights Reserved.



The terms HDMI and HDMI High-Definition Multimedia Interface, and the HDMI Logo are trademarks or registered trademarks of HDMI Licensing LLC in the United States and other countries.



The Bluetooth® word mark and logos are registered trademarks owned by Bluetooth SIG, Inc. and any use of such marks by Gibson is under license. Other trademarks and trade names are those of their respective owners.



The N Mark is a trademark or registered trademark of NFC Forum, Inc. in the United States and in other countries.



The aptX® mark and the aptX logo are trademarks of CSR plc or one of its group companies and may be registered in one or more jurisdictions.

© 2013 CSR plc and its group companies.



Specifications are subject to change without notice

2015 © Gibson Innovations Limited. All rights reserved.

This product has been manufactured by, and is sold under the responsibility of Gibson Innovations Ltd., and Gibson Innovations Ltd. is the warrantor in relation to this product. Philips and the Philips Shield Emblem are registered trademarks of Koninklijke Philips N.V. and are used under license from Koninklijke Philips N.V.

XS1_12_UM_V4.0

