

Aina apuna

Rekisteröi tuote, voit käyttää tukipalvelua osoitteessa
www.philips.com/support

GoGEAR



SA5MXX



Käyttöopas

PHILIPS

Sisällysluettelo

1 Tärkeitä turvallisuustietoja	2
Yleinen kunnossapito	2

2 Uusi soittimesi	5
Toimituksen sisältö	5
Tietokoneohjelmisto soittimelle	5
Soittimeen ladatut tiedostot	5
Yleiskuvaus	5
Säätimet	5
Aloitussyöttö	6
Lukitse/avaa painikkeet	6
Muistutus äänenvoimakkuudesta	6
Näytön virran kytkeminen tai katkaiseminen	6

3 Aloitus	8
Virran lataus	8
Käynnistä tai sammuta soitin.	8
Automaattinen valmiustila ja virrankatkaisu	8

4 Musiikki	9
Tiedostojen siirtäminen soittimeen	9
Musiikin etsiminen soittimesta	9
Musiikin etsiminen kappale tietojen perusteella	9
Musiikin etsiminen tiedostokansioista	9
Toista musiikkia	9

5 Tallenteet	10
Tallentaminen	10
Äänen tallentaminen	10
Tallenteiden kuunteleminen	10
Tallenteiden poistaminen	10
Tallenteiden lataaminen tietokoneeseen	10

6 Kansionäkymä	11
-----------------------	-----------

7 Asetukset	12
Toistotila	12

Ääniasetukset	12
Näyttöasetukset	12
Näytön sammutusajastin	12
Kieli	12
Tiedot	13
Tehdasasetukset	13

8 Päivitä laiteohjelmisto Philips Device Manager -ohjelmalla	14
---	-----------

9 Vianmääritys	16
-----------------------	-----------

10 Tekniset tiedot	17
Tietokoneen laitevaatimukset	17

Tarvitsetko apua?

Käy osoitteessa

www.philips.com/welcome

Osoitteessa www.philips.com/welcome voit käyttää tukimateriaaleja, kuten käyttöopasta, uusimpia ohjelmistopäivityksiä ja vastauksia usein kysytyihin kysymyksiin.

1 Tärkeitä turvallisuustietoja

Yleinen kunnossapito

Tämän asiakirjan käännös on tarkoitettu ainoastaan viitteeksi.

Jos englanninkielisen ja käännetyn version välillä on ristiriitaisuuksia, englanninkielinen versio on ensisijainen.

! Varoitus

- Vahingoittumisen tai toimintahäiriöiden ehkäiseminen:
- Käytä ainoastaan käyttöoppaassa mainittuja virtalähteitä.
- Älä altista tuotetta korkeille lämpötiloille tai suoralle auringonvalolle.
- Älä pudota tuotetta äläkä pudota mitään sen päälle.
- Älä upota tuotetta veteen. Älä altista kuulokelimitäntää tai paristolokeroa vedelle. Vesi voi vahingoittaa tuotetta.
- Matkapuhelimen käyttäminen voi aiheuttaa häiriöitä.
- Varmuuskopioi tiedostot. Varmista, että säilytät tuotteeseen lataamasi alkuperäiset tiedostot. Philips ei vastaa tietojen menetyksestä, jos tuote vioittuu tai sen tietoja ei voi enää lukea.
- Vältä ongelmilta, kun hallitset musiikkitiedostoja (esimerkiksi siirtämistä ja poistamista) tuotteen mukana toimitetulla ohjelmistolla.
- Älä käytä alkoholia, ammoniakkia, bentseeniä tai hankaavia ainesosia sisältäviä puhdistusaineita, koska ne voivat vahingoittaa tuotetta.
- Akkuja tai paristoja (asennettu) ei saa altistaa korkeille lämpötiloille, esimerkiksi auringonvalolle tai tulelle.
- Väärin asennettu paristo saattaa aiheuttaa räjähdysvaaran. Vaihda vain samanlaisen tai vastaavaan.

Tietoja käyttö- ja säilytyslämpötiloista

- Käytä tuotetta tiloissa, joiden lämpötila on aina 0–45 °C
- Säilytä tuotetta paikassa, jossa lämpötila on aina -20...45 °C
- Akkuparistojen käyttöaika voi lyhentyä matalissa lämpötiloissa.

Varaosat/lisävarusteet

Jos haluat tilata varaosia tai lisävarusteita, mene osoitteeseen www.philips.com/support.

Kuunteluturvallisuudesta



A pleine puissance, l'écoute prolongée du baladeur peut endommager l'oreille de l'utilisateur.



! Vakava varoitus

- Kuulovaurioiden välttämiseksi älä kuuntele pitkään kovalla äänenvoimakkuudella.

Soittimen enimmäislähtöjännite ei ole suurempi kuin 150 mV.

Laajakaistan ominaisjännite WBCV >= 75 mV

Muutokset

Muutokset, joita valmistaja ei ole valtuuttanut, voivat mitätöidä käyttäjän oikeuden käyttää tuotetta.

Tekijänoikeustiedot

Kaikki muut kauppa- ja tuotenimet ovat ne omistavien yritysten tai organisaatioiden tavaramerkkejä.

Internetistä ladattujen tai ääni-CD-levyistä tehtyjen tallenteiden luvaton kopiointi on tekijänoikeuslakien ja kansainvälisten sopimusten vastaista.

Luvattomien kopioiden tekeminen kopiosuojatusta materiaalista, kuten tietokoneohjelmista, tiedostoista, lähetyksistä ja äänitallenteista, voi loukata tekijänoikeuksia ja täyttää rikoksen tunnusmerkit. Tätä laitetta ei saa käyttää edellä mainittuun tarkoitukseen.

Windows Media ja Windows-logo ovat Microsoft Corporationin rekisteröityjä tavaramerkkejä Yhdysvalloissa ja/tai muissa maissa.

Tunne vastuusi! Kunnioita tekijänoikeuksia.



Philips kunnioittaa muiden immateriaalioikeuksia ja pyytää muitakin tekemään niin. Internetissä oleva multimediiasältö voi olla luotu ja/tai jaettu ilman alkuperäisen tekijänoikeuksien haltijan lupaa.

Luvattoman sisällön kopioiminen tai jakaminen voi loukata joidenkin maiden tekijänoikeuslakeja. Tekijänoikeuslakien noudattaminen on käyttäjän vastuulla.

Tietokoneeseen ladattujen suoratoistovideoiden tallentaminen ja siirtäminen kannettavaan soittimeen on tarkoitettu ainoastaan sisällölle, jonka tekijänoikeussuoja on rauennut tai jonka käyttöön on asianmukainen lupa. Sellaista sisältöä saa käyttää ainoastaan henkilökohtaisessa, ei-kaupallisessa käytössä ja teoksen tekijänoikeuden haltijan antamia tekijänoikeusohjeita on noudatettava. Ohjeissa voidaan määrätä, ettei teoksesta saa ottaa lisäkopioita. Videosuoratoisto voi sisältää kopiosuojatekniikkaa, joka estää lisäkopioiden tekemisen. Sellaisessa tilanteessa tallennustoiminto ei ole käytettävissä, ja siitä näytetään ilmoitus.

Tietojen kirjaaminen

Philips on sitoutunut parantamaan tuotteiden laatua ja Philips-käyttäjäkokemusta. Laitteen käyttöprofiilin selvittämiseksi laite kirjaa tietoja säilyvään muistiinsa. Näiden tietojen avulla tunnistetaan mahdollisia vikoja tai ongelmia, jotka käyttäjä saattaa havaita käyttäessään laitetta. Laite tallentaa tietoja esimerkiksi toistoajan pituudesta musiikkitallassa ja viritintilassa sekä akkuvirran loppumiskerroista. Tiedot eivät paljasta laitteessa käytettyä sisältöä

tai materiaalia eivätkä latauslähdettä. Laitteeseen tallennettuja tietoja käytetään AINOASTAAN, jos käyttäjä palauttaa laitteen tukipalveluun ja AINOASTAAN virheiden havaitsemiseksi ja estämiseksi. Käyttäjä saa tallennetut tiedot käyttöönsä ensimmäisestä pyynnöstä.

Vanhan tuotteen sekä vanhojen akkujen ja paristojen hävittäminen



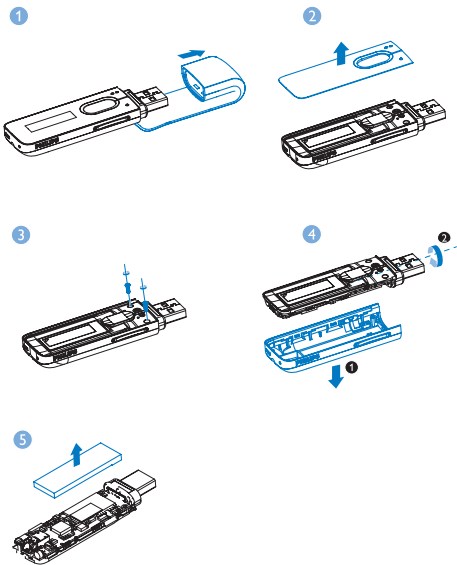
Tuotteen suunnittelussa ja valmistuksessa on käytetty laadukkaita materiaaleja ja osia, jotka voidaan kierrättää ja käyttää uudelleen.



Tämä kuvake tarkoittaa, että tuote kuuluu Euroopan parlamentin ja neuvoston direktiivin 2012/19/EU soveltamisalaan.



Tämä kuvake tarkoittaa, että tuotteessa on kiinteä akku, jota Euroopan parlamentin ja neuvoston direktiivi 2013/56/EU koskee. Sitä ei saa hävittää tavallisen kotitalousjätteen mukana. Poista akku noudattamalla oppaan kohtaa Ladattavan akun irrottaminen. Tutustu paikalliseen sähkö- ja elektroniikkalaitteiden sekä akkujen keräysjärjestelmään. Noudata paikallisia säädöksiä äläkä hävitä tuotetta tai akkuja tavallisen talousjätteen mukana. Vanhojen tuotteiden ja akkujen asianmukainen hävittäminen auttaa ehkäisemään ympäristölle ja ihmisille mahdollisesti koituvia haittavaikutuksia. Akun poistaminen on jätettävä alan ammattilaisen tehtäväksi.



Euroopan unionia koskeva ilmoitus

Tämä tuote on Euroopan unionin radiohäiriötä koskevien vaatimusten mukainen.

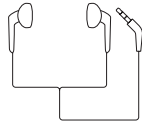
2 Uusi soittimesi

Toimituksen sisältö

Tarkista, että pakkauksessa on seuraavat osat:
Soitin



Kuulokkeet



Pikaopas



Turvallisuus- ja takuutiedot



Huomautus

- Kuvat ovat viitteellisiä. Philips pidättää itsellään oikeuden muuttaa laitteen väriä ja muotoilua ilman erillistä muutosta.

Tietokoneohjelmisto soittimelle

MIX-tuotetta voi käyttää seuraavien ohjelmien kanssa:

- **Philips Device Manager** (auttaa päivittämään soittimen laiteohjelmiston ja palauttamaan soittimen)

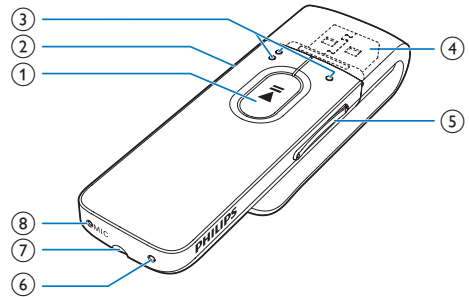
Soittimeen ladatut tiedostot

Seuraavat tiedostot on ladattu MIX -laitteeseen:

- Käyttöopas
- Usein kysytyt kysymykset

Yleiskuvaus

Säätimet



- ①
- Pitkä painallus: käynnistää tai sammuttaa soittimen
 - Painallus: asetusten valinta tai toiston aloittaminen/keskeyttäminen/jatkaminen

- ②
- Painallus: yksi taso taaksepäin.
 - Pitkä painallus: kaikkien painikkeiden lukitus / lukituksen avaus

- ③
- **Toimet valintaluettelossa:**
Painallus: edelliseen tai seuraavaan vaihtoehtoon siirtyminen
 - **toistonäytössä:**
Painallus: edelliseen tai seuraavaan tiedostoon siirtyminen
Pitkä painallus: haku nykyisen kansion sisällä

4

- Poista suojus, jos haluat käyttää USB-liitäntää akun lataamiseen tai tiedonsiirtoon.

5 Äänenvoimakkuuspainikkeet

- Painallus: äänenvoimakkuuden säätäminen
- Pitkä painallus: äänenvoimakkuuden säätäminen nopeasti

6 RESET

- Työnä kuulakärkikynän kärki reikään, jos näyttö ei reagoi näppäinten painamiseen

7

- 3,5 mm kuulokeliitäntä


8 MIC

- Mikrofoni äänen tallentamista varten

Aloitussyöttö


Menu	Tila	Toiminto
	Musiikki	toistaa musiikkia
	Tallenteet	tallennusten luominen tai kuunteleminen
	Kansionäkymä	kansioiden tiedostojen tarkasteleminen
	Asetukset	MIX-laitteen asetusten mukauttaminen
	Nykyinen kappale	nykyisen toistonäytön näyttäminen

Aloitussyötön selaaminen

- Aloitusnäytössä voit käyttää toimintovalikkoja painamalla selauspainikkeita ● ● / ● ja ►.
- Voit palata edelliseen näyttöön valitsemalla .

Lukitse/avaa painikkeet

Kun soitin on käytössä, lukitus estää painikkeiden käytön vahingossa.

- Pitämällä  /  -painikkeita painettuna voit lukita tai avata painikkeet.

- ↳ Kaikki muut painikkeet paitsi äänenvoimakkuuspainikkeet lukittuvat, ja näyttöön tulee lukkokuvake.

Muistutus äänenvoimakkuudesta

MIX muistuttaa sinua

- kun äänenvoimakkuus saavuttaa korkean tason (80 dBA) tai
- kun olet kuunnellut kovalla äänenvoimakkuudella 20 tuntia.

Äänenvoimakkuuden muistutustoiminnon ansiosta Philips MP3/MP4 -soitin täyttää Euroopan unionin kuulon suojaamista koskevat määräykset (EN 60950-1).

Kun haluat lisätä äänenvoimakkuutta,

- 1 Paina äänenvoimakkuuden lisäyspainiketta.
↳ Kun äänenvoimakkuus saavuttaa korkean tason, näkyviin tulee ponnahdusikkuna.

- 2 Jos haluat lisätä äänenvoimakkuutta, valitse [Kyllä] ja vahvasta painamalla ►► -painiketta.
↳ Voit lisätä äänenvoimakkuutta edelleen.
- Lopeta äänenvoimakkuuden säätäminen valitsemalla [Ei] ja vahvasta painamalla ►► -painiketta.
↳ Toisto jatkuu edellisen kuuntelukerran äänenvoimakkuudessa.

Kun olet kuunnellut korkealla äänenvoimakkuudella 20 tuntia, näkyviin tulee ponnahdusikkuna.

- Jatka kuuntelua kovalla äänenvoimakkuudella valitsemalla [Kyllä] ja vahvasta painamalla ►► -painiketta.
- Lopeta kovalla äänenvoimakkuudella kuunteleminen valitsemalla [Ei] ja vahvasta painamalla ►► -painiketta.
↳ Äänenvoimakkuus putoaa korkean tason (80 dBA) alle.

Näytön virran kytkeminen tai katkaiseminen

Virran säästämiseksi näytön virta katkeaa automaattisesti määritetyn ajan kuluttua, jos

- MIX-laitetta ei käytetä ja
- kohdassa * > [Näyttöasetukset] > [Näytön sammutusajastin] on valittu jokin arvo.


Virransäästötilasta poistuminen

- Paina jotain painiketta.

3 Aloitus

kaikki asetukset, ja siitä katkeaa virta 60 sekunnin kuluttua.


Huomautus

- Ladattavilla akuilla on vain tietty määrä latauskertoja. Akun käyttöikä ja latauskertojen määrä vaihtelevat käytön ja asetusten mukaan.
- Latausanimaatio pysähtyy ja kuvake  tulee näkyviin, kun lataus on valmis.

Suorita seuraavat toimet MIX -laitteella akkuvirran säästämiseksi ja soittoajan lisäämiseksi:

- Aseta taustavaloajastimeen pieni arvo, (* > [Näyttöasetukset] > [Näytön sammutusajastin]).

Käynnistä tai sammuta soitin.

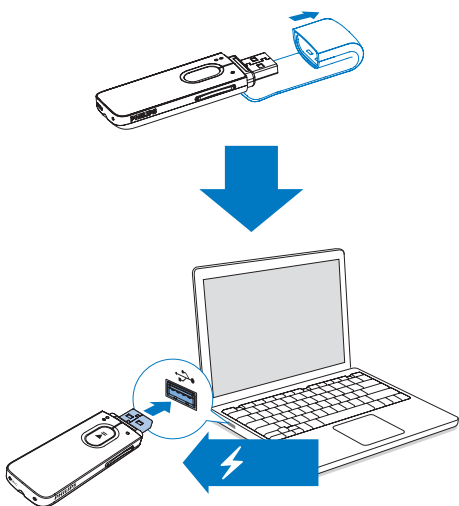
Paina  -painiketta pitkään, kunnes soitin käynnistyy tai sammuu.

Automaattinen valmiustila ja virrankatkaisu

Soittolaitteessa on automaattinen valmiustila- ja virrankatkaisutoiminto, joilla voi säästää akkua. Kun laite on ollut käyttämättömänä (musiikkia ei toisteta eikä painikkeita paineta) 5 minuuttia, laitteesta katkeaa virta.

Virran lataus

MIX-soittimessa on kiinteä akku, jonka voi ladata tietokoneen USB-liitännän kautta. Irrota USB-liitännän suojus ja kytke MIX tietokoneeseen.

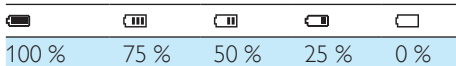


Huomautus

- Kun liität MIX-soittolaitteen tietokoneeseen, saat kehotteen valita: [Lataa ja siirrä] tai [Lataa ja toista].
- MIX ottaa [Lataa ja siirrä]-toiminnon käyttöön automaattisesti, jos et valitse mitään.

Akun varaustason osoitin

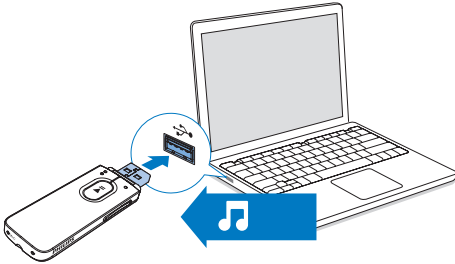
Akun tilan keskimääräinen taso näkyy näytössä seuraavasti:



↳ Viilkkuva akunäyttö tarkoittaa, että akun varaus on vähissä. Soitin tallentaa

4 Musiikki

Tiedostojen siirtäminen soittimeen



Voit siirtää musiikkia tietokoneen mediakirjastosta **MIX**-soittimeen seuraavasti:

Vedä ja pudota musiikkitiedostoja resurssienhallinnassa.

Vedä ja pudota musiikkitiedostoja resurssienhallinnassa seuraavalla tavalla:

- 1 Liitä **MIX** tietokoneeseen.
- 2 Etsi tietokoneessa kohdasta **Oma tietokone** tai **Tietokone**
 - Valitse **MIX** ja luo tiedostokansioita.
- 3 Vedä ja pudota tietokoneesta musiikkitiedostoja **MIX**-laitteen tiedostokansioihin.
 - Vaihtoehtoisesti vedä ja pudota tiedostokansioita tietokoneesta **MIX**-laitteeseen.

Musiikin etsiminen soittimesta

Musiikin etsiminen kappaletietojen perusteella

Kohdassa 🎵 kappaleet lajitellaan metatietojen tai ID3-tunnisteiden perusteella eri kokoelmiksi: **[Esiintyjä]****[Albumit]** tai **[Kaikki kappaleet]**.

[Esiintyjä]

- Kappaleet on lajiteltu esittäjän nimen mukaan aakkosjärjestykseen.
- Kunkin esittäjän kappaleet ovat albumissa aakkosjärjestyksessä.

[Albumit]

- Kappaleet on lajiteltu albumin nimen mukaan aakkosjärjestykseen.

[Kaikki kappaleet]

- Kappaleet on lajiteltu kappaleen nimen mukaan aakkosjärjestykseen.

Musiikin etsiminen tiedostokansioista

Kohdassa 🗄️ voit etsiä musiikkia tiedostokansion perusteella.

Toista musiikkia

- 1 Valitse musiikkitiedosto painamalla ● ● - tai ● -painiketta.
- 2 Aloita toisto ▶️ -painikkeella.
 - ↳ Toisto käynnistyy nykyisestä kappaleesta.
 - ↳ Toistonäytössä näkyvät tiedoston tiedot ja toistotila.
- 3 Toiston aikana:
 - Keskeytä toisto ja jatka sitä painamalla ▶️ -painiketta.
 - Voit palata edelliseen näyttöön painamalla ⏪ -painiketta.
 - ↳ Toistonäyttö palaa näkyviin hetken kuluttua.



Musiikkitiedoston valitseminen toistonäytössä

- Paina toistuvasti ● ● tai ● -painiketta.
- Nykyisen kappaleen pikakelaus taakse- tai eteenpäin
- Pidä toistonäytössä alhaalla ● ● - tai ● -painiketta.


5 Tallenteet

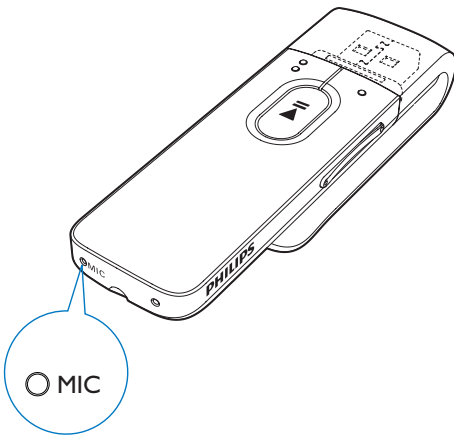
Tallentaminen




MIX -laitteella voit tallentaa:

- ääntä sisäisellä mikrofonilla.

Äänen tallentaminen

- 1 Valitse aloitusnäytössä  > [Aloita äänitallennus].
↳ Tallennusnäyttö avautuu.
- 2 Varmista, että mikrofoni on lähellä tallennettavaa äänilähdettä.




- 3 Vaihda tauko- ja tallennustilan välillä painamalla  -painiketta. Pysäytä painamalla  -painiketta.
↳ Tallenteet ovat kohdassa  > [Tallennuskirjasto] > [Äänitallenteet] > RECORD (Tallenna) > VOICE (Äänet). (Tiedostonimen muoto: VOICEXXX.WAV, jossa XXX on automaattisesti luotu tallenteen numero.)

Vihje

- Tallenteet ovat kohdassa  > RECORD (Tallenna) > VOICE (Äänet).

Tallenteiden kuunteleminen

- 1 Valitse tallenne.
- 2 Toista tallenne painamalla  -painiketta.

Tallenteiden poistaminen


Tallenteiden poistaminen Windowsin Resurssienhallinnassa:

- 1 Liitä MIX tietokoneeseen.
- 2 Etsi Resurssienhallinnassa kansio RECORD.
- 3 Poista tallenteet samalla tavalla kuin tietokoneestakin.

Tallenteiden lataaminen tietokoneeseen

- 1 Liitä MIX tietokoneeseen.
- 2 Avaa MIX Resurssienhallinnassa.
- 3 Valitse kansio RECORD.
- 4 Kopioi ja liitä tallenteet haluamaasi kansioon tietokoneessa.

6 Kansionäkymä

Voit katsella ja toistaa mediatiedostoja soittimen mediakirjastosta valitsemalla .

7 Asetukset

Valitse soittimen asetukset kohdassa .

- 1 Tee valinta ●●/●-painikkeilla.
- 2 Vahvasta valinta painamalla ►►.

Toistotila

Valitse musiikin/tallenteiden toistotila kohdassa [Toistotila]:

[Uusintatoisto]	
[Uusintatoista 1]	nykyisen kappaleen/ tallenteen uudelleentoisto.
[Uusintatoista kaikki]	kaikkien nykyisen kansion kappaleiden/tallenteiden uudelleentoisto.
[Satunnaistoisto]	
[Sekoita kaikki]	kaikkien nykyisen kansion kappaleiden/tallenteiden toisto satunnaisessa järjestyksessä.

Jos sekä [Uusintatoista kaikki] että [Sekoita kaikki] ovat käytössä,

- kaikki nykyisen kansion kappaleet/
tallenteet toistetaan satunnaisessa
järjestyksessä.

Ääniasetukset

Valitse ääniasetukset kohdassa [Ääniasetukset]:

[FullSound]	Palauttaa musiikin pakkauksessa menetettyä äänenlaatua enemmän alkuperäisen kaltaiseksi (esimerkiksi MP3- tai WMA-tiedostot).
[Taajuuskorjain]	Säätää ääniasetukset halutun kaltaisiksi.

[Äänen rajoitus]	Asettaa laitteen äänenvoimakkuuden enimmäistason. Näin voit aina pitää äänenvoimakkuuden kuulolle turvallisella tasolla. Paina ●●/●-painiketta, kun haluat asettaa äänenvoimakkuuden enimmäistason. Vahvasta painamalla ►►-painiketta.
------------------	--

Huomaus

- Taajuuskorjain poistuu käytöstä, kun valitset FullSound-asetuksen.

Näyttöasetukset

Näytön sammutusajastin

Näyttö siirtyy valmiustilaan, jos MIX-laitetta ei käytetä. Määritetyn ajan kuluttua valmiusnäyttö sammuu automaattisesti. Voit säästää virtaa valitsemalla lyhyen aika-arvon.

Ajan määrittäminen

- Valitse aika kohdassa [Näyttöasetukset] > [Näytön sammutusajastin].
↳ Määritetyn ajan jälkeen valmiusnäyttö sammuu automaattisesti.

Virransäätötilasta poistuminen

- Paina jotain painiketta.

Kieli

Valitse soittimen kieli kohdassa [Kieli].

Tiedot

Kohdassa **[Tiedot]** voit nähdä seuraavat soittimen tiedot:

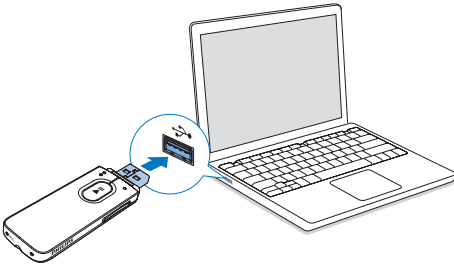
- **[Tila:]** muistin koko
- **[Vapaata tilaa:]** vapaa tila
- **[Laiteohjelmistoversio:]** nykyinen laiteohjelmistoversio
Tarkista laiteohjelmistoversio, kun päivität laiteohjelmistoa tukisivustossa.
- **[Malli:]** tuotteen koko nimi.
Tarkista tuotteen koko nimi, kun päivität laiteohjelmistoa tukisivustossa.
- **[Tukisivusto:]** – laitteen tukisivusto

Tehdasasetukset

Palauta soittimen tehdasasetukset kohdassa **[Tehdasasetukset]**. Soittimeen siirretyt tiedostot säilyvät.

8 Päivitä laiteohjelmisto Philips Device Manager -ohjelmalla

Philips Device Managerin asennus



- 1 Liitä **MIX** tietokoneeseen.
- 2 Valitse tietokoneessa **Oma tietokone** (Windows XP, Windows 2000) / **Tietokone** (Windows Vista, Windows 7/8).
- 3 Napsauta **Philips GoGear MIX** -kuvaketta hiiren kakkospainikkeella. Valitse **Install Philips Device Manager**.
 - Voit myös napsauttaa **Philips GoGear MIX** -kuvaketta. Kaksoinapsauta **installer.exe**-tiedostoa.
- 4 Asenna ohjelmisto näytön ohjeiden mukaisesti.

Huomautus

- Asennus edellyttää käyttöoikeussopimuksen hyväksymistä.

Laiteohjelmistopäivitysten tarkistaminen

- 1 Varmista, että tietokoneesta on yhteys Internetiin.
- 2 Käynnistä **Philips Device Manager**.

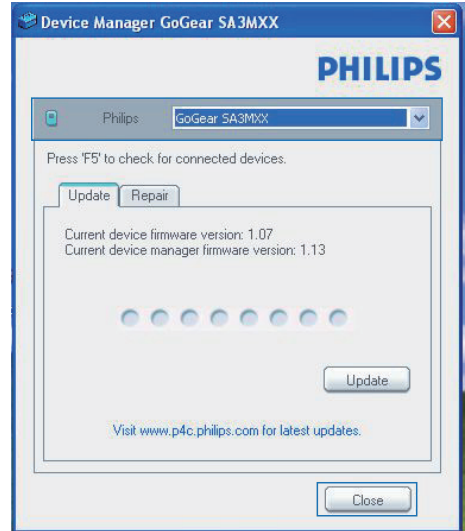
↳ Valintaikkuna tulee näyttöön.

3


Liitä **MIX** tietokoneeseen.

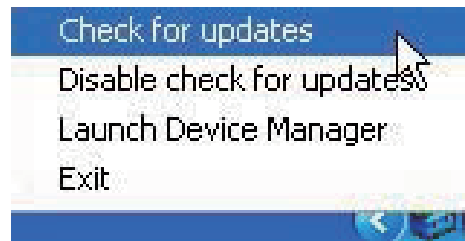
↳ Kun laite on kytketty, tekstiruudussa näkyy "SA5MXXXX".

↳ Näet laitteen käytössä olevan laiteohjelmistoversion.



4 Laiteohjelmistopäivitysten tarkistaminen:

- ① Sulje **Philips Device Manager** -valintaikkuna.
- ② Valitse tietokoneen näytön alareunasta hiiren kakkospainikkeella  ja valitse **Check for updates** (Tarkista päivitykset).



- ↳ **Philips SA5MXXXX Device Manager** tarkistaa päivitykset Internetistä.

Laiteohjelmiston päivittäminen

- 1 Kun laiteohjelmistopäivitys on saatavana, lataa ja asenna se näytön ohjeiden mukaisesti.
- 2 Irrota **MIX** tietokoneesta.
 - ↳ **MIX** käynnistyy uudelleen, kun laiteohjelmisto on päivitetty, ja on käyttövalmis.

9 Vianmääritys

Jos **MIX** ei toimi oikein tai näyttö jumiutuu, voit nollata laitteen menettämättä tietoja.

Miten **MIX** nollataan?

- Työnnä kynän kärki tai jokin muu esine **MIX**-laitteen nollausaukkoon. Pidä sitä paikallaan, kunnes soittimesta katkeaa virta.
- Jos nollaustoiminto ei toimi, nollaa **MIX** seuraavasti **Philips Device Manager**:

1 Käynnistä tietokoneessa **Philips Device Manager**.

2 Siirry korjaustilaan:

- ① Sulje **MIX**.
- ② Pidä äänenvoimakkuuden lisäspainiketta painettuna ja liitä **MIX** tietokoneeseen.
- ③ Pidä painiketta painettuna, kunnes **Philips Device Manager** tunnistaa **MIX**-laitteen ja siirtyy korjaustilaan.

3 Aloita korjaus:

- ① Napsauta kohdassa **Philips Device Manager** Korjaa-painiketta. Tee korjaus noudattamalla näytön ohjeita.
- ② Kun korjaus on valmis, irrota **MIX** tietokoneesta.

4 Käynnistä **MIX** uudelleen.

10 Tekniset tiedot

Virta

- Virtalähde: 150 mAh:n sisäinen ladattava litium-ioni-polymeeriakku
- Toistoaika¹
Ääni (.mp3): jopa 13 tuntia

Ohjelmisto

- **Philips Device Manager:** laiteohjelmiston päivittämiseen ja soittimen korjaukseen

Liitännät

- Kuulokkeet 3,5 mm
- Nopea USB 2.0

Ääni

- Kanavaerotus: 40 dB
- Taajuusvaste: 45–16 000 Hz
- Lähtöteho: 2,4 mW
- Signaali–kohina-suhde: yli 75 dB

Äänen toisto

Tuetut muodot:

- MP3
Bittinopeus: 8–320 kbps ja VBR
Näytetaajuus: 8, 11,025, 16, 22,050, 24, 32, 44,1 ja 48 kHz
- WMA (suojaamaton)
Bittinopeus: 10–320 kbps CBR, 32-192 kbps VBR
Näytetaajuus: 8, 11,025, 16, 22,050, 32, 44,1, 48 kHz
- WAV

Tallennusvälineet

Kiinteä muisti²:

- SA5MXX02 2 GB NAND Flash
- SA5MXX04 4 Gt NAND Flash
- SA5MXX08 8 GB NAND Flash

Mediasiirto³

- Windowsin Resurssienhallinta (vedä ja pudota)

Näyttö

- LCD, 128 x 64 pikseliä

Huomaus

- ¹ Akkujen käyttöikä on rajallinen. Akun käyttöikä ja latauskertojen määrä vaihtelevat käytön ja asetusten mukaan.
- ² 1 Gt = 1 miljardi tavua. Käytettävissä oleva tallennuskapasiteetti on pienempi. Koko muistikapasiteetti ei ehkä ole käytettävissä, koska soitin varaa osan muistista käyttöönsä. Tallennuskapasiteetti on laskettu 4 minuuttia kestävien kappaleiden mukaan ja nopeudella 128 kbps (MP3).
- ³ Tiedonsiirtonopeus vaihtelee käyttöjärjestelmän ja ohjelmistomäärittysten mukaan.

Tietokoneen laitevaatimukset

- Windows® XP (SP3 tai uudempi) / Vista / 7 / 8
- vähintään 800 MHz:n Pentium III -suoritin
- 512 Mt RAM
- 500 Mt kiintolevytilaa
- Internet-yhteys
- Windows® Internet Explorer 6.0 tai uudempi
- USB-portti

