

# Jesteśmy do Twoich usług

Aby uzyskać pomoc techniczną, zarejestruj swój produkt na stronie internetowej:  
[www.philips.com/welcome](http://www.philips.com/welcome)

AEA1000

Masz pytanie?  
Skontaktuj się z  
firmą Philips



## Instrukcja obsługi

**PHILIPS**



# Spis treści

---

<b>1 Ważne</b>	<b>2</b>
Ważne informacje dotyczące bezpieczeństwa	2
Uwaga	3

---

<b>2 Urządzenie InRange</b>	<b>4</b>
Wstęp	4
Zawartość opakowania	4
Urządzenie InRange	4

---

<b>3 Przygotowanie</b>	<b>5</b>
Przygotowywanie urządzenia iPhone 4S/iPhone 5/New iPad	5
Przygotowywanie urządzenia InRange	5
Konfiguracja połączenia Bluetooth	6

---

<b>4 Korzystanie</b>	<b>9</b>
Wyszukiwanie urządzenia iPhone 4S/iPhone 5/New iPad lub urządzenia InRange	9
Ostrzeżenia w przypadku, gdy urządzenie iPhone 4S/iPhone 5/New iPad lub urządzenie InRange znajdują się poza zasięgiem	10
Ustawienie bezpiecznego zasięgu, w którym ostrzeżenia nie będą wysyłane	10

---

<b>5 Informacje o produkcji</b>	<b>11</b>
---------------------------------	-----------

---

<b>6 Rozwiązywanie problemów</b>	<b>12</b>
----------------------------------	-----------

# 1 Ważne

## Ważne informacje dotyczące bezpieczeństwa

Tłumaczenie tej dokumentacji jest tylko do referencji.

W przypadku różnic między wersją angielską a tłumaczeniem pierwszeństwo będzie miała wersja angielska.



### Przeostroga

- W PRZYPADKU UŻYCIA NIEWŁAŚCIWEGO TYPU AKUMULATORA ISTNIEJE RYZYKO WYBUCHU.
  - ZUŻYTE AKUMULATORY NALEŻY UTYLIZOWAĆ ZGODNIE ZE WSKAZÓWKAMI ZAWARTYMI W INSTRUKCJI OBSŁUGI URZĄDZENIA.
  - Aby zapobiec uszkodzeniu lub wadliwemu działaniu:
  - Nie narażaj urządzenia na działanie nadmiernego ciepła wytwarzanego przez urządzenia grzewcze lub bezpośrednie działanie światła słonecznego.
  - Nie upuszczaj urządzenia i nie dopuść, aby spadały na nie inne przedmioty.
  - Nie zanurzaj urządzenia w wodzie. Uważaj, aby do komory baterii nie dostała się woda, gdyż może ona spowodować znaczne uszkodzenia.
  - Działanie telefonów komórkowych w pobliżu urządzenia może spowodować zakłócenia.
  - Nie stosuj żadnych środków czyszczących zawierających alkohol, amoniak, benzen lub materiały ściernie, gdyż mogą one powodować uszkodzenie urządzenia.
- 
- Naprawę urządzenia należy zlecić wykwalifikowanym serwisantom. Naprawa jest konieczna, gdy urządzenie zostało w jakikolwiek sposób uszkodzone, np: w wyniku upadku na nie innego przedmiotu lub jeśli nie działa ono prawidłowo.
  - Nie wolno narażać urządzenia na kontakt z kapiącą lub pryskającą wodą.
  - Nie wolno stawiać na urządzeniu potencjalnie niebezpiecznych przedmiotów (np. płonących świec).

- Małe części tego urządzenia mogą zostać połknięte przez dzieci. Przechowuj te części w miejscu niedostępnym dla dzieci.

### Temperatury eksploatacji i przechowywania

- Urządzenia należy używać w temperaturze 0–35°C.
- Urządzenie należy przechowywać w temperaturze -20–45°C.
- W niskich temperaturach żywotność akumulatora urządzenia może być krótsza.

### Informacje o wymianie części/akcesoriów

Części zamienne i akcesoria można zamówić na stronie internetowej [www.philips.com/support](http://www.philips.com/support).

### Ryzyko połknięcia baterii!

- Urządzenie może zawierać baterię monetową/pastyłkową, która może zostać połknięta. Zawsze trzymaj baterie poza zasięgiem dzieci! Połknięcie baterii może spowodować poważne obrażenia lub śmierć. W ciągu dwóch godzin od połknięcia mogą wystąpić poważne oparzenia wewnętrzne.
- Jeśli przypuszczasz, że bateria została połknięta lub w inny sposób znalazła się pod skórą, natychmiast zgłoś się na pogotowie.
- Podczas wymiany baterii trzymaj nowe i zużyte baterie poza zasięgiem dzieci. Po wymianie baterii upewnij się, że komora baterii jest zabezpieczona.
- Jeśli komora baterii nie może zostać w pełni zabezpieczona, przerwij korzystanie z urządzenia. Trzymaj je poza zasięgiem dzieci i skontaktuj się z producentem.

Wszelkie zmiany lub modyfikacje tego urządzenia, które nie zostaną wyraźnie zatwierdzone przez firmę Philips Consumer Lifestyle, mogą unieważnić pozwolenie na jego obsługę.

## Uwaga

# CE | 588

Firma WOOX Innovations niniejszym oświadcza, że ten produkt spełnia wszystkie niezbędne wymagania oraz inne ważne wytyczne dyrektywy 1999/5/WE. Deklarację zgodności można znaleźć na stronie internetowej pod adresem [www.philips.com/support](http://www.philips.com/support).



To urządzenie zostało zaprojektowane i wykonane z materiałów oraz komponentów wysokiej jakości, które nadają się do ponownego wykorzystania.



Dołączony do produktu symbol przekreślonego pojemnika na odpady oznacza, że produkt objęty jest dyrektywą europejską 2002/96/WE.

Informacje na temat wydzielonych punktów składowania zużytych produktów elektrycznych i elektronicznych można uzyskać w miejscu zamieszkania.

Prosimy postępować zgodnie z wytycznymi miejscowych władz i nie wyrzucać tego typu urządzeń wraz z innymi odpadami pochodzącymi z gospodarstwa domowego. Prawidłowa utylizacja starych produktów pomaga zapobiegać zanieczyszczeniu środowiska naturalnego oraz utracie zdrowia.



Produkt zawiera baterie opisane w treści dyrektywy 2006/66/WE, których nie można zutylizować z pozostałymi odpadami domowymi. Należy zapoznać się z lokalnymi przepisami dotyczącymi utylizacji baterii,

ponieważ ich prawidłowa utylizacja pomaga zapobiegać zanieczyszczeniu środowiska naturalnego oraz utracie zdrowia.

### Ochrona środowiska

Producent dołożył wszelkich starań, aby wyeliminować zbędne środki pakunkowe. Użyte środki pakunkowe można z grubsza podzielić na trzy grupy: tekstura (karton), pianka polistyrenowa (boczne elementy ochronne) i polietylen (worki foliowe, folia ochronna).

Urządzenie zbudowano z materiałów, które mogą zostać poddane utylizacji oraz ponownemu wykorzystaniu przez wyspecjalizowane przedsiębiorstwa. Prosimy zapoznać się z obowiązującymi w Polsce przepisami dotyczącymi utylizacji materiałów pakunkowych, rozładowanych baterii oraz zużytych urządzeń elektronicznych.

Philips i emblemat tarczy Philips są zastrzeżonymi znakami towarowymi firmy Koninklijke Philips N.V. i są wykorzystywane przez WOOX Innovations Limited na licencji firmy Koninklijke Philips N.V.

Dane techniczne mogą ulec zmianie bez powiadomienia. Firma WOOX zastrzega sobie prawo do modyfikowania produktów bez konieczności dostosowywania do tych zmian wcześniejszych partii dostaw.



Znak słowny i logo Bluetooth® są zastrzeżonymi znakami towarowymi firmy Bluetooth SIG, Inc. Każde wykorzystanie takich znaków przez firmę WOOX Innovations wymaga licencji.

### Ograniczenie odpowiedzialności

Firma WOOX Innovations nie ponosi odpowiedzialności za jakiegokolwiek szkody materialne poniesione przez użytkownika.

## 2 Urządzenie InRange

Aby uzyskać pełny dostęp do obsługi świadczonej przez firmę Philips, zarejestruj zakupiony produkt na stronie [www.philips.com/welcome](http://www.philips.com/welcome).

---

### Wstęp

Urządzenie InRange oferuje rozwiązania zapobiegające utracie przedmiotów. Umożliwiają one:

- wyszukanie urządzenia iPhone 4S/iPhone 5/New iPad za pomocą urządzenia InRange;
- przymocowanie urządzenia InRange do cennych przedmiotów, które będzie można wyszukać za pomocą urządzenia iPhone 4S/iPhone 5/New iPad;
- otrzymywanie z urządzenia InRange ostrzeżeń w przypadku, gdy urządzenie iPhone 4S/iPhone 5/New iPad znajdzie się poza określonym zasięgiem;
- otrzymywanie z urządzenia iPhone 4S/iPhone 5/New iPad ostrzeżeń w przypadku, gdy cenne przedmioty, do których przymocowano urządzenie InRange, znajdują się poza określonym zasięgiem.

---

### Zawartość opakowania

Po otwarciu opakowania należy sprawdzić jego zawartość:

- Urządzenie InRange
- Futerał ochronny
- Metalowa blokada
- Bateria pastylkowa (CR2016) (wymierna)
- Narzędzie do wysuwania baterii
- Smycz
- Skrócona instrukcja obsługi
- Arkusz dotyczący bezpieczeństwa

---

### Urządzenie InRange

Urządzenie InRange jest zgodne z następującymi modelami urządzeń iPhone i iPad:

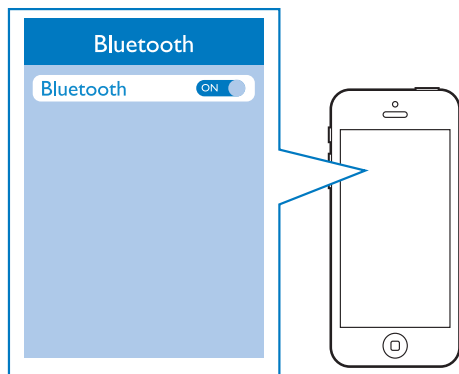
- The New iPad
- iPhone 5
- iPhone 4S

# 3 Przygotowanie

Aby uzyskać pełny dostęp do obsługi świadczonej przez firmę Philips, zarejestruj zakupiony produkt na stronie [www.philips.com/welcome](http://www.philips.com/welcome).

## Przygotowywanie urządzenia iPhone 4S/iPhone 5/New iPad

- 1 W urządzeniu iPhone 4S/iPhone 5/New iPad włącz funkcję Bluetooth.

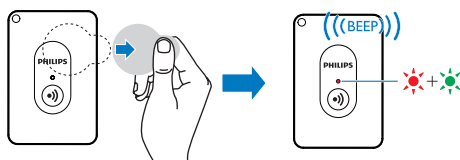


- 2 Pobierz i zainstaluj aplikację Philips InRange ze sklepu App Store firmy Apple.





## Przygotowywanie urządzenia InRange

W przypadku pierwszego użycia:

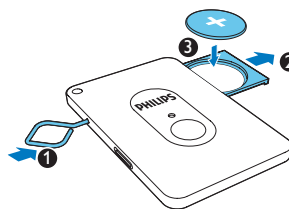


- Zdejmij plastikową wkładkę z komory baterii.
  - ↳ Urządzenie InRange włączy się automatycznie.
  - ↳ Wskaźnik zasilania zacznie migać na przemian na czerwono i zielono, a urządzenie InRange wyemituje sygnał dźwiękowy.

### Wskazówka

- Aby wyłączyć urządzenie InRange, naciśnij i przytrzymaj przycisk  przez ponad 3 sekundy, aż wyłączy się wskaźnik zasilania, a urządzenie InRange wyemituje sygnał dźwiękowy. Aby ponownie włączyć urządzenie, naciśnij i przytrzymaj przycisk , aż wskaźnik zasilania zacznie migać na czerwono i zielono, a urządzenie InRange wyemituje sygnał dźwiękowy.

## Wymiana baterii



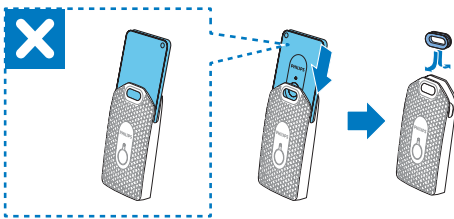
- 1 Za pomocą dołączonej metalowej szpilki otwórz komorę baterii.
- 2 Włóż baterię pastylkową CR2016 z zachowaniem wskazanej prawidłowej biegunowości.
- 3 Naciśnij, aby zamknąć komorę baterii.

# Konfiguracja połączenia Bluetooth

## Uwaga

- Przed przystąpieniem do konfiguracji upewnij się, że w urządzeniu iPhone 4S/iPhone 5/New iPad włączono funkcję Bluetooth, a wskaźnik zasilania urządzenia InRange miga na przemian na czerwono i zielono.

- Włóż urządzenie InRange do futerału ochronnego, a następnie użyj dołączonej metalowej blokady, aby zabezpieczyć futerał.

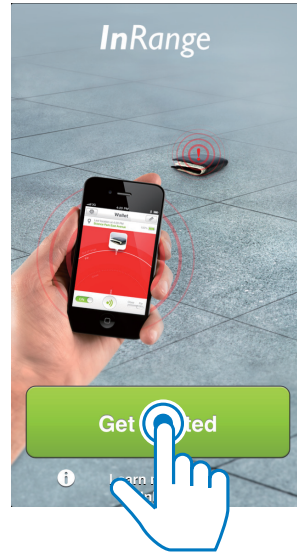


- Przymocuj urządzenie InRange do wartościowego przedmiotu, np. klucza lub torby.



- Uruchom aplikację **Philips InRange** w urządzeniu iPhone 4S/iPhone 5/New iPad.

- Dotknij opcji **Get Started** (Czynności wstępne).



- Zgodnie ze wskazówkami, upewnij się, że funkcja Bluetooth została włączona w urządzeniu iPhone 4S/iPhone 5/New iPad, a następnie dotknij opcji **Next** (Dalej).

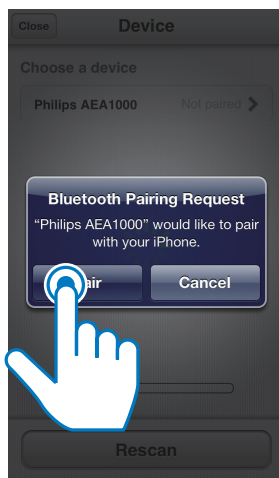




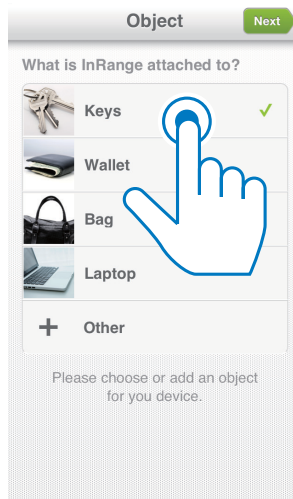
- 6 Zgodnie ze wskazówkami, upewnij się, że urządzenie InRange zostało włączone, a następnie dotknij opcji **Next** (Dalej).
- ↳ W urządzeniu iPhone 4S/iPhone 5/ New iPad rozpocznie się skanowanie i wyszukiwanie dostępnych urządzeń InRange.
  - ↳ Po wyszukaniu urządzenia InRange na ekranie aplikacji zostanie wyświetlona pozycja „Philips AEA1000”.



- 7 Dotknij pozycji „Philips AEA1000”, a następnie dotknij opcji **Pair** (Sparuj) w komunikacie podręcznym.
- ↳ W urządzeniu iPhone 4S/iPhone 5/ New iPad rozpocznie się parowanie i nawiązywanie połączenia z urządzeniem InRange.



- 8 Po pomyślnym nawiązaniu połączenia dotknij obrazu/nazwy przedmiotu, do którego przymocowano urządzenie InRange.
- Jeśli nie możesz znaleźć odpowiedniego obrazu lub nazwy, dotknij opcji **Other** (Inne), a następnie wykonaj instrukcje wyświetlane na ekranie, aby zrobić zdjęcie przedmiotowi i nadać mu nazwę.



- 9 Wybierz bezpieczną odległość, w której przedmiot będzie chroniony, a następnie dotknij opcji **Done** (Gotowe), aby zakończyć konfigurację.

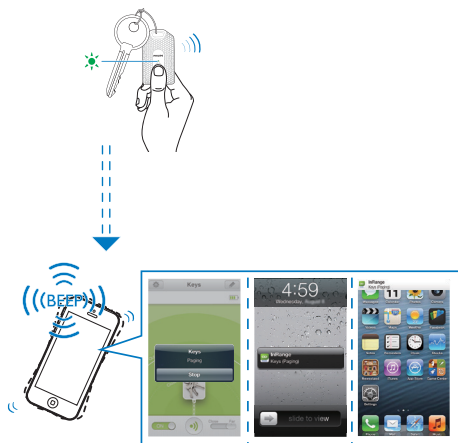




# 4 Korzystanie

## Wyszukiwanie urządzenia iPhone 4S/iPhone 5/New iPad lub urządzenia InRange

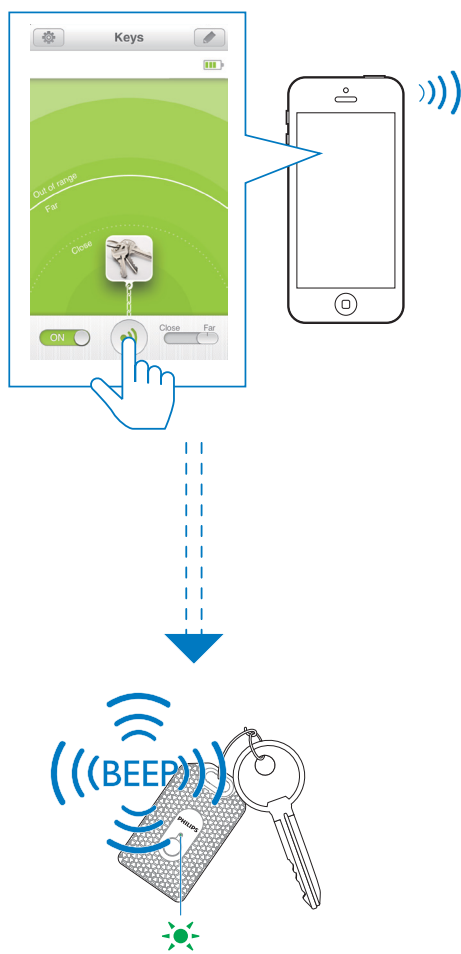
Urządzenie iPhone 4S/iPhone 5/New iPad lub urządzenie InRange można wyszukiwać jednym dotknięciem.


Aby wyszukiwać urządzenie iPhone 4S/iPhone 5/New iPad:





- 1 Naciśnij przycisk  w urządzeniu InRange.  
↳ Zarówno urządzenie InRange, jak i urządzenie iPhone 4S/iPhone 5/New iPad wyemitują sygnał dźwiękowy.
- 2 Aby wyszukiwać urządzenie iPhone 4S/iPhone 5/New iPad, podążaj za sygnałami dźwiękowymi.
- 3 Aby wyłączyć sygnał dźwiękowy, ponownie naciśnij przycisk  w urządzeniu InRange lub dotknij opcji **Stop** (Zatrzymaj) w menu podręcznym w urządzeniu iPhone 4S/iPhone 5/New iPad.

Aby wyszukiwać cenne przedmioty, do których przymocowano urządzenie InRange:



- 1 U uruchom aplikację Philips InRange w urządzeniu iPhone 4S/iPhone 5/New iPad, a następnie dotknij ikony  na ekranie aplikacji.  
↳ Zarówno urządzenie InRange, jak i urządzenie iPhone 4S/iPhone 5/New iPad wyemitują sygnał dźwiękowy.
- 2 Aby wyszukiwać urządzenie InRange, podążaj za sygnałami dźwiękowymi.

- 3 Aby wyłączyć sygnał dźwiękowy, naciśnij przycisk  w urządzeniu InRange lub ponownie dotknij ikony  na ekranie aplikacji w urządzeniu iPhone 4S/iPhone 5/ New iPad.

## Ostrzeżenia w przypadku, gdy urządzenie iPhone 4S/iPhone 5/New iPad lub urządzenie InRange znajdują się poza zasięgiem

Urządzenie InRange i urządzenie iPhone 4S/ iPhone 5/New iPad emitują sygnał dźwiękowy w przypadku, gdy znajdują się poza określonym zasięgiem. Pozwala to zapobiec utracie urządzenia iPhone 4S/iPhone 5/New iPad lub wartościowych przedmiotów, do których przymocowano urządzenie InRange.



Aby wyłączyć sygnał dźwiękowy:

- Podążaj za sygnałem dźwiękowym do czasu, gdy urządzenie iPhone 4S/iPhone 5/New iPad oraz urządzenie InRange ponownie znajdą się w określonym zasięgu.

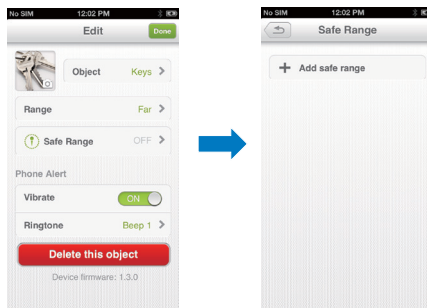
## Ustawienie bezpiecznego zasięgu, w którym ostrzeżenia nie będą wysyłane

Korzystając z ustawień bezpiecznego zasięgu, można ustawić urządzenie iPhone 4S/iPhone 5/New iPad lub urządzenie InRange tak, aby nie emitowało sygnałów dźwiękowych w określonym zasięgu.

- 1 Uruchom aplikację **Philips InRange** w urządzeniu iPhone 4S/iPhone 5/New iPad, a następnie dotknij ikony .



- 2 Dotknij kolejno opcji **Safe Range** (Bezpieczny zasięg) -> **Add Safe Range** (Dodaj bezpieczny zasięg).



- 3 Wybierz miejsce na mapie i ustaw je jako bezpieczny zasięg, a następnie dotknij opcji **Done** (Gotowe), aby zakończyć konfigurację.



## 5 Informacje o produkcie

Wersja Bluetooth	Bluetooth® smart
Akumulator	CR2016
Żywotność baterii	3 miesiące
Wymiary produktu	59,9 × 39,9 × 3,8 mm 78,0 × 44,0 × 7,9 mm (z futerałem)
Waga	10,8 g

# 6 Rozwiązywanie problemów



## Ostrzeżenie

- Ryzyko porażenia prądem. Nigdy nie zdejmuj obudowy urządzenia.

Aby zachować ważność gwarancji, nie wolno samodzielnie naprawiać urządzenia.

W przypadku problemów w trakcie korzystania z urządzenia przed wezwaniem serwisu wykonaj opisane poniżej czynności. Jeśli problem pozostanie nierozwiązany, w celu uzyskania pomocy technicznej zarejestruj urządzenie na stronie [www.philips.com/support](http://www.philips.com/support).

**Nie można nawiązać połączenia Bluetooth między urządzeniem iPhone 4S/iPhone 5/New iPad i urządzeniem InRange.**

- Dotknij opcji **Rescan** (Przeprowadź ponowne skanowanie) na ekranie aplikacji Philips InRange, aby spróbować ponownie.
- Sprawdź, czy urządzenie InRange jest włączone, a wskaźnik zasilania miga na czerwono i zielono. Aby włączyć urządzenie InRange, naciśnij i przytrzymaj przycisk **»** przez ponad 3 sekundy.
- Sprawdź, czy włączono funkcję Bluetooth w urządzeniu iPhone 4S/iPhone 5/New iPad.

**Dlaczego nie jest emitowany sygnał dźwiękowy w przypadku, gdy urządzenie iPhone 4S/iPhone 5/New iPad i urządzenie InRange znajdują się poza zasięgiem?**

- Sprawdź, czy nie ustawiono bezpiecznego zasięgu.
- Sprawdź, czy urządzenie InRange nie zostało wyłączone.
- Sprawdź, czy bateria urządzenia InRange nie jest rozładowana. Wymień baterię.





2014 © WOOX Innovations Limited.

All rights reserved.

This product was brought to the market by WOOX Innovations Limited or one of its affiliates, further referred to in this document as WOOX Innovations, and is the manufacturer of the product. WOOX Innovations is the warrantor in relation to the product with which this booklet was packaged. Philips and the Philips Shield Emblem are registered trademarks of Koninklijke Philips N.V.

AEA1000\_00\_UM\_V4.0

