

PHILIPS

**D460
D465**

Telefono cordless

Telefono cordless
con segreteria

Manuale dell'utente breve



Registrare il prodotto e richiedere assistenza all'indirizzo
www.philips.com/support



Importanti istruzioni sulla sicurezza

Avvertenza

- La rete elettrica è classificata come “pericolosa”. L'unico modo di scollegare la base di ricarica è quello di staccarla dalla presa elettrica. Assicurarsi che la presa elettrica sia sempre facilmente raggiungibile.
- Fare riferimento alle informazioni sulla sicurezza prima di utilizzare il prodotto.
- Con la presente, Gibson Innovations dichiara che questo prodotto è conforme ai requisiti essenziali e ad altre disposizioni correlate della Direttiva 2014/53/EU.
- Utilizzare solo l'alimentazione indicata nelle istruzioni per gli utenti.
- Utilizzare solo le batterie indicate nelle istruzioni per gli utenti.
- Fare in modo che il prodotto non entri in contatto con liquidi.
- Se la batteria viene sostituita con una di tipo errato, è possibile che quest'ultima esploda.
- Smaltire le batterie usate seguendo le istruzioni.
- Quando il telefono squilla o quando è attiva la modalità vivavoce, tenerlo lontano dall'orecchio per evitare danni all'udito.

1 Panoramica

Durante una chiamata

- ☰ Accedere al menu delle opzioni.
- ☰ Consente di modificare il profilo audio.
- 🔊 Regolare il volume.
- 📞 Consente di richiamare (a seconda della rete).
- ☰ Consente di terminare le chiamate.
- # a/A Consente di inserire una pausa (tenere premuto il pulsante).
- 🔊 Consente di attivare/disattivare l'altoparlante.
- 🔊 Consente di accendere/spegnere il microfono.

Standby

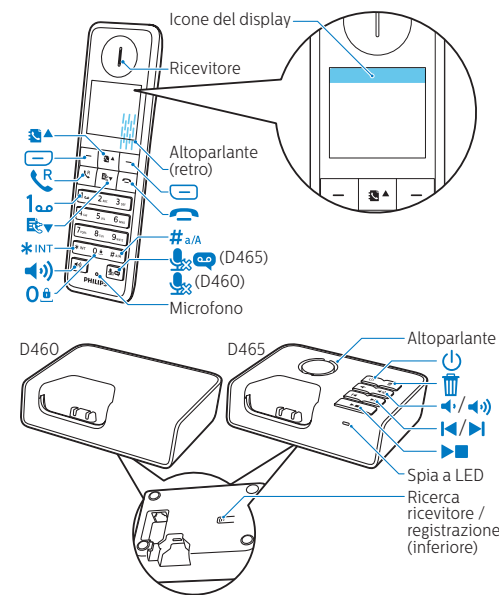
- ☰ Accedere al menu principale (tenere premuto in caso di un nuovo evento).
- ☰ Accesso all'elenco di rielezione.
- 📞 Rubrica
- 📞 Registro chiamate
- 📞 Consente di effettuare e ricevere chiamate.
- 1☰ Accedere alla posta vocale di rete (dipendente dalla rete e dal paese) (tenere premuto il pulsante).
- ☰ Accendere e spegnere il ricevitore (tenere premuto il pulsante).
- *INT Consente di effettuare chiamate interne (tenere premuto il pulsante).
- 0☰ Blocco/sblocco del tastierino (tenere premuto il pulsante).
- 🔊 Consente di effettuare e ricevere chiamate in vivavoce.
- 📞 Per D465: Premere per riprodurre un nuovo messaggio della segreteria telefonica. / Accesso al menu della segreteria telefonica.

Nel menu

- ☰ Consente di confermare / eseguire una selezione / Accedere al menu delle opzioni.
- ☰ Annulla / Indietro
- 🔍 Consente di scorrere verso l'alto o il basso.
- ☰ Consente di uscire dal menu.

Immissione di testo

- ☰ Consente di eliminare testo.
- 0☰ Consente di inserire uno spazio.
- # a/A Consente di passare dalle lettere maiuscole alle minuscole (tenere premuto il pulsante).

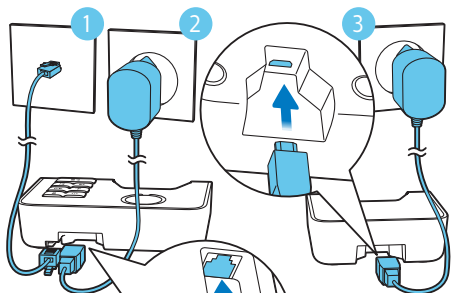


Icone del display

- 📶 Viene visualizzato lo stato del collegamento tra il ricevitore e la base. Più barre vengono visualizzate, più forte è il segnale.
- ☰ Rimane accesa quando si visualizzano le chiamate ricevute nel registro delle chiamate.
- ☰ Rimane accesa quando si visualizzano le chiamate in uscita nell'elenco di rielezione.
- 📞 Lampeggia quando c'è una nuova chiamata persa o quando si naviga tra le chiamate perse non visualizzate nel registro chiamate. Rimane accesa quando si visualizzano le chiamate perse visualizzate nel registro delle chiamate.
- 📞 Rimane accesa quando si visualizzano le chiamate bloccate nel registro delle chiamate.
- 📞 Lampeggia quando arriva una chiamata. Rimane acceso quando è in corso una chiamata.
- 🔊 L'altoparlante è attivo.

- 📞 La suoneria è spenta. La modalità silenziosa è impostata, ma non è nell'intervallo attivo (il telefono non squilla).
- 📞 Per D465: Segreteria telefonica: lampeggia quando c'è un nuovo messaggio o quando la memoria è piena. Viene visualizzata quando la segreteria telefonica è accesa.
- 📞 Spia messaggi in segreteria: lampeggia per i nuovi messaggi, rimane costante per i messaggi già consultati. * Questo servizio dipende dal gestore telefonico.
- 📞 La modalità silenziosa è impostata, ma non è nell'intervallo attivo.
- 🕒 La sveglia è attiva.
- ▲▼ Viene visualizzata quando si regola il volume.
- ECO La modalità Eco è attiva.
- ECO+ La modalità ECO+ è attiva.

2 Collega

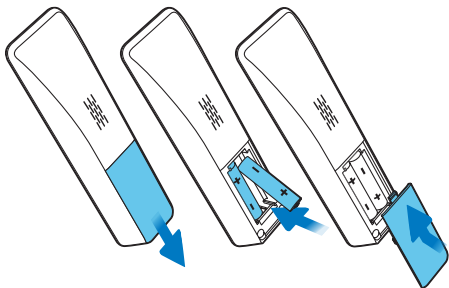


La base consente la connessione a un power bank come sorgente di alimentazione alternativa in caso di interruzione della corrente.



Solo per la versione con più ricevitori.

3 Eseguire le operazioni preliminari

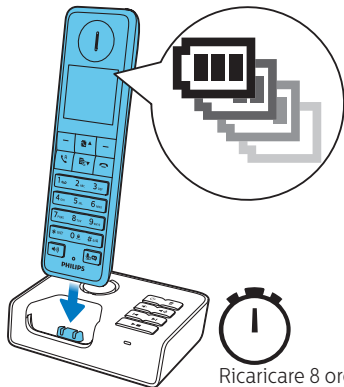
Inserimento delle batterie



Configurazione del telefono

- 1 Quando si utilizza il telefono per la prima volta, viene visualizzato un messaggio di benvenuto (a seconda del paese).
- 2 Se richiesto, selezionare il paese e la lingua.
- 3 Impostare data e ora.
 - Se l'orario è in formato 12 ore, premere il tasto  /  per selezionare **[am]** o **[pm]** (in base al paese).

Carica del telefono



 > 70%

 10% - 40%

 40% - 70%

 Lampeggiante: batteria scarica

Avanzamento: ricarica in corso



4 Divertiti

Rubrica

Aggiunta di un nome in rubrica

- 1 Premere **[Menu]** > **[Rubrica]** > **[Agg. nuovo]**.
- 2 Seguire le istruzioni a video.

Chiamata tramite rubrica



- 1 Premere .
- 2 Selezione una voce e premere .

Chiamate dalla memoria ad accesso diretto

Tenere premuti i tasti in modalità standby. La disponibilità della memoria ad accesso diretto dipende dal proprio Paese.

Registro chiamate


Chiamata dal registro chiamate

- 1 Premere .
- 2 Selezione una voce e premere .

Visualizzazione delle voci

Premere  > **[Opzion]** > **[Visualizza]**.

Salvataggio di una voce


- 1 Premere  > **[Opzion]** > **[Salva numero]**.
- 2 Seguire le istruzioni a video.

Eliminazione di una voce

- 1 Premere  > **[Opzion]** > **[Elimina]**.
- 2 Seguire le istruzioni a video.

Elenco di rielezione

Chiamata dall'elenco di rielezione

- 1 Premere **[Risel.]**.
- 2 Selezione una voce e premere .

Salvataggio di una voce

- 1 Premere **[Risel.]**.
- 2 Scegliere una voce, quindi selezionare **[OK]** > **[Opzion]** > **[Salva numero]**.
- 3 Seguire le istruzioni a video.

Eliminazione di una voce


- 1 Premere **[Risel.]**.
- 2 Scegliere una voce, quindi selezionare **[OK]** > **[Opzion]** > **[Elimina]**.
- 3 Seguire le istruzioni a video.

Registrazione di un messaggio (solo per D465)

- 1 Premere **[Menu]** > **[Segret. tel.]** > **[Messaggio]**.
- 2 Seguire le istruzioni a video.

Registrazione del ricevitore o dei ricevitori aggiuntivi

È possibile registrare telefoni aggiuntivi sulla stazione base.

- 1 Premere **[Menu]** sul ricevitore.
- 2 Selezionare **[Servizi]** > **[Registra]** > **[Manuale]**, quindi premere **[OK]** per confermare.
- 3 Tenere premuto  sulla base per 10 secondi.
- 4 Immettere il PIN/codice di accesso di sistema (0000).

- 5 Premere **[OK]** per confermare il PIN/codice di accesso di sistema.
↳ La registrazione viene completata in meno di 2 minuti.

Nota

- Il PIN predefinito è 0000.
- Il ricevitore e la base sono conformi allo standard GAP, ossia garantiscono le funzioni di base: registrare un ricevitore, prendere la linea, effettuare e ricevere una chiamata. Le funzioni avanzate potrebbero non essere disponibili su dispositivi di altri produttori. Per registrare il ricevitore su un'altra base conforme allo standard GAP, seguire la procedura di registrazione specifica della base.

Ripristino delle impostazioni predefinite

È possibile reimpostare il telefono alle impostazioni di fabbrica e ripristinare il PIN/codice di accesso originali.

- 1 Premere **[Menu]**.
- 2 Selezionare **[Servizi]** > **[Reimposta]**, quindi premere **[OK]** per confermare.
- 3 Seguire le istruzioni a video.

5 Più informazioni

Modalità silenziosa

Consente di impostare l'orario a cui il telefono deve squillare.

[Mod. privacy] > [Mod. silenz.]

MySound

Consente di impostare l'audio delle voci in base alle proprie preferenze.

[Suoni] > [MySound]

Modalità Eco/ECO+

Riduce la potenza di trasmissione e le radiazioni (provoca un ritardo degli squilli di 2 secondi e dimezza l'autonomia di standby).

[Config. telef.] > [Modalità eco]/
[Modalità ECO+]

Blocco chiamate

Consente di prevenire le chiamate in uscita indesiderate a determinati numeri.

[Mod. privacy] > [Blocco uscita]

Blocco delle chiamate in entrata

Esclude dei numeri bloccandone le chiamate in entrata

[Mod. privacy] > [Blocco arrivo]



Dati tecnici

Batteria

Philips: 2 batterie ricaricabili AAA NiMH da 1,2 V e 550 mAh

Utilizzare solo le batterie in dotazione.

Adattatore (Base e caricatore)

	Ingresso:	Uscita:
SPPS:	100-240 V~,	5 V CC
SSY050050-EU	50/60 Hz 200 mA	500 mA

Sorgente di alimentazione alternativa

Power bank: uscita: 5 V CC 500 mA (minima)

Rubrica con 50 voci

Registro chiamate con 50 voci

Autonomia di conversazione: 16 ore

Autonomia in standby: 250 ore

Potenza in uscita RF: < 24 dBm

Banda di frequenza: 1880 MHz ~ 1900 MHz



Nota


La Dichiarazione di conformità è presente sul sito www.p4c.philips.com.

? Domande frequenti

Sul mio ricevitore viene visualizzato [Ricerca...] o [Non disponib.] oppure [Registra Ricevitore], cosa faccio?

- Verificare che la base disponga dell'alimentazione.
- Il telefono è fuori portata. Avvicinarlo alla base.
- Il ricevitore non è associato alla base. Registrare il ricevitore sulla base.



Se l'associazione (registrazione) del ricevitore o dei ricevitori aggiuntivi sulla base non va a buon fine, cosa si può fare?

- La memoria della base è piena. Accedere a  > [Servizi] > [Scollegare] per annullare la registrazione dei telefoni non utilizzati e riprovare.
- Se la registrazione non si conclude correttamente, scollegare l'alimentatore dalla base e ricollegarlo. Attendere 15 secondi, quindi ripetere la procedura di registrazione.

Se si sbaglia a scegliere il Paese nella schermata di benvenuto, cosa si può fare?

È possibile ripristinare il telefono alle impostazioni di fabbrica (vedere la sezione "Ripristino delle impostazioni predefinite").

È stata selezionata la lingua sbagliata, cosa si può fare?

- 1 Premere  per tornare alla schermata di standby.
- 2 Premere  per accedere alla schermata del menu principale.
- 3 Una delle opzioni seguenti apparirà sul display:

[Phone setup] > [Language]
[Réglages] > [Langue]
[Ρύθμ. Τηλεφών.] > [Γλώσσα]
[Config. telef.] > [Lingua]
[Config. telef.] > [Idioma]
[Config. tel.] > [Idioma]

- 4 Selezionare questa opzione per accedere alle opzioni di lingua.
- 5 Selezionare la propria lingua.

Il ricevitore perde la connessione con la base oppure l'audio si interrompe durante una chiamata.

- Il telefono è fuori portata. Avvicinarlo alla base.
- Verificare se è attiva la modalità ECO. Disattivarla per aumentare la portata del ricevitore e sfruttare al meglio la qualità delle chiamate.
- Registrare di nuovo il ricevitore sulla base.

La batteria si scarica troppo velocemente.

- La batteria non è completamente carica. Lasciare il ricevitore sulla base di ricarica per almeno 8 ore o finché l'icona della batteria sul ricevitore interrompe lo scorrimento e compare una barra completa.
- Le batterie sono vecchie o difettose. Acquistare e sostituirle con delle nuove batterie ricaricabili con le stesse specifiche.
- Verificare se è attiva la modalità ECO+. Spegnerne l'apparecchio per aumentare l'autonomia in standby.

Audio di bassa qualità (rumori di sottofondo, eco, ecc...)

- Il telefono è fuori portata. Avvicinarlo alla base.
- Il telefono è esposto a interferenze da parte degli apparecchi vicini. Allontanare la base dagli apparecchi.
- Il telefono si trova in un luogo con pareti molto spesse. Allontanare la stazione base dalle pareti.
- Il telefono è esposto alle interferenze del collegamento DSL (Digital Subscriber Line). Installare un filtro DSL per evitare il rumore. Contattare il provider dei servizi per ottenere il filtro DSL.

Il telefono non squilla.

Verificare che la suoneria del ricevitore sia attiva.

L'identificativo del chiamante non viene visualizzato sul display.

- Il servizio non è stato attivato. Contattare il proprio gestore.
- Le informazioni relative al chiamante risultano nascoste o non disponibili.



www.philips.com/support

Per accedere alle istruzioni utente online, utilizzare il numero di riferimento del modello riportato sull'etichetta del prodotto sulla parte inferiore della base.



Copyright © Gibson Innovations Limited
2017. All rights reserved.

This product has been manufactured by and
is sold under the responsibility of Gibson
Innovations Ltd., and Gibson Innovations Ltd. is
the warrantor in relation to this product.

Philips and the Philips Shield Emblem are
registered trademarks of Koninklijke Philips N.V.
and are used under license.

UMS_D460/465

23_IT_V1.0

WK17233



Questo simbolo
indica che il
prodotto è conforme
alla Direttiva
europea 2012/19/EU.