

Sempre pronto a ajudar

Registre o seu produto e obtenha suporte em

www.philips.com/support



Imagem meramente ilustrativa

Guia rápido do usuário

PHILIPS



Impresso na China



Este produto foi fabricado pela Gibson Innovations Ltda. e é vendido sob a responsabilidade dessa empresa, e é a Gibson Innovations Ltda. quem oferece a garantia deste produto. A Philips e o emblema em formato de escudo da Philips são marcas registradas da Koninklijke Philips N.V. e são usados sob licença.

PX3125STX_78_Guia rápido do usuário_V2.0
HK-804-3125100E01

PX3125ST

1 Segurança

Aviso

- Nunca remova a estrutura do equipamento.
- Não lubrifique nenhuma peça do aparelho.
- Não olhe para o feixe de laser dentro do produto.
- Não coloque o aparelho sobre outro aparelho elétrico.
- Mantenha o aparelho longe da luz solar direta, de chamas ou do calor.
- Garanta a facilidade de acesso ao cabo de energia, à tomada ou ao adaptador de alimentação se for necessário desconectar a TV da rede elétrica.

- O dispositivo não deve ser exposto a respingos.
- Não coloque nenhum objeto que possa apresentar risco para o aparelho (como objetos com líquidos e velas acesas).
- Quando o plugue de ALIMENTAÇÃO ou um acoplador de aparelhos é usado como o dispositivo de conexão, esse dispositivo deve ficar prontamente operável.
- Verifique se há espaço suficiente para ventilação ao redor do dispositivo.
- AVISO sobre o uso das pilhas – para evitar vazamentos nas pilhas (o que pode resultar em danos pessoais, materiais ou à própria unidade):
 - Instale todas as pilhas corretamente, conforme os símbolos + e - indicados no aparelho.
 - As baterias/pilhas (conjunto ou instaladas) não devem ser expostas a calor excessivo, como luz do sol ou fogo.
 - Remova as pilhas após um longo período de inatividade da unidade.
- Use apenas os acessórios especificados pelo fabricante.

Cuidado

- O uso de controles ou ajustes ou o desempenho de procedimentos diferentes dos contidos neste documento podem resultar em exposição perigosa à radiação ou outras operações inseguras.

2 Aviso

Qualquer alteração ou modificação feita no dispositivo sem a aprovação expressa da Gibson Innovations poderá anular a autoridade do usuário para usar o aparelho.

Descarte do produto antigo

O produto foi desenvolvido e fabricado com materiais e componentes de alta qualidade, que podem ser reciclados e reutilizados.



Não descarte o produto com o lixo doméstico no final de sua vida útil. Leve-o a um posto de coleta oficial para que possa ser reciclado. Ao fazer isso, você ajuda a preservar o meio ambiente.

- Para contribuir com a qualidade ambiental e com sua saúde, a Philips receberá pilhas e baterias comercializadas ou fornecidas com seus produtos após seu fim de vida que serão encaminhadas à destinação ambientalmente correta. A Philips dispõe de pontos de coleta em Assistências Técnicas.
- Para maiores informações visite: www.philips.com.br/about/sustainability/ourenvironment/productrecyclingservices/index.page



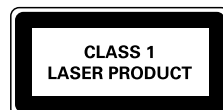
- Ou ligue para (11) 2129-0870 (grande SP) e 0800-014-8080 (demais regiões).
- Se aplicável aplicar a legislação ambiental pertinente.

Informações ambientais

Todas as embalagens desnecessárias foram eliminadas. Procuramos facilitar a separação do material da embalagem em três categorias: papelão (caixa), polpa de papel (proteção) e polietileno (sacos, folhas protetoras de espuma).

O seu sistema consiste em materiais que poderão ser reciclados e reutilizados se forem desmontados por uma empresa especializada. Observe a legislação local referente ao descarte de material de embalagem, baterias descarregadas e equipamentos antigos.

Este equipamento inclui os seguintes rótulos:



Símbolo de equipamento da Classe II



Esse símbolo indica que o aparelho dispõe de um duplo sistema de isolamento.



A criação de cópias não autorizadas de materiais protegidos contra cópia, incluindo programas de computador, arquivos, transmissões e gravações sonoras, pode representar uma violação a direitos autorais e constitui um crime. Este equipamento não deve ser usado para tais propósitos.



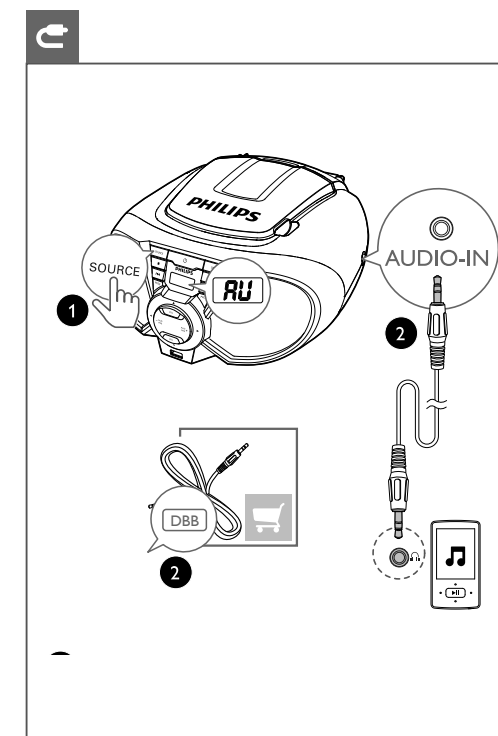
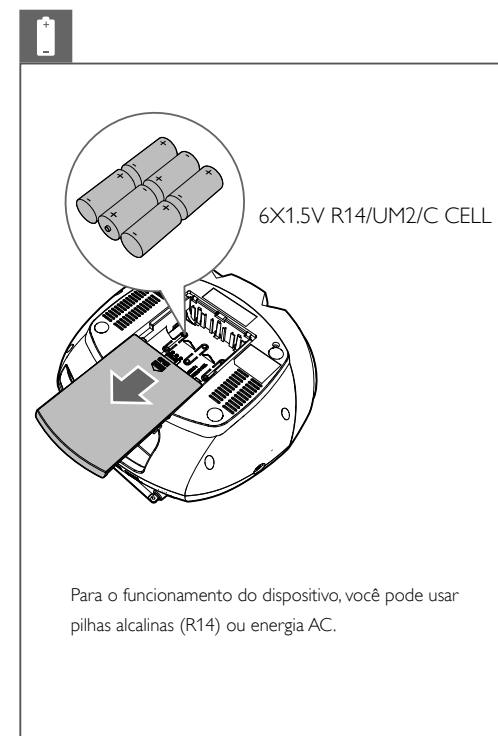
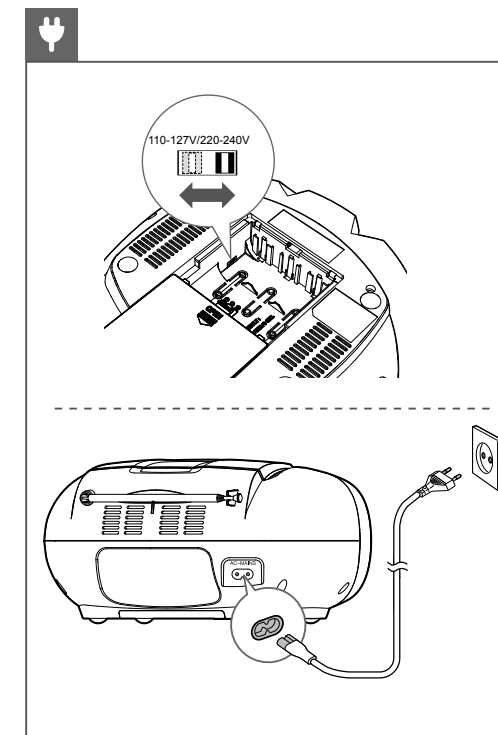
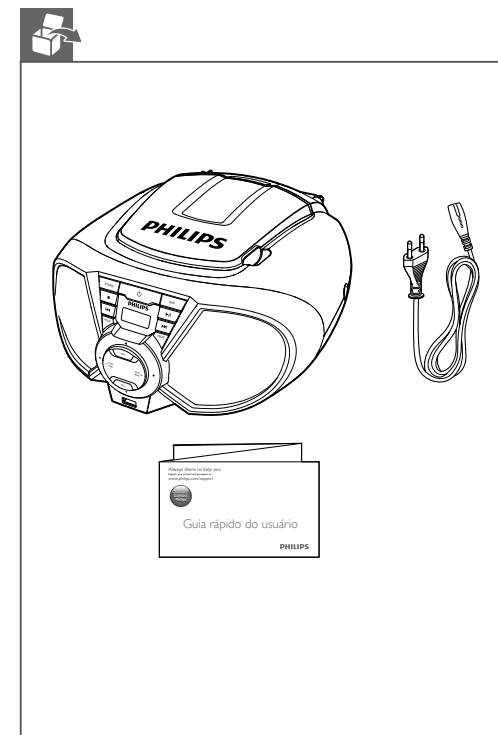
Os logotipos USB-IF são marcas registradas da Universal Serial Bus Implementers Forum, Inc.

Bluetooth

A marca e os logotipos Bluetooth® são marcas registradas de propriedade da Bluetooth SIG, Inc., e qualquer uso de tais marcas pela Gibson Innovations Limited ocorre mediante licença. Gibson® é a marca registrada da Gibson Brands Inc. Outras marcas e nomes comerciais são de propriedade dos respectivos proprietários.

Nota

- A plaqueta de tipo está na parte inferior do aparelho.



1 Pressione **SOURCE** repetidamente para selecionar **BT** a fonte. O indicador Bluetooth piscará em azul.

2 Em seu dispositivo, ative o Bluetooth e procure dispositivos Bluetooth.

3 Selecione **[Philips PX3 series]** exibida em seu dispositivo para o emparelhamento. Se for necessário, insira a senha predefinida "0000". Após ter realizado o emparelhamento e a conexão com êxito, o reproduzidor de CD emitirá um sinal sonoro duas vezes, e o indicador LED acenderá na cor azul.

Se você não conseguir pesquisar por "Philips PX3 series" ou não conseguir emparelhar com este produto, pressione e mantenha pressionado **▶▶ / PAIRING** por 3 segundos até que o indicador Bluetooth pisque rapidamente em azul para entrar no modo de emparelhamento.

Programar faixas

PROG

1 Pressione **SOURCE** repetidamente para selecionar a fonte desejada.

2 Pressione **PROG** para entrar no modo de programação de faixas.

3 Pressione **PROG** para selecionar a faixa desejada.

4 Pressione **PROG** para confirmar a seleção.

5 Pressione **PROG** para selecionar a faixa desejada.

6 Pressione **PROG** para confirmar a seleção.

7 Pressione **PROG** para selecionar a faixa desejada.

8 Pressione **PROG** para confirmar a seleção.

9 Pressione **PROG** para selecionar a faixa desejada.

10 Pressione **PROG** para confirmar a seleção.

11 Pressione **PROG** para selecionar a faixa desejada.

12 Pressione **PROG** para confirmar a seleção.

13 Pressione **PROG** para selecionar a faixa desejada.

14 Pressione **PROG** para confirmar a seleção.

15 Pressione **PROG** para selecionar a faixa desejada.

16 Pressione **PROG** para confirmar a seleção.

17 Pressione **PROG** para selecionar a faixa desejada.

18 Pressione **PROG** para confirmar a seleção.

19 Pressione **PROG** para selecionar a faixa desejada.

20 Pressione **PROG** para confirmar a seleção.

21 Pressione **PROG** para selecionar a faixa desejada.

22 Pressione **PROG** para confirmar a seleção.

23 Pressione **PROG** para selecionar a faixa desejada.

24 Pressione **PROG** para confirmar a seleção.

25 Pressione **PROG** para selecionar a faixa desejada.

26 Pressione **PROG** para confirmar a seleção.

27 Pressione **PROG** para selecionar a faixa desejada.

28 Pressione **PROG** para confirmar a seleção.

29 Pressione **PROG** para selecionar a faixa desejada.

30 Pressione **PROG** para confirmar a seleção.

31 Pressione **PROG** para selecionar a faixa desejada.

32 Pressione **PROG** para confirmar a seleção.

33 Pressione **PROG** para selecionar a faixa desejada.

34 Pressione **PROG** para confirmar a seleção.

35 Pressione **PROG** para selecionar a faixa desejada.

36 Pressione **PROG** para confirmar a seleção.

37 Pressione **PROG** para selecionar a faixa desejada.

38 Pressione **PROG** para confirmar a seleção.

39 Pressione **PROG** para selecionar a faixa desejada.

40 Pressione **PROG** para confirmar a seleção.

41 Pressione **PROG** para selecionar a faixa desejada.

42 Pressione **PROG** para confirmar a seleção.

43 Pressione **PROG** para selecionar a faixa desejada.

44 Pressione **PROG** para confirmar a seleção.

45 Pressione **PROG** para selecionar a faixa desejada.

46 Pressione **PROG** para confirmar a seleção.

47 Pressione **PROG** para selecionar a faixa desejada.

48 Pressione **PROG** para confirmar a seleção.

49 Pressione **PROG** para selecionar a faixa desejada.

50 Pressione **PROG** para confirmar a seleção.

51 Pressione **PROG** para selecionar a faixa desejada.

52 Pressione **PROG** para confirmar a seleção.

53 Pressione **PROG** para selecionar a faixa desejada.

54 Pressione **PROG** para confirmar a seleção.

55 Pressione **PROG** para selecionar a faixa desejada.

56 Pressione **PROG** para confirmar a seleção.

57 Pressione **PROG** para selecionar a faixa desejada.

58 Pressione **PROG** para confirmar a seleção.

59 Pressione **PROG** para selecionar a faixa desejada.

60 Pressione **PROG** para confirmar a seleção.

61 Pressione **PROG** para selecionar a faixa desejada.

62 Pressione **PROG** para confirmar a seleção.

63 Pressione **PROG** para selecionar a faixa desejada.

64 Pressione **PROG** para confirmar a seleção.

65 Pressione **PROG** para selecionar a faixa desejada.

66 Pressione **PROG** para confirmar a seleção.

67 Pressione **PROG** para selecionar a faixa desejada.

68 Pressione **PROG** para confirmar a seleção.

69 Pressione **PROG** para selecionar a faixa desejada.

70 Pressione **PROG** para confirmar a seleção.

71 Pressione **PROG** para selecionar a faixa desejada.

72 Pressione **PROG** para confirmar a seleção.

73 Pressione **PROG** para selecionar a faixa desejada.

74 Pressione **PROG** para confirmar a seleção.

75 Pressione **PROG** para selecionar a faixa desejada.

76 Pressione **PROG** para confirmar a seleção.

77 Pressione **PROG** para selecionar a faixa desejada.

78 Pressione **PROG** para confirmar a seleção.

79 Pressione **PROG** para selecionar a faixa desejada.

80 Pressione **PROG** para confirmar a seleção.

81 Pressione **PROG** para selecionar a faixa desejada.

82 Pressione **PROG** para confirmar a seleção.

83 Pressione **PROG** para selecionar a faixa desejada.

84 Pressione **PROG** para confirmar a seleção.

85 Pressione **PROG** para selecionar a faixa desejada.

86 Pressione **PROG** para confirmar a seleção.

87 Pressione **PROG** para selecionar a faixa desejada.

88 Pressione **PROG** para confirmar a seleção.

89 Pressione **PROG** para selecionar a faixa desejada.

90 Pressione **PROG** para confirmar a seleção.

91 Pressione **PROG** para selecionar a faixa desejada.

92 Pressione **PROG** para confirmar a seleção.

93 Pressione **PROG** para selecionar a faixa desejada.

94 Pressione **PROG** para confirmar a seleção.

95 Pressione **PROG** para selecionar a faixa desejada.

96 Pressione **PROG** para confirmar a seleção.

97 Pressione **PROG** para selecionar a faixa desejada.

98 Pressione **PROG** para confirmar a seleção.

99 Pressione **PROG** para selecionar a faixa desejada.

100 Pressione **PROG** para confirmar a seleção.

No modo de CD/USB, você pode controlar a reprodução pelas seguintes operações:

◀▶ Pular para faixa anterior/seguiente ou fazer uma busca durante a reprodução, mantendo pressionado para avançar ou retroceder a faixa.

-ALB/PRE/ALB/PRE+ Pular para o álbum MP3 anterior ou seguinte.

|| Inicia ou pausa a reprodução.

■ Interrompe a reprodução.

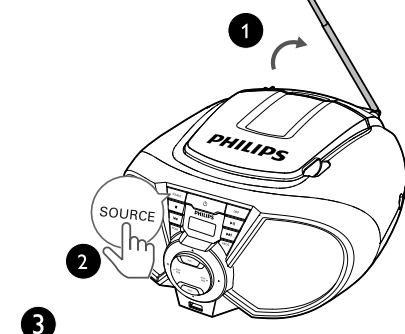
MODE [REP]: reproduz repetidamente a faixa atual. [REP ALL]: reproduz várias vezes todas as faixas. [REP ALB]: Reproduzir todas as faixas do álbum atual várias vezes (para arquivos MP3). [SHUF]: reproduz as faixas aleatoriamente. Para retomar a reprodução normal, pressione repetidamente até que os ícones de repetição desapareçam.

Dica

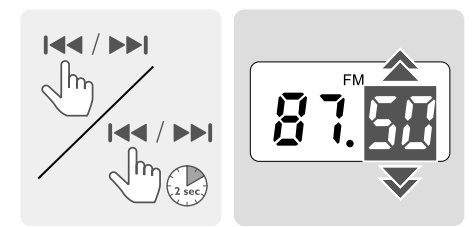
- Apenas [REP] e [REP ALL] podem ser selecionados durante a reprodução das faixas programadas.



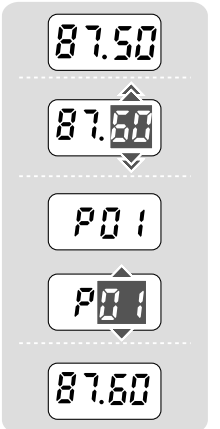
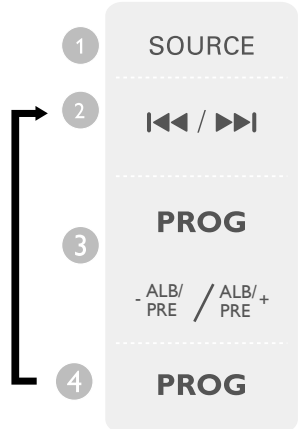
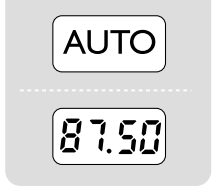
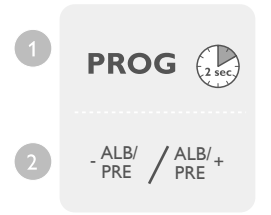
Sintonize uma estação de rádio.



Nota: pressione várias vezes SOURCE(Fonte) para alternar FM e AM.

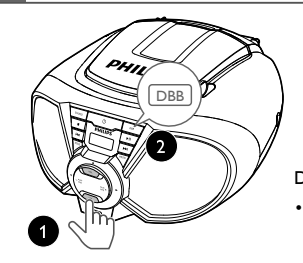


Armazenar estações de rádio automaticamente

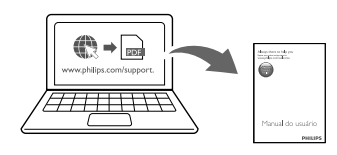


Programar estações de rádio manualmente

- 1 Sintonize uma estação de rádio.
2 Pressione PROG para ativar o modo de armazenamento.
3 Pressione -ALB/PRE/ALB/PRE+ para atribuir um número (1 a 20) à estação de rádio e pressione PROG para confirmar.
4 Repita as etapas acima para armazenar outras estações.



DBB
Ligar ou desligar o reforço dinâmico de graves.



www.philips.com/support

Para baixar o manual de usuário completo, visite www.philips.com/support.



Este produto contém a placa FW3230_SD código de homologação ANATEL 3141-15-4950

Este equipamento opera em caráter secundário, isto é, não tem o direito à proteção contra interferência prejudicial, mesmo de estações de mesmo tipo, e não pode causar interferência a sistemas operando em caráter primário.

Especificações

Table with specifications for Amplificador, Sintonizador (FM), Sintonizador (AM), Disco, Bluetooth, and other features.

LISTA DE SERVIÇO AUTORIZADO - BRASIL

Table listing authorized service centers across various Brazilian states including Acre, Rio Branco, Alagoas, and others.

Evite o uso prolongado do aparelho com volume superior a 85 decibéis, pois isto poderá prejudicar a sua audição.

Recomendamos ajustar o volume a partir de um nível baixo até poder ouvi-lo confortavelmente e sem distorções.

Table with 2 columns: Nível de Decibéis (30, 40, 50, 60, 70, 80) and Exemplos (Biblioteca silenciosa, Sala de estar, etc.)

Informação cedida pela Deafness Research Foundation, por cortesia

LISTA DE SERVIÇO AUTORIZADO - BRASIL

Table listing authorized service centers across various Brazilian states including Pernambuco, Rio de Janeiro, Rio Grande do Norte, and others.

A lista completa e atualizada dos nossos Serviços Autorizados está disponível no site www.philips.com.br/suporte

A lista completa e atualizada dos nossos Serviços Autorizados está disponível no site www.philips.com.br/suporte

CERTIFICADO DE GARANTIA NO BRASIL

Este produto é garantido pela : Gibson Innovations do Brasil Indústria Eletrônica Ltda. por um período de 12 meses contados a partir da sua data de compra.

- 1. A Gibson Innovations do Brasil Indústria Eletrônica Ltda. assegura ao proprietário deste produto a garantia de 365 dias (90 dias de garantia legal e 275 dias de garantia adicional) contados a partir da data de compra do produto conforme expresso na nota fiscal de compra, que passa a fazer parte deste certificado.
2. Esta garantia perderá a validade se:
a. O defeito apresentado for ocasionado por uso indevido ou em desacordo com o seu manual de instruções.
b. O produto for alterado, violado ou reparado por pessoa não autorizada pela Gibson Innovations .
c. O produto for ligado a fonte de energia (rede elétrica, pilhas, bateria etc.) de características diferentes das recomendadas no manual de instruções e/ou no produto.
d. O número de série que identifica o produto estiver de alguma forma adulterado ou rasurado.
3. Estão excluídos desta garantia defeitos decorrentes do descumprimento do manual de instruções do produto, de casos fortuitos ou de força maior, bem como aqueles causados por agentes da natureza e acidentes.
4. Excluem-se igualmente desta garantia defeitos recorrentes do uso regular dos produtos em serviços não domésticos/residenciais ou em desacordo com as recomendações de uso descritas no manual do produto.
5. Nos municípios onde não exista posto de assistência técnica autorizada Gibson Innovations, as despesas de transporte do produto e/ou do técnico autorizado correrão por conta do consumidor requerente do serviço.
6. A garantia não é válida se o produto necessitar de modificações ou adaptações para habilitá-lo a funcionar em qualquer outro país que não aquele para o qual foi designado, fabricado, aprovado e/ou autorizado ou tenha sofrido qualquer dano decorrente deste tipo de modificação.

Gibson Innovations do Brasil Indústria Eletrônica Ltda.

No Brasil, para informações adicionais sobre o produto, entre em contato com o CIC – Centro de Informações ao Consumidor através dos telefones (11) 2926-0870 (Grande São Paulo) e 0800-014-8080 (Demais localidades).

Horário de atendimento: de segunda a sexta-feira, das 8h às 20h e sábados das 8h às 13h.

Visite também nossa página de suporte ao consumidor no website www.philips.com.br/suporte, onde está disponível a lista completa e atualizada das assistências técnicas autorizadas Gibson Innovations.