

سجل منتجك واحصل على الدعم منسجل منتجك واحصل على الدعم من

[www.philips.com/support](http://www.philips.com/support)

D121



دليل المستخدم

**PHILIPS**

# إرشادات سلامة هامة



## تحذير

- يتم تصنيف الشبكة الكهربائية على أنها خطرة. الطريقة الوحيدة لإيقاف تشغيل الشاحن هي فصل وحدة التزويد بالطاقة عن مأخذ التيار الكهربائي. تأكد من أنه يسهل الوصول إلى مأخذ التيار الكهربائي بشكل دائم.
- راجع معلومات السلامة قبل استخدام المنتج.
- يتوافق هذا المنتج مع توجيه الاتحاد الأوروبي لأجهزة الراديو ومعدات الاتصالات الطرفية رقم EC/5/1999
- لا تستخدم إلا مصادر الطاقة المدرجة في إرشادات المستخدم.
- لا تستخدم إلا البطاريات المدرجة في إرشادات المستخدم.
- أبقِ المنتج بعيداً عن السوائل.
- احذر خطر الانفجار في حال تم استبدال البطارية بنوع غير صحيح.
- تخلص من البطاريات المستعملة وفقاً للإرشادات.
- عند رنين الهاتف أو تنشيط وضع حر اليدين، احتفظ بالسماعة بعيداً عن أذنك لتجنب إلحاق الضرر بسمعك.

## أثناء المكالمة

الدخول إلى قائمة الخيارات. MENU OK

الوصول إلى قائمة إعادة الطلب. REDIAL C

تعديل مستوى الصوت. [Up/Down]

زر إعادة الاتصال (معتمد على الشبكة). R

إنهاء المكالمات. [End Call]

إدخال فترة إيقاف مؤقت (اضغط باستمرار). #

تشغيل/إيقاف تشغيل مكبر الصوت. [Speaker]

كتم/إلغاء كتم الميكروفون. [Mute]

## في القائمة

التأكيد / التحديد / الدخول إلى قائمة الخيارات. MENU OK

إلغاء / السابق REDIAL C

لأعلى / لأسفل [Up/Down]

الخروج من القائمة. [Exit]

## وضع الاستعداد

للقائمة الرئيسية. MENU OK

الوصول إلى قائمة إعادة الطلب. REDIAL C

دفتر الهاتف [Phone]

سجل المكالمات [Call Log]

إجراء المكالمات وتلقيها. R

قم بتشغيل السماعة أو إيقاف تشغيلها (اضغط باستمرار). [Speaker]

إجراء مكالمة داخلية (اضغط باستمرار). \*INT

إقفال/فتح لوحة المفاتيح (اضغط باستمرار). [Lock]

تشغيل/إيقاف تشغيل مكبر الصوت. [Speaker]

## إدخال في النص

حذف النص. REDIAL C

إدخال مساحة. [Space]

## رموز الشاشة

العرض هذا الرمز الاتصال بين السماعة والقاعدة. كلما زاد عدد الخطوط، كان الاتصال أفضل.

ويبقى مضاءً بشكل ثابت أثناء استعراض المكالمات الواردة في سجل المكالمات.

يشير هذا الرمز إلى مكالمة صادرة في قائمة إعادة الطلب.

يوضح هذا الرمز عند وجود مكالمة فائتة جديدة أو أثناء استعراض المكالمات الفائتة الجديدة. ويبقى مضاءً بشكل ثابت أثناء استعراض المكالمات الفائتة في سجل المكالمات التي سبق وتمت قراءتها.

يوضح هذا الرمز عند تلقي مكالمة واردة. ويبقى مضاءً بشكل ثابت أثناء إجراء مكالمة.

مكبر الصوت قيد التشغيل. [Speaker]

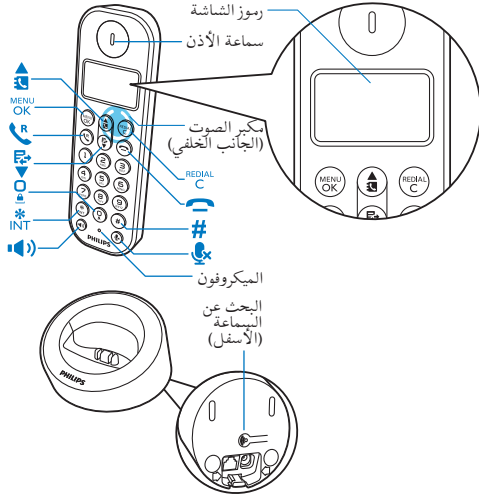
الرنين متوقف عن التشغيل. [Ring]

مؤشر الرسائل الصوتية: يوضح للرسائل الجديدة، ويكون ثابتاً للرسائل التي تمت مراجعتها.

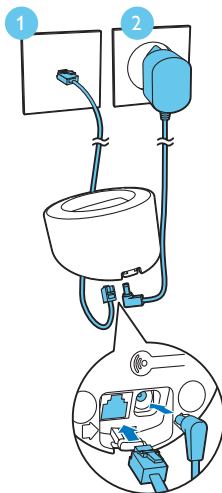
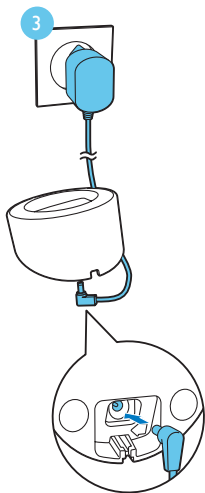
\* يعتمد ذلك على الشبكة

يتم عرض هذا الرمز عند التمرير لأعلى/لأسفل عبر القائمة أو عند زيادة مستوى الصوت أو تخفيضه.

هناك أرقام إضافية في الجهة اليمنى. اضغط على REDIAL C للقراءة.

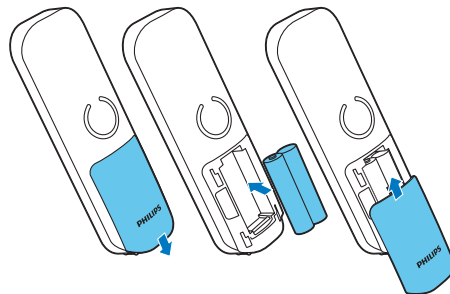


# التوصيل 2



الهواتف المزودة بسماعات  
متعددة فقط.

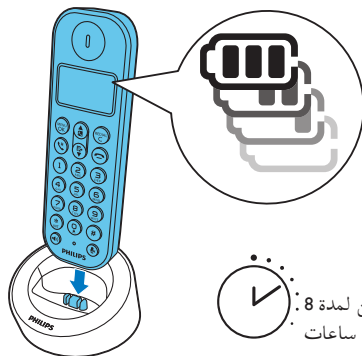
## إدخال البطاريات



## تكوين الهاتف

- 1 عند استخدام الهاتف للمرة الأولى، ترى رسالة ترحيب (حسب البلد).
- 2 اعمد إلى تعيين البلد واللغة عند مطالبتك بذلك.
- 3 قم بتعيين التاريخ والوقت.
  - إذا كان الوقت بتنسيق 12 ساعة، فاضغط على / لتحديد [AM] أو [PM] (حسب البلد).

## شحن الهاتف



اشحن لمدة 8  
ساعات

70٪ <

40٪ - 10٪

70٪ - 40٪

10٪ >

وميض: بطارية ضعيفة  
تمرين: الشحن قيد التقدم

## دفتر الهاتف

### إضافة تسجيل

- 1 اضغط على **MENU** .OK
- 2 حدّد **[PHONEBOOK]** < **[ADD NEW]**
- 3 اتبع التعليمات التي تظهر على الشاشة.

### الاتصال من دليل الهاتف

- 1 اضغط على **☎**
- 2 حدّد تسجيلاً واضغط على **R**.

## سجل المكالمات

### الاتصال من سجل المكالمات

- 1 اضغط على **☎**
- 2 حدّد تسجيلاً واضغط على **R**.

### عرض السجل

- 1 اضغط على **MENU** < **☎** .OK < **[VIEW]**

### حفظ السجل

- 1 اضغط على **MENU** < **☎** .OK < **[SAVE NUMBER]**
- 2 اتبع التعليمات التي تظهر على الشاشة.

### حذف التسجيل

- 1 اضغط على **MENU** < **☎** .OK < **[DELETE]**
- 2 اتبع التعليمات التي تظهر على الشاشة.

## قائمة إعادة الطلب

### الاتصال من قائمة إعادة الطلب

- 1 اضغط على **REDIAL** .C
- 2 حدّد تسجيلاً واضغط على **R**.

### حفظ السجل

- 1 اضغط على **MENU** < **REDIAL** .C < **[SAVE NUMBER]**
- 2 اتبع التعليمات التي تظهر على الشاشة.

### حذف التسجيل

- 1 اضغط على **MENU** < **REDIAL** .C < **[DELETE]**
- 2 اتبع التعليمات التي تظهر على الشاشة.

## تسجيل سماعات إضافية

يمكنك تسجيل سماعات إضافية في محطة القاعدة.

- 1 اضغط باستمرار على **☎** على محطة القاعدة لمدة 5 ثوانٍ.
- 2 اضغط على **MENU** .OK
- 3 حدّد **[SERVICES]** < **[REGISTER]**، ثم اضغط على **MENU** .OK للتأكيد.

4 أدخل رمز PIN/رمز المرور (0000) الخاص بالنظام.

- 5 اضغط على **MENU** .OK لتأكيد رمز PIN/رمز المرور.
- ٠ يكتمل التسجيل في أقل من دقيقتين.

## استعادة الإعدادات الافتراضية

يمكنك إعادة تعيين إعدادات الهاتف إلى إعدادات جهة

التصنيع الأصلية.

- 1 اضغط على **MENU** .OK
- 2 حدّد **[SERVICES]** < **[RESET]**، ثم اضغط على **MENU** .OK للتأكيد.
- 3 اتبع التعليمات التي تظهر على الشاشة.

### ملاحظة

- يمكنك استرداد رمز PIN/رمز المرور الأصلي باتباع هذا الإجراء.

# بيانات تقنية



## البطارية

- Philips: بطاريتان من نوع AAA NiMH 1,2 فولت قابلتان لإعادة الشحن 300 مللي أمبير في الساعة لا تستخدم إلا البطاريات المتوفرة مع الجهاز.

## المحول

القاعدة والشاحن:

S003GB0600050 :Tenpao

الدخل: 100-240 فولت ~ 60/50 هرتز 150 مللي أمبير

الإخراج: 6 فولت 500 مللي أمبير

دليل هاتف يتضمن 50 إدخال

سجل مكالمات يتضمن 20 إدخالاً

مدة التحديث: 10 ساعة

وقت الاستعداد: 180 ساعة

## ملاحظة



- يمكنك تثبيت فلتر DSL (خط المشترك الرقمي) لمنع الضجيج ومشاكل معرّف المتصل التي يسببها تشويش DSL.
- يمكنك العثور على إقرار المطابقة على [www.p4c.philips.com](http://www.p4c.philips.com).

# ? الأسئلة المتداولة

لا يتم عرض أي خط إشارة على الشاشة.

- السماعة خارج النطاق. ضعها بالقرب من محطة القاعدة.
- إذا تم عرض [UNREGISTERED] على السماعة، فقم بتسجيل هذه الأخيرة. (راجع القسم حول "تسجيل سماعات إضافية").

إذا فشل إقران (تسجيل) السماعات الإضافية في محطة القاعدة، فماذا أفعل؟

ذاكرة القاعدة ممثلة. قم بالوصول إلى <sup>MENU</sup> OK < [SERVICES] < [UNREGISTER] لإلغاء تسجيل السماعات غير المستخدمة وأعد المحاولة.

السماعة في حالة البحث، فماذا أفعل؟

- تأكد من أن محطة القاعدة مزودة بالطاقة.
- قم بتسجيل السماعة في محطة القاعدة.
- قرب السماعة من محطة القاعدة.

لا يمكنني تغيير إعدادات البريد الصوتي، فماذا أفعل؟

تتم إدارة خدمة البريد الصوتي من قبل موفر الخدمة وليس الهاتف نفسه. اتصل بموفر الخدمة لتغيير الإعدادات.

شاشة العرض لا تعمل

- تأكد من أنه تم شحن البطاريات.
- تأكد من توفر الطاقة ومن توصيلات الهاتف.

يتعذر شحن السماعة بواسطة الشاحن.

- تأكد من إدخال البطاريات بشكل صحيح.
- تأكد من وضع السماعة على الشاحن بشكل صحيح.
- يومض مؤشر LED الخاص بالسماعة لبضع ثوانٍ أثناء الشحن.
- تأكد من تشغيل إعداد نغمة الإرساء. عندما توضع السماعة على الشاحن بشكل صحيح، ستسمع نغمة إرساء.
- ملامسات البطارية متسخة. افصل الجهاز عن الطاقة أولاً واعمد إلى تنظيف الملامسات بواسطة قطعة قماش رطبة.
- البطاريات تالفة. قم بشراء بطاريات جديدة لها المواصفات عينها.

الصوت غير واضح (طقطقات، صدى، وغير ذلك.)

- السماعة خارج النطاق تقريباً. ضعها بالقرب من محطة القاعدة.
- حدوث تشويش من الأجهزة الكهربائية المجاورة. ضع محطة القاعدة بعيداً عنها.
- الهاتف موجود في مكان ذي جدران سميكة. ضع القاعدة بعيداً عن تلك الجدران.

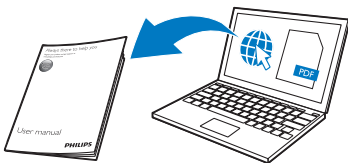
السماعة لا ترن.

تأكد من تشغيل نغمة رنين السماعة.

معرفة المتصل لا يعمل.

- لم يتم تنشيط الخدمة. راجع موفر الخدمة.
- المعلومات الخاصة بالمتصل محجوبة أو غير متوفرة.





[www.philips.com/support](http://www.philips.com/support)

للموصول إلى تعليمات المستخدم عبر إنترنت، استخدم رقم الطراز المرجع المكتوب على ملصق المنتج في أسفل القاعدة.



# CE 0168



UMS\_D121  
63\_AR\_V2.0  
WK15295

يشير هذا الرمز إلى أن المنتج يخضع للتوجيه الأوروبي 2012/19/EU.

Gibson Innovations Limited © 2015.

جميع الحقوق محفوظة.

تم تصنيع هذا المنتج وبيعه من قبل شركة Gibson Innovations Ltd التي تتحمل مسؤوليته بالكامل، وهي تعتبر الشركة الضامنة لهذا المنتج.

إن Philips وشعار الدرع هما علامتان تجاريتان لشركة Koninklijke Philips N.V. ويتم استخدامهما بموجب ترخيص من قبل Koninklijke Philips N.V.