

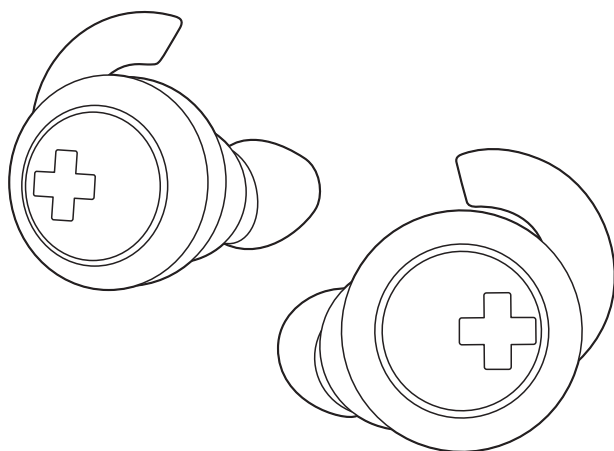
PHILIPS

BASS +

SHB4385

Naudojimosi instrukcijų knygelė

“Bluetooth”
bevielės ausinės



Užregistruokite savo prietaisą ir gaukite pagalbą internete

www.philips.com/support

Turinys

1	Svarbios pastabos dėl saugumo	3
	Klausymosi saugumas	3
	Bendra informacija	3

2	Jūsų „Bluetooth“ bevielės ausinės	4
	Ką rasite dėžutėje	4
	Kiti įrenginiai	4
	Jūsų „Bluetooth“ bevielių ausinių apžvalga	5

3	Pradžia	6
	Ausinių įkrovimas	6
	Abiejų ausinių pusių sujungimas ("suporavimas")	6
	Ausinių sujungimas ("suporavimas") su „Bluetooth“ įrenginiu	7

4	Ausinių naudojimas	8
	Ausinių prijungimas prie "Bluetooth" įrenginio	8
	Įjungimas/išjungimas	8
	Jūsų skambučių ir muzikos valdymas	8
	LED indikatoriaus būklė	9
	Ausinių dėvėjimas	9

5	Techniniai duomenys	10
----------	----------------------------	-----------

6	Pastabos	11
	Atitikimo deklaracija	11
	Seno įrenginio ir baterijų išmetimas	11
	Suderinamumas su elektromagnetiniais laukais (EMF)	12
	Prekiniai ženklai	12

7	Dažniausiai užduodami klausimai	13
----------	--	-----------

1 Svarbios pastabos dėl saugumo

Klausymosi saugumas



Pavojus

- Norėdami išvengti galimų klausos pažeidimų, nesiklausykite ausinių dideliu garsumu ilgą laiką ir nustatykite saugų garsumo lygį. Kuo didesnis garsumas, tuo trumpesnis saugus klausymosi laikas.

Kai naudojotės ausinėmis, vadovaukitės toliau nurodytomis taisyklėmis:

- Klausykitės vidutiniu garsumu, darykite pertraukas.
- Nuolat nedidinkite garsumo, kadangi Jūsų klausos prietaisai pripranta.
- Nedidinkite garsumo iki tokio lygio, kad nebegirdėtumėte, kas vyksta aplink Jus.
- Pavojingose situacijose nesinaudokite grotuvu.
- Didelis garso spaudimas iš ausinių gali stipriai pažeisti klausą.
- Nerekomenduojamas naudojimas ausinėmis, uždengus abi ausis, vairavimo metu. Tai gali sukelti grėsmę kelyje ir kai kuriose šalyse tai yra draudžiama.

- Savo paties saugumui venkite blaškymosi, tokio kaip muzika ar telefono pokalbiai, kuomet esate eismo dalyvis ar kitose galimai pavojingose situacijose.
- Yra sprogo rizika, jei baterija bus netinkamai pakeista. Baterijas keiskite tik turėdami tokio pačio ar atitinkamo tipo baterijas.

Bendra informacija

Norėdami išvengti žalos ar netinkamo veikimo:



Išspėjimas

- Nelaikykite ausinių dideliame karštyje.
- Nenumeskite ausinių.
- Ant ausinių niekas neturėtų lašėti ar taškytis.
- Nemerkitė ausinių į vandenį.
- Nenaudokite jokių valiklių su alkoholiu, amoniaku, benzolu ar šveičiamosiomis dalelėmis.
- Jei ausines reikia valyti, naudokite minkštą šluostę. Jei reikia, sudrėkinkite šluostę nedideliu kiekiu vandens ar muilo tirpalo.
- Integruotą bateriją saugokite nuo didelio karščio, tokio kaip saulės spinduliai, ugnis ar panašiai.

Apie veikimo ir laikymo temperatūrą

- Laikymo temperatūra yra tarp -15°C ir 55°C . Veikimo temperatūra yra daugiausiai 45°C (iki 90 % santykinio drėgnumo).
- Baterijos gali veikti trumpiau, jei temperatūra yra žemesnė arba aukštesnė.

2 Jūsų „Bluetooth“ bevielės ausinės

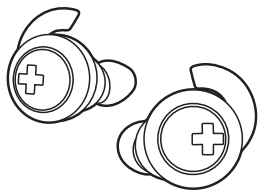
Sveikiname su nauju pirkiniumi ir sveiki prisijungę prie Philips!

Norėdami visapusiškai naudotis Philips siūloma pagalba, užregistruokite savo įrenginį internete, adresu **www.philips.com/welcome**.

Su šiomis Philips bevielėmis ausinėmis, Jūs galite:

- Mėgautis patogiu bevieliumi laisvų rankų skambinimu;
- Mėgautis ir valdyti muziką bevieliumi būdu;
- Perjungti tarp pokalbių ir muzikos;

Ką rasite dėžutėje



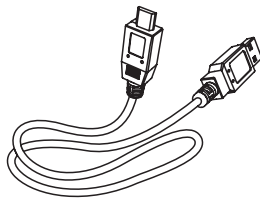
Philips „True“ bevielės ausinės BASS+ SHB4385



Pakeičiami guminiai ausinių antgaliai x 2 poros



Įkrovimo dėžė



USB įkrovimo laidas (skirtas tik įkrovimui)

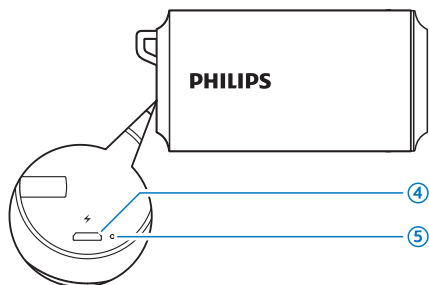
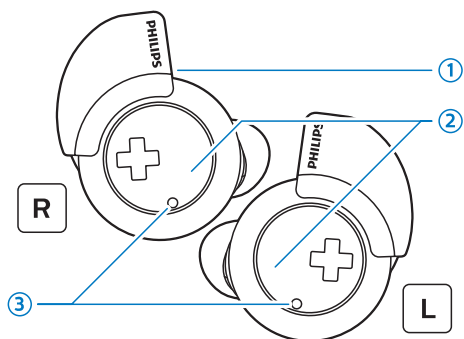


Greitos pradžios gidas

Kiti įrenginiai

Mobilusis telefonas ar įrenginys (pvz., nešiojamas kompiuteris, PDA, „Bluetooth“ adapteriai, MP3 grotuvai ir pan.), kurie turi „Bluetooth“ funkciją ir yra suderinami su ausinėmis (skaitykite skyrių „Techniniai duomenys, esantį 10 puslapyje).

Jūsų „Bluetooth“ bevielių ausinių apžvalga



1. Mikrofonas
2. Multifunkciniai mygtukai
3. LED indikatorius (ausinės)
4. Mikro USB įkrovimo lizdas
5. LED indikatorius (įkrovimo dėžė)

3 Pradžia

Ausinių įkrovimas

Pastaba

- Prieš naudodamiesi ausinėmis pirmą kartą, įkraukite bateriją 5 valandas, kad pasiektumėte optimalų baterijos įkrovimą bei tarnavimo laiką.
- Naudokite tik originalų USB įkrovimo laidą, kad išvengtumėte žalos.
- Prieš įkraudami ausines, baikite pokalbį, nes ausinių prijungimas prie pakrovėjo automatiškai išjungia ausines.

Įkrovimo dėžė

Prijunkite komplekte pateikto USB įkrovimo laido vieną galą prie įkrovimo dėžės, kitą – prie maitinimo šaltinio.

↳ Įkrovimo dėžė ims krautis.

- Kai įkrovimo dėžė kraunasi, matysis baltas LED indikatorius.
- Kai įkrovimo dėžė yra pilnai įkrauta, baltas indikatorius išsijungs.

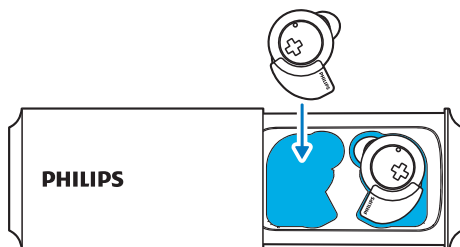


Ausinės

Uždėkite ausines ant įkrovimo dėžės.

↳ Ausinės ims krautis.

- Kai įkrovimo dėžė kraunasi, matysis baltas LED indikatorius.
- Kai įkrovimo dėžė yra pilnai įkrauta, baltas indikatorius išsijungs.



Patarimas

- Įprastai, pilnas įkrovimas (ausines arba įkrovimo dėžės) užtrunka 2 valandas.

Abiejų ausinių pusių sujungimas ("suporavimas")

- 1 Įsitikinkite, kad ausinės yra pilnai įkrautos.
- 2 Nuspauskite ir 2 sekundes palaikykite nuspaudę multifunkcinius mygtukus abiejose ausinių pusėse.
 - ↳ Abiejose ausinių pusėse užsidegs baltas LED indikatorius ir sumirksės tris kartus.
 - ↳ Abi ausinių pusės prisijungs automatiškai.
 - ↳ Ausinės pasirengusios susijungti su „Bluetooth“ įrenginiu.

Ausinių sujungimas ("suporavimas") su „Bluetooth“ įrenginiu

- 1 Įjunkite „Bluetooth“ funkciją savo mobiliajame telefone.
- 2 Sujunkite („suporuokite“) ausines su mobiliuoju telefonu. Norėdami sužinoti daugiau, skaitykite savo mobiliojo telefono naudojimosi instrukcijų knygelę.



Patarimas

- Ausinės atmintyje išsaugo paskutinius 2 prijungtus įrenginius. Jei bandote prijungti daugiau nei 2 įrenginius, anksčiausiai prijungtas įrenginys pakeičiamas nauju.

Toliau pateikiamas pavyzdys, rodantis, kaip „suporuoti“ ausines su Jūsų mobiliuoju telefonu.

- 1 Aktyvuokite „Bluetooth“ funkciją savo mobiliajame telefone, pasirinkite **Philips SHB4385**.
- 2 Įveskite ausinių slaptažodį **“0000”** (4 nuliai), jei bus prašoma. Jei turite mobilųjį telefoną su „Bluetooth 3.0“ arba vėlesne versija, slaptažodžio įvesti nereikės.



Philips SHB4385

4 Ausinių naudojimas

Ausinių prijungimas prie "Bluetooth" įrenginio

- 1 Įjunkite mobilųjį telefoną / „Bluetooth“ įrenginį.
- 2 Nuspauskite ir 2 sekundes palaikykite nuspaudę multifunkcinius mygtukus abiejose ausinių pusėse.
 - ↳ Abiejose ausinių pusėse užsidegs baltas LED indikatorius ir sumirksės tris kartus.
 - ↳ Abi ausinių pusės prisijungs automatiškai.
 - ↳ Ausinės automatiškai prisijungia prie paskutinio prijungto įrenginio. Jei paskutinis naudotas įrenginys nepasiekiamas, jungiamasi prie priešpaskutinio prijungto įrenginio.



Patarimas

- Jei mobilųjį telefoną/ „Bluetooth“ įrenginį ar „Bluetooth“ funkciją įjungiate po to, kai įjungėte ausines, jums reikės iš naujo prijungti ausines ir mobilųjį telefoną/ „Bluetooth“ įrenginį rankiniu būdu.



Pastaba

- Jei ausinės nesusijungia su jokia „Bluetooth“ įrenginiu per 5 minutes, jos automatiškai išsijungia, kad taupyti baterijų energiją.

Įjungimas/išjungimas

Užduotis	Multifunkcinis mygtukas	Veiksmas
Įjungti ausines.	Dešinys ir kairys ant ausinių	Nuspauskite ir palaikykite nuspaudę 2 sekundes.
Išjungti ausines.	Dešinys ir kairys ant ausinių	Nuspauskite ir palaikykite nuspaudę 3 sekundes. ↳ Baltas LED indikatorius mirksis 3 kartus

Jūsų skambučių ir muzikos valdymas

Muzikos valdymas

Užduotis	Multifunkcinis mygtukas	Veiksmas
Groti muziką arba ją laikinai sustabdyti.	Dešinys ant ausinių	Spauskite mygtuką vieną kartą.
Padidinti garsumo lygį.	Kairys ant ausinių	Spauskite mygtuką du kartus.
Sumažinti garsumo lygį.	Kairys ant ausinių	Spauskite mygtuką vieną kartą.
Prasukti į priekį.	Dešinys ant ausinių	Spauskite mygtuką du kartus.
Prasukti atgal.	Dešinys ant ausinių	Spauskite mygtuką 3 kartus.

Skambučių valdymas

Užduotis	Multifunkcinis mygtukas	Veiksmas
Atsiliepti į skambutį arba baigti pokalbį.	Dešinys ant ausinių	Spauskite mygtuką vieną kartą. ↳ 1 pyptelėjimas.
Atmesti įeinantį skambutį.	Dešinys ant ausinių	Nuspauskite ir palaikykite nuspaudę 1 sekundę. ↳ 1 pyptelėjimas.
Pakeisti pašnekovą pokalbio metu.	Dešinys ant ausinių	Spauskite mygtuką du kartus.

Valdymas balsu

Užduotis	Multifunkcinis mygtukas	Veiksmas
Siri/Google Now.	Dešinys ant ausinių	Spauskite mygtuką du kartus ir palaikykite nuspaudę 1 sekundę.

LED indikatoriaus būklė

Ausinių būseną	Indikatorius
Ausinės prijungiamos prie „Bluetooth“ įrenginio, kai ausinės yra budėjimo režime arba kai jūs klausotės muzikos.	Mėlynas LED indikatorius sumirksi kas 5 sekundes.

Ausinės yra paruoštos sujungimui („suporavimui“). Baltas LED indikatorius sumirksi 3 kartus.

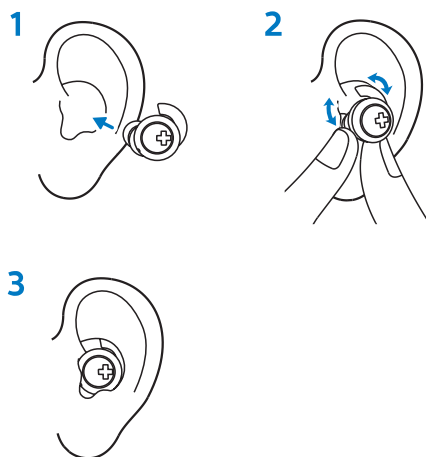
Ausinės yra įjungtos, bet neprijungtos prie „Bluetooth“ įrenginio. Mėlynas LED indikatorius mirksis kas 5 sekundes. Jei sujungimas neįmanomas, ausinės išsijungs per 5 minutes.

Baterija baigia išsikrauti (ausinių). Ausinėse girdėsite pranešimą „battery low“ („baterija išsikrovusi“).

Baterija baigia išsikrauti (įkrovimo dėžės). Raudonas LED indikatorius ant įkrovimo dėžės mirksės kas 1 sekundę.

Baterija visiškai įkrauta (įkrovimo dėžės). Baltas LED indikatorius ant įkrovimo dėžės išsijungia.

Ausinių dėvėjimas



5 Techniniai duomenys

Ausinės

- Muzikos grojimo laikas: 6 valandos (papildomos 6 valandos su įkrovimo dėže)
- Pokalbio laikas: 6 valandos (papildomos 6 valandos su įkrovimo dėže)
- Budėjimo laikas: 200 valandų
- Įkrovimo laikas: 2 valandos
- Įprastas pilno įkrovimo laikas: 2 valandos
- Įkraunama ličio-jonų baterija (105 mAh)
- „Bluetooth 4.2, „Bluetooth mono“ suderinamumas (Ausinių profilis – HSP, Hands-Free profilis – HFP), „Bluetooth stereo“ suderinamumas (Advanced Audio Distribution profilis – A2DP; Audio Video Remote Control profilis – AVRCP).
- Suderinamas audio „codec“ (SBC)
- Dažnio diapazonas: 2.402-2.480GHz
- Siųstuvo galingumas: < 20dBm
- Veikimo diapazonas: iki 10 metrų
- Skaitmeninis aidas ir trukdžių mažinimas
- Automatinis išsijungimas

Įkrovimo dėžė

- Įkrovimo laikas: 2 valandos
- Įkraunama ličio-jonų baterija (350 mAh)
- Galimas perkrovimų skaičius: 1



Pastaba

- Techniniai duomenys gali keistis be išankstinio perspėjimo.

6 Pastabos

Atitikimo deklaracija

Gibson Innovations pareiškia, jog šis gaminys atitinka esminius reikalavimus bei kitas nuostatas, numatytas 2014/53/EU Direktyvoje. Atitikimo Deklaracijos kopiją galite rasti interneto svetainėje www.p4c.philips.com.

Seno įrenginio ir baterijų išmetimas



Jūsų įrenginys sukurtas naudojant aukštos kokybės medžiagas ir komponentus, kurie gali būti perdirbami arba naudojami dar kartą.



Jeigu prie savo įrenginio matote nubraukto atliekų konteinerio paveiksluką, tai reiškia, kad įrenginys pagamintas pagal Europos Direktyvą 2012/19/EU.



Šis simbolis reiškia, kad produkto sudėtyje yra integruota įkraunama baterija, pagaminta pagal Europos Direktyvą 2013/56/EU, ir jos negali būti išmetamos kartu su kitomis namų apyvokos šiukšlėmis.

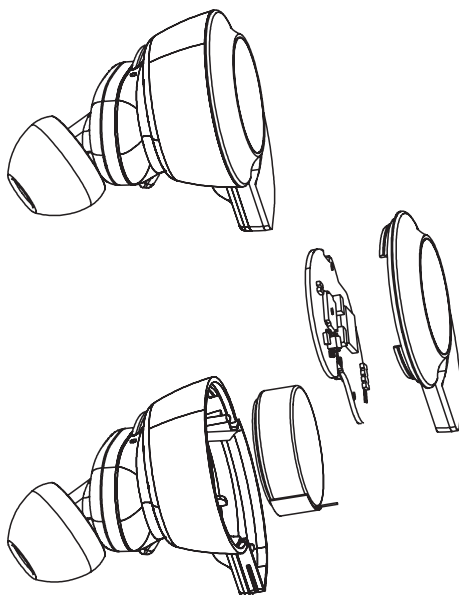
Mes primygtinai patariame nunešti savo įrenginį į oficialų surinkimo punktą arba į Philips paslaugų centrą, kad baterija būtų profesionaliai išimta.

Pasidomėkite vietinėmis elektros ir elektronikos produktų bei įkraunamų baterijų atsikratymo/išmetimo taisyklėmis. Laikykitės vietinių taisyklių ir nemeskite seno produkto bei įkraunamų baterijų kartu su kitomis namų apyvokos atliekomis. Teisingas atsikratymas senu produktu bei įkraunamomis baterijomis padės sumažinti neigiamas pasekmes gamtai ir žmonių sveikatai.

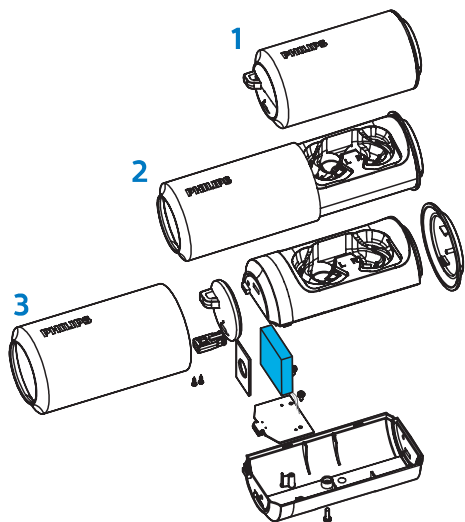
Integruotos baterijos išėmimas

Jei Jūsų šalyje nėra surinkimo/perdirbimo sistemos elektronikos įrenginiams, Jūs galite apsaugoti aplinką išimdami ir perdirbdami bateriją prieš išmesdami ausines.

- Prieš išimdami bateriją įsitikinkite, kad ausinės yra atjungtos nuo įkrovimo dėžės.



- Prieš išimdami bateriją įsitikinkite, kad ausinių įkrovimo dėžė yra atjungta nuo USB įkrovimo laido.



Suderinamumas su elektromagnetiniais laukais (EMF)

Šis įrenginys atitinka standartus ir taisykles, susijusias su elektromagnetinių laukų poveikiu.

Aplinkosaugos informacija

Į įpakavimą neįeina jokia nereikalinga medžiaga. Mes skyrėme daug pastangų, kad sumažintume įpakavimo dydį ir padarytume jį lengvai išskiriamą į tris medžiagas: kartoną (dėžutė), išplečiamą polistirolą (apsauga) bei polietilena (maišeliai, apsauginės putų juostelės ir pan.).

Jūsų grotuvas pagamintas iš medžiagų, kurios gali būti perdirbtos, jei įrenginį išardytų kompanija, kuri tame specializuojasi. Prašome susipažinti su vietinėmis taisyklėmis, nustatančiomis su įpakavimų, išsikrovusių maitinimo elementų bei senos įrangos išmetimo tvarką.

Prekiniai ženklai

Bluetooth

„Bluetooth“ žodinis ženklas bei logotipas yra „Bluetooth SIG, Inc.“ registruoti prekiniai ženklai. „Gibson Innovations Limited“ šiuos ženklus naudoja pagal turimą licenciją.

Siri

„Siri“ yra „Apple Inc.“ priklausantis prekinis ženklas, registruotas JAV ir kitose šalyse.

Google

„Google“ ir Google logotipas yra „Google Inc.“ registruoti prekiniai ženklai.

7 Dažniausiai užduodami klausimai

Mano „Bluetooth“ ausinės neįsijungia.

Baterija yra išsekusi. Įkraukite ausines.

Nepavyksta sujungti („suporuoti“) mano „Bluetooth“ ausinių su mobiliuoju telefonu.

„Bluetooth“ ryšys yra išjungtas. Įjunkite „Bluetooth“ funkciją savo mobiliajame telefone ir įjunkite telefoną prieš įjungdami ausines.

Sujungimas („suporavimas“) neveikia.

Įsitikinkite, kad ausinės yra „suporavimo“ režime.

- Vadovaukitės nurodymais, išdėstytais šioje naudojimosi instrukcijų knygelėje (skaitykite skyrių „Ausinių sujungimas (”suporavimas”) su „Bluetooth“ įrenginiu“, esantį 7 puslapyje).

Įsitikinkite, kad kairė ir dešinė ausinių pusės yra sėkmingai prijungtos.

- Įsitikinkite, kad LED indikatorius sumirksi 3 kartus abiejose ausinių pusėse.

Jei vis tiek yra sujungimo („suporavimo“) problemų, išjunkite ausines. Tuomet jas įjunkite ir pakartokite sujungimo („suporavimo“) procedūrą.

Mobilusis telefonas „neranda“ ausinių.

- Ausinės gali būti prijungtos prie kito, anksčiau „suporuoto“ įrenginio. Išjunkite prijungtą įrenginį arba pašalinkite jį iš ausinių veikimo zonos.
- „Suporavimai“ gali būti ištrinti arba ausinės „suporuotos“ su kitu įrenginiu. Sujunkite („suporuokite“) ausines su mobiliuoju telefonu iš naujo, kaip aprašyta šioje naudojimosi instrukcijų knygelėje (skaitykite skyrių „Ausinių sujungimas (”suporavimas”) su „Bluetooth“ įrenginiu“, esantį 7 puslapyje).

Ausinės yra prijungtos prie „Bluetooth“ stereo mobiliojo telefono, bet muzika groja tik per mobiliojo telefono garsiakalbį.

Skaitykite savo mobiliojo telefono naudojimosi instrukcijų knygelę, norėdami sužinoti, kaip klausytis muzikos per ausines.

Garso kokybė yra prasta ir girdisi traškėjimas.

„Bluetooth“ audio šaltinis yra per toli nuo ausinių. Sumažinkite atstumą tarp ausinių ir „Bluetooth“ šaltinio arba pašalinkite kliūtis, esančias tarp jų.

Garso kokybė transliuojant iš mobiliojo telefono yra prasta, lėta arba neveikia apskritai.

Gali būti, kad mobilusis telefonas yra suderinamas su (mono) HSP/HFP, bet nėra suderinamas su A2DP (skaitykite skyrių „Techniniai duomenys“, esantį 10 puslapyje).

Girdžiu muziką per ausines, bet negaliu jos valdyti (pvz., groti / laikinai sustabdyti / prasukti pirmyn / prasukti atgal)

Įsitikinkite, kad „Bluetooth“ audio šaltinis yra suderinamas su AVRCP (skaitykite skyrių „Techniniai duomenys“, esantį 10 puslapyje).

Ausinių garsumo lygis yra per žemas.

Kai kurie „Bluetooth“ įrenginiai negali sinchronizuoti garsumo lygio su ausinėmis. Tokiais atvejais jums reikės individualiai pareguliuoti „Bluetooth“ įrenginio ir ausinių garsumą, kad jis būtų tinkamas.

Ką daryti, jei pamečiau vieną iš ausinių antgalių?

Guminiai ausinių antgaliai parduodami po vieną daugelyje šalių. Galite susisiekti su mūsų kontaktų centru dėl tolesnių patarimų, pavyzdžiui, apie prieinamumą, kainas ir užsakymo būdus. Mūsų kontaktinę informaciją rasite www.philips.com/support.

Kaip man sugrąžinti visus priminius ausinių nustatymus?

- 1** Ausinėse pašalinkite seno įrenginio pavadinimą ir išjunkite „Bluetooth“ funkciją mobiliajame telefone.
- 2** Išjunkite ausines. Tuomet spauskite ir 11 sekundžių palaikykite nuspaudę multifunkcinį mygtuką.
 - ↳ Išgirsite pyptelėjimą. Ausinės bus susijungimo („suporavimo“) režime.
- 3** Abi ausinių pusės bus automatiškai prijungtos. (Skaitykite skyrių „Abiejų ausinių pusių sujungimas (\"suporavimas\")“, esantį 6 puslapyje).
 - ↳ Išgirsite pyptelėjimą dešinėje ausinių pusėje, o tuomet ir kairėje ausinių pusėje.

- 4** Įjunkite „Bluetooth“ funkciją savo mobiliajame telefone ir pasirinkite **Philips SHB4385BK**.

Apsilankykite interneto puslapyje www.philips.com/support, norėdami gauti daugiau informacijos ir patarimų.

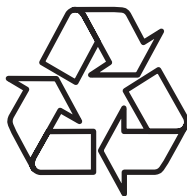


Autorinės teisės © Gibson Innovations Limited 2017. Visos teisės saugomos.

Šis produktas buvo pagamintas ir yra parduodamas „Gibson Innovations Ltd.“ atsakomybėje. „Gibson Innovations Ltd.“ garantuoja už šį produktą.

Philips ir Philips Skydo Emblema yra „Koninklijke Philips N.V.“ registruoti prekiniai ženklai ir yra naudojami pagal licenciją.

UM_SHB4385_OO_EN_V1.0



Daugiau apie firmos "Philips" gaminius galite sužinoti
pasauliniame Interneto tinkle. Svetainės adresas:

<http://www.philips.com>