

PHILIPS

Soundbar

Seriya 5000

TAB5108



Uporabniški priročnik

Registrirajte svoj izdelek in pridobite podporo na spletnem mestu

www.philips.com/support

Vsebina

1 Pomembno	2
Pomoč in podpora	2
Pomembna varnostna navodila	2
Negujte svoj izdelek	3
Skrb za okolje	3
Skladnost	4
Kaj je v škatli	4

2 Vaš soundbar	4
Glavna enota	4
Daljinski upravljalnik	5
Priključki	6

3 Povezovanje	6
Postavitev	6
Priključite soundbar	7
Priključite TV sprejemnik ali drugo zvočno napravo	7

4 Uporaba soundbara	9
Vklop/izklop	9
Nadzor glasnosti	9
Izbira vira	9
Nastavitev izenačevalnika	9
Vir zvoka AUX	10
Vir zvoka z optično povezavo	10
Vir zvoka HDMI (ARC)	10
Predvajanje zvoka prek povezave Bluetooth	10
Samodejno stanje pripravljenosti	11
Tovarniške nastavitve	11

5 Stenski nosilec	12
--------------------------	-----------

6 Specifikacije izdelka	12
--------------------------------	-----------

7 Odpravljanje težav	13
-----------------------------	-----------

1 Pomembno

Pred uporabo izdelka preberite in poskusite razumeti vsa navodila. Če je škoda nastala zaradi neupoštevanja navodil, garancija ni veljavna.

Pomoč in podpora

Za obsežno spletno podporo obiščite www.philips.com/support za:

- prenos uporabniškega priročnika in vodnika za hitri začetek
- ogled video vadnice (na voljo samo za izbrane modele)
- iskanje odgovorov na pogosto odgovorjena vprašanja (FAQ)
- pošljite nam vprašanje po e-pošti
- klepetajte z našim predstavnikom za podporo.

Za izbiro svojega jezika sledite navodilom na spletnem mestu, nato pa vnesite številko modela izdelka.

Lahko pa se obrnete tudi na službo za varstvo potrošnikov v svoji državi. Preden stopite v stik, si zapišite številko modela in serijsko številko vašega izdelka. Te podatke lahko najdete na zadnji ali spodnji strani izdelka.

Pomembna varnostna navodila

- Preberite ta navodila.
- Shranite ta navodila.
- Upoštevajte opozorila.
- Upoštevajte vsa navodila.
- Te naprave ne uporabljajte v bližini vode.
- Čistite jo samo s suho krpo.
- Ne prekrivajte rež za prezračevanje. Namestite v skladu z navodili proizvajalca.
- Naprave ne nameščajte blizu virov toplote, kot so radiatorji, grelni registri, peči ali drugih naprav (vključno z ojačevalniki), ki ustvarjajo toploto.

- Ne spreminjajte varovala pri vtičih z določeno polarnostjo ali vtičih z ozemljitvijo. Vtič z določeno polarnostjo ima dva kontakta, pri čemer je eden debelejši. Vtič z ozemljitvijo ima dva kontakta in vilice za ozemljitev. Širši kontakt ali tretje vilice so namenjeni varnosti. Če priloženi vtič ne ustreza vaši vtičnici, se posvetujte z električarjem glede zamenjave vtičnice.
- Zaščitite napajalni kabel pred hojo ali stiskanjem, zlasti na vtičih, vtičnicah in na mestu, kjer izstopajo iz izdelka.
- Uporabljajte samo nastavke/dodatke, ki jih je določil proizvajalec.
- Uporabljajte samo takšen voziček, stojalo, nosilec ali mizo, ki jih priporoča proizvajalec ali jih prodaja skupaj z izdelkom. Če uporabljate voziček, bodite pri prevažanju naprave na vozičku posebej previdni, da se ne prevrne.
- Če naprave dalj časa ne uporabljate in med nevihtami izvlecite kabel iz vtičnice.
- Za vsa popravila se obrnite na usposobljeno servisno osebje. Servis je potreben, ko je bil izdelek kakor koli poškodovan, na primer poškodovan napajalni kabel ali vtič, se je razlila tekočina ali so v izdelek padli predmeti, je bil izdelek izpostavljen dežju ali vlagi, ne deluje normalno, ali je bil opuščen.
- POZOR v povezavi z uporabo baterije - da preprečite uhajanje elektrolitov, ki lahko povzroči telesne poškodbe, materialno škodo ali škodo na enoti:
 - Vse baterije vstavite pravilno, + in -, kot je označeno na enoti.
 - Ne mešajte baterij (starih in novih ali ogljikovih in alkalnih itd.).
 - Če naprave dlje časa ne boste uporabljali, vzemite iz nje baterije.
 - Baterij ne izpostavljajte virom toplote, kot je sonce, ogenj in podobno.
- Izdelek/daljinski upravljalnik lahko vsebuje baterijo tipa kovanca/gumba, ki jo lahko pogoltnete. Baterijo vedno hranite izven dosega otrok! Pri zaužitju lahko baterija povzroči resne poškodbe ali smrt. V dveh urah po zaužitju se lahko pojavijo hude notranje opekline.
- Če sumite, da je bila baterija zaužita ali vstavljena v kateri koli del telesa, nemudoma poiščite zdravniško pomoč.



- Ko zamenjate baterije, vedno hranite vse nove in rabljene baterije izven dosega otrok. Po zamenjavi baterije se prepričajte, da je prostor za baterije popolnoma pritrjen.
- Če prostora za baterije ni mogoče popolnoma pritrditi, izdelka ne uporabljajte več. Hranite izven dosega otrok in se obrnite na proizvajalca.
- Naprava ne sme biti izpostavljena kapljanju ali brizganju tekočin.
- Na napravo ne polagajte nobenih predmetov, ki bi lahko bili vir nevarnosti (npr. s tekočino napolnjenih posod, prižganih sveč).
- Ta izdelek lahko vsebuje svinec in živo srebro. Baterije zavržite v skladu z lokalnimi in nacionalnimi predpisi. Informacije o odstranjevanju in recikliranju si lahko pridobite pri lokalnih organih oblasti. Dodatne nasvete glede recikliranja lahko pridobite na straneh www.mygreenelectronics.com ali www.eiae.org ali www.recycle.philips.com.
- Če se kot izklopna naprava uporablja omrežni vtič ali spojka za napravo, mora izklopna naprava ostati zlahka uporabna.
- Naprave ne postavljajte na pohoštvo, ki ga lahko prevrne otrok ali odrasla oseba, tako da se nanj nasloni, ga potegne, na njem stoji ali nanj pleza. Padec naprave lahko povzroči težke poškodbe in celo smrt.
- Te naprave ne postavljajte v utesnjene zaprte prostore, kot so knjižne police ali omare, razen če je poskrbljeno za zadostno prezračevanje. Okrog naprave naj bo 20 cm (7,8 in.) ali več prostega prostora.

Simbol naprave razreda II



Ta simbol pomeni, da je izdelek opremljen s sistemom dvojne izolacije.

Spoznajte te varnostne simbole

Ta »strela« pomeni, da lahko neizoliran material v vaši enoti povzroči električni udar. Zaradi varnosti vseh v vašem gospodinjstvu ne odstranjajte pokrova izdelka.

»Klicaj« opozarja na funkcije, za katere morate natančno prebrati priloženo literaturo, da preprečite težave pri delovanju in vzdrževanju.

OPOZORILO: Za zmanjšanje nevarnosti požara ali električnega udara te naprave ne izpostavljajte dežju ali vlagi in nanjo ne postavljajte predmetov, napolnjenih s tekočino, kot so vaze.



POZOR:



Da preprečite električni udar, približajte široko rezilo vtiča široki reži in vstavite do konca.

Negujte svoj izdelek

Za čiščenje izdelka uporabljajte samo krpo iz mikrovlaken.

Skrb za okolje

Odlaganje starega izdelka in baterije



Vaš izdelek je zasnovan in izdelan iz visokokakovostnih materialov in komponent, ki jih je mogoče reciklirati in ponovno uporabiti.



Ta simbol na izdelku pomeni, da je izdelek zajet v evropski direktivi 2012/19/EU.



Ta simbol pomeni, da izdelek vsebuje baterije, zajete v evropski direktivi 2013/56/EU, ki jih ni mogoče odložiti med običajne gospodinjne odpadke. Pozanimajte se o lokalnem sistemu ločenega zbiranja električnih in elektronskih izdelkov ter baterij. Upoštevajte lokalne predpise in izdelka in baterij nikoli ne odlagajte med običajne gospodinjne odpadke. Pravilno odlaganje starih izdelkov in baterij pomaga preprečiti negativne posledice za okolje in zdravje ljudi.

Odstranjevanje baterij za enkratno uporabo

Če želite odstraniti baterije za enkratno uporabo, si oglejte poglavje o vgradnji baterij.

Skladnost

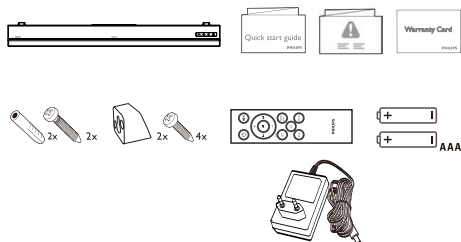
Ta izdelek je skladen z zahtevami Evropske skupnosti glede radijskih motenj.

Družba TP Vision Europe B.V. izjavlja, da je ta izdelek skladen z bistvenimi zahtevami in drugimi ustreznimi določbami Direktive 2014/53/EU. Izjavo o skladnosti najdete na spletnem mestu www.philips.com/support.

Kaj je v škatli

Preverite in identificirajte predmete v paketu:

Soundbar	x1
Daljinski upravljalnik	x1
Napajalnik AC (za soundbar)	x1
Komplet za stensko montažo	x1
(Stenski nosilec x2, vijak x6, vložek x2)	
Vodnik za hitri začetek/garancijska kartica/ varnostni list	x1
AAA baterije	x2

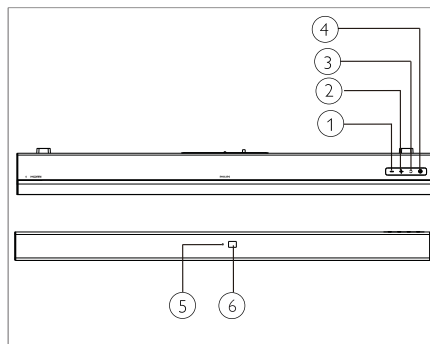


2 Vaš soundbar

Čestitke za nakup in dobrodošli pri Philipsu! Če želite v celoti izkoristiti podporo, ki jo ponuja Philips, registrirajte svoj izdelek na spletnem mestu www.philips.com/support.

Glavna enota

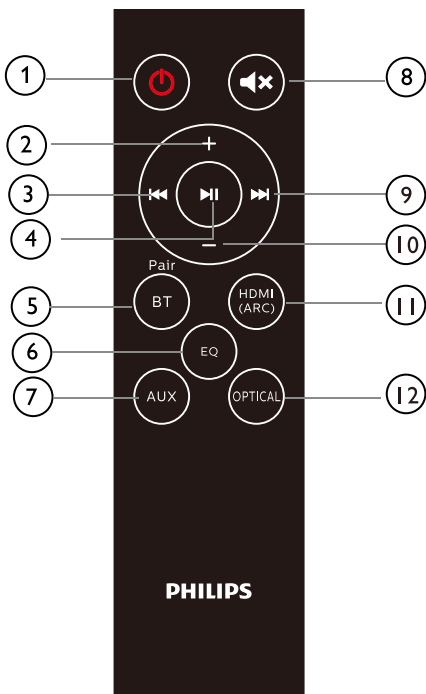
Ta razdelek vključuje pregled glavne enote.



- ① **- (Glasnost)**
Za zmanjšanje glasnosti.
- ② **+ (Glasnost)**
Za povečanje glasnosti.
- ③ **⏻ (VIR)**
Izberite vhodni vir za soundbar.
- ④ **⏻**
Vklop soundbara ali stanje pripravljenosti.
- ⑤ **Večbarvna indikatorska lučka LED: Vir/Stanje pripravljenosti**
- ⑥ **Tipalo daljinskega upravljalnika**

Daljinski upravljalnik

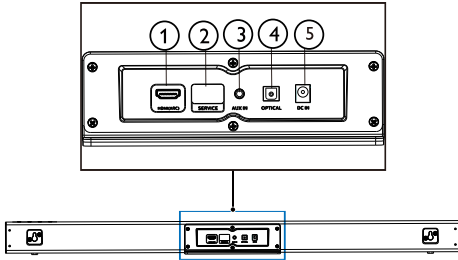
Ta razdelek vključuje pregled daljinskega upravljalnika.



- ① **⏻ (Stanje pripravljenosti-Vklop)**
 - Vklop soundbara ali stanje pripravljenosti.
- ② **+ (Glasnost)**
 - Za povečanje glasnosti.
- ③ **⏮**
 - Preskok na prejšnjo skladbo v načinu Bluetooth.
- ④ **⏸**
 - Predvajanje, premor ali nadaljevanje predvajanja v načinu Bluetooth.
- ⑤ **BT/PAIR (Bluetooth/Seznanjanje)**
 - S pritiskom na tipko vključite način Bluetooth.
 - Pritisnite in zadržite, da odklopite trenutno povezano napravo Bluetooth in zaženete seznanjanje z novo napravo.
- ⑥ **EQ (Izenačevalnik)**
 - Za preklop med 4 načini izenačevalnika: Movie, Music, Stadium in News (Film, Glasba, Stadion in Novice).
- ⑦ **AUX**
 - Za preklop vira na povezavo AUX.
- ⑧ **🔇**
 - Izključite ali obnovite glasnost.
- ⑨ **⏭**
 - Preskok na naslednjo skladbo v načinu Bluetooth.
- ⑩ **- (Glasnost)**
 - Za zmanjšanje glasnosti.
- ⑪ **HDMI (ARC)**
 - Za preklop vira na povezavo HDMI (ARC).
- ⑫ **OPTICAL (Optični)**
 - Za preklop vira na optično povezavo.

Priključki

Ta razdelek vključuje pregled priključkov, ki so na voljo v zvočni vrstici.



- ① **HDMI (ARC)**
Za vzpostavitev povezave HDMI s TV sprejemnikom.
- ② **SERVICE (Za nadgradnjo)**
Za posodobitve programske opreme.
- ③ **AUX IN (AUX vhod)**
Vhod za predvajanje iz naprave MP3 (vtič 3,5 mm).
- ④ **OPTICAL (Optični)**
Povežite z optičnim avdio izhodom na televizorju ali digitalni napravi.
- ⑤ **DC IN (DC vhod)**
Priklop soundbara na električno napajanje.

3 Povezovanje

Ta razdelek vam pomaga priključiti vaš soundbar na TV sprejemnik ali druge naprave.

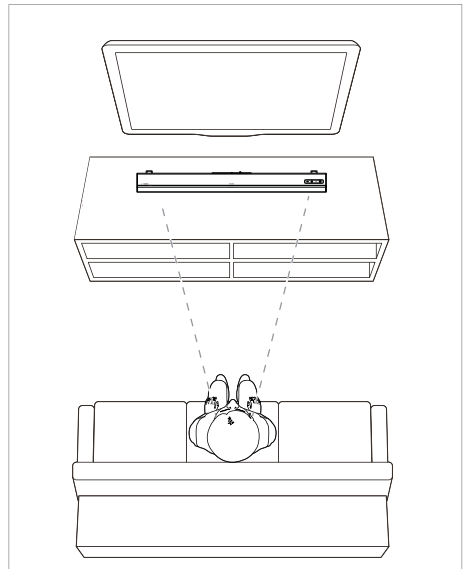
Za informacije o osnovnih povezavah vašega soundbara in dodatne opreme glejte Vodnik za hitri začetek.

Opomba

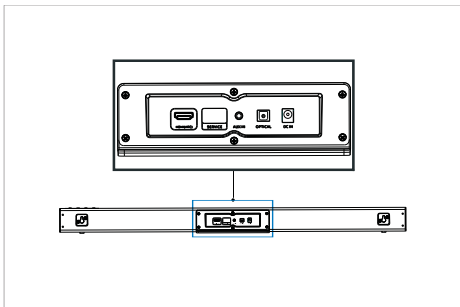
- Za identifikacijo in ocene dobave glejte tipsko ploščico na zadnji ali spodnji strani izdelka.
- Preden vzpostavite ali spremenite kakršne koli povezave, se prepričajte, da so vse naprave izključene iz električne vtičnice.

Postavitev

Postavite soundbar, kot je prikazano spodaj.



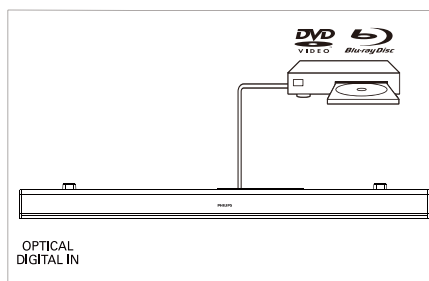
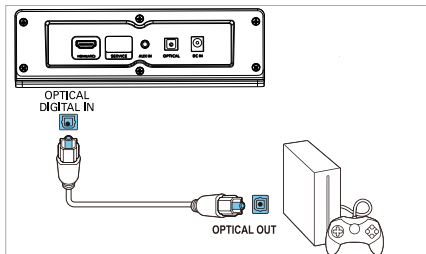
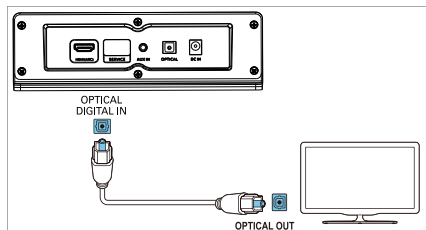
Priključite soundbar



Priključite TV sprejemnik ali drugo zvočno napravo

Možnost 1: Priključite zvok prek digitalnega optičnega kabla

Najboljša kakovost zvoka

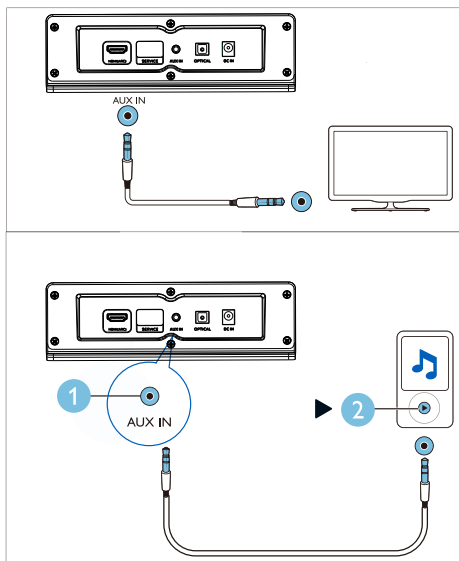


Z optičnim kablom povežite priključek **OPTICAL** na vašem soundbaru s priključkom **OPTICAL OUT** na televizorju ali drugi napravi.

- Digitalni optični priključek je lahko označen **SPDIF** ali **SPDIF OUT**.

OPOMBA: Zvočni izhod TV sprejemnika mora biti nastavljen na PCM.

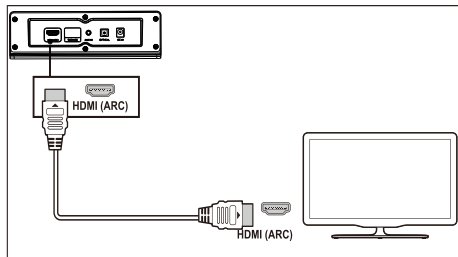
Možnost 2: Priključite zvočno napravo prek stereo avdio kabla z vtičem 3,5 mm



Vtič stereo avdio kabla 3,5 mm priključite v vtičnico **AUX IN** na soundbaru in v vtičnico **AUX** na TV sprejemniku ali drugi napravi.

Možnost 3: Priključitev vhoda HDMI (ARC)

Vaš soundbar podpira HDMI z Audio Return Channel (ARC). Če je vaš TV sprejemnik združljiv z HDMI ARC, lahko z uporabo samo enega kabla HDMI predvajate zvok iz TV sprejemnika na vašem soundbaru.



- 1 S hitrim kablom HDMI povežite priključek **HDMI (ARC)** na vašem soundbaru s priključkom **HDMI ARC** na televizorju.
 - Priključek **HDMI ARC** na televizorju je morda drugače označen. Za podrobnosti glejte uporabniški priročnik televizorja.
- 2 Na televizorju vklopite operacije HDMI-CEC. Za podrobnosti glejte uporabniški priročnik televizorja.
OPOMBA: Zvočni izhod TV sprejemnika mora biti nastavljen na PCM.

4 Uporaba soundbara

Ta razdelek vam pomaga uporabljati soundbar za predvajanje zvoka iz povezanih naprav.

Preden začnete

- Priključite potrebne povezave, opisane v vodniku za hiter začetek in uporabniškem priročniku.
- Preklopite soundbar na pravi vir za druge naprave.

Vklop/izklop

Priključite soundbar na električno napajanje in rdeči indikator za stanje pripravljenosti bo zasvetil.



Pritisnite  za vklop soundbara.

Indikatorska lučka soundbara zasveti v beli barvi in nato pokaže stanje nazadnje izbranega vira. Pritisnite znova za preklomp soundbara v stanje pripravljenosti.



- Stanje pripravljenosti: Indikator sveti v rdeči barvi.

Nadzor glasnosti

Pritisnite +/- (**Glasnost**) da povečate ali zmanjšate glasnost.


- Da utišate zvok, pritisnite  na daljinskem upravljalniku.
- Da znova vključite zvok, znova pritisnite  ali uporabite tipki +/- (**Glasnost**).






Stanje indikatorja

-  Zmanjšanje/povečanje glasnosti/nemo: Utripa v rdeči barvi.
-  Maksimalna/minimalna glasnost: Sveti rdeče tri sekunde.
- Ko pritisnete tipko + (**Glasnost**) za povečanje glasnosti, bo indikator na soundbaru utripal v rdeči barvi in glasnost se povrne na običajno raven. Soundbarov indikator bo svetil tri sekunde v rdeči barvi, ko glasnost doseže najvišjo raven.

- Ko pritisnete tipko - (**Glasnost**) za zmanjšanje glasnosti, bo indikator na soundbaru utripal v rdeči barvi in glasnost se povrne na običajno raven. Soundbarov indikator bo svetil tri sekunde v rdeči barvi, ko glasnost doseže najnižjo raven.





Izbira vira

Za preklomp med različnimi viri večkrat pritisnite tipko  na soundbaru ali ustrezno tipko (**BT/PAIR, AUX, HDMI (ARC), OPTICAL**) na daljinskem upravljalniku.

-  AUX IN: Nепrekinjeno sveti zeleno
-  Seznanjanje prek Bluetooth: Utripanje modro
-  Povezava Bluetooth je vzpostavljena: Nепrekinjeno sveti modro
-  OPTICAL: Nепrekinjeno sveti rumeno
-  HDMI (ARC): Sveti vijolična

Nastavitev izenačevalnika

Na daljinskem upravljalniku pritisnite **EQ**, da izberete način za Music, Movie, News ali Stadium.

-  • Music: Indikator na soundbaru utripa 3 sekunde v beli barvi.
-  • Movie: Indikator na soundbaru utripa 3 sekunde v zeleni barvi.
-  • News: Indikator na soundbaru utripa 3 sekunde v rdeči barvi.
-  • Stadium: Indikator na soundbaru utripa 3 sekunde v cian barvi.

Vir zvoka AUX

S pomočjo avdio kabla z vtičem 3,5 mm lahko predvajate zvok z zunanjih naprav (pametni telefon, tablica itd.).

- 1 S stereo kablom z vtiči 3,5 mm (ni priložen) povežite zunanjo napravo in soundbar. Za nastavev povezave AUX glejte korake na strani 8.
- 2 Na daljinskem upravljalniku pritisnite **AUX**.
 - Soundbarov indikator zasveti v zeleni barvi.
- 3 Predvajajte glasbo na zunanji napravi (glejte uporabniški priročnik zunanje naprave).

Vir zvoka z optično povezavo

Lahko predvajate zvok s TV sprejemnika prek optičnega kabla.

- 1 Z optičnim kablom (ni priložen) povežite TV sprejemnik in soundbar. Za nastavev optične povezave glejte korake na strani 7.
- 2 Na daljinskem upravljalniku pritisnite **OPTICAL**.
 - Soundbarov indikator zasveti v rumeni barvi.

Opomba: Zvočni izhod TV sprejemnika mora biti nastavljen na PCM.

Vir zvoka HDMI (ARC)

ARC (Audio Return Channel) se uporablja kot zvočni izhod televizorjev z zasloni LCD, da se doseže optimalno sinhronizirana kakovost zvoka.

- 1 S kablom HDMI (ni priložen) povežite TV sprejemnik in soundbar. Za nastavev povezave HDMI (ARC) glejte korake na strani 8.
- 2 Na daljinskem upravljalniku pritisnite **HDMI (ARC)**.
 - Soundbarov indikator zasveti v vijolični barvi.

Opomba: Zvočni izhod TV sprejemnika mora biti nastavljen na signal PCM in možnost ARC mora biti vključena (glejte priročnik TV sprejemnika).

Predvajanje zvoka prek povezave Bluetooth

Povežite soundbar z napravo Bluetooth (na primer iPad, iPhone, iPod touch, telefon Android ali prenosni računalnik) prek Bluetooth povezave, nato pa lahko prek zvočnikov soundbara poslušate zvočne datoteke, shranjene v napravi.

Kaj potrebujete

- Napravo Bluetooth, ki podpira profil Bluetooth A2DP AVRCP in ima različico Bluetooth vsaj 4.2.
- Maksimalna razdalja med zvočnikom soundbar in napravo Bluetooth je lahko približno 4 metrov (13 feet).


- 1 Na daljinskem upravljalniku pritisnite tipko **BT/Pair**, da preklopite soundbar v način Bluetooth.
 - ↳ Indikatorska lučka na soundbaru utripne v modri barvi.
- 2 Na napravi Bluetooth vklopite Bluetooth, poiščite in izberite **Philips TAB5108**, da začnete povezavo (o tem, kako omogočiti Bluetooth, glejte uporabniški priročnik naprave Bluetooth).
 - ↳ Med povezovanjem indikatorska lučka na soundbaru utripa v modri barvi.
- 3 Počakajte, da prične indikator na soundbaru svetiti v modri barvi in da se ob uspešni vzpostavitvi povezave zasliši pisk. Če povezave ni mogoče vzpostaviti, indikatorska lučka neprekinjeno utripa.
- 4 Izberite in predvajajte zvočne datoteke ali glasbo na Bluetooth napravi.
 - Če med predvajanjem glasbe dobite dohodni klic, se predvajanje glasbe začasno zaustavi.
 - Če vaša naprava Bluetooth podpira profil AVRCP, lahko na daljinskem upravljalniku pritisnete **◀◀▶▶** za preskok skladbe ali pritisnete **▶▶** za premor / nadaljevanje predvajanja.

- 5 Za izklop načina Bluetooth preklopite soundbar na drug vir.
- Ko preklopite nazaj v način Bluetooth, ostane povezava Bluetooth aktivna.

Prekinitev povezave s trenutno povezano napravo:

- Če želite svoj soundbar povezati z drugo napravo Bluetooth, pritisnite in držite **BT/PAIR** na daljinskem upravljalniku, da prekinete povezavo s trenutno povezano napravo Bluetooth.

Stanje indikatorja

 Čakanje na vzpostavitev povezave:

Utripanje modro

 Povezava vzpostavljena: Neprekinjeno sveti modro

 Povezava prekinjena: Utripanje modro



Opomba


- Pretakanje glasbe lahko prekinejo ovire med napravo in zvočno vrstico, kot so stene, kovinsko ohišje, ki pokriva napravo, ali druge naprave v bližini, ki delujejo na isti frekvenci.

Samodejno stanje pripravljenosti

Če 15 minut ne pritisnete nobene tipke ali če se predvajanje s povezane naprave zaustavi, naprava samodejno preklopi v stanje pripravljenosti.

Tovarniške nastavitve

Soundbar lahko ponastavite na tovarniške nastavitve.

- V načinu AUX za 5 sekund pritisnite na  na daljinskem upravljalniku.
 - ↳ Naprava je ponastavljena na tovarniške nastavitve.

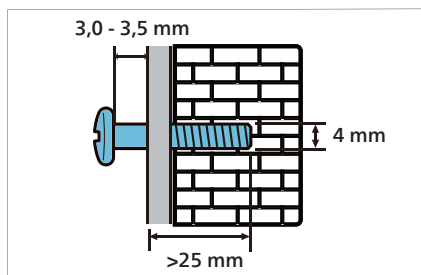
5 Stenski nosilec

Opomba

- Nepravilna stenska montaža lahko povzroči nesrečo, poškodbe ali škodo. Če imate kakršno koli vprašanje, se obrnite na službo za varstvo potrošnikov v svoji državi.
- Pred montažo na steno se prepričajte, da stena prenese težo vašega soundbara.

Dolžina/premer vijaka

V odvisnosti od tipa stenskega nosilca vašega soundbara izberite vijake z ustreznim premerom in dolžino.



Za montažo soundbara na steno glejte sliko v vodniku za hiter začetek.

- 1) Izvrtajte dve izvrtini v zid.
- 2) V luknje pritrdite moznike in vijake.
- 3) Soundbar obesite na pritrdilne vijake.

6 Specifikacije izdelka

Opomba

- Specifikacije in dizajn se lahko spremenijo brez predhodnega obvestila.

Ojačevalnik

- RMS skupna nazivna moč: 30 W RMS (+/- 0,5 dB, 10 % THD)
- Frekvenčni odziv: 50 Hz - 15 kHz / ± 3 dB
- Razmerje med signalom in šumom: > 65 dB (CCIR) / (A-ponderirano)
- Popolno harmonično popačenje: <1%
- Vhodna občutljivost:
 - LINE IN: 500 mV +/- 50 mV

Bluetooth

- Bluetooth profili: A2DP, AVRCP
- Različica Bluetooth: 4.2
- Frekvenčni pas/izhodna moč: 2402 - 2480 MHz / ≤ 20 dBm

Glavna enota

Soundbar

- Napajanje: 100 - 240 V~, 50/60 Hz
- Poraba energije: 15 V/1,6 A
- Poraba energije v stanju pripravljenosti: $\leq 0,5$ W
- Dimenzije (Š x V x G): 900 x 65,5 x 91 mm
- Teža: 1,53 kg
- Zvočnik: 2 x polnega obsega (52 mm/2", 4 ohm)

Baterije za daljinski upravljalnik

- 2 x AAA-R03-1,5 V

7 Odpravljanje težav



Opozorilo

- Nevarnost električnega udara! Nikoli ne odstranite ohišja izdelka.

Za ohranitev veljavnosti garancije izdelka nikoli ne poskušajte popraviti sami.

Če imate težave z uporabo tega izdelka, preverite naslednje točke, preden zahtevate servis.

Če imate še vedno težave, poiščite podporo na www.philips.com/support.

Glavna enota

Tipke na soundbaru ne delujejo.

- Za nekaj minut odklopite soundbar z električnega napajanja in ga nato znova priključite.

Zvok

Ni zvoka iz zvočnika soundbara.

- Povežite zvočni kabel iz zvočniške vrstice s televizorjem ali drugimi napravami.
- Ponastavite soundbar na tovarniške nastavitve.
- Na daljinskem upravljalniku izberite ustrezen zvočni vhod.
- Prepričajte se, da soundbar ni utišán.

Popačen zvok ali odmev.

- Pri predvajanju zvoka s TV sprejemnika na soundbar preverite, da televizor ni v nemem načinu.

Bluetooth

Naprava se ne more povezati s soundbarom.

- Naprava ne podpira združljivih profilov, potrebnih za soundbar.
- Niste omogočili funkcije Bluetooth naprave. V uporabniškem priročniku si preberite, kako omogočite povezavo Bluetooth na vaši mobilni napravi.
- Naprava ni pravilno povezana. Vzpostavite pravilne povezave naprave (glejte »Predvajanje zvoka prek povezave Bluetooth« na strani 10).
- Soundbar je že povezan z drugo napravo Bluetooth. Odklopite povezano napravo in poskusite znova.

Kakovost predvajanja zvoka iz povezane naprave Bluetooth je slaba.

- Bluetooth sprejem je slab. Premaknite napravo bližje zvočni vrstici ali odstranite kakršno koli oviro med napravo in soundbarom.

Povezava s priključeno napravo se prekinja in znova vzpostavlja.

- Bluetooth sprejem je slab. Premaknite napravo bližje zvočni vrstici ali odstranite kakršno koli oviro med napravo in soundbarom.
- Na mobilni napravi Bluetooth izključite funkcijo Wi-Fi, da preprečite motnje.
- Na nekaterih mobilnih napravah se povezava Bluetooth samodejno deaktivira, da se prihrani energija. To ne pomeni napake delovanja soundbara.



Specifikacije se lahko spremenijo brez predhodnega obvestila. Za najnovejše posodobitve in dokumente obiščite spletno mesto www.Philips.com/support. Philips in emblem Philips Shield sta registrirani blagovni znamki Koninklijke Philips N.V. in se uporabljata pod licenco. Ta izdelek je izdelalo in prodaja pod odgovornostjo MMD Hong Kong Holding Limited ali enega od njegovih podružnic, MMD Hong Kong Holding Limited pa je garant za ta izdelek.

