

Register your product and get support at  
[www.philips.com/welcome](http://www.philips.com/welcome)

MCM3000



---

EN	User manual	3
CS	Příručka pro uživatele	21
DA	Brugervejledning	39
DE	Benutzerhandbuch	57

---

EL	Εγχειρίδιο χρήσης	77
ES	Manual del usuario	97
FI	Käyttöopas	115
FR	Mode d'emploi	133

# PHILIPS

## ČESKA REPUBLIKA

Záruka: Pokud byste z jakéhokoli důvodu přístroj demontovali, vždy nejdříve vytáhněte síťovou zástrčku.

Přístroj chraňte před jakoukoli vlhkostí i před kapkami vody.

## ČESKA REPUBLIKA

Výstraha! Tento přístroj pracuje s laserovým paprskem. Při nesprávné manipulaci s přístrojem (v rozporu s tímto návodem) může dojít k nebezpečnému ozáření. Proto přístroj za chodu neotevírejte ani nesnímejte jeho kryty. Jakoukoli opravu vždy svěřte specializovanému servisu.

Nebezpečí! Při sejmutí krytů a odjištění bezpečnostních spínačů hrozí nebezpečí neviditelného laserového záření!

Chraňte se před přímým zásahem laserového paprsku.

Pokud byste z jakéhokoli důvodu přístroj demontovali, vždy nejdříve vytáhněte síťovou zástrčku.

Přístroj chraňte před jakoukoli vlhkostí i před kapkami vody.

Advarsel: Usynlig laserstråling ved åbning når sikkerhedsafbrydere er ude af funktion. Undgå utsættelse for stråling.

Bemærk: Netafbryderen er sekundært indkoblet og afbryder ikke strømmen fra nettet. Den indbyggede netdel er derfor tilsluttet til lysnettet så længe netstikket sidder i stikkontakten.

## Norge

Typeskilt finnes på apparatens underside.

Observer: Nettbryteren er sekundært innkopleet. Den innebygde nettdelen er derfor ikke frakopleet nettet så lenge apparatet er tilsluttet nettkontakten.

For å redusere faren for brann eller elektrisk støt, skal apparatet ikke utsettes for regn eller fuktighet.

## Luokan 1 laserlaite Varoituis!

Laitteen käyttäminen muulla kuin tässä käyttöohjeessa mainitulla tavalla saattaa altistaa käyttäjän turvallisuusluokan 1 ylittävälle näkymättömälle lasersäteilylle.

Oikeus muutoksiin varataan. Laite ei saa olla alttiina tippu- ja roiskevedelle. Huom.

Toiminnanvalitsin on kytketty toisiopuolelle, eikä se kytke laitetta irti sähköverkosta.

Sisäänrakennettu verkkoosa on kytkettynä sähköverkkoon aina silloin, kun pistoke on pistorasiassa.

Huom. Toiminnanvalitsin on kytketty toisiopuolelle, eikä se kytke laitetta irti sähköverkosta.

Sisäänrakennettu verkko-osa on kytkettynä sähköverkkoon aina silloin, kun pistoke on pistorasiassa.

# Inhaltsangabe

---

<b>1 Wichtig</b>	58
Sicherheit	58

---

<b>2 Ihr Mikrosystem</b>	60
Einführung	60
Lieferumfang	60
Geräteübersicht	61
Übersicht über die Fernbedienung	63

---

<b>3 Erste Schritte</b>	64
Anschließen der Lautsprecher	64
Anschließen der UKW-Antenne	64
Anschließen an die Stromversorgung	64
Vorbereiten der Fernbedienung	65
Einstellen der Uhr	65
Einschalten	65

---

<b>4 Wiedergabe</b>	66
Wiedergabe einer Disc	66
Wiedergeben von USB	66
Wiedergabeoptionen	66
Anpassen von Toneinstellungen	67

---

<b>5 Empfangen von Radiosendern</b>	68
Einstellen eines Radiosenders	68
Automatisches Programmieren von Radiosendern	68
Manuelles Programmieren von Radiosendern	68
Auswählen eines voreingestellten Radiosenders	68
Anzeigen von RDS-Informationen	69

---

<b>6 Weitere Funktionen</b>	70
Einstellen des Alarm-Timers	70
Einstellen des Sleep-Timers	70
Wiedergabe über ein externes Audiogerät	70
Wiedergeben über den Kopfhörer	71
Anpassen der Anzeigehelligkeit	71

---

<b>7 Produktinformationen</b>	72
Technische Daten	72
Informationen zur USB-Wiedergabefähigkeit	73
Unterstützte MP3-Disc-Formate	73

---

<b>8 Fehlerbehebung</b>	74
-------------------------	----

---

<b>9 Hinweis</b>	75
------------------	----

# 1 Wichtig

## Sicherheit

Beachten Sie diese Sicherheitssymbole



Dieser Blitz weist darauf hin, dass nicht isoliertes Material im Geräteinneren zu einem elektrischen Schlag führen kann. Entfernen Sie zur Sicherheit der im Haushalt lebenden Personen niemals das Gerätegehäuse. Das Ausrufezeichen weist auf Punkte hin, zu denen Sie unbedingt die beiliegende Anleitung aufmerksam lesen sollten, um Betriebs- und Wartungsprobleme zu vermeiden.

**WARNUNG:** Um die Gefahr eines Brands oder Stromschlags zu vermeiden, darf dieses Gerät keinem Regen und keiner Feuchtigkeit ausgesetzt werden. Mit Flüssigkeiten gefüllte Behälter wie z. B. Vasen dürfen nicht auf das Gerät gestellt werden.

**ACHTUNG:** Um einen Stromschlag zu vermeiden, stecken Sie den breiten Kontakt des Steckers vollständig in den breiten Schlitz.

- ① Lesen Sie diese Anweisungen durch.
- ② Bewahren Sie diese Anweisungen auf.
- ③ Beachten Sie alle Warnhinweise.
- ④ Befolgen Sie alle Anweisungen.
- ⑤ Verwenden Sie dieses Gerät nicht in der Nähe von Wasser.
- ⑥ Reinigen Sie das Gerät nur mit einem trockenen Tuch.
- ⑦ Verdecken Sie keine Lüftungsöffnungen. Stellen Sie das Gerät gemäß den Vorschriften des Herstellers auf.

- ⑧ Platzieren Sie das Gerät nicht neben Wärmequellen, wie z. B. Heizkörpern, Öfen oder anderen Geräten (darunter auch Verstärker), die Wärme erzeugen.
- ⑨ Schützen Sie das Netzkabel, damit niemand auf das Kabel tritt oder es geknickt wird. Insbesondere darf dies nicht an den Steckern, an den Steckdosen oder an der Stelle geschehen, an der die Kabel das Gerät verlassen.
- ⑩ Verwenden Sie nur vom Hersteller empfohlenes Zubehör.
- ⑪ Verwenden Sie nur vom Hersteller empfohlene oder im Lieferumfang enthaltene Wagen, Ständer, Stative, Montagehalterungen oder Tische. Verschieben Sie einen Wagen vorsichtig, um Verletzungen durch Umfallen des Geräts und/oder des Wagens zu vermeiden.



- ⑫ Ziehen Sie bei Gewittern oder bei längerer Nichtverwendung des Geräts den Netzstecker.
- ⑬ Lassen Sie sämtliche Reparaturen ausschließlich von qualifiziertem Servicepersonal durchführen. Reparaturen sind notwendig, wenn das Gerät beschädigt wurde, z. B. wenn das Netzkabel oder der Netzstecker beschädigt wurden, Gegenstände in das Gerät gefallen sind, Flüssigkeit über das Gerät geschüttet wurde, das Gerät Regen oder Feuchtigkeit ausgesetzt wurde oder das Gerät nicht ordnungsgemäß funktioniert oder fallen gelassen wurde.
- ⑭ **WARNHINWEIS zur Batteriehandhabung:** Achten Sie auf folgende Punkte, um ein Auslaufen der Batterien zu verhindern, was zu Verletzungen, Sachschäden oder Schäden an der Fernbedienung führen kann:
  - Setzen Sie die Batterien gemäß den Markierungen + und - in der Fernbedienung korrekt ein.

- Verwenden Sie niemals zugleich alte und neue Batterien oder Batterien unterschiedlichen Typs (z. B. Zink-Kohle- und Alkali-Batterien).
- Nehmen Sie die Batterien aus der Fernbedienung, wenn sie eine längere Zeit nicht verwendet wird.

**15** Das Gerät darf nicht mit Flüssigkeiten benetzt oder bespritzt werden.

**16** Auf das Gerät dürfen keine möglichen Gefahrenquellen gestellt werden (z. B. mit einer Flüssigkeit gefüllte Gegenstände, brennende Kerzen).

**17** Wenn der Netzstecker bzw. Gerätestecker als Trennvorrichtung verwendet wird, muss die Trennvorrichtung frei zugänglich bleiben.



#### Warnung

- Öffnen Sie auf keinen Fall das Gehäuse des Geräts.
- Fetten Sie niemals Teile dieses Geräts ein.
- Stellen Sie dieses Gerät niemals auf andere elektrische Geräte.
- Setzen Sie dieses Gerät nicht direktem Sonnenlicht, offenem Feuer oder Wärme aus.
- Schauen Sie nie in den Laserstrahl im Inneren des Geräts.
- Stellen Sie sicher, dass das Netzkabel oder der Stecker immer leicht zugänglich sind, sodass Sie das Gerät schnell von der Stromversorgung trennen können.



#### Achtung

- Die Verwendung von Steuerelementen, Einstellungen oder Vorgehensweisen, die von dieser Darstellung abweichen, können zu gefährlichen Strahlenbelastungen oder anderen Sicherheitsrisiken führen.

## Gehörschutz

### Wählen Sie eine moderate Lautstärke:

- Das Verwenden von Kopfhörern bei hoher Lautstärke kann Ihrem Gehör schaden. Dieses Produkt kann Töne in einem Dezibelbereich wiedergeben, der bei einem gesunden Menschen bereits nach weniger als einer Minute zum Gehörverlust führen kann. Der höhere

Dezibelbereich ist für Personen gedacht, die bereits unter einer Beeinträchtigung ihres Hörvermögens leiden.

- Die Lautstärke kann täuschen. Die als "angenehm" empfundene Lautstärke erhöht sich mit der Zeit. Deswegen kann es vorkommen, dass nach längerem Zuhören als "normal" empfunden wird, was in Wirklichkeit sehr laut und für Ihr Gehör schädlich ist. Um diesen Effekt zu vermeiden, sollten Sie die Lautstärke vor der Eingewöhnung auf einen sicheren Lautstärkepegel einstellen und diese Einstellung nicht mehr verändern.

### So finden Sie Ihren sicheren Lautstärkepegel:

- Stellen Sie den Lautstärkereglern auf eine geringe Lautstärke.
- Erhöhen Sie langsam die Lautstärke, bis der Ton klar und deutlich zu hören ist.

### Hören Sie nur eine angemessene Zeit:

- Bei sehr intensiver Nutzung kann auch eine "sichere" Lautstärke zu Gehörschäden führen.
- Verwenden Sie deshalb Ihre Geräte in vernünftiger Weise, und pausieren Sie in angemessenen Zeitabständen.

### Beachten Sie bei der Verwendung von Kopfhörern folgende Richtlinien.

- Hören Sie nur bei angemessener Lautstärke und nur eine angemessene Zeit lang.
- Achten Sie darauf, dass Sie den Lautstärkepegel auch nach der Eingewöhnungsphase unverändert lassen.
- Stellen Sie die Lautstärke nur so hoch ein, dass Sie Umgebungsgeräusche noch wahrnehmen können.
- In potenziell gefährlichen Situationen sollten Sie sehr vorsichtig sein oder die Verwendung kurzzeitig unterbrechen. Verwenden Sie die Kopfhörer nicht, während Sie ein motorisiertes Fahrzeug führen, Fahrrad oder Skateboard fahren usw. Dies könnte für den Straßenverkehr gefährlich sein und ist in vielen Ländern verboten.

# 2 Ihr Mikrosystem

- UKW-Antenne
- 8 x Gummikappen für Lautsprecher
- Kurzanleitung
- Betriebsanleitung

Herzlichen Glückwunsch zu Ihrem Kauf und willkommen bei Philips! Um die Unterstützung von Philips optimal nutzen zu können, sollten Sie Ihr Produkt unter [www.philips.com/welcome](http://www.philips.com/welcome) registrieren.

---

## Einführung

Mit diesem Gerät können Sie Folgendes:

- Audioinhalte von Discs, USB-Speichergeräten und anderen externen Geräten wiedergeben
- Radiosender hören

Sie können die Tonwiedergabe mit diesen Soundeffekten verbessern:

- Digital Sound Control (DSC)
- Dynamic Bass Boost (DBB)

Das Gerät unterstützt folgende Medienformate:



---

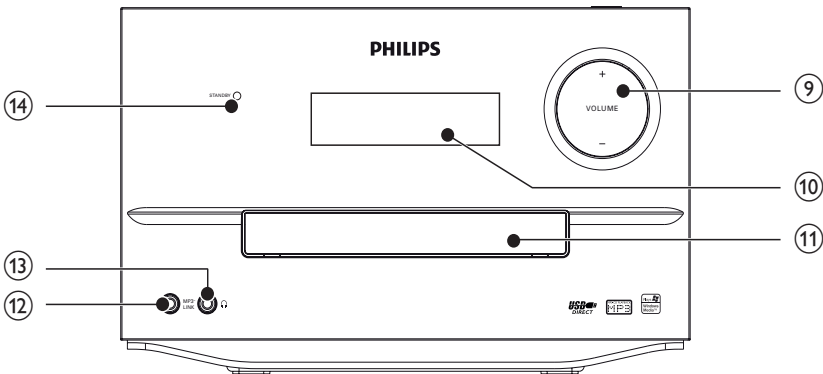
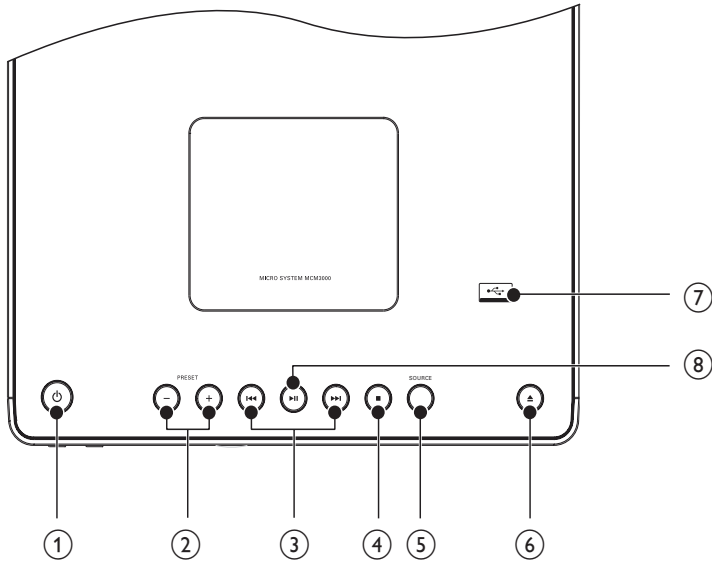
## Lieferumfang

Prüfen Sie zunächst den Verpackungsinhalt:

- Hauptgerät
- 2 x Lautsprecher
- Fernbedienung
- MP3-Link-Kabel


# Geräteübersicht


## Draufsicht und Vorderansicht



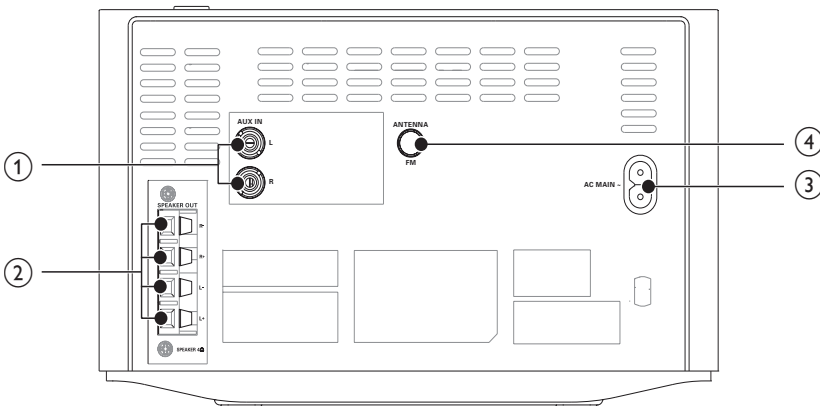
- ①
  - Ein-/Ausschalten des Geräts, Wechseln zum Standby-Modus oder zum Eco Power-Standby-Modus
- ② **PRESET +/-**
  - Auswählen eines voreingestellten Radiosenders.
  - Springen zum vorhergehenden / nächsten Album
- ③
  - Springen zum vorherigen/nächsten Titel
  - Suchen innerhalb eines Titels/einer Disc/eines USB-Geräts.
  - Einstellen eines Radiosenders
  - Einstellen der Uhrzeit

Deutsch

- ④ ■
  - Beenden der Wiedergabe oder Löschen eines Programms
- ⑤ SOURCE
  - Auswählen einer Quelle: CD, FM, USB, MP3 LINK oder AUX-IN
- ⑥ ▲
  - Öffnen/Schließen des Disc-Fachs
- ⑦ 
  - Buchse für ein USB-Massenspeichergerät
- ⑧ ▶||
  - Starten oder Anhalten der Wiedergabe
- ⑨ VOLUME + / -
  - Einstellen der Lautstärke

- ⑩ Anzeigefeld
  - Anzeigen des aktuellen Status
- ⑪ Disc-Fach
- ⑫ MP3-LINK
  - Audio-Eingangsbuchse (3,5 mm) für externes Audiogerät
- ⑬ 
  - Anschlussbuchse für Kopfhörer
- ⑭ STANDBY

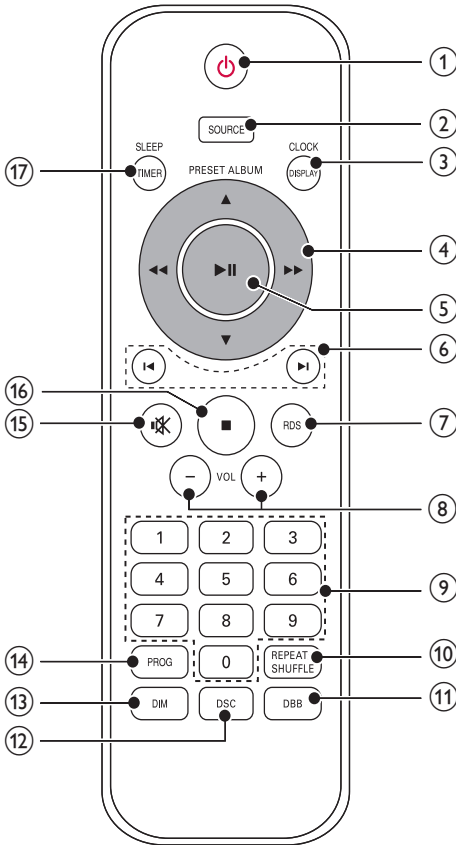
## Rückansicht



- ① AUX-IN
  - Anschließen eines externen Audiogeräts
- ② SPEAKER OUT
  - Anschließen des Lautsprechers
- ③ AC MAIN~
  - Stromanschlussbuchse
- ④ FM ANTENNA
  - Verbessern des UKW-Empfangs



# Übersicht über die Fernbedienung



- ① **⏻**
  - Ein-/Ausschalten des Geräts, Wechseln zum Standby-Modus oder zum Eco Power-Standby-Modus
- ② **SOURCE**
  - Auswählen einer Quelle: CD, FM, USB, MP3 LINK oder AUX-IN
- ③ **CLOCK/DISPLAY**
  - Einstellen der Uhr
  - Auswählen der Anzeigeeinformationen während der Wiedergabe
- ④ **PRESET/ALBUM ▲▼/◀▶▶▶**
  - ▲▼

- Auswählen eines voreingestellten Radiosenders.
  - Springen zum vorherigen/nächsten Album
  - ◀▶▶▶
  - Schnelles Suchen rückwärts oder vorwärts
- ⑤ **▶||**
    - Starten oder Anhalten der Wiedergabe
  - ⑥ **◀▶▶▶**
    - Springen zum vorherigen/nächsten Titel
    - Einstellen eines Radiosenders
    - Einstellen der Uhrzeit
  - ⑦ **RDS**
    - Anzeigen der RDS-Informationen für ausgewählte UKW-Radiosender
  - ⑧ **VOL +/-**
    - Einstellen der Lautstärke
  - ⑨ **Numeric Keypad 0 - 9**
    - Direktes Auswählen eines Titels von einer Disc
    - Auswählen eines voreingestellten Radiosenders.
  - ⑩ **REPEAT/SHUFFLE**
    - Wiederholtes Wiedergeben von einem oder allen Titeln
    - Wiedergeben der Titel in zufälliger Reihenfolge
  - ⑪ **DBB**
    - Aktivieren/Deaktivieren der dynamischen Bassverstärkung
  - ⑫ **DSC**
    - Auswählen einer voreingestellten Sundeinstellung
  - ⑬ **DIM**
    - Anpassen der Anzeigehelligkeit
  - ⑭ **PROG**
    - Programmieren von Titeln
    - Programmieren von Radiosendern
  - ⑮ **🔇**
    - Stummschalten oder erneutes Einschalten des Tons.
  - ⑯ **■**
    - Beenden der Wiedergabe oder Löschen eines Programms
  - ⑰ **SLEEP/TIMER**
    - Einstellen des Sleep-Timers
    - Einstellen des Alarm-Timers

# 3 Erste Schritte

## ! Achtung

- Die Verwendung von Steuerelementen, Einstellungen oder Vorgehensweisen, die von dieser Darstellung abweichen, können zu gefährlichen Strahlenbelastungen oder anderen Sicherheitsrisiken führen.

Folgen Sie den Anweisungen in diesem Kapitel immer nacheinander.

Wenn Sie mit Philips Kontakt aufnehmen, werden Sie nach der Modell- und Seriennummer Ihres Geräts gefragt. Sie finden die Modell- und Seriennummer auf der Unterseite des Geräts. Notieren Sie die Nummern:

Modell-Nr.: \_\_\_\_\_

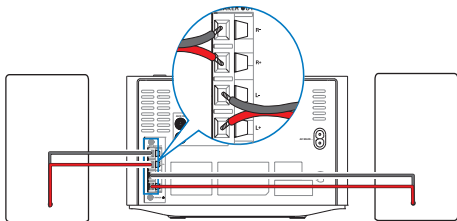
Serien-Nr.: \_\_\_\_\_

## Anschließen der Lautsprecher

### ☰ Hinweis

- Verwenden Sie nur die mitgelieferten Lautsprecher, um eine optimale Klangwiedergabe zu gewährleisten.
- Schließen Sie keine Lautsprecher an, die eine niedrigere Impedanz aufweisen als die mitgelieferten Lautsprecher. Weitere Informationen finden Sie im Abschnitt "Technische Daten" dieser Bedienungsanleitung.

Schließen Sie die Lautsprecherkabel korrekt an die entsprechenden Eingänge des Geräts an.



## Anschließen der UKW-Antenne

### ✦ Tipp

- Für den optimalen Empfang ziehen Sie die Antenne vollständig aus, und richten sie aus.

Schließen Sie die mitgelieferte UKW-Antenne an die **FM ANTENNA**-Buchse des Hauptgeräts an.

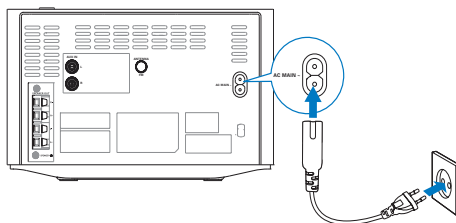
## Anschließen an die Stromversorgung

### ! Achtung

- Möglicher Produktschaden! Stellen Sie sicher, dass die Spannung der Stromversorgung mit der Spannung übereinstimmt, die auf der Rück- oder Unterseite des Geräts angegeben ist.
- Stromschlaggefahr! Ziehen Sie immer am Stecker, um das Stromkabel vom Netzanschluss zu trennen. Ziehen Sie niemals am Kabel.
- Vergewissern Sie sich vor dem Anschließen des Netzkabels, dass alle anderen Verbindungen hergestellt wurden.

Verbinden Sie das Netzkabel mit:

- an die **AC MAIN**~ -Buchse am Hauptgerät
- einer Steckdose.



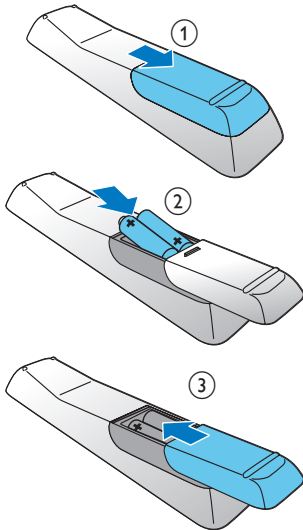
## Vorbereiten der Fernbedienung

### ! Achtung

- Explosionsgefahr! Setzen Sie die Batterien keiner großen Hitze, direktem Sonnenlicht oder Feuer aus. Werfen Sie Batterien niemals ins Feuer.
- Kann zu einer Verringerung der Akkulebensdauer führen! Kombinieren Sie keine unterschiedlichen Akkutypen.
- Möglicher Produktschaden! Entnehmen Sie die Batterien, wenn die Fernbedienung längere Zeit nicht verwendet wird.

### So tauschen Sie die Batterien der Fernbedienung aus:

- 1 Öffnen Sie das Batteriefach.
- 2 Setzen Sie wie abgebildet 2 AAA-Batterien mit der korrekten Polarität (+/-) ein.
- 3 Schließen Sie das Batteriefach.



## Einstellen der Uhr

- 1 Halten Sie im Standby-Modus die Taste **CLOCK/DISPLAY** auf der Fernbedienung gedrückt, um den Einstellungsmodus für die Uhr aufzurufen.

↳ Die Ziffern für die Stundenanzeige werden angezeigt und blinken.

- 2 Drücken Sie die Taste **◀▶** (**◀▶▶▶**), um die Stunden einzustellen.
- 3 Drücken Sie die Taste **CLOCK/DISPLAY**.  
↳ Die Ziffern für die Minutenanzeige werden angezeigt und blinken.
- 4 Drücken Sie die Taste **◀▶** (**◀▶▶▶**), um die Minuten einzustellen.
- 5 Drücken Sie zur Bestätigung die Taste **CLOCK/DISPLAY**.

### ☰ Hinweis

- Wenn 15 Minuten lang keine Taste gedrückt wird, verlässt das Gerät den Einstellungsmodus für die Uhr automatisch.

## Einschalten

Drücken Sie **⊕** zum Einschalten.

↳ Das Gerät wechselt zu der zuletzt gewählten Quelle.

## Wechseln in den Standby-Modus

Drücken Sie erneut auf **⊕**, um das Gerät in den Standby-Modus zu schalten.

↳ Im Anzeigefeld wird die Uhr angezeigt (sofern eingestellt).

## Wechseln in den Eco Power Standby-Modus:

Halten Sie die Taste **⊕** 3 Sekunden lang gedrückt.

↳ ECO STANDBY wird 3 Sekunden lang angezeigt und dann ausgeblendet.

### ☰ Hinweis

- Wenn das Gerät im Standby-Modus 15 Minuten lang nicht bedient wird, wechselt es automatisch in den Eco Power Standby-Modus.

## So wechseln Sie zwischen Standby-Modus und ECO-Standby-Modus:

Halten Sie die Taste **⊕** 3 Sekunden lang gedrückt.

# 4 Wiedergabe

## Wiedergabe einer Disc

- 1 Drücken Sie wiederholt die Taste **SOURCE**, um CD als Quelle auszuwählen.
- 2 Drücken Sie **▲**, um das Disc-Fach zu öffnen.
- 3 Legen Sie eine CD mit der bedruckten Seite nach oben ein.
- 4 Drücken Sie die Taste **▲**, um das Disc-Fach zu schließen.
- 5 Die Wiedergabe startet automatisch. Falls dies nicht der Fall sein sollte, drücken Sie **▶||**.

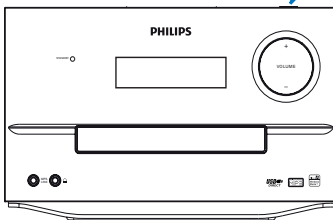
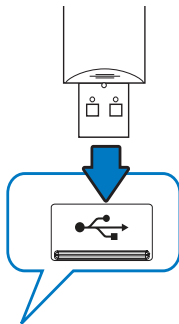
## Wiedergeben von USB



### Hinweis

- Überprüfen Sie, ob auf dem USB-Gerät abspielbarer Audioinhalt vorhanden ist.

- 1 Verbinden Sie das USB-Gerät mit dem -Anschluss.



- 2 Drücken Sie wiederholt die Taste **SOURCE**, um USB als Quelle auszuwählen.
  - ↳ Die Wiedergabe startet automatisch. Falls dies nicht der Fall sein sollte, drücken Sie **▶||**.
  - Um einen Ordner auszuwählen, drücken Sie die Taste **▲/▼**.
  - Um eine Audiodatei auszuwählen, drücken Sie die Taste **◀▶**.

## Wiedergabeoptionen

### Anhalten/Fortsetzen der Wiedergabe

Drücken Sie während der Wiedergabe **▶||**, um die Wiedergabe anzuhalten/fortzusetzen.

### Wiedergabewiederholung/ Zufallswiedergabe

- 1 Drücken Sie während der Wiedergabe wiederholt auf **REPEAT/SHUFFLE**, um eine Wiederholungsoption oder den Zufallswiedergabemodus auszuwählen.
  - **[REP]**: Der derzeitige Titel wird wiederholt abgespielt.
  - **[REP ALL]**: Sämtliche Titel werden wiederholt wiedergegeben.
  - **[REP ALB]**: Alle Titel dieses Albums werden wiederholt wiedergegeben.
  - **[SHUF]**: Sämtliche Titel werden in zufälliger Reihenfolge abgespielt.
- 2 Um zur normalen Wiedergabe zurückzukehren, drücken Sie wiederholt auf **REPEAT/SHUFFLE**, bis keine Option mehr angezeigt wird.

---

## Zu einem Titel springen

Für CDs:

Drücken Sie die Taste **◀▶**, um einen anderen Titel auszuwählen.

- Sie können einen Titel auch direkt auswählen. Drücken Sie dazu die entsprechende Zifferntaste.

Bei MP3-Discs und USB-Geräten:

- 1 Drücken Sie die Taste **▲▼**, um ein Album oder einen Ordner auszuwählen.
- 2 Drücken Sie die Taste **◀▶**, um einen Titel oder eine Datei auszuwählen.

---

## Programmieren von Titeln

Sie können bis zu 20 Titel programmieren.

- 1 Drücken Sie **PROG**, um den Programmiermodus zu aktivieren.  
↳ **[PROG]** (Programm) wird angezeigt.
- 2 Drücken Sie für MP3/WMA-Titel **▲▼**, um ein Album auszuwählen.
- 3 Drücken Sie die Taste **◀▶**, um einen Titel auszuwählen, und bestätigen Sie anschließend mit **PROG**.
- 4 Wiederholen Sie die Schritte 2 und 3, um weitere Titel zu programmieren.
- 5 Drücken Sie die Taste **▶||**, um die programmierten Titel wiederzugeben.  
↳ Während der Wiedergabe wird **[PROG]** (Programm) angezeigt.
  - Um das Programm zu löschen, drücken Sie in der Stopp-Position die Taste **■**.

---

## Anpassen von Toneinstellungen

Während Wiedergabe können Sie die Lautstärke mithilfe der folgenden Funktionen einstellen.

---

Taste	Funktion
<b>VOL +/-</b>	Erhöhen/Verringern der Lautstärke.
<b>MUTE</b>	Stummschalten/Aktivieren der Tonwiedergabe.
<b>DBB</b>	Aktivieren/Deaktivieren der dynamischen Bassverstärkung. Wenn DBB aktiviert ist, wird <b>[DBB]</b> angezeigt.
<b>DSC</b>	So wählen Sie Ihren gewünschten Soundeffekt aus: <b>[ROCK]</b> (Rock) <b>[JAZZ]</b> (Jazz) <b>[CLASSIC]</b> (Klassik) <b>[POP]</b> (Pop)

---

# 5 Empfangen von Radiosendern

## Einstellen eines Radiosenders



### Hinweis

- Stellen Sie die Antenne in möglichst großer Entfernung von Fernsehern, Videorecordern oder anderen Strahlungsquellen auf.
- Stellen Sie sicher, dass Sie die im Lieferumfang enthaltene UKW-Antenne angeschlossen und vollständig herausgezogen haben.

- 1 Drücken Sie wiederholt **SOURCE**, um UKW auszuwählen.
- 2 Halten Sie die Taste **◀▶** (**◀◀▶▶**) mindestens 2 Sekunden lang gedrückt.  
↳ **[SEARCH]** (Suche) wird angezeigt.  
↳ Das Radio wechselt automatisch zu einem Sender mit hoher Signalstärke.
- 3 Wiederholen Sie Schritt 3, um weitere Sender einzustellen.

So wählen Sie einen Sender mit schwacher Signalstärke aus:

Drücken Sie wiederholt die Taste **◀▶** (**◀◀▶▶**), bis Sie einen optimalen Empfang haben.

## Automatisches Programmieren von Radiosendern



### Hinweis

- Sie können maximal 20 voreingestellte Radiosender (UKW) programmieren.

Halten Sie im Tuner-Modus die Taste **PROG** 3 Sekunden lang gedrückt, um die automatische Programmierung zu aktivieren.

- ↳ **[AUTO SCAN]** (Automatischer Scan) wird angezeigt.

- ↳ Alle verfügbaren Sender werden nacheinander je nach Wellenband-Empfangsstärke programmiert.
- ↳ Der erste programmierte Radiosender wird automatisch wiedergegeben.

## Manuelles Programmieren von Radiosendern

- 1 Stellen Sie im Tuner-Modus einen Radiosender ein.
- 2 Drücken Sie **PROG**, um den Programmiermodus zu aktivieren.
- 3 Drücken Sie die Taste **▲/▼**, um für diesen Radiosender eine Nummer von 1 bis 20 auszuwählen, und bestätigen Sie anschließend mit **PROG**.
- 4 Die Voreinstellungsnummer und die Frequenz des voreingestellten Senders werden angezeigt.
- 5 Wiederholen Sie die Schritte 2 bis 3, um weitere Sender zu programmieren.
- 6 Halten Sie die Taste **◀▶** 3 Sekunden lang gedrückt, um nach dem nächsten Sender zu suchen.



### Hinweis

- Soll ein programmierter Sender überschrieben werden, speichern Sie einen anderen Sender an seiner Stelle.

## Auswählen eines voreingestellten Radiosenders

Drücken Sie im Tuner-Modus auf **▲/▼**, um eine voreingestellte Sendernummer auszuwählen.

- Sie können eine voreingestellte Nummer auch direkt mit den Zifferntasten auswählen.

---

## Anzeigen von RDS-Informationen

Bei RDS (Radio Data System) handelt es sich um einen Dienst, der es UKW-Sendern ermöglicht, zusätzliche Informationen zu übermitteln. Wenn Sie einen RDS-Sender einstellen, werden das RDS-Symbol und der Name des Senders angezeigt.

- 1 Einstellen eines RDS-Senders.
- 2 Drücken Sie wiederholt auf **RDS**, um folgende Informationen aufzurufen (sofern verfügbar):
  - ↳ Sendername
  - ↳ Programmart, zum Beispiel **[NEWS]** (Nachrichten), **[SPORT]** (Sport), **[POP M]** (Popmusik) usw.
  - ↳ RDS RT
  - ↳ Frequenz

# 6 Weitere Funktionen

## Einstellen des Alarm-Timers

Dieses Gerät kann als Wecker genutzt werden. Sie können CD, FM oder USB als Alarmquelle auswählen.



### Hinweis

- Stellen Sie sicher, dass die Uhrzeit korrekt eingestellt ist.

- 1 Halten Sie im Standby-Modus **SLEEP/TIMER** so lange gedrückt, bis **[SET TIMER]** (Timer einstellen) durch das Display läuft.  
↳ **[SELECT SOURCE]** (Quelle auswählen) wird auf dem Bildschirm angezeigt.
- 2 Drücken Sie wiederholt die Taste **SOURCE**, um eine Quelle auszuwählen: CD, FM oder USB.
- 3 Drücken Sie zur Bestätigung die Taste **SLEEP/TIMER**.  
↳ Die Ziffern für die Stundenanzeige werden angezeigt und blinken.
- 4 Drücken Sie wiederholt die Taste **⏮** (**⏮⏮**), um die Stunden einzustellen, und drücken Sie dann erneut **SLEEP/TIMER**, um die Einstellung zu bestätigen.  
↳ Die Ziffern für die Minutenanzeige werden angezeigt und blinken.
- 5 Drücken Sie **⏭** (**⏭⏭**), um die Minuten einzustellen, und bestätigen Sie anschließend mit **SLEEP/TIMER**.  
↳ **VOL** (Lautstärke) wird angezeigt und blinkt.
- 6 Drücken Sie **⏮** (**⏮⏮**), um die Lautstärke anzupassen, und bestätigen Sie anschließend mit **SLEEP/TIMER**.  
↳ Das Symbol **SLEEP/TIMER** wird angezeigt.



### Hinweis

- Wenn 15 Minuten lang keine Taste gedrückt wird, verlässt das Gerät den Einstellungsmodus für den Timer automatisch.

## So aktivieren oder deaktivieren Sie den Alarm-Timer

Drücken Sie wiederholt **TIMER ON/OFF**, um den Alarm zu aktivieren oder zu deaktivieren.

- ↳ Wenn der Timer aktiviert ist, wird auf dem Display **⌚** angezeigt.
- ↳ Wenn der Timer deaktiviert ist, erlischt die Anzeige **⌚** auf dem Display.



### Tipp

- Wenn CD/USB als Quelle ausgewählt ist, aber keine Disc eingelegt bzw. kein USB-Speichergerät angeschlossen ist, wechselt das System automatisch zum Tuner.

## Einstellen des Sleep-Timers

Drücken Sie bei eingeschaltetem Gerät wiederholt auf **SLEEP/TIMER**, um einen Zeitraum (in Minuten) auszuwählen.

- ↳ Bei aktiviertem Sleep-Timer wird **zz** angezeigt.

## Deaktivieren des Sleep-Timers

- 1 Drücken Sie wiederholt die Taste **SLEEP/TIMER**, bis **[OFF]** (Aus) angezeigt wird.  
↳ Wenn der Sleep-Timer deaktiviert ist, wird **zz** nicht mehr auf dem Display angezeigt.

## Wiedergabe über ein externes Audiogerät

Sie können Inhalte von einem externen Audiogerät, zum Beispiel einem MP3-Player, über dieses Gerät wiedergeben.

- 1 Schließen Sie das Audiogerät an.
  - Bei Audiogeräten mit Audioausgangsbuchsen (rot/weiß)



Verbinden Sie ein Audiokabel (rot/weiß, nicht im Lieferumfang enthalten) mit den **AUX-IN**-Buchsen und den Audioausgangsbuchsen des Audiogeräts.

- Bei Audiogeräten mit Kopfhörerbuchse:  
Schließen Sie das mitgelieferte MP3 Link-Kabel an die **MP3-LINK**-Buchse und an die Kopfhörerbuchse des Audiogeräts an.

**2** Drücken Sie die Taste **SOURCE**, um **MP3-LINK/AUX-IN** als Quelle auszuwählen.

**3** Geben Sie die Inhalte des Geräts wieder.

---

## Wiedergeben über den Kopfhörer

Schließen Sie einen Kopfhörer an die -Buchse des Geräts an.

---

## Anpassen der Anzeigehelligkeit

Drücken Sie wiederholt die Taste **DIM**, um verschiedene Helligkeitsstufen für die Anzeige auszuwählen:

- Hohe Helligkeit
- Mittlere Helligkeit
- Niedrige Helligkeit

# 7 Produktinformationen



## Hinweis

- Die Produktinformationen können ohne vorherige Ankündigung geändert werden.

## Technische Daten

### Verstärker

Ausgangsleistung	2 X 50 W RMS
Frequenzgang	80 Hz – 16 kHz
Signal/Rausch-Verhältnis	≥ 60 dB
Aux-Eingang	0,5 V RMS 20 Kiloohm

### Disc

Lasertyp	Halbleiter
Disc-Durchmesser	12 cm/8 cm
Unterstützte Disc-Typen	CD-DA, CD-R, CD-RW, MP3-CD, WMA-CD
Audio-DAC	16 Bit/44,1 kHz
Klirrfaktor	< 1 % (1 kHz)
Frequenzgang	60 Hz – 16 kHz (44,1 kHz)
S/N Ratio	> 55 dB

### Tuner (UKW)

Empfangsbereich	87,5 bis 108 MHz
Abstimmungsbereich	50 kHz
Empfindlichkeit	
- Mono, 26 dB S/N Ratio	<22 dBf
- Stereo, 46 dB S/N Ratio	>43 dBf
Suchempfindlichkeit	>28 dBf
Klirrfaktor	< 3 %
Signal/Rausch-Verhältnis	> 50 dB

### Lautsprecher

Lautsprecherimpedanz	4 Ohm
Lautsprechertreiber	100 mm Woofer + 25 mm Hochtöner
Empfindlichkeit	> 80 dB/m/W

### Allgemeine Informationen

Netzspannung	220 bis 240 V, 50/60 Hz
Betriebs-Stromverbrauch	40 W
Eco-Standby-Stromverbrauch	< 0,5 W
Audioausgang	1 V <sub>pp</sub> ± 0,1 V <sub>pp</sub> 3,5 Kiloohm
Kopfhörerausgang	2 x 2,5 mW 32 Ohm
USB Direct	Version 1.1 FS
Abmessungen	
- Hauptgerät (B x H x T)	239 x 141,5 x 230 mm
- Lautsprecher (B x H x T)	210,1 x 262 x 142 mm
Gewicht	
- Inklusive Verpackung	7,4 kg
- Hauptgerät	1,85 kg
- Lautsprecher	1,9 x 2 kg

## Informationen zur USB-Wiedergabefähigkeit

### Kompatible USB-Geräte:

- USB-Flash-Speicher (USB1.1)
- USB-Flash-Player (USB1.1)
- Speicherkarten (zusätzliches Kartenlesegerät zum Einsatz mit diesem Gerät erforderlich)

### Unterstützte Formate:

- USB- oder Speicher-Dateiformat: FAT12, FAT16, FAT32 (Abschnittsgröße: 512 Byte)
- MP3-Bitrate (Übertragungsgeschwindigkeit): 32 – 320 Kbit/s und variable Bitrate
- WMA Version 9 oder ältere Versionen
- Die Verschachtelung von Verzeichnissen ist auf maximal 8 Ebenen beschränkt.
- Anzahl der Alben/Ordner: maximal 99
- Anzahl der Tracks/Titel: maximal 999
- ID3-Tag (Version 2.0 oder höher)
- Dateiname in Unicode UTF8 (maximale Länge: 16 Byte)

### Nicht unterstützte Formate:

- Leere Alben: Ein leeres Album ist ein Album, das keine MP3-/WMA-Dateien enthält und im Display nicht angezeigt wird.
- Nicht unterstützte Dateiformate werden übersprungen. So werden z. B. Word-Dokumente (.doc) oder MP3-Dateien mit der Erweiterung ".dlf" ignoriert und nicht wiedergegeben.
- AAC-, WAV-, PCM-Audiodateien
- DRM-geschützte WMA-Dateien (.wav, .m4a, .m4p, .mp4, .aac)
- WMA-Dateien im Lossless-Format

## Unterstützte MP3-Disc-Formate

- ISO9660, Joliet
- Maximale Anzahl von Titeln: 999 (je nach Länge des Dateinamens)
- Maximale Anzahl von Alben: 99
- Unterstützte Sampling-Frequenzen: 32 kHz, 44,1 kHz, 48 kHz
- Unterstützte Bitraten: 32 bis 320 KBit/s, variable Bitraten

# 8 Fehlerbehebung



## Warnung

- Öffnen Sie auf keinen Fall das Gehäuse des Geräts.

Bei eigenhändigen Reparaturversuchen verfällt die Garantie.

Wenn Sie bei der Verwendung dieses Geräts Probleme feststellen, prüfen Sie bitte die folgenden Punkte, bevor Sie Serviceleistungen anfordern. Besteht das Problem auch weiterhin, besuchen Sie die Philips Website unter [www.philips.com/welcome](http://www.philips.com/welcome). Wenn Sie Philips kontaktieren, stellen Sie sicher, dass sich das Gerät in der Nähe befindet und die Modell- und Seriennummer verfügbar ist.

### Keine Stromversorgung

- Prüfen Sie, ob das Netzkabel des Geräts ordnungsgemäß angeschlossen wurde.
- Stellen Sie sicher, dass die Steckdose Strom führt.
- Die Energiesparfunktion schaltet das System automatisch aus, wenn Sie innerhalb von 15 Minuten nach der letzten Wiedergabe keine Taste betätigt haben.

### Kein Ton oder schlechte Tonqualität

- Stellen Sie die Lautstärke ein.
- Stecken Sie die Kopfhörer aus.
- Überprüfen Sie, ob die Lautsprecher korrekt angeschlossen sind.
- Überprüfen Sie, ob die abisolierten Lautsprecherkabel eingeklemmt sind.

### Das Gerät reagiert nicht

- Ziehen Sie den Netzstecker, und schließen Sie ihn wieder an. Schalten Sie anschließend das Gerät erneut ein.
- Die Energiesparfunktion schaltet das System automatisch aus, wenn Sie innerhalb von 15 Minuten nach der letzten Wiedergabe keine Taste betätigt haben.

### Die Fernbedienung funktioniert nicht

- Wählen Sie die passende Quelle zunächst über die Fernbedienung statt

über das Hauptgerät aus, bevor Sie eine Funktionstaste betätigen.

- Verringern Sie den Abstand zwischen der Fernbedienung und dem Gerät.
- Achten Sie beim Einsetzen der Batterie auf die korrekte Lage der Pole ("+/–"-Zeichen) gemäß Angabe.
- Tauschen Sie die Batterie aus.
- Richten Sie die Fernbedienung direkt auf den Sensor, der sich auf der Vorderseite des Geräts befindet.

### Disc wird nicht erkannt

- Legen Sie eine Disc ein.
- Überprüfen Sie, ob Sie die Disc mit der beschrifteten Seite nach oben eingelegt haben.
- Warten Sie bis die kondensierte Feuchtigkeit auf der Linse verdunstet ist.
- Ersetzen oder reinigen Sie die Disc.
- Benutzen Sie eine finalisierte CD oder eine korrekt formatierte Disc.

### Einige Dateien auf dem USB-Gerät werden nicht angezeigt

- Die Anzahl der Ordner oder Dateien auf dem USB-Gerät überschreitet ein bestimmtes Limit. Dies ist keine Fehlfunktion.
- Die Formate dieser Dateien werden nicht unterstützt.

### Das USB-Gerät wird nicht unterstützt.

- Das USB-Gerät ist nicht mit dem Gerät kompatibel. Versuchen Sie ein anderes Gerät.

### Schlechter Radioempfang

- Erhöhen Sie den Abstand vom Gerät zu Fernsehgeräten oder Videorekordern.
- Ziehen Sie die UKW-Antenne ganz heraus.
- Schließen Sie eine UKW-Außenantenne an.

### Die Zeitschaltuhr funktioniert nicht

- Stellen Sie die Uhrzeit korrekt ein.
- Schalten Sie die Zeitschaltuhr ein.

### Die Uhrzeit-/Zeitschaltuhreinstellung wurde gelöscht

- Die Stromversorgung wurde unterbrochen bzw. das Gerät wurde vom Netz getrennt.
- Stellen Sie die Uhrzeit-/Zeitschaltuhreinstellungen erneut ein.

# 9 Hinweis

Änderungen oder Modifizierungen des Geräts, die nicht ausdrücklich von Philips Consumer Lifestyle genehmigt wurden, können zum Erlöschen der Betriebserlaubnis führen.



Dieses Produkt entspricht den Richtlinien der Europäischen Union zu Funkstörungen.



Ihr Gerät wurde unter Verwendung hochwertiger Materialien und Komponenten entwickelt und hergestellt, die recycelt und wiederverwendet werden können.



Beindet sich dieses Symbol (durchgestrichene Abfalltonne auf Rädern) auf dem Gerät, bedeutet dies, dass für dieses Gerät die Europäische Richtlinie 2002/96/EG gilt.

Informieren Sie sich über die örtlichen Bestimmungen zur getrennten Sammlung elektrischer und elektronischer Geräte.

Richten Sie sich nach den örtlichen Bestimmungen und entsorgen Sie Altgeräte nicht über Ihren Hausmüll. Durch die korrekte Entsorgung Ihrer Altgeräte werden Umwelt und Menschen vor möglichen negativen Folgen geschützt.



Ihr Produkt enthält Batterien, die der Europäischen Richtlinie 2006/66/EG unterliegen. Diese dürfen nicht mit dem normalen Hausmüll entsorgt werden. Bitte informieren Sie sich über die örtlichen Bestimmungen zur gesonderten Entsorgung von Batterien, da durch die korrekte

Entsorgung Umwelt und Menschen vor möglichen negativen Folgen geschützt werden.

## Umweltinformationen

Auf überflüssige Verpackung wurde verzichtet. Die Verpackung kann leicht in drei Materialtypen getrennt werden: Pappe (Karton), Styropor (Polsterung) und Polyethylen (Beutel, Schaumstoff-Schutzfolie).

Ihr Gerät besteht aus Werkstoffen, die wiederverwendet werden können, wenn das Gerät von einem spezialisierten Fachbetrieb demontiert wird. Bitte beachten Sie die örtlichen Vorschriften zur Entsorgung von Verpackungsmaterial, verbrauchten Batterien und Altgeräten.



Das unbefugte Kopieren von kopiergeschütztem Material wie z. B. Computerprogrammen, Dateien, Sendungen und Tonaufnahmen kann eine Urheberrechtsverletzung und somit eine Straftat darstellen. Dieses Gerät darf für solche Zwecke nicht verwendet werden.

Dieses Gerät ist mit diesem Etikett versehen:



## Hinweis

- Das Typenschild befindet sich auf der Geräteunterseite.

