

PHILIPS

EverPlay

BT7900

Příručka pro uživatele



Rádi vám vždy pomůžeme
www.philips.com/support

Obsah

1	Důležité	1
	Bezpečnost	1
	Oznámení	1

2	Váš reproduktor Bluetooth	3
	Úvod	3
	Obsah balení	3
	Přehled částí reproduktoru	3

3	Začínáme	4
	Zapnutí/vypnutí	4
	Kontrola stavu baterie	5
	Nabíjení vestavěné baterie	5

4	Přehrávání ze zařízení Bluetooth	6
	Připojení zařízení Bluetooth	6
	Přehrávání z připojeného zařízení s podporou technologie Bluetooth	7
	Odpojení zařízení	7
	Opětovné připojení zařízení	8
	Vymazání informací o párování	8
	Ovládání hovorů	8

5	Další funkce	8
	Poslech externího zařízení	8
	Nastavení hlasitosti	9
	Připevnění kabelu se šňůrkou na krk	9

6	Specifikace	9
----------	--------------------	----------

7	Odstraňování problémů	10
	Všeobecné údaje	10
	O zařízení Bluetooth	11

1 Důležité

Bezpečnost



Varování

- Nikdy neodstraňujte kryt tohoto reproduktoru.
 - Nepokládejte tento reproduktor na jiné elektrické zařízení.
 - Reproduktor nevystavujte přímému slunci, otevřenému ohni nebo žáru.
-
- Používejte pouze doplňky nebo příslušenství doporučené výrobcem.
 - Baterie nesmí být vystavena nadměrnému teplu, např. slunečnímu záření, ohni a podobně.
 - Na reproduktor nepokládejte žádné nebezpečné předměty (např. zapálené svíčky).
 - Reproduktor poskytuje stupeň krytí IP 57, pouze je-li kryt zásuvky AUDIO-IN/USB zcela zakrytý.
 - Pokud reproduktor navlhne, očistěte jej měkkou, suchou tkaninou a před dalším použitím jej nechte oschnout na dobře větraném místě.
 - Provozní teplota výrobku je od -10 °C do 40 °C.
 - Z bezpečnostní důvodů nebude baterie nabíjena, pokud je její teplo mimo rozmezí 0 až 40 °C.



Note

- Štítek s typovými údaji je umístěn na levé straně reproduktoru.

Oznámení

Veškeré změny nebo úpravy tohoto zařízení, které nebyly výslovně schváleny společností Gibson Innovations, mohou mít za následek ztrátu autorizace k používání tohoto zařízení.

Prohlášení o shodě

CE 1588

Společnost Gibson Innovations tímto prohlašuje, že tento výrobek vyhovuje zásadním požadavkům a dalším příslušným ustanovením směrnice 1999/5/ES. Prohlášení o shodě naleznete na webových stránkách www.philips.com/support.

Péče o životní prostředí

Likvidace starého výrobku a baterie



Výrobek je navržen a vyroben z vysoce kvalitního materiálu a součástí, které lze recyklovat a znovu používat.



Symbol na výrobku znamená, že výrobek splňuje evropskou směrnici 2012/19/EU.



Symbol znamená, že výrobek obsahuje vestavěnou nabíjecí baterii podléhající evropské směrnici 2013/56/EU, kterou nelze likvidovat s běžným domácím

odpadem. Důrazně doporučujeme, abyste zanesli výrobek do oficiálního sběrného místa nebo servisního střediska Philips a nechali vyjmutí nabíjecí baterie na odbornících. Zjistěte si informace o místním systému sběru tříděného odpadu elektrických a elektronických výrobků a nabíjecích baterií. Dodržujte místní předpisy a nikdy nelikvidujte výrobek nebo nabíjecí baterie společně s běžným domácím odpadem. Správnou likvidací starých výrobků a nabíjecích baterií pomůžete předejít negativním dopadům na životní prostředí a lidské zdraví.



Upozornění

- Vyjmutím vestavěné baterie záruka pozbývá platnosti a mohlo by dojít ke zničení výrobku.

Vyjmutí vestavěné baterie z výrobku musí provádět jen profesionálně vyškolený pracovník.

Informace o ochraně životního prostředí

Veškerý zbytečný obalový materiál byl vynechán. Snažili jsme se, aby bylo možné obalový materiál snadno rozdělit na tři materiály: lepenku (krabice), polystyrén (ochranné balení) a polyetylen (sáčky, ochranné fólie z lehčeného plastu).

Systém se skládá z materiálů, které je možné v případě demontáže odbornou firmou recyklovat a opětovně použít. Při likvidaci obalových materiálů, vybitých baterií a starého zařízení se řiďte místními předpisy.

Upozornění na ochrannou známku



Slovní označení a loga Bluetooth® jsou registrované ochranné známky vlastněné společností Bluetooth SIG, Inc. a případné použití těchto označení společností Gibson Innovations Limited je na základě licence. Ostatní ochranné známky a obchodní názvy jsou známkami a názvy příslušných vlastníků.



Qualcomm je ochranná známka společnosti Qualcomm Incorporated registrované ve Spojených státech a dalších zemích.

Quick Charge je ochranná známka společnosti Qualcomm Incorporated. Všechny ochranné známky Qualcomm Incorporated jsou používány se souhlasem.

2 Váš reproduktor Bluetooth

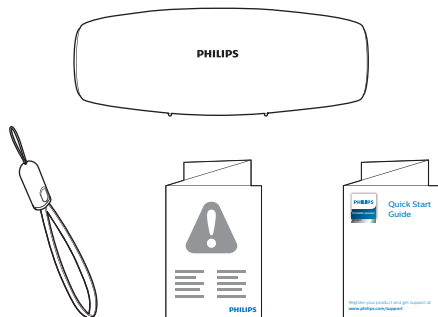
Gratulujeme k nákupu a vítáme vás mezi uživateli výrobků společnosti Philips! Chcete-li plně využívat výhod, které nabízí podpora společnosti Philips, zaregistrujte svůj výrobek na adrese www.philips.com/welcome.

Úvod

S tímto reproduktorem si můžete užívat zvuk ze zařízení Bluetooth nebo jiných externích zvukových zařízení prostřednictvím 3,5mm vstupního kabelu audia.

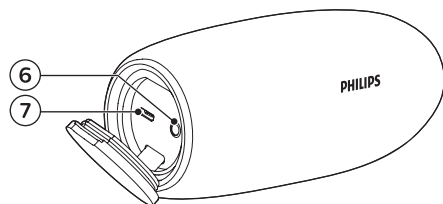
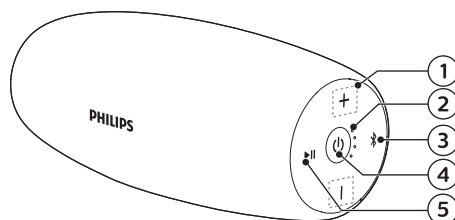
Obsah balení

Zkontrolujte a ověřte obsah balení:



- Reproduktor
- Kabel USB se šňůrkou na krk
- Vytištěná příručka

Přehled částí reproduktoru



- ① **-/+**
 - Nastavení hlasitosti.
- ② **Indikátory stavu baterie**
 - Zobrazit průběh nabíjení.
 - Zobrazit stav baterie.
- ③ **Bluetooth symbol**
 - Přejechání do párovacího režimu Bluetooth.
 - Odstranění informací o párování Bluetooth.
- ④ **Power symbol**
 - Zapnutí nebo vypnutí reproduktoru.
 - Kontrola stavu baterie.
 - Zobrazení stavu připojení Bluetooth.
- ⑤ **Bluetooth pairing symbol**
 - V režimu Bluetooth stiskněte tlačítko a pozastavte nebo obnovte přehrávání.
 - V režimu Bluetooth přehrajete dvojitým stisknutím následující skladbu.

- Přijměte příchozí hovor prostřednictvím připojení Bluetooth.

⑥ AUDIO IN

- Připojení externího audiozařízení.

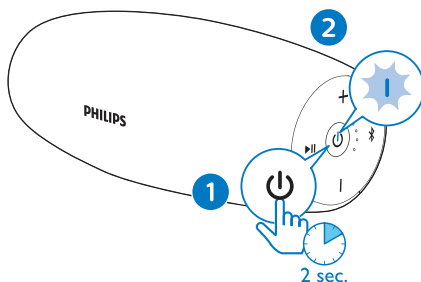
⑦



- Nabijte vestavěnou baterii.

3 Začínáme

Vždy dodržujte správné pořadí pokynů uvedených v této kapitole.

Zapnutí/vypnutí



- Reproduktor zapnete stisknutím a podržením tlačítka  na více než dvě sekundy.
 - ↳ Kontrolka Bluetooth začne blikat.
 - ↳ Indikátory úrovně nabití baterie se krátce rozsvítí.
 - ↳ Reproduktor zapípá.
- Chcete-li vypnout reproduktor, znovu stiskněte a podržte tlačítko  na dvě sekundy.



Note

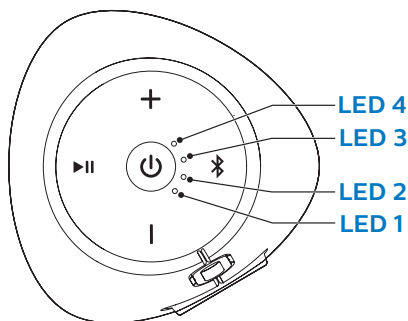
- Pokud po 15 minutách není aktivní žádné připojení Bluetooth nebo je baterie téměř vybitá, reproduktor se z důvodu úspory energie automaticky vypne.
- Pokud zařízení nepřehrává zvuk ani s ním uživatel po dobu 5 minut nic nedělá, kontrolky Bluetooth se ztlumí a reproduktor automaticky přejde do pohotovostního režimu.

Kontrola stavu baterie

Reproduktor je napájen vestavěnou nabíjecí baterií. Po zapnutí reproduktoru se okamžitě zobrazí úroveň nabití baterie a ukazatel baterie zmizí za pět sekund.

- Chcete-li zkontrolovat úroveň nabití baterie, krátce stiskněte tlačítko ⏻ v režimu zapnutí nebo vypnutí.
 - ↳ Různé chování čtyř kontrol LED indikuje různé úrovně nabití baterie.

Význam kontrol LED:



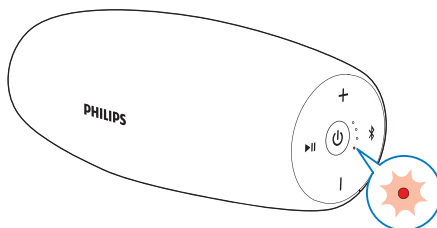
Stav baterie	LED 1	LED 2	LED 3	LED 4
Zcela nabitá	Svítící bílá			
> 80 %	Svítící bílá		Zhasnutá	
50 % až 80 %	Svítící bílá		Zhasnutá	
20 % až 50 %	Svítící bílá		Zhasnutá	
Slabá baterie (< 20 %)	Bliká červeně	Zhasnutá		

Nabíjení vestavěné baterie

Note

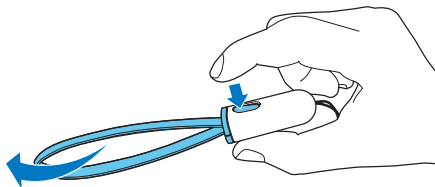
- Plné nabití akumulátoru trvá přibližně dvě hodiny.
- Konektor micro USB slouží pouze k nabíjení.
- Nabíjecí baterie má omezený počet nabíjecích cyklů. Životnost baterie a počet cyklů nabíjení se liší podle použití a nastavení.
- Můžete použít napájecí adaptér kompatibilní s adaptérem Quick Charge 3.0 (není součástí dodávky; doporučený výstup: 5 V, 2,1 A) k urychlení procesu nabíjení.

Při nízké úrovni nabití bliká kontrolka LED 1 jako na obrázku níže.



Nabíjení vestavěné baterie:

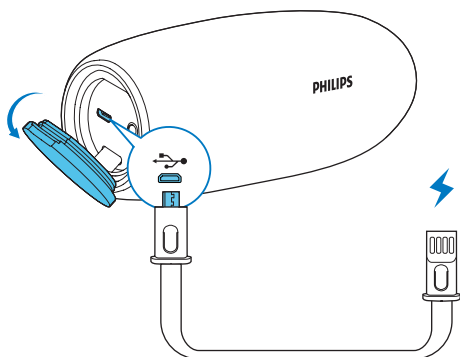
- Vytáhněte kabel USB z kabelu USB se šňůrkou na krk podle obrázku.



- Pomocí adaptéru (není součástí balení) připojte reproduktor ke zdroji střídavého proudu (není součástí dodávky, doporučuje se adaptér 5 V, 2,1 A).

4 Přehrávání ze zařízení Bluetooth

S tímto reproduktorem můžete poslouchat hudbu ze zařízení podporujících Bluetooth a ovládat příchozí hovory prostřednictvím Bluetooth.



Stav systému	Stav baterie	Chování systému
Svítlí	Probíhá nabíjení	Jednou pípne, bez ukazatele nabíjení.
Zhasnutá	Probíhá nabíjení	Zobrazit ukazatel nabíjení
Zhasnutá	Plně nabitá baterie	Když jsou všechny kontrolky LED zapnuté, vypněte po třech minutách.

Zkontrolovat průběh nabíjení

Během nabíjení můžete stisknutím tlačítka  zkontrolovat průběh nabíjení.

Stav baterie	LED 1	LED 2	LED 3	LED 4
< 20% nabití	Blikající bílá	Zhasnutá		
Nabití 20–50 %	Svítlící bílá	Blikající bílá	Zhasnutá	
Nabití 50–80 %	Svítlící bílá		Blikající bílá	Zhasnutá
> 80% nabití	Svítlící bílá			Blikající bílá
Plně nabitá baterie	Svítlící bílá (vypnout za 3 minuty)			

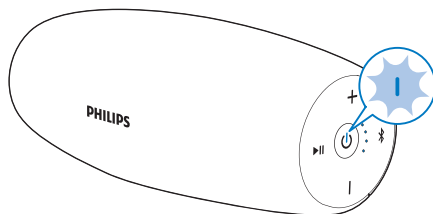
Připojení zařízení Bluetooth


Note

- Zajistěte, aby byla v zařízení aktivní funkce Bluetooth a vaše zařízení bylo viditelné pro ostatní zařízení Bluetooth.
- Všechny případné překážky mezi reproduktorem a zařízením Bluetooth mohou vést ke snížení provozního rozsahu.
- Udržujte je mimo dosah elektronických zařízení, která mohou způsobovat rušení.
- Provozní dosah mezi tímto reproduktorem a zařízením Bluetooth je přibližně 30 metrů.

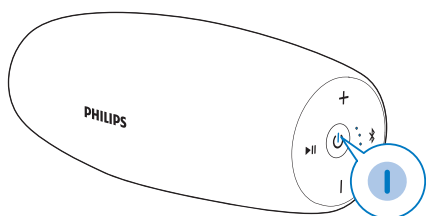
1 Přesvědčte se, že je reproduktor v režimu párování Bluetooth.

↳ Kontrolka Bluetooth rychle modře bliká.



↳ Pokud kontrolka LED bliká pomalu modře, stisknutím a podržením tlačítka  na dvě sekundy přejdete do režimu párování.

- 2 V zařízení Bluetooth zapněte funkci Bluetooth a vyhledejte zařízení Bluetooth, která lze spárovat (viz uživatelská příručka zařízení).
- 3 Ve svém zařízení vyberte možnost [Philips BT7900] pro spárování. V případě potřeby zadejte párovací heslo „0000“.
↳ Po úspěšném připojení reproduktor dvakrát pípne a kontrolka LED se rozsvítí modře.



Chování LED	Popis
Rychle bliká modře	Připraveno k párování
Pomalou bliká modře	Opětovné připojování dříve připojeného zařízení. Čekání na připojení ze spárovaného zařízení.
Svítící modrá	Připojeno

Přehrávání z připojeného zařízení s podporou technologie Bluetooth

Note

- V případě příchozího hovoru se přehrávání hudby pozastaví a po ukončení hovoru se opět spustí.

Po úspěšném navázání připojení Bluetooth můžete v připojeném zařízení přehrávat hudbu.

↳ Zvuk streamuje ze zařízení Bluetooth do reproduktoru.

- Chcete-li přehrávání pozastavit nebo obnovit, stiskněte tlačítko **▶||**.
- Pro přehrání následující skladby dvakrát stiskněte tlačítko **▶||**.

Tip

- Zařízení Bluetooth můžete použít i pro ovládání přehrávání.

Odpojení zařízení

- Stiskněte a podržte tlačítko **✂** na dvě sekundy.
- Vypněte reproduktor.
- Deaktivujte funkci Bluetooth na svém zařízení, nebo
- Umístěte zařízení mimo dosah komunikace.

Opětné připojení zařízení


- Jakmile zapnete reproduktor, automaticky se pokusí znovu připojit k naposledy připojenému zařízení.
- V případě neúspěchu je třeba spustit připojení výběrem položky [Philips BT7900] v menu Bluetooth.

Vymazání informací o párování

- Stiskněte a podržte tlačítko  na 10 sekund.

Ovládání hovorů

Po úspěšném navázání připojení Bluetooth můžete prostřednictvím reproduktoru ovládat příchozí hovory.

Tlačítko	Funkce
	Stisknutím přijmete příchozí hovor.
	Stisknutím a podržením na dvě sekundy odmítnete příchozí hovor.
	Stisknutím ukončíte probíhající hovor.
	Stisknutím a podržením na dvě sekundy během hovoru se hovor přesměruje do vašeho mobilního zařízení.

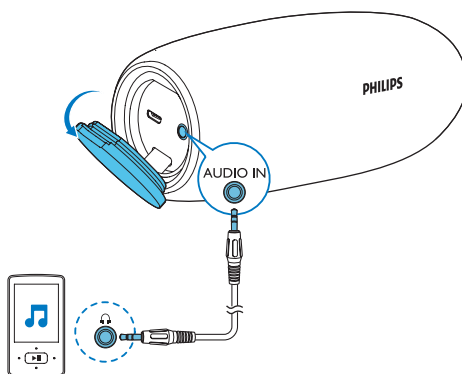
5 Další funkce

Poslech externího zařízení

Tento reproduktor rovněž umožňuje poslech externích audiozařízení, jako jsou přehrávače MP3.

Note

- Ujistěte se, že přehrávání hudby přes Bluetooth je zastaveno.



- 1 Vstupní audiokabel (není součástí balení) připojte pomocí 3,5mm konektoru na obou stranách ke
 - ke konektoru **AUDIO IN** na reproduktoru a
 - ke konektoru pro sluchátka na externím zařízení.
- 2 Přehrajte hudbu z externího zařízení (podrobnosti naleznete v uživatelské příručce).

Tip

- Když začnete přehrávat hudbu z připojeného zařízení Bluetooth, reproduktor automaticky přejde do režimu Bluetooth.

Nastavení hlasitosti

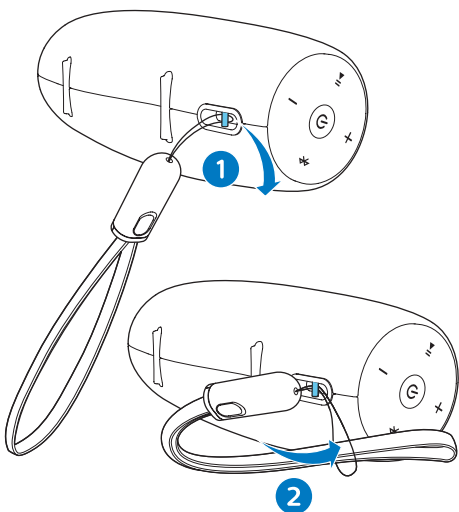
Stisknutím tlačítka **-/+** během přehrávání hudby zvýšíte nebo snížíte hlasitost.

Tip

- Stisknutím a podržením tlačítka **-/+** můžete plynule zvyšovat nebo snižovat hlasitost.
- Při dosažení maximální hlasitosti reproduktor dvakrát pípne.

Připevnění kabelu se šňůrkou na krk

Upevněte přibalovaný kabel USB se šňůrkou na krk pro snadné přenášení k tomuto reproduktoru podle obrázku.



6 Specifikace

Note

- Informace o výrobku jsou předmětem změn bez předchozího upozornění.

Jmenovitý výstupní výkon (zesilovač):	2x 7W RMS \leq 1% THD (celkové harmonické zkreslení)
Akustická kmitočtová charakteristika	65 – 20 000 Hz
Reproduktor	2 x 1,5" širokopásmový, 4 Ω
Zvýraznění basů	2 x 2,25" pasivní zářič
Verze Bluetooth	V2.1 + EDR
Podporované profily Bluetooth	AVRCP V1.4, A2DP V1.2, HFP V1.5
Frekvenční pásmo Bluetooth / Výstupní výkon	2,402 GHz ~ 2,480 GHz pásmo ISM / \leq 4 dBm (Třída 2)
Úroveň vstupu AUX	500 mV \pm 100 mV
Stupeň krytí	IP 57
Vestavěná baterie	Baterie Li-ion (3,6 V, 4000 mAh)
Doba přehrávání v režimu baterie	Přibl. 10 hodin
Doba nabíjení	Přibl. 3 hodiny s napájecím adaptérem 5 V, 2,1 A Přibl. 1,5 hodiny s napájecím adaptérem Quick Charge

Nabíjení přes USB	5 V, 2,1 A / konektor Micro-USB / podpora adaptéru Quick Charge 3.0
Rozměry	
– Hlavní jednotka (Š x V x H)	201 x 71 x 72 mm
Hmotnost	
– Hlavní jednotka	0,53 kg

7 Odstraňování problémů



Varování

- Neodstraňujte kryt systému.

Pokud chcete zachovat platnost záruky, neopravujte systém sami. Jestliže dojde k problémům s tímto zařízením, zkontrolujte před kontaktováním servisu následující možnosti. Pokud problém není vyřešen, přejděte na webovou stránku společnosti Philips (www.philips.com/support). V případě kontaktování společnosti Philips mějte zařízení po ruce a připravte si číslo modelu a sériové číslo.

Všeobecné údaje

Nefunguje napájení


- Nabijte reproduktor.

Žádný zvuk

- Upravte hlasitost výrobku.
- Upravte hlasitost na připojeném zařízení.
- Ujistěte se, že přehrávání hudby přes Bluetooth je v režimu AUDIO IN zastaveno.
- Ujistěte se, že zařízení Bluetooth je v efektivním dosahu.

Reproduktor nereaguje na stisknutí žádných tlačítek.

- Reproduktor je v režimu demo. Chcete-li tento režim ukončit, ✖ na 20 sekund stiskněte a podržte tlačítko.


- Pokud problém přetrvává, když je reproduktor zapnutý, držte po dobu 7 sekund zároveň klávesy + a , dokud se reproduktor nevyzne. Poté počkejte, než se reproduktor resetuje a automaticky znovu zapne.

O zařízení Bluetooth

Kvalita zvuku je po připojení zařízení podporujícího technologii Bluetooth špatná.

- Příjem prostřednictvím funkce Bluetooth je slabý. Zařízení umístěte blíže k tomuto výrobku nebo mezi nimi odstraňte překážky.

Ve vašem zařízení se nepodařilo najít možnost [Philips BT7900] pro párování.

- Pro vstup do režimu párování stiskněte a podržte tlačítko  na dvě sekundy a poté to zkuste znovu.

Nelze navázat spojení se zařízením.

- Zařízení nemá zapnutou funkci Bluetooth. Informace o aktivaci této funkce naleznete v uživatelské příručce příslušného zařízení.
- Tento výrobek je již připojen k jinému zařízení podporujícímu technologii Bluetooth. Odpojte toto zařízení a opakujte pokus.

Spárované zařízení se neustále připojuje a odpojuje.

- Příjem prostřednictvím funkce Bluetooth je slabý. Zařízení umístěte blíže k tomuto výrobku nebo mezi nimi odstraňte překážky.
- U některých zařízení může být připojení Bluetooth automaticky deaktivováno funkcí úspory energie. Není to známkou poruchy tohoto výrobku.



2017 © Gibson Innovations Limited. All rights reserved.

This product has been manufactured by, and is sold under the responsibility of Gibson Innovations Ltd., and Gibson Innovations Ltd. is the warrantor in relation to this product.

Philips and the Philips Shield Emblem are registered trademarks of Koninklijke Philips N.V. and are used under license.

BT7900_00 _UM_V1.0

