

Πάντα δίπλα σας

Καταχωρήστε το προϊόν σας και λάβετε υποστήριξη από τη διεύθυνση
www.philips.com/support



AW9000



Εγχειρίδιο χρήσης

PHILIPS

Πίνακας περιεχομένων

| | | | | | |
|----------|---|-----------|----------|--|-----------|
| 1 | Σημαντικό | 2 | 7 | Πληροφορίες προϊόντος | 25 |
| | Ασφάλεια | 2 | | Προδιαγραφές | 25 |
| | Σημείωση | 3 | | | |
| 2 | Ασύρματο ηχείο Hi-Fi | 4 | 8 | Αντιμετώπιση προβλημάτων | 26 |
| | Εισαγωγή | 4 | | | |
| | Περιεχόμενα συσκευασίας | 4 | 9 | Παράρτημα: Κατανόηση των χρωμάτων LED | 28 |
| | Τι άλλο χρειάζεστε | 4 | | | |
| | Επισκόπηση της κύριας μονάδας | 5 | | | |
| 3 | Προετοιμασία | 6 | | | |
| | Λήψη του Philips AirStudio+ Lite στο smartphone ή στο tablet σας | 6 | | | |
| | Σύνδεση των καλωδίων στα ηχεία | 7 | | | |
| | Σύνδεση στο ρεύμα και ενεργοποίηση | 8 | | | |
| 4 | Συνδέστε το AW9000 στο οικιακό σας δίκτυο Wi-Fi. | 10 | | | |
| | Επιλογή 1: Δημιουργία ασύρματης σύνδεσης σε δρομολογητή χωρίς WPS μέσω συσκευής iOS | 11 | | | |
| | Επιλογή 2: Εγκατάσταση μέσω δρομολογητή Wi-Fi χωρίς WPS και συσκευής Android | 13 | | | |
| | Επιλογή 3: Δημιουργία ασύρματης σύνδεσης σε δρομολογητή με WPS | 15 | | | |
| | Επιλογή 4: Δημιουργία ενσύρματης σύνδεσης μέσω καλωδίου Ethernet | 17 | | | |
| 5 | Αναπαραγωγή | 18 | | | |
| | Ακρόαση διαδικτυακών ραδιοφωνικών σταθμών μέσω του AW9000 | 18 | | | |
| | Αναπαραγωγή από εξωτερική συσκευή | 21 | | | |
| 6 | Αναβάθμιση υλικολογισμικού | 23 | | | |

1 Σημαντικό

Ασφάλεια

Πληροφορίες για την Ευρώπη:
Αναγνώριση συμβόλων ασφαλείας



Το "θαυμαστικό" εφιστά την προσοχή σε χαρακτηριστικά για τα οποία θα πρέπει να διαβάσετε προσεκτικά το παρεχόμενο υλικό τεκμηρίωσης, προκειμένου να αποφύγετε προβλήματα κατά τη λειτουργία και τη συντήρηση.

Ο "κεραυνός" υποδηλώνει μη μονωμένα εξαρτήματα του προϊόντος τα οποία μπορούν να προκαλέσουν ηλεκτροπληξία. Για να μειώσετε τον κίνδυνο πυρκαγιάς ή ηλεκτροπληξίας, μην εκθέτετε το προϊόν σε βροχή ή υγρασία και μην τοποθετείτε επάνω του αντικείμενα που περιέχουν υγρά, όπως ανθοδοχεία.

- 1 Διαβάστε αυτές τις οδηγίες.
- 2 Φυλάξτε αυτές τις οδηγίες.
- 3 Τηρείτε όλες τις προειδοποιήσεις.
- 4 Ακολουθήστε όλες τις οδηγίες.
- 5 Μην χρησιμοποιείτε το προϊόν κοντά σε νερό.
- 6 Καθαρίζετε μόνο με στεγνό πανί.

- 7 Μην καλύπτετε τις οπές εξαερισμού. Εγκαταστήστε τη μονάδα σύμφωνα με τις οδηγίες του κατασκευαστή.
- 8 Μην αφαιρείτε το περιβλήμα του προϊόντος.
- 9 Μην εκθέτετε το προϊόν σε σταγόνες/πιτσιλιές υγρών, βροχή ή συνθήκες υψηλής υγρασίας.
- 10 Αποφεύγετε την έκθεση του προϊόντος στην άμεση ηλιακή ακτινοβολία, σε γυμνές φλόγες ή σε πηγές θερμότητας.
- 11 Μην εγκαταστήσετε το προϊόν κοντά σε πηγές θερμότητας όπως σώματα καλοριφέρ, ανοίγματα εκροής θερμού αέρα, φούρνους ή άλλες ηλεκτρικές συσκευές (συμπεριλαμβανομένων ενισχυτών).
- 12 Μην τοποθετείτε άλλες ηλεκτρικές συσκευές επάνω στο προϊόν.
- 13 Μην τοποθετείτε πηγές κινδύνου επάνω στο προϊόν (π.χ. αντικείμενα που περιέχουν υγρά, αναμμένα κεριά).
- 14 Όπου το βύσμα παροχής ρεύματος ή ο συζευκτήρας συσκευής χρησιμοποιείται ως συσκευή αποσύνδεσης, η συσκευή αποσύνδεσης παραμένει λειτουργική.

Προειδοποίηση

- Μην αφαιρείτε ποτέ το περίβλημα της συσκευής.
- Μην λιπαίνετε κανένα τμήμα αυτής της συσκευής.
- Μην τοποθετείτε τη συσκευή επάνω σε άλλο ηλεκτρικό εξοπλισμό.
- Διατηρείτε τη συσκευή μακριά από άμεσο ηλιακό φως, γυμνή φλόγα ή θερμότητα.
- Βεβαιωθείτε ότι έχετε πάντα εύκολη πρόσβαση στο καλώδιο ρεύματος, την πρίζα ή το τροφοδοτικό ώστε να αποσυνδέσετε τη συσκευή από το ρεύμα.

Κίνδυνος υπερθέρμανσης! Μην τοποθετείτε τη συσκευή σε περιορισμένο χώρο. Αφήνετε πάντα ελάχιστο διάστημα τεσσάρων ιντσών γύρω από τη συσκευή για εξαερισμό. Βεβαιωθείτε ότι κουρτίνες ή άλλα αντικείμενα δεν καλύπτουν τις οπές εξαερισμού στη συσκευή.

Σημείωση

CE 0560

Το παρόν προϊόν συμμορφώνεται με τις προδιαγραφές της Ευρωπαϊκής Κοινότητας για παρεμβολές ραδιοφωνικών σημάτων.

Το παρόν προϊόν συμμορφώνεται με τις προδιαγραφές της Οδηγίας 1999/5/EK.

Τροποποιήσεις

Μη εγκεκριμένες από τον κατασκευαστή τροποποιήσεις ενδέχεται να ακυρώσουν τη δυνατότητα των χρηστών να χρησιμοποιήσουν αυτό το προϊόν.



Το προϊόν είναι σχεδιασμένο και κατασκευασμένο από υψηλής ποιότητας υλικά και εξαρτήματα, τα οποία μπορούν να ανακυκλωθούν και να επαναχρησιμοποιηθούν.



Όταν ένα προϊόν διαθέτει το σύμβολο ενός διαγραμμένου κάδου απορριμμάτων με ρόδες, το προϊόν αυτό καλύπτεται από την Ευρωπαϊκή Οδηγία 2002/96/EK. Ενημερωθείτε σχετικά με το τοπικό σύστημα ξεχωριστής συλλογής ηλεκτρικών και ηλεκτρονικών προϊόντων. Μην παραβαίνετε τους τοπικούς κανονισμούς και μην απορρίπτετε τα παλιά προϊόντα μαζί με τα υπόλοιπα οικιακά απορρίμματα. Η σωστή μέθοδος απόρριψης των παλιών σας προϊόντων συμβάλλει στην αποφυγή αρνητικών επιπτώσεων για το περιβάλλον και την ανθρώπινη υγεία.

Πληροφορίες σχετικά με την προστασία του περιβάλλοντος

Κάθε περιττό στοιχείο συσκευασίας έχει παραληφθεί. Η συσκευασία έχει γίνει έτσι ώστε να είναι εύκολος ο διαχωρισμός σε τρία υλικά: χαρτόνι (κουτί), αφρώδες πολυστυρένιο (υλικό προστασίας από χτυπήματα) και πολυαιθυλένιο (σακουλάκια, προστατευτικό αφρώδες φύλλο). Το σύστημα αποτελείται από υλικά που μπορούν να ανακυκλωθούν και να επαναχρησιμοποιηθούν εάν αποσυναρμολογηθεί από μια ειδικευμένη εταιρεία. Τηρείτε τους τοπικούς κανονισμούς σχετικά με την απόρριψη υλικών συσκευασίας, άδειων μπαταριών ή παλιού εξοπλισμού.

Η ονομασία Android αποτελεί εμπορικό σήμα της Google Inc. Η χρήση αυτού του εμπορικού σήματος γίνεται κατόπιν άδειας της Google.

Σύμβολο εξοπλισμού Class II:



Συσκευή CLASS II με διπλή μόνωση, χωρίς παρεχόμενη προστατευτική γείωση.



Σημείωση

- Η πινακίδα του τύπου βρίσκεται στο κάτω μέρος της συσκευής.

2 Ασύρματο ηχείο Hi-Fi

Συγχαρητήρια για την αγορά σας και καλωσορίσατε στη Philips! Για να επωφεληθείτε πλήρως από την υποστήριξη που προσφέρει η Philips, καταχωρήστε το προϊόν σας στη διεύθυνση www.philips.com/welcome.

Εάν επικοινωνήσετε με τη Philips, θα σας ζητηθεί ο αριθμός μοντέλου και ο αριθμός σειράς της συσκευής. Ο αριθμός μοντέλου και ο αριθμός σειράς βρίσκονται στο κάτω μέρος της συσκευής. Σημειώστε τους αριθμούς εδώ:

Αριθμός μοντέλου _____

Αριθμός σειράς _____

Εισαγωγή

Με αυτό το ασύρματο σύστημα ηχείων Hi-Fi, μπορείτε:

- Να ακούτε μουσική από μια συμβατή εφαρμογή DLNA / UPnP.
- να ακούτε διαδικτυακούς ραδιοφωνικούς σταθμούς ή ηλεκτρονικές υπηρεσίες μουσικής.
- να αναπαράγετε μουσική από άλλες συσκευές ήχου μέσω των υποδοχών **MP3-LINK**, **OPTICAL**, **COAXIAL** ή **AUX IN (L/R)**.

Περιεχόμενα συσκευασίας

Ελέγξτε και αναγνωρίστε τα περιεχόμενα της συσκευασίας:

- Ασύρματο σύστημα ηχείων Hi-Fi με ενσωματωμένο Wi-Fi
- 2 καλώδια ρεύματος AC
- 1 καλώδιο ηχείου
- Οδηγός γρήγορης έναρξης
- Φυλλάδιο δεδομένων ασφάλειας

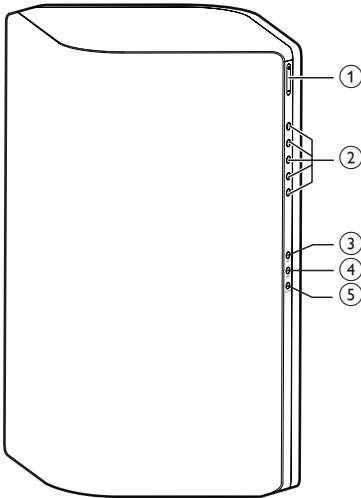
Τι άλλο χρειάζεστε

Για ασύρματη μετάδοση ήχου στο AW9000, απαιτείται:

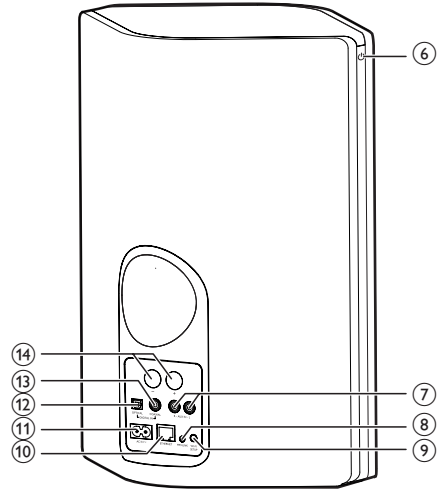
- ένας δρομολογητής με πιστοποίηση Wi-Fi
- Μια συσκευή iOS ή Android, όπως iPod touch/iPhone/iPad, ή ένα τηλέφωνο ή tablet Android
- η εφαρμογή **Philips AirStudio+ Lite** που είναι διαθέσιμη στο Apple **App Store** (για συσκευές iOS) ή στο Google **Play Store** (για συσκευές Android)

Το AW9000 πρέπει να είναι συνδεδεμένο στο ίδιο τοπικό δίκτυο με τη συσκευή iOS/Android, μέσω του δρομολογητή Wi-Fi.

Επισκόπηση της κύριας μονάδας



- ① +/-
 - Προσαρμογή έντασης.
- ② Αριθμητικά πλήκτρα (1 έως 5)
 - Επιλογή διαδικτυακού ραδιοφωνικού σταθμού.
- ③ Κουμπί AUX 1
 - Επιλογή βοηθητικής πηγής εισόδου που είναι συνδεδεμένη στην υποδοχή **OPTICAL** ή **COAXIAL**.
- ④ Κουμπί AUX 2
 - Επιλογή βοηθητικής πηγής εισόδου που είναι συνδεδεμένη στις υποδοχές **AUX IN L/R**.
- ⑤ Κουμπί MP3-LINK
 - Επιλογή της πηγής MP3 Link.
- ⑥ Κουμπί/ένδειξη λειτουργίας ϕ
 - Εμφάνιση της κατάστασης της συσκευής.
 - Ενεργοποίηση της συσκευής ή μετάβαση σε κανονική λειτουργία αναμονής/λειτουργία αναμονής Eco.
- ⑦ Υποδοχές AUX IN L/R
 - Σύνδεση εξωτερικής συσκευής ήχου μέσω καλωδίων ήχου RCA (κόκκινο/λευκό - δεν παρέχονται).



- ⑧ Υποδοχή MP3-LINK
 - Σύνδεση εξωτερικής συσκευής αναπαραγωγής ήχου μέσω καλωδίου ήχου 3,5 χιλ. (δεν παρέχεται).
- ⑨ Κουμπί WI-FI SETUP
 - Σύνδεση της συσκευής σε δίκτυο Wi-Fi.
- ⑩ Υποδοχή ETHERNET
 - (Προαιρετικά) Σύνδεση σε ασύρματο δρομολογητή μέσω καλωδίου Ethernet (δεν παρέχεται).
- ⑪ Υποδοχή AC IN ~
 - Σύνδεση του καλωδίου ρεύματος.
- ⑫ Υποδοχή OPTICAL
 - Σύνδεση εξωτερικής συσκευής μέσω οπτικού καλωδίου (δεν παρέχεται).
- ⑬ Υποδοχή COAXIAL
 - Σύνδεση εξωτερικής συσκευής μέσω ομοαξονικού καλωδίου (δεν παρέχεται).
- ⑭ Υποδοχές ηχείων
 - Σύνδεση του ενός ηχείου με το άλλο μέσω των παρεχόμενων καλωδίων ηχείων.

3 Προετοιμασία

Ακολουθείτε πάντα τις οδηγίες στο παρόν κεφάλαιο με τη σειρά που αναφέρονται.

Λήψη του Philips AirStudio+ Lite στο smartphone ή στο tablet σας

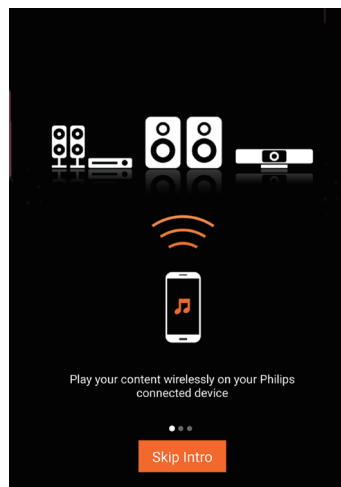
- 1 (Για χρήστες iPod touch/iPhone/iPad)
Εγκαταστήστε το **Philips AirStudio+ Lite** από το Apple **App Store** και στη συνέχεια ανοίξτε την εφαρμογή.



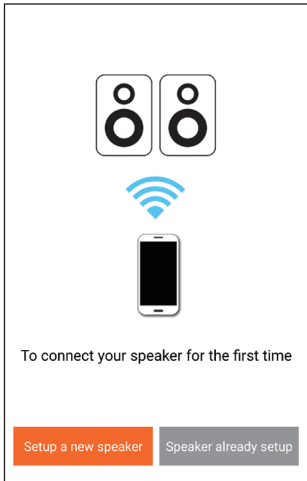
(Για χρήστες smartphone/tablet Android)
Εγκαταστήστε το **Philips AirStudio+ Lite** από το Google **Play Store** και στη συνέχεια ανοίξτε την εφαρμογή.



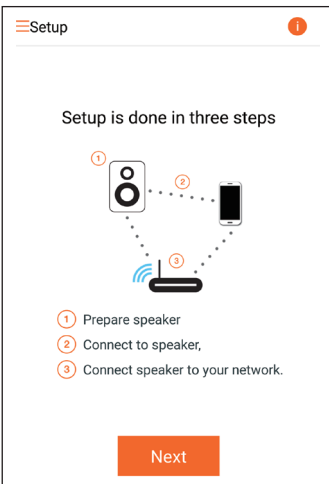
- 2 Μετακινήστε την οθόνη προς τα δεξιά για να δείτε τις σελίδες εισαγωγής και στη συνέχεια μεταβείτε στην αρχική σελίδα **Setup** (Ρύθμιση). Εναλλακτικά, πατήστε **Παράλειψη εισαγωγής** για να μεταβείτε απευθείας στην αρχική σελίδα **Setup** (Ρύθμιση).



- 3 Στην αρχική σελίδα **Setup** (Ρύθμιση), πατήστε **Setup a new speaker** (Εγκατάσταση νέου ηχείου).



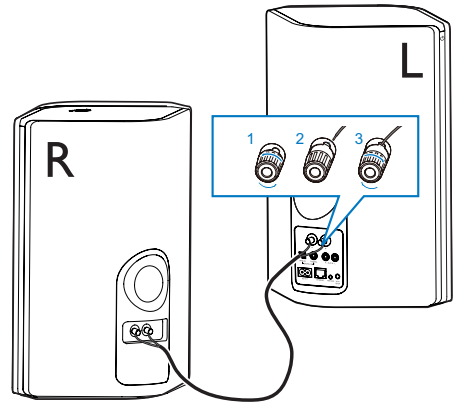
- 4 Διαβάστε τα βήματα γενικών ρυθμίσεων και πατήστε **Next** (Επόμενο).



Σύνδεση των καλωδίων στα ηχεία

Σημείωση

- Εισαγάγετε μέχρι το τέρμα της υποδοχής το γυμνό τμήμα κάθε καλωδίου ηχείου.
- Για βέλτιστο ήχο, χρησιμοποιείτε μόνο τα παρεχόμενα ηχεία.



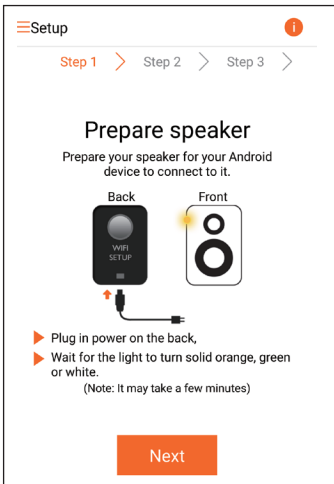
- 1 Ξεβιδώστε τις υποδοχές των ηχείων.
- 2 Εισαγάγετε πλήρως το άκρο ενός καλωδίου ηχείου με κόκκινο σημάδι στην αριστερή κόκκινη υποδοχή (+).
- 3 Βιδώστε την αριστερή κόκκινη υποδοχή (+) για να ασφαλίσετε το καλώδιο.
- 4 Εισαγάγετε πλήρως το άκρο ενός καλωδίου ηχείου χωρίς κόκκινο σημάδι στην αριστερή μαύρη υποδοχή (-).
- 5 Βιδώστε την αριστερή μαύρη υποδοχή (-), για να ασφαλίσετε το καλώδιο.
- 6 Επαναλάβετε τα βήματα 2-5, για να εισαγάγετε το άλλο καλώδιο ηχείου στις δεξιές υποδοχές.

Σύνδεση στο ρεύμα και ενεργοποίηση

! Προσοχή

- Κίνδυνος βλάβης της συσκευής! Βεβαιωθείτε ότι η τάση της τροφοδοσίας ρεύματος αντιστοιχεί στην τάση που αναγράφεται στο κάτω μέρος της συσκευής.
- Κίνδυνος ηλεκτροπληξίας! Όταν αποσυνδέετε το καλώδιο ρεύματος AC από την πρίζα, τραβάτε πάντα το βύσμα από την υποδοχή. Μην τραβάτε ποτέ το καλώδιο.
- Προτού συνδέσετε το καλώδιο τροφοδοσίας AC, βεβαιωθείτε ότι έχετε ολοκληρώσει όλες τις άλλες συνδέσεις.

1 Διαβάστε τις οδηγίες σύνδεσης στο ρεύμα στην εφαρμογή.



- ## 2
- Συνδέστε το καλώδιο τροφοδοσίας AC
- στην υποδοχή **AC IN** ~ στο πίσω μέρος του κύριου ηχείου.
 - στην πρίζα.
- ↳ Η συσκευή ενεργοποιείται αυτόματα.
- ↳ Η ένδειξη λειτουργίας/κατάστασης αναβοσβήνει με πορτοκαλί χρώμα κατά την εκκίνηση.
- ↳ Μετά από λίγο, κατά την πρώτη ρύθμιση, η ένδειξη λειτουργίας/κατάστασης ανάβει σταθερά με πορτοκαλί χρώμα.



3 Πατήστε **Next** (Επόμενο) στην οθόνη της εφαρμογής για να συνεχίσετε.

Εναλλαγή μεταξύ κανονικής λειτουργίας αναμονής και λειτουργίας αναμονής Eco Power

- Για να μεταβεί η συσκευή στην κανονική λειτουργία αναμονής, πατήστε σύντομα το κουμπί/ένδειξη λειτουργίας πάνω από το Φ .
↳ Η ένδειξη λειτουργίας/κατάστασης ανάβει με πράσινο χρώμα.
- Για να μεταβεί η συσκευή στη λειτουργία αναμονής Eco Power, πατήστε το κουμπί/ένδειξη λειτουργίας πάνω από το Φ για λιγότερο από 3 δευτερόλεπτα και έπειτα αφήστε το.
↳ Η ένδειξη λειτουργίας/κατάστασης ανάβει με πορτοκαλί χρώμα για λίγη ώρα και έπειτα σβήνει.

- Για να ενεργοποιήσετε τη συσκευή ενώ βρίσκεται στην κανονική λειτουργία αναμονής ή στη λειτουργία αναμονής Eco Power, πατήστε ξανά σύντομα το κουμπί/ένδειξη λειτουργίας πάνω από το ϕ .

| | Λειτουργία | Κατάσταση LED |
|---|--|---|
| Ενεργοποίηση -> Κανονική λειτουργία αναμονής | Πατήστε σύντομα το κουμπί/ένδειξη λειτουργίας πάνω από το ϕ . | Πορτοκαλί/λευκό -> Πράσινο |
| Ενεργοποίηση/Κανονική λειτουργία αναμονής -> Λειτουργία αναμονής Eco Power | Πατήστε το κουμπί/ένδειξη λειτουργίας πάνω από το ϕ για λιγότερο από 3 δευτερόλεπτα και έπειτα αφήστε το. | Πορτοκαλί/λευκό ή πράσινο -> Απενεργοποίηση |
| Κανονική λειτουργία αναμονής/ Λειτουργία αναμονής Eco Power -> Ενεργοποίηση | Πατήστε σύντομα το κουμπί/ένδειξη λειτουργίας πάνω από το ϕ . | Πράσινο/Απενεργοποίηση -> Πορτοκαλί/λευκό |

4 Συνδέστε το AW9000 στο οικιακό σας δίκτυο Wi-Fi.

Για να συνδέσετε το AW9000 στο οικιακό δίκτυο Wi-Fi που διαθέτετε, πρέπει να εφαρμόσετε τις ρυθμίσεις του οικιακού δικτύου Wi-Fi στο AW9000.

Επιλέξτε την καλύτερη μέθοδο εγκατάστασης, με βάση τις παρακάτω προϋποθέσεις.

| Πλατφόρμα φορητής συσκευής | Τύπος δρομολογητή Wi-Fi | Άλλες απαιτήσεις | Μέθοδος εγκατάστασης |
|----------------------------|-------------------------|------------------|----------------------|
|----------------------------|-------------------------|------------------|----------------------|

| | | | |
|-----|-----------|-----|---|
| iOS | Χωρίς WPS | Όχι | Ανατρέξτε στην επιλογή 1 (δείτε 'Επιλογή 1: Δημιουργία ασύρματης σύνδεσης σε δρομολογητή χωρίς WPS μέσω συσκευής iOS' στη σελίδα 11). |
|-----|-----------|-----|---|

| | | | |
|---------|-----------|-----|--|
| Android | Χωρίς WPS | Όχι | Ανατρέξτε στην επιλογή 2 (δείτε 'Επιλογή 2: Εγκατάσταση μέσω δρομολογητή Wi-Fi χωρίς WPS και συσκευής Android' στη σελίδα 13). |
|---------|-----------|-----|--|

| | | | |
|---------------|-----|-----|--|
| iOS ή Android | WPS | Όχι | Ανατρέξτε στην επιλογή 3 (δείτε 'Επιλογή 3: Δημιουργία ασύρματης σύνδεσης σε δρομολογητή με WPS' στη σελίδα 15). |
|---------------|-----|-----|--|

| | | | |
|---------------|----------------|-----------------------------|--|
| iOS ή Android | Με ή χωρίς WPS | Διαθέτετε καλώδιο Ethernet. | Ανατρέξτε στην επιλογή 4 (δείτε 'Επιλογή 4: Δημιουργία ενσύρματης σύνδεσης μέσω καλωδίου Ethernet' στη σελίδα 17). |
|---------------|----------------|-----------------------------|--|

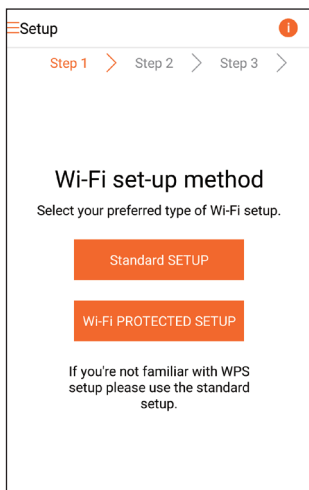
Προτού συνδέσετε το AW9000 στο οικιακό σας δίκτυο Wi-Fi, βεβαιωθείτε ότι:

- ① ο δρομολογητής Wi-Fi είναι ενεργοποιημένος και λειτουργεί σωστά.
- ② το AW9000 έχει ενεργοποιηθεί και εκκινήθει με επιτυχία (δείτε 'Σύνδεση στο ρεύμα και ενεργοποίηση' στη σελίδα 8).
- ③ έχετε σημειώσει τον κωδικό πρόσβασης του Wi-Fi.

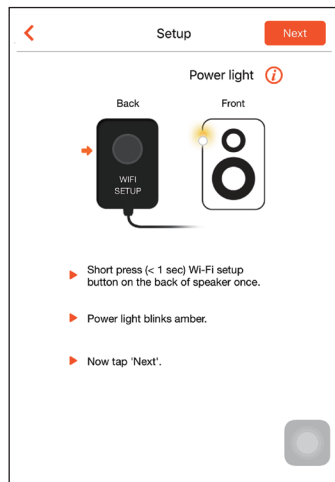
Αφού γίνει επιτυχής σύνδεση, το AW9000 θα απομνημονεύσει τις ρυθμίσεις του οικιακού δικτύου Wi-Fi. Στη συνέχεια, θα μπορείτε να ακούτε μουσική ή διαδικτυακό ραδιόφωνο μέσω του **Philips AirStudio+ Lite** κάθε φορά που το AW9000 ενεργοποιείται και συνδέεται αυτόματα στο οικιακό δίκτυο Wi-Fi.

Επιλογή 1: Δημιουργία ασύρματης σύνδεσης σε δρομολογητή χωρίς WPS μέσω συσκευής iOS

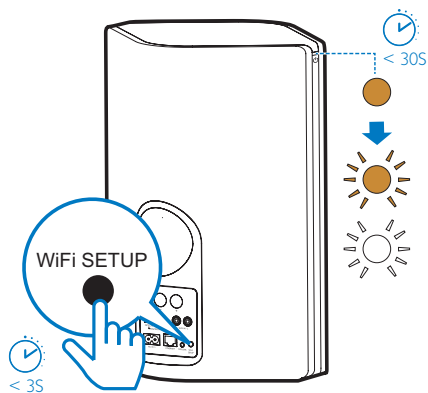
- 1 Πριν από τη ρύθμιση, βεβαιωθείτε ότι η συσκευή iOS είναι συνδεδεμένη στο οικιακό δίκτυο Wi-Fi.
- 2 Επιλέξτε **Standard SETUP** (Τυπική ρύθμιση) και πατήστε **Next** (Επόμενο).



- 3 Διαβάστε τις οδηγίες ρύθμισης του Wi-Fi στην εφαρμογή.



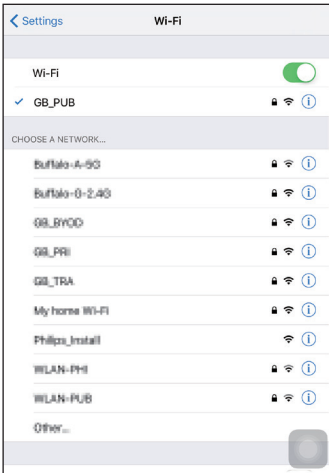
- 4 Όταν σας ζητηθεί, πατήστε σύντομα το κουμπι **WI-FI SETUP** στο πίσω μέρος του κύριου ηχείου.
 - ↳ Η ένδειξη λειτουργίας/κατάστασης αρχίζει να αναβοσβήνει εναλλάξ με πορτοκαλί και λευκό χρώμα.
 - ↳ Εμφανίζεται ένα νέο δίκτυο Wi-Fi που δημιουργείται από το AW9000, με όνομα δικτύου (SSID) **Philips_Install**.



- 5 Πατήστε **Next** (Επόμενο) στην παραπάνω οθόνη της εφαρμογής και στη συνέχεια διαβάστε τις οδηγίες για την εγκατάσταση του δικτύου.

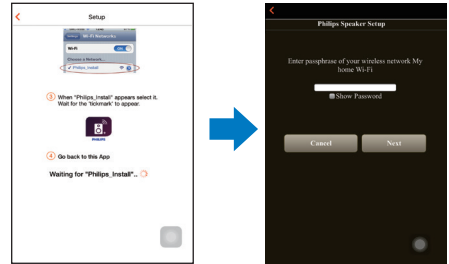


- 6 Όταν σας ζητηθεί στην οθόνη, κλείστε την εφαρμογή και επιλέξτε το **Philips_Install** από τη λίστα των διαθέσιμων δικτύων Wi-Fi.

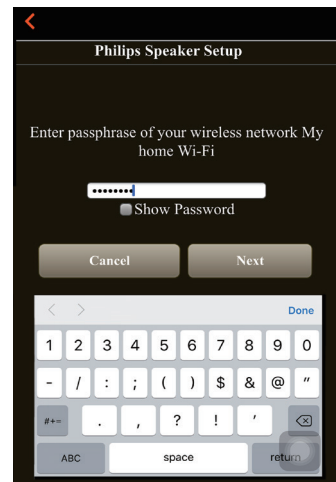


- 7 Βεβαιωθείτε ότι η συσκευή iOS είναι συνδεδεμένη στο δίκτυο **Philips_Install** και ανοίξτε ξανά το **Philips AirStudio+ Lite**.

- 8 Περιμένετε μέχρι να εμφανιστεί το πλαίσιο εισαγωγής του κωδικού πρόσβασης.

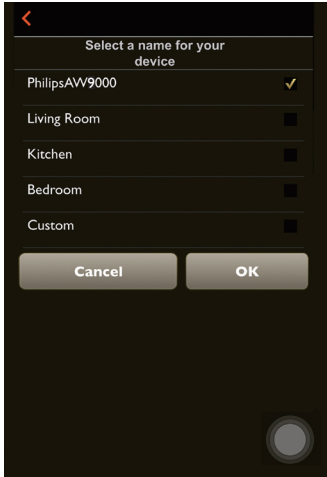


- 9 Εισαγάγετε τον κωδικό πρόσβασης του οικιακού δικτύου Wi-Fi, πατήστε **Done** (Ολοκλήρωση) για ολοκλήρωση της εισαγωγής και στη συνέχεια πατήστε **Next** (Επόμενο).

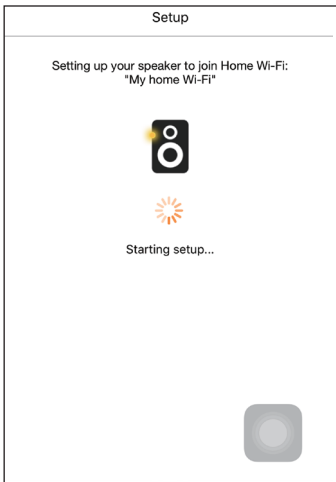


- * Αν ο κωδικός πρόσβασης του Wi-Fi που διαθέτετε περιέχει ειδικούς χαρακτήρες όπως #/:/!, θα πρέπει να αλλάξετε κωδικό πρόσβασης.

- 10 Δώστε το όνομα που θέλετε στο ηχείο σας και πατήστε **OK** για να συνδέσετε το AW9000 στο οικιακό σας δίκτυο Wi-Fi.



- 11 Περιμένετε μέχρι η ένδειξη λειτουργίας/κατάστασης του AW9000 να ανάψει σταθερά με λευκό χρώμα.
- ↳ Εμφανίζεται η ακόλουθη οθόνη της εφαρμογής.
 - ↳ Το AW9000 έχει συνδεθεί στο δίκτυο Wi-Fi με επιτυχία.

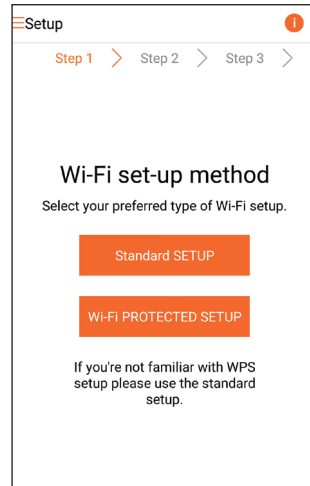


Συμβουλή

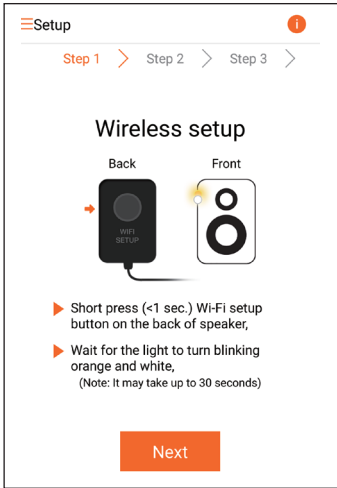
- Μόλις η εγκατάσταση του δικτύου πραγματοποιηθεί με επιτυχία, μπορείτε να πατήσετε **Rock n' Roll** στην παραπάνω οθόνη της εφαρμογής για να ξεκινήσετε αμέσως την αναπαραγωγή μουσικής. Για περισσότερες πληροφορίες, μεταβείτε στην ενότητα "Αναπαραγωγή" (δείτε 'Αναπαραγωγή' στη σελίδα 18).

Επιλογή 2: Εγκατάσταση μέσω δρομολογητή Wi-Fi χωρίς WPS και συσκευής Android

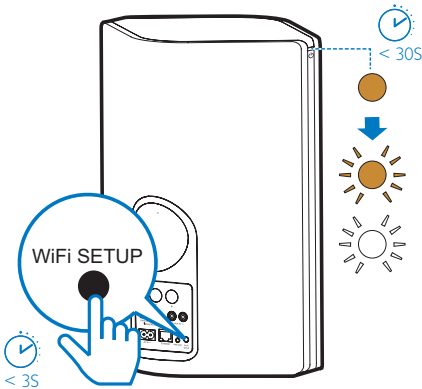
- 1 Πριν από τη ρύθμιση, βεβαιωθείτε ότι η συσκευή Android είναι συνδεδεμένη στο οικιακό δίκτυο Wi-Fi.
- 2 Επιλέξτε **Standard SETUP** (Τυπική ρύθμιση) και πατήστε **Next** (Επόμενο).



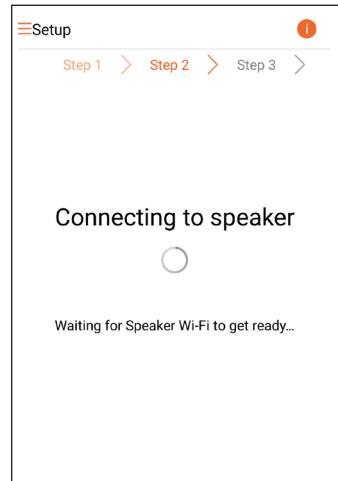
- 3 Διαβάστε τις οδηγίες ρύθμισης του Wi-Fi στην εφαρμογή.



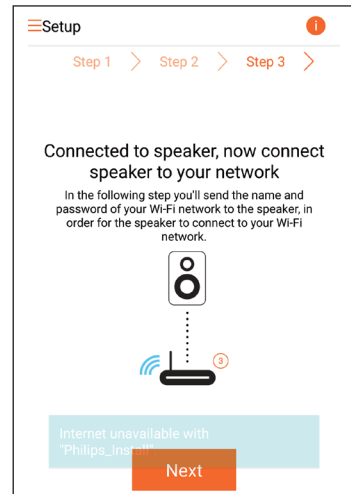
- 4 Όταν σας ζητηθεί, πατήστε σύντομα το κουμπί **WI-FI SETUP** στο πίσω μέρος του κύριου ηχείου.
- ↳ Η ένδειξη λειτουργίας/κατάστασης αρχίζει να αναβοσβήνει εναλλάξ με πορτοκαλί και λευκό χρώμα.
 - ↳ Εμφανίζεται ένα νέο δίκτυο Wi-Fi που δημιουργείται από το AW9000, με όνομα δικτύου (SSID) **Philips_Install**.



- 5 Πατήστε **Next** (Επόμενο) στην παραπάνω οθόνη της εφαρμογής.
- ↳ Η συσκευή Android αρχίζει αυτόματα να συνδέεται με το δίκτυο Wi-Fi που δημιουργήθηκε από το AW9000.



- 6 Περιμένετε μέχρι να εντοπιστεί το ηχείο.

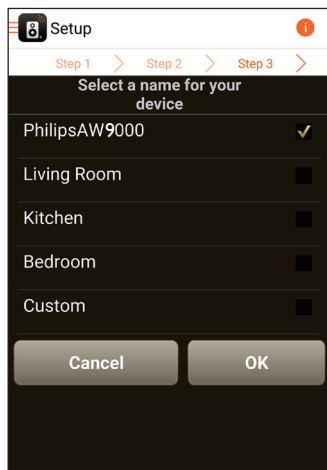


- 7 Εισαγάγετε τον κωδικό πρόσβασης του οικιακού δικτύου Wi-Fi και πατήστε **Next** (Επόμενο).



* Αν ο κωδικός πρόσβασης του Wi-Fi που διαθέτετε περιέχει ειδικούς χαρακτήρες όπως #/:!/, θα πρέπει να αλλάξετε κωδικό πρόσβασης.

- 8 Δώστε το όνομα που θέλετε στο ηχείο σας και πατήστε **OK** για να συνδέσετε το AW9000 στο οικιακό σας δίκτυο Wi-Fi.



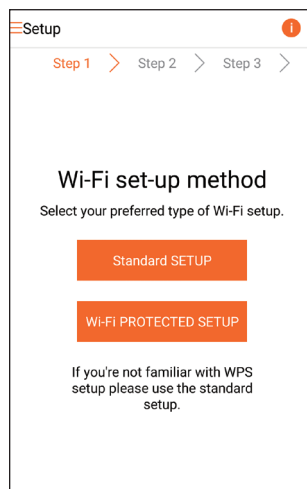
- 9 Περιμένετε μέχρι η ένδειξη λειτουργίας/κατάστασης του AW9000 να ανάψει σταθερά με λευκό χρώμα.
↳ Το AW9000 έχει συνδεθεί στο δίκτυο Wi-Fi με επιτυχία.

Σημείωση

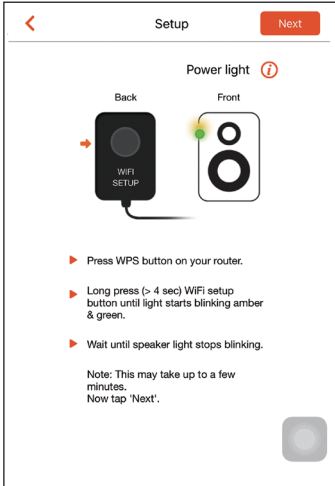
- Μόλις η εγκατάσταση του δικτύου πραγματοποιηθεί με επιτυχία, μπορείτε να πατήσετε **Rock n' Roll** στην παραπάνω οθόνη της εφαρμογής για να ξεκινήσετε αμέσως την αναπαραγωγή μουσικής. Για περισσότερες πληροφορίες, μεταβείτε στην ενότητα "Αναπαραγωγή" (δείτε 'Αναπαραγωγή' στη σελίδα 18).

Επιλογή 3: Δημιουργία ασύρματης σύνδεσης σε δρομολογητή με WPS

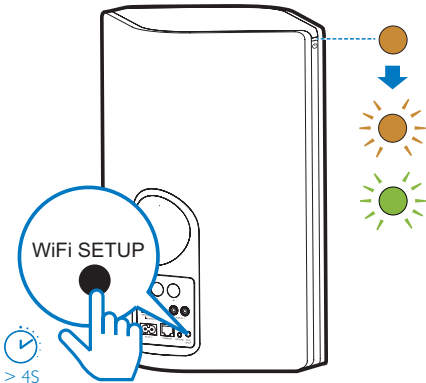
- 1 Επιλέξτε **Wi-Fi PROTECTED SETUP** (Ρύθμιση προστατευμένης πρόσβασης Wi-Fi) και πατήστε **Next** (Επόμενο).



- 2 Διαβάστε τις οδηγίες για τη ρύθμιση με WPS.



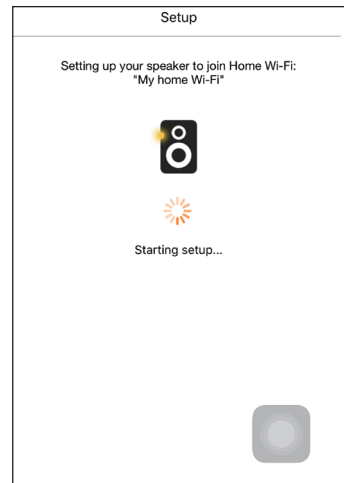
- 3 Όταν σας ζητηθεί, πατήστε παρατεταμένα το κουμπί **WI-FI SETUP** στο πίσω μέρος του κύριου ηχείου.
↳ Η ένδειξη λειτουργίας/κατάστασης αναβοσβήνει με πορτοκαλί και πράσινο χρώμα εναλλάξ.



- 4 Πατήστε το κουμπί WPS στο δρομολογητή του οικιακού δικτύου Wi-Fi.



- 5 Περιμένετε μέχρι η ένδειξη λειτουργίας/κατάστασης του AW9000 να ανάψει σταθερά με λευκό χρώμα και μετά πατήστε **Next** (Επόμενο) στην οθόνη της εφαρμογής.
↳ Εμφανίζεται η ακόλουθη οθόνη της εφαρμογής.
↳ Το AW9000 έχει συνδεθεί στο δίκτυο Wi-Fi με επιτυχία.





Συμβουλή

- Για ορισμένους δρομολογητές Wi-Fi, μπορεί να χρειαστεί να πατήσετε παρατεταμένα το κουμπι WPS για να επιτευχθεί η σύνδεση στο δίκτυο Wi-Fi ή να ενεργοποιήσετε τη λειτουργία WPS PBC από τις σελίδες διαμόρφωσης του δρομολογητή. Για λεπτομέρειες, ανατρέξτε στο εγχειρίδιο χρήσης του αντίστοιχου δρομολογητή.
- Μόλις η εγκατάσταση του δικτύου πραγματοποιηθεί με επιτυχία, μπορείτε να πατήσετε **Rock n' Roll** στην παραπάνω οθόνη της εφαρμογής για να ξεκινήσετε αμέσως την αναπαραγωγή μουσικής. Για περισσότερες πληροφορίες, μεταβείτε στην ενότητα "Αναπαραγωγή" (δείτε 'Αναπαραγωγή' στη σελίδα 18).

Επιλογή 4: Δημιουργία ενσύρματης σύνδεσης μέσω καλωδίου Ethernet

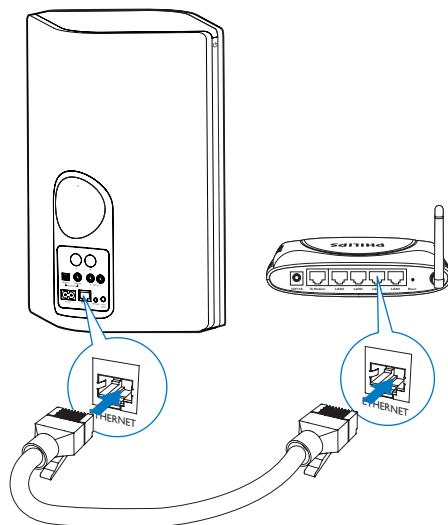


Σημείωση

- Αν χρησιμοποιείτε ενσύρματη σύνδεση, θα πρέπει απλώς να επιλέξετε *Speaker already setup* (Το ηχείο έχει ήδη ρυθμιστεί) στην αρχική σελίδα Setup (Ρύθμιση) (δείτε 'Λήψη του Philips AirStudio+ Lite στο smartphone ή στο tablet σας' στη σελίδα 6).

- 1 Αν έχετε επιχειρήσει να δημιουργήσετε μια ασύρματη σύνδεση, πρέπει να επαναφέρετε τις ρυθμίσεις του ασύρματου ηχείου Hi-Fi (δείτε 'Αντιμετώπιση προβλημάτων' στη σελίδα 29) προτού εγκαταστήσετε την ενσύρματη σύνδεση.

- 2 Συνδέστε ένα καλώδιο Ethernet (δεν παρέχεται):
 - στην υποδοχή **ETHERNET** στο πίσω μέρος της συσκευής
 - σε μία από τις θύρες Ethernet του οικιακού δρομολογητή Wi-Fi



- 3 Περιμένετε μέχρι η ένδειξη λειτουργίας/κατάστασης να ανάψει σταθερά με λευκό χρώμα.
 - ↳ Το AW9000 έχει συνδεθεί στο δίκτυο Wi-Fi με επιτυχία.

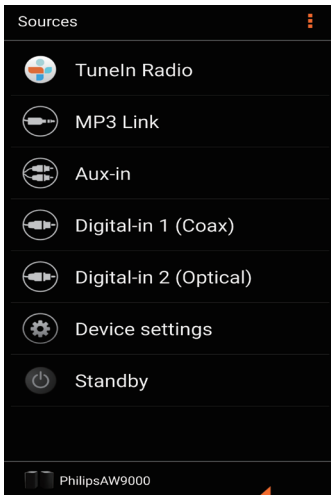
5 Αναπαραγωγή

Σημείωση

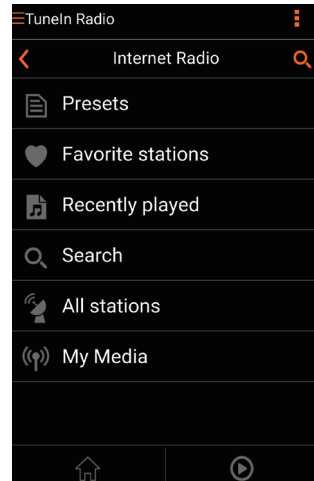
- Για τη μετάδοση μουσικής στο ηχείο μέσω DLNA UPnP χρησιμοποιήστε την αγαπημένη σας εφαρμογή από smartphone ή PC/Mac που υποστηρίζει το πρότυπο DLNA UPnP.

Ακρόαση διαδικτυακών ραδιοφωνικών σταθμών μέσω του AW9000

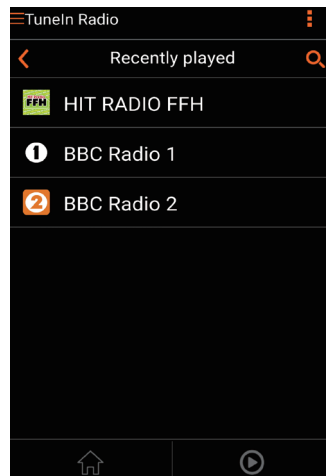
- 1 Ανοίξτε το **Philips AirStudio+ Lite** στο smartphone/tablet iOS ή Android.




- 2 Αναζητήστε ένα διαδικτυακό ραδιοφωνικό σταθμό με βάση το όνομα ή τη θέση του, τη γλώσσα κ.λπ.

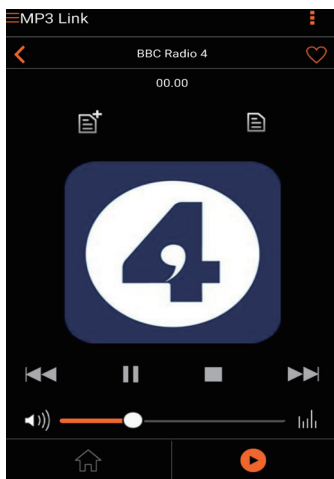


- 3 Για να συντονιστείτε σε ένα διαδικτυακό ραδιοφωνικό σταθμό, επιλέξτε και πατήστε το όνομά του στη λίστα αποτελεσμάτων.

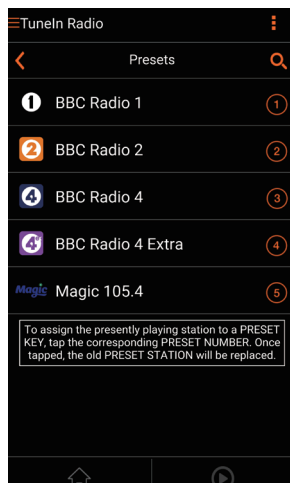


Αποθηκευμένοι διαδικτυακοί ραδιοφωνικοί σταθμοί

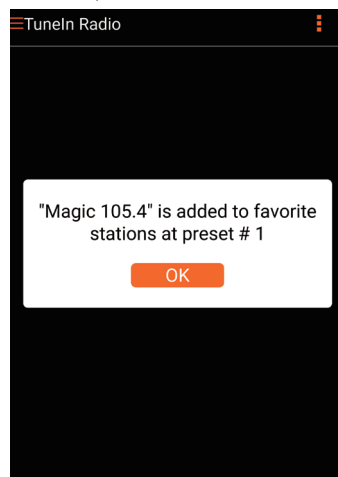
- 1 Συντονιστείτε σε ένα διαδικτυακό ραδιοφωνικό σταθμό και πατήστε .
 - ↳ Εμφανίζεται μια λίστα αποθηκευμένων ραδιοφωνικών σταθμών.



- 2 Πατήστε στη γραμμή της λίστας όπου θέλετε να προσθέσετε τον αποθηκευμένο σταθμό. Για παράδειγμα, αν θέλετε να εκχωρήσετε τον προρυθμισμένο αριθμό 2 στο συγκεκριμένο σταθμό, πατήστε τη δεύτερη γραμμή.
 - ↳ Εμφανίζεται ένα μήνυμα με το όνομα και τον προρυθμισμένο αριθμό του σταθμού.




- 3 Πατήστε **OK** στο πλαίσιο μηνύματος για επιβεβαίωση.
 - ↳ Ο σταθμός προστίθεται στη λίστα αποθηκευμένων ραδιοφωνικών σταθμών.



- 4 Επαναλάβετε τα παραπάνω βήματα για να προσθέσετε κι άλλους σταθμούς.



Συμβουλή

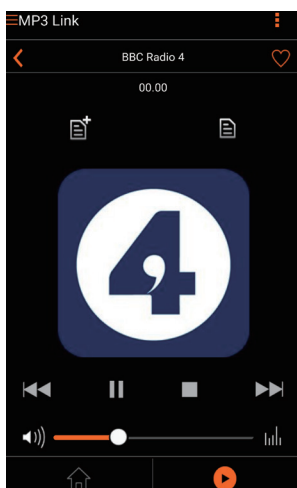
- Δεν μπορείτε να διαγράψετε απευθείας έναν αποθηκευμένο ραδιοφωνικό σταθμό, αλλά μπορείτε να τον αντικαταστήσετε με κάποιον άλλο σταθμό. Για παράδειγμα, αν θέλετε να διαγράψετε το σταθμό με τον προρυθμισμένο αριθμό 3, συντονιστείτε σε κάποιον άλλο ραδιοφωνικό σταθμό, πατήστε  και μετά πατήστε την 3η γραμμή για να αντικαταστήσετε τον προηγούμενο σταθμό.


Για να συντονιστείτε σε έναν αποθηκευμένο ραδιοφωνικό σταθμό

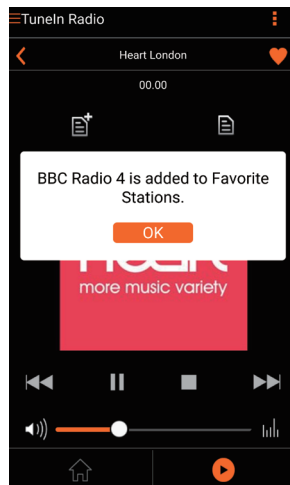
- Πατήστε τα **αριθμητικά πλήκτρα (1-5)** στο AW9000 για να συντονιστείτε απευθείας στους πέντε πρώτους αποθηκευμένους ραδιοφωνικούς σταθμούς.
- Μπορείτε επίσης να μεταβείτε στο στοιχείο **Presets** (Προεπιλογές) στην οθόνη της εφαρμογής και να πατήσετε κάποιον από τους αποθηκευμένους σταθμούς για να ξεκινήσει η αναπαραγωγή.

Δημιουργία λίστας αγαπημένων

- 1 Συντονιστείτε σε ένα διαδικτυακό ραδιοφωνικό σταθμό.



- 2 Πατήστε  για να προσθέσετε απευθείας το σταθμό στη λίστα αγαπημένων.




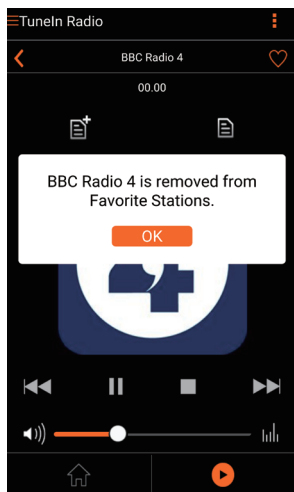
- 3 Επαναλάβετε τα παραπάνω βήματα για να προσθέσετε κι άλλους σταθμούς στη λίστα αγαπημένων.

Για να συντονιστείτε σε έναν αγαπημένο ραδιοφωνικό σταθμό

- Μεταβείτε στο στοιχείο **Favorite stations** (Αγαπημένοι σταθμοί) στην οθόνη της εφαρμογής και πατήστε κάποιον από τους αγαπημένους σταθμούς για να ξεκινήσει η αναπαραγωγή.

Για να διαγράψετε έναν αγαπημένο ραδιοφωνικό σταθμό

- 1 Συντονιστείτε στο ραδιοφωνικό σταθμό και πατήστε .
- ↳ Ο ραδιοφωνικός σταθμός καταργείται απευθείας από τη λίστα αγαπημένων.

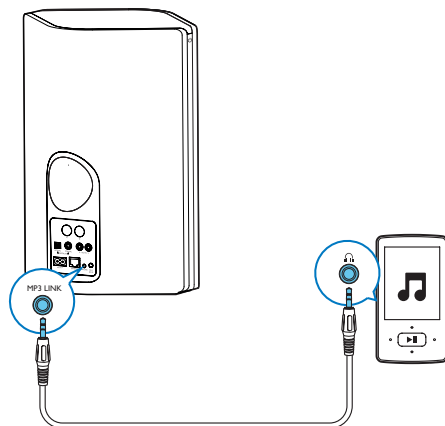


Αναπαραγωγή από εξωτερική συσκευή

Η μονάδα αυτή σας παρέχει επίσης τη δυνατότητα να ακούτε ήχο από εξωτερικές συσκευές αναπαραγωγής ήχου.

Σύνδεση μέσω της υποδοχής MP3-LINK:

- 1 Συνδέστε το καλώδιο MP3 Link (δεν παρέχεται):
 - στην υποδοχή **MP3-LINK** στο πίσω μέρος της συσκευής,
 - στην υποδοχή ακουστικών μιας εξωτερικής συσκευής αναπαραγωγής ήχου.



- 2 Ξεκινήστε την αναπαραγωγή στην εξωτερική συσκευή αναπαραγωγής ήχου και ρυθμίστε την ένταση ήχου.
 - ↳ Μπορείτε να ακούτε μουσική από το ασύρματο ηχείο Hi-Fi.
- 3 Χρησιμοποιήστε τα χειριστήρια της συσκευής αναπαραγωγής ήχου για να ελέγξετε την αναπαραγωγή της μουσικής.

Σύνδεση μέσω της υποδοχής OPTICAL ή COAXIAL:

- 1 Συνδέστε ένα οπτικό ή ομοαξονικό καλώδιο (δεν παρέχεται):
 - στην υποδοχή **OPTICAL** ή **COAXIAL** στο πίσω μέρος του AW9000,
 - στην αντίστοιχη υποδοχή ψηφιακής εξόδου ήχου της εξωτερικής συσκευής ήχου.
- 2 Ξεκινήστε την αναπαραγωγή στην εξωτερική συσκευή αναπαραγωγής ήχου και ρυθμίστε την ένταση ήχου.
 - ↳ Μπορείτε να ακούτε μουσική από το ασύρματο ηχείο Hi-Fi.
- 3 Χρησιμοποιήστε τα χειριστήρια της συσκευής αναπαραγωγής ήχου για να ελέγξετε την αναπαραγωγή της μουσικής.

Σύνδεση μέσω των υποδοχών AUX IN L/R:

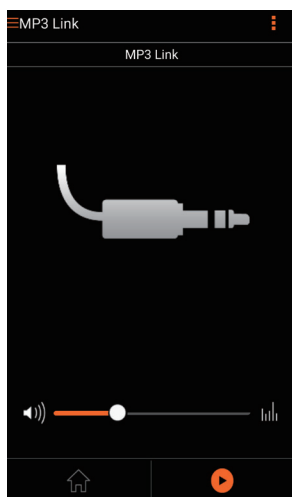
- 1 Συνδέστε ένα ζεύγος καλωδίων ήχου RCA (κόκκινο/λευκό - δεν παρέχονται):
 - στις υποδοχές **AUX IN L/R** στο πίσω μέρος του AW9000.
 - στις υποδοχές εξόδου ήχου της εξωτερικής συσκευής ήχου.
- 2 Ξεκινήστε την αναπαραγωγή στην εξωτερική συσκευή αναπαραγωγής ήχου και ρυθμίστε την ένταση ήχου.
↳ Μπορείτε να ακούτε μουσική από το ασύρματο ηχείο Hi-Fi.
- 3 Χρησιμοποιήστε τα χειριστήρια της συσκευής αναπαραγωγής ήχου για να ελέγξετε την αναπαραγωγή της μουσικής.

Για να μεταβείτε με μη αυτόματο τρόπο σε εξωτερική πηγή ήχου:

- 1 Ανοίξτε το **Philips AirStudio+ Lite** στο smartphone/tablet iOS ή Android.
- 2 Πατήστε **Services -> MP3 link** (Υπηρεσίες -> MP3 Link) για να επιλέξετε την πηγή MP3 Link.

Συμβουλή

- Μπορείτε επίσης να πατήσετε ένα πλήκτρο πηγής στο AW9000, για να επιλέξετε απευθείας την αντίστοιχη πηγή ήχου.



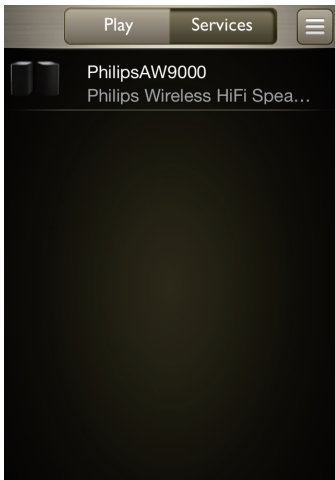
6 Αναβάθμιση υλικολογισμικού

Προκειμένου να βελτιώσετε την απόδοση του AW9000, η Philips μπορεί να σας προσφέρει νέο υλικολογισμικό για την αναβάθμιση του AW9000.

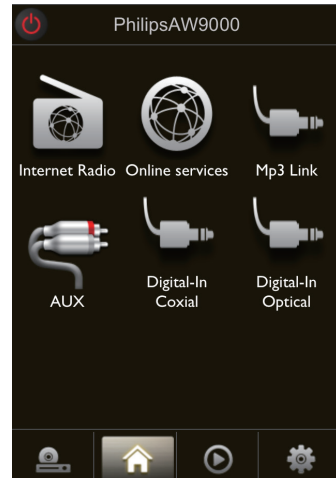
Προειδοποίηση

- Για αναβάθμιση του υλικολογισμικού, συνδέετε πάντα το AW9000 σε αλλαγσόμενο ρεύμα. Μην αποσυνδέετε ποτέ το AW9000 από το ρεύμα όσο διαρκεί η ενημέρωση υλικολογισμικού.

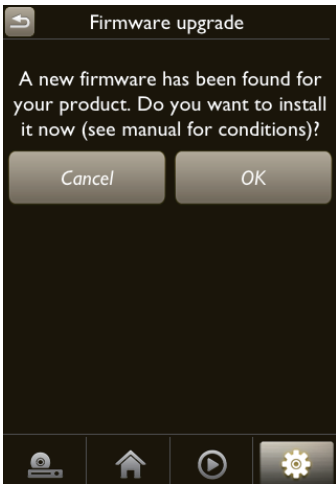
- 1 Βεβαιωθείτε ότι το AW9000 είναι ενεργοποιημένο και συνδεδεμένο στο ίδιο δίκτυο Wi-Fi με το smartphone ή το tablet σας.
- 2 Βεβαιωθείτε ότι το οικιακό σας δίκτυο Wi-Fi είναι συνδεδεμένο στο Διαδίκτυο.
- 3 Ανοίξτε το **Philips AirStudio+ Lite** στο smartphone/tablet iOS ή Android.
- 4 Πατήστε **Services** -> **Device settings** (Υπηρεσίες -> Ρυθμίσεις συσκευής).



- 5 Πατήστε **Check online** (Online έλεγχος).
↳ Αν διατίθεται νέα ενημέρωση υλικολογισμικού, εμφανίζεται αυτόματα ένα παράθυρο προτροπής για αναβάθμιση υλικολογισμικού.



- 6 Πατήστε **OK** στο μήνυμα προτροπής για να ξεκινήσει η αναβάθμιση υλικολογισμικού.
↳ Η ένδειξη λειτουργίας/κατάστασης στο AW9000 αναβοσβήνει με πορτοκαλί χρώμα κατά τη διάρκεια της διαδικασίας.



- 7 Περιμένετε μέχρι να ολοκληρωθεί η διαδικασία αναβάθμισης υλικολογισμικού και μετά πατήστε **OK** στο μήνυμα προτροπής για επανεκκίνηση της συσκευής.

7 Πληροφορίες προϊόντος

Σημείωση

- Οι πληροφορίες προϊόντος υπόκεινται σε αλλαγή χωρίς προειδοποίηση.

Προδιαγραφές

Ενισχυτής

| | |
|---------------------------|----------------------------|
| Όνομαστική ισχύς εξόδου | 2 X 50 W RMS @ 10% THD |
| Απόκριση συχνότητας | 80 Hz - 18 kHz, ± 3 dB |
| Λόγος σήματος προς θόρυβο | > 86 dB |
| MP3 Link | 900 mV RMS 20 kohm |

Ηχεία

| | |
|--------------------------|------------------------------------|
| Σύνθετη αντίσταση ηχείων | 8 ohm |
| Οδηγός ηχείου | 2 x τούιτερ θόλου, 4 x Γούφερ 3,5" |
| Ευαισθησία | >82 dB/m/W |

Ασύρματη τεχνολογία

| | |
|--------------------------------|-----------|
| Πρότυπο ασύρματης επικοινωνίας | 802.11b/g |
|--------------------------------|-----------|

| | |
|-------------------|--|
| Ασύρματη ασφάλεια | WEP, κλειδιά με 10 ή 26 δεκαεξαδικά ψηφία WPA (TKIP) ή WPA2 (TKIP / AES) με κωδική φράση που περιέχει 8-40 εκτυπώσιμους χαρακτήρες ASCII |
|-------------------|--|

| | |
|------------------|---|
| Εύρος συχνότητας | 2412 - 2462 MHz (CH1-CH11) (για /79, /37, /55, /97) 2412 - 2472 MHz (CH1-CH13) (για /12, /10, /05) |
|------------------|---|

| | |
|----------------------------|-----|
| PBC (πάτημα ενός κουμπιού) | Ναι |
|----------------------------|-----|

Γενικές πληροφορίες

| | |
|----------|--------------------------------|
| Ρεύμα AC | Είσοδος: 100 ~ 240 V, 50/60 Hz |
|----------|--------------------------------|

| | |
|------------------------------------|------|
| Κατανάλωση ενέργειας σε λειτουργία | 40 W |
|------------------------------------|------|

| | |
|--|---------|
| Κατανάλωση ρεύματος σε λειτουργία αναμονής | < 0,5 W |
|--|---------|

| | |
|---------------------------------------|----------------------|
| Διαστάσεις - Κύρια μονάδα (Π x Β x Υ) | 511 x 268 x 434 χιλ. |
|---------------------------------------|----------------------|

| | |
|--------------------------|---------|
| Βάρος - Με τη συσκευασία | 13 κιλά |
| - Κύρια μονάδα | 10 κιλά |

8 Αντιμετώπιση προβλημάτων



Προειδοποίηση

- Μην αφαιρείτε ποτέ το περίβλημα της συσκευής.

Για να εξακολουθεί να ισχύει η εγγύηση, μην επιχειρήσετε να επιδιορθώσετε το σύστημα μόνοι σας.

Εάν αντιμετωπίσετε προβλήματα κατά τη χρήση της συσκευής, ελέγξτε τα παρακάτω σημεία πριν ζητήσετε επισκευή. Εάν το πρόβλημα εξακολουθεί να υφίσταται, επισκεφθείτε την ιστοσελίδα της Philips (www.philips.com/welcome). Όταν επικοινωνείτε με τη Philips, βεβαιωθείτε ότι βρίσκεστε κοντά στη συσκευή και ότι έχετε διαθέσιμα τον αριθμό μοντέλου και το σειριακό αριθμό.

Η συσκευή δεν τροφοδοτείται με ρεύμα

- Βεβαιωθείτε ότι το βύσμα τροφοδοσίας AC είναι συνδεδεμένο σωστά.
- Βεβαιωθείτε ότι από την πρίζα περνάει ρεύμα.
- Ελέγξτε αν η συσκευή βρίσκεται σε λειτουργία αναμονής Eco (δείτε 'Σύνδεση στο ρεύμα και ενεργοποίηση' στη σελίδα 8).

Δεν αναπαράγεται ήχος

- Ελέγξτε αν η συσκευή βρίσκεται σε λειτουργία σίγασης. Η ένδειξη λειτουργίας/κατάστασης αναβοσβήνει με λευκό χρώμα όταν η συσκευή βρίσκεται σε λειτουργία σίγασης. Ρυθμίστε την ένταση ήχου στην εφαρμογή Philips AirStudio+ Lite ή απευθείας στο AW9000.
- Αν έχετε επιλέξει ενσύρματη σύνδεση, ελέγξτε αν το καλώδιο Ethernet είναι σωστά συνδεδεμένο (δείτε 'Επιλογή 4: Δημιουργία ενσύρματης σύνδεσης μέσω καλωδίου Ethernet' στη σελίδα 17).
- Ελέγξτε τη σύνδεση στο δίκτυο Wi-Fi. Αν χρειάζεται, επανεγκαταστήστε το δίκτυο

(δείτε 'Συνδέστε το AW9000 στο οικιακό σας δίκτυο Wi-Fi.' στη σελίδα 10).

- Αν η πηγή ήχου είναι μια εξωτερική συσκευή αναπαραγωγής ήχου, ρυθμίστε την ένταση ήχου απευθείας στη συσκευή αναπαραγωγής.

Η συσκευή δεν ανταποκρίνεται

- Επανεκκινήστε το AW9000 και επανεγκαταστήστε το δίκτυο Wi-Fi στο AW9000 (δείτε 'Συνδέστε το AW9000 στο οικιακό σας δίκτυο Wi-Fi.' στη σελίδα 10).
- Αποσυνδέστε και επανασυνδέστε το βύσμα τροφοδοσίας AC και ενεργοποιήστε ξανά τη συσκευή.

Η σύνδεση στο δίκτυο Wi-Fi απέτυχε

- Η συσκευή αυτή δεν υποστηρίζει τη μέθοδο WPS-PIN.
- Ενεργοποιήστε τη μετάδοση SSID στο δρομολογητή Wi-Fi.
- Κρατήστε τη συσκευή μακριά από πιθανές πηγές παρεμβολών που μπορεί να επηρεάσουν το σήμα Wi-Fi, όπως είναι ο φούρνος μικροκυμάτων.
- Βεβαιωθείτε ότι το όνομα SSID του οικιακού δρομολογητή αποτελείται από αλφαριθμητικούς χαρακτήρες και ότι δεν περιέχει κενά διαστήματα ή ειδικούς χαρακτήρες όπως %/#*/!#. Ο κωδικός πρόσβασης του δικτύου δεν πρέπει να περιέχει τους χαρακτήρες #/:/!.
- Αν επιλέξετε να μετονομάσετε το AW9000 στην εφαρμογή **Philips AirStudio+ Lite** με μη αυτόματο τρόπο, μην χρησιμοποιήσετε ειδικούς χαρακτήρες ή σύμβολα.
- Για ορισμένους τύπους δρομολογητών Wi-Fi, μπορεί να δημιουργηθεί αυτόματα ένα όνομα δικτύου (SSID) όταν χρησιμοποιείτε τη δυνατότητα WPS για τη σύνδεση. Πρέπει να αντικαθιστάτε πάντα το προεπιλεγμένο όνομα δικτύου (SSID) με ένα απλό όνομα που αποτελείται από αλφαριθμητικούς χαρακτήρες. Επίσης, για λόγους προστασίας του δικτύου σας, πρέπει να αλλάζετε τη λειτουργία ασφαλείας Wi-Fi.

Η ενσύρματη σύνδεση δικτύου απέτυχε

- Αν έχετε επιχειρήσει να δημιουργήσετε μια ασύρματη σύνδεση, πρέπει να επαναφέρετε τις ρυθμίσεις του ασύρματου ηχείου Hi-Fi προτού εγκαταστήσετε την ενσύρματη σύνδεση. Ακολουθήστε τα παρακάτω βήματα για να επαναφέρετε τις ρυθμίσεις της συσκευής:

1 Αποσυνδέστε το καλώδιο τροφοδοσίας.

2 Πατήστε παρατεταμένα το αριθμητικό πλήκτρο 1 και συνδέστε ξανά το καλώδιο τροφοδοσίας.

- ↳ Η ένδειξη λειτουργίας/κατάστασης αναβοσβήνει με πορτοκαλί χρώμα, έπειτα ανάβει σταθερά με πορτοκαλί χρώμα και, μετά από λίγο, αρχίζει να αναβοσβήνει ξανά με πορτοκαλί χρώμα.

3 Αφήστε το αριθμητικό πλήκτρο 1.

- Απενεργοποιήστε άλλους δρομολογητές Wi-Fi.

Η ένδειξη λειτουργίας/κατάστασης εξακολουθεί να είναι κόκκινη. Τι να κάνω;

- Πρέπει να χρησιμοποιήσετε ένα καλώδιο Ethernet για να επαναφέρετε τη συσκευή.

1 Βεβαιωθείτε ότι ο δρομολογητής είναι συνδεδεμένος στο Διαδίκτυο.

2 Συνδέστε τη συσκευή στο δρομολογητή μέσω καλωδίου Ethernet (δείτε 'Επιλογή 4: Δημιουργία ενσύρματης σύνδεσης μέσω καλωδίου Ethernet' στη σελίδα 17).

3 Περιμένετε μέχρι να πραγματοποιηθεί αυτόματη επαναφορά της συσκευής, η οποία μπορεί να διαρκέσει έως και 10 λεπτά.



Σημείωση

- Μην αφήσετε το αριθμητικό πλήκτρο 1 μέχρι η συσκευή να αρχίσει να αναβοσβήνει ξανά με πορτοκαλί χρώμα.

Περιστασιακή διακοπή της μετάδοσης μουσικής

Εκτελέστε μία ή όλες τις παρακάτω ενέργειες:

- Μετακινήστε το AVW9000 πιο κοντά στο δρομολογητή Wi-Fi.
- Αφαιρέστε τυχόν αντικείμενα που παρεμβάλλονται ανάμεσα στο AVW9000 και το δρομολογητή Wi-Fi.
- Αποφύγετε τη χρήση καναλιού Wi-Fi το οποίο επικαλύπτεται υπερβολικά από το κοντινό δίκτυο Wi-Fi.
- Ελέγξτε αν η ταχύτητα του δικτύου σας είναι αρκετά υψηλή (σε περίπτωση που πολλές συσκευές χρησιμοποιούν τον ίδιο δρομολογητή, ενδέχεται να επηρεαστεί η απόδοση του ασύρματου δικτύου). Απενεργοποιήστε τις άλλες συσκευές που είναι συνδεδεμένες στον οικιακό δρομολογητή.
- Ενεργοποιήστε την επιλογή Quality of Service (Ποιότητα υπηρεσίας [QoS]) - αν είναι διαθέσιμη στο δρομολογητή Wi-Fi.

9 Παράρτημα: Κατανόηση των χρωμάτων LED

Σταθερά αναμμένη με κόκκινο χρώμα

Το AW9000 δεν λειτουργεί κανονικά. Πρέπει να επαναφέρετε τις ρυθμίσεις του (δείτε 'Αντιμετώπιση προβλημάτων' στη σελίδα 29).

| Χρώμα LED | Επεξήγηση |
|---|---|
| Αναβοσβήνει με πορτοκαλί χρώμα | Το AW9000 εκκινείται ή υπάρχει αναβάθμιση υλικολογισμικού σε εξέλιξη. |
| Ανάβει σταθερά με πορτοκαλί χρώμα | Το AW9000 δεν είναι συνδεδεμένο σε δίκτυο. |
| Ανάβει με λευκό και πορτοκαλί χρώμα εναλλάξ | Το AW9000 βρίσκεται σε λειτουργία ρύθμισης ασύρματης σύνδεσης, υποβοηθούμενης από την εφαρμογή AirStudio. Ακολουθήστε τις οδηγίες ρύθμισης στην εφαρμογή. |
| Ανάβει με πράσινο και πορτοκαλί χρώμα εναλλάξ | Η ρύθμιση ασύρματης σύνδεσης με τη μέθοδο WPS έχει ενεργοποιηθεί ή βρίσκεται σε εξέλιξη. |
| Ανάβει σταθερά με λευκό χρώμα | Το AW9000 έχει συνδεθεί σε δίκτυο Wi-Fi και είναι έτοιμο για ασύρματη μετάδοση μουσικής. |
| Αναβοσβήνει με λευκό χρώμα | Το AW9000 βρίσκεται σε λειτουργία σίγασης. |
| Ανάβει σταθερά με πράσινο χρώμα | Το AW9000 βρίσκεται στην κανονική λειτουργία αναμονής (δείτε 'Σύνδεση στο ρεύμα και ενεργοποίηση' στη σελίδα 8). |



2016 © Gibson Innovations Limited. All rights reserved. This product has been manufactured by, and is sold under the responsibility of Gibson Innovations Ltd., and Gibson Innovations Ltd. is the warrantor in relation to this product. Philips and the Philips Shield Emblem are registered trademarks of Koninklijke Philips N.V. and are used under license.

AW9000_10_UM_V3.0

