

隨時為您提供協助

請至以下網址註冊您的產品並取得支援：

www.philips.com/support

AZ318



使用手冊

PHILIPS

目錄

1	安全	2
2	注意	3
3	您的 CD Soundmachine	4
	簡介	4
	內容物	4
	主裝置概覽	5
4	開始使用	6
	接上電源	6
	開啟	6
	關閉	7
5	播放	8
	播放光碟	8
	從 USB 裝置播放	8
	收聽 FM 廣播	8
	播放外接裝置的內容	9
	調整音量	9
	開啟/關閉動態低音增強效果	9
6	播放選項	10
	控制播放	10
	編排曲目	10
7	產品資訊	11
	規格	11
	支援的 MP3 光碟格式	11
	USB 播放資訊	11
	保養	12
8	疑難排解	13

1 安全

了解這些安全符號



此「閃電」表示產品內部的非絕緣材質可能導致電擊。為保障家中所有人員的安全，請勿拆卸產品外殼。

對於以「驚嘆號」提醒您注意的功能，應仔細閱讀隨附的說明文字，避免發生操作及維修問題。

警告：為降低火災與觸電的危險，您應避免讓本產品暴露在雨水或濕氣中，並且請勿在本產品上放置花瓶等裝有液體之物品。

警告：為避免觸電，請將插頭較寬的接腳插入較寬的插孔中，並確定完全插入。

警告

- 請勿打開產品外殼。
- 請勿在本產品的任何部位使用潤滑油。
- 請勿直視本產品內的雷射光。
- 請勿將本產品放置在其他電器上。
- 請勿讓本產品直接曝曬於陽光下，或靠近未隔離的火鍋或熱源。
- 請確認電源線、插頭或變壓器位於容易取得的地方，以方便中斷產品電源。

- 請勿將裝置置於滴水或濺水的環境。
- 請勿在裝置上放置危險物品（如盛裝液體的容器、點燃的蠟燭等）。
- 當電源插頭或產品連接器作為中斷連接裝置時，中斷連接裝置應保持隨時可操作。
- 請確認產品周圍有足夠空間以保持通風。
- 電池使用注意事項 – 為防止電池滲漏導致人身傷害、財物受損或產品損壞：
 - 請依照產品上標示的 + 與 - 極正確安裝所有電池。

- 請勿讓電池（套組或安裝在內）暴露在過熱溫度下，例如日照或火焰等。
- 若產品長時間不使用時，請將電池取出。
- 僅使用原廠指定的附件/配件。

注意

- 使用本手冊以外的方法來控制、調校或不按順序操作，可能會導致危險雷射外洩或造成其他不安全的操作。

2 注意

未經 Gibson Innovations 明示核可即變更或修改本裝置，可能導致使用者操作設備的授權失效。

舊產品的處置



您的產品是使用高品質材質和元件所設計製造，可回收和重複使用。

本產品使用壽命結束時，請勿與一般家庭廢棄物一併丟棄。請將該產品送至政府指定的回收點或進行回收。此舉能為環保盡一份心力。

環境保護資訊

所有非必要之包裝材料均已省略。我們嘗試讓包裝可以輕易拆解成三種材質：厚紙板 (外盒)、紙漿 (防震) 以及聚乙烯 (包裝袋、保護性泡棉膠紙)。

產品本身含有可回收並重複使用的材質，但是需由專業公司拆解。請根據地方法規丟棄包裝材料、廢電池和舊器材。

本產品含有以下標籤：



Class II 設備符號



此符號表示產品具有雙絕緣系統。

備註

- 機型牌位於產品底部。

3 您的 CD Soundmachine

簡介

本產品擁有下列功能：

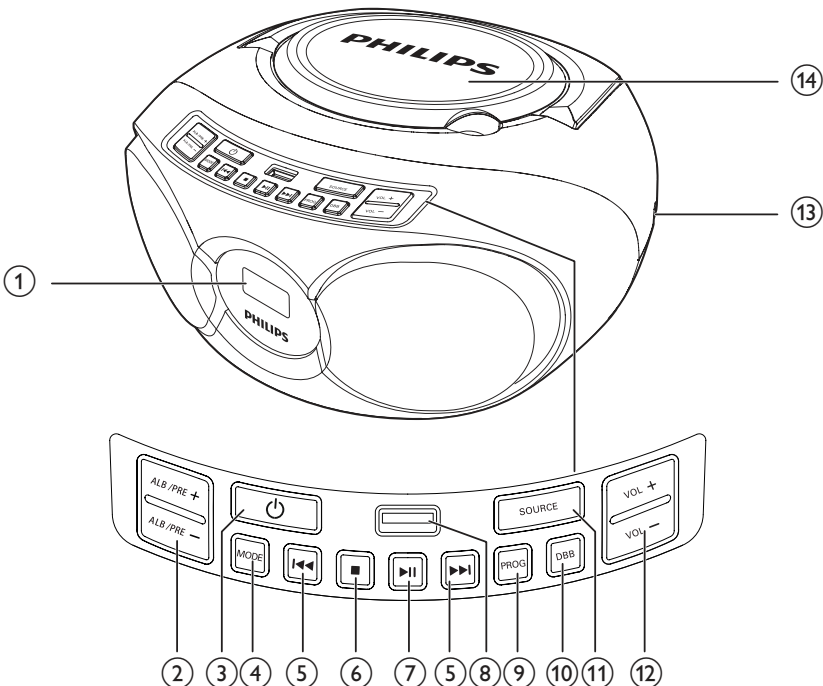
- 享受光碟、USB 和其他外接裝置中的音訊；
- 收聽 FM 收音機電台

內容物

請清點包裝內容物：

- 主裝置
- AC 電源線
- 短版使用手冊

主裝置概覽



- ① 顯示面板
- ② ALB/PRE- /ALB/PRE+
• 跳至上一張/下一張專輯。
• 選擇預設廣播電台。
- ③
• 開啟或關閉 CD 音響。
- ④ MODE
• 選擇重複或隨機播放模式。
- ⑤
• 跳至上一個或下一個曲目。
• 在曲目內進行搜尋。
- ⑥
• 停止播放。
• 消除編排。
- ⑦
• 開始或暫停播放。
- ⑧
• USB 插孔。
- ⑨ PROG
• 編排曲目。
• 編排廣播電台。
- ⑩ DBB
• 開啟或關閉動態低音增強。
- ⑪ SOURCE
• 選擇來源。
- ⑫ VOL - /VOL +
• 調整音量。
- ⑬ AUDIO-IN
• 連接外接音訊裝置。
- ⑭ 光碟插槽

4 開始使用

請務必依順序遵循本章指示。

若您與 Philips 聯絡，則將需要提供產品的機型與序號。機型與序號位於產品底部。將號碼填寫與此：

型號 _____

序號 _____

接上電源

您可以使用 AC 電源或電池為此裝置供電。

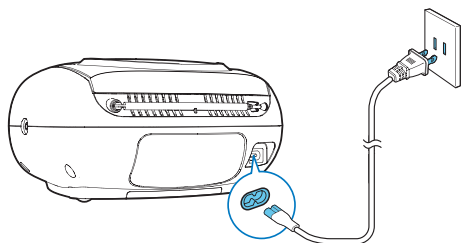
AC 電源

警告

- 產品可能會損壞！確定電源的電壓與裝置背面或底部所印的電壓相符。
- 有觸電危險！拔下 AC 電源時，務必握住插頭或轉接頭，將之自插座上拔下。切勿拉扯電源線。

將 AC 電源線連接至：

- 裝置上的 AC ~ 插孔。
- 電源插座。



電池電力

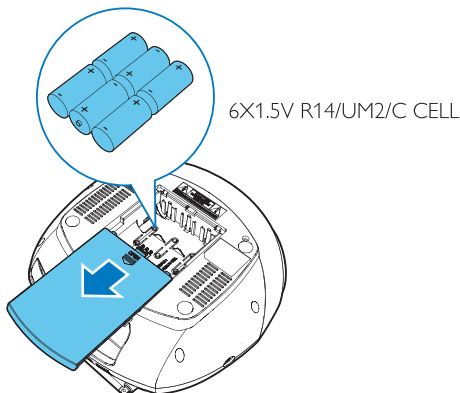
注意

- 可能有爆炸的危險！電池應遠離熱源、日照或火源。請勿將電池丟入火中。
- 電池內含化學物質，請妥善丟棄。

備註

- 配件中並未包括電池。

- 1 打開電池插槽。
- 2 依照電極 (+/-) 指示正確安裝 6 顆電池 (類型：R14/ UM2/ C CELL)。
- 3 蓋上電池插槽。



開啟

按下 \odot 以開啟 CD 音響。

切換為待機模式

- 若 CD 音響超過 15 分鐘未偵測到任何音訊，即會自動切換至待機模式。
- 若 CD 模式下的播放停止超過 15 分鐘，CD 音響即會自動切換至待機模式。
- 按下 \odot 或 SOURCE 可喚醒處於待機模式中的裝置。

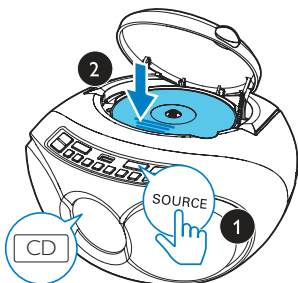
關閉

再按  一次即可關閉 CD 音響。

5 播放

播放光碟

- 1 重複按 SOURCE 選擇 CD 來源。
- 2 向上推以開啟光碟槽。
- 3 放入光碟，封面朝上，然後關閉光碟槽。
- 4 按 ▶|| 開始播放。
 - 若要暫停或繼續播放，請按 ▶||。
 - 若要停止播放，請按 ■。
 - 若為 MP3 曲目，按 ALB/PRE-/ALB/PRE+ 選擇一張專輯。
 - 要選擇曲目，請按 ◀◀/▶▶。
 - 若要在曲目內搜尋，按住 ◀◀/▶▶，然後放開以恢復正常播放。

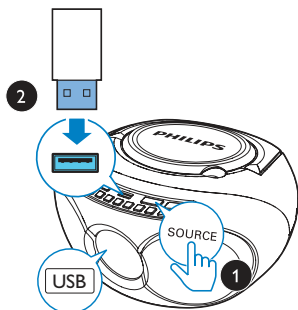


從 USB 裝置播放

備註

- 確定 USB 裝置中有可播放的音訊內容。

- 1 重複按 SOURCE 選擇 USB 來源。
- 2 將 USB 裝置插入 ← 插槽。
 - ↳ 隨即自動開始播放。若沒有自動播放，請按 ▶||。



收聽 FM 廣播

備註

- 天線擺放的位置離電視或其他輻射源越遠越好。
- 完全展開並調整天線位置以改善收訊。

- 1 重複按 SOURCE 以選擇 FM 來源。
- 2 按 ◀◀/▶▶ 即可調至廣播電台。
 - 按住 ◀◀/▶▶ 超過兩秒。
 - ↳ 廣播會自動調至收訊強的電台。

自動編排廣播電台

- 1 調至廣播電台。
- 2 按住 PROG 啟動自動編排模式。
 - ↳ 螢幕上隨即顯示 AUTO。
 - » CD 音響自動存儲所有可用的電台。
 - » 第一個存儲的電台會自動廣播。

手動編排廣播電台

- 1 調至廣播電台。
- 2 按 PROG 啟動編排模式。
 - ↳ 螢幕上隨即顯示 PXX。(XX 代表編號 01-20)

- 3 按 ALB/PRE-/ALB/PRE+ 配置此廣播電台的編號 (1 至 20)，然後按 PROG 確認。

↳ 預設編號及預設電台的頻率將會顯示。

- 4 重複步驟 1-3 以編排更多電台。

播放外接裝置的內容

您也可以用此裝置聆聽 MP3 播放器等外接音訊裝置。

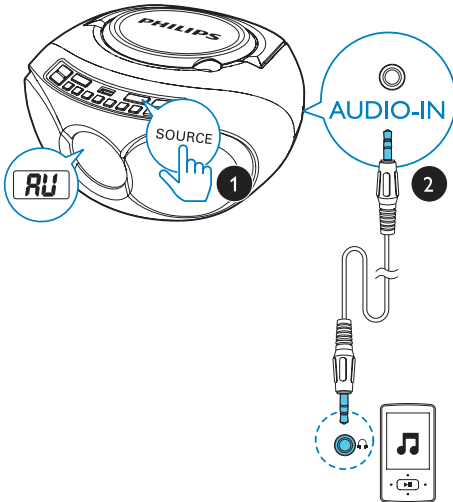
- 1 重複按 SOURCE 以選擇音訊來源。

↳ 螢幕上隨即顯示 [AU]。

- 2 將音訊輸入纜線 (未隨附) 連接至：

- CD 音響上的 AUDIO IN 插孔。
- 外接裝置上的耳機插孔。

- 3 播放外接裝置 (參閱裝置的使用者手冊)。



調整音量

播放時若要調整音量，請重複按 VOL -/VOL +。

開啟/關閉動態低音增強效果

重複按 DBB 以開啟或關閉動態低音增強效果。

備註

- AUDIO IN 並非耳機用插孔。

6 播放選項

控制播放

在 CD/USB 模式中，您可以透過下列操作控制播放。

◀◀ / ▶▶	按住即可在播放時快速前進或快速倒轉曲目，放開即可恢復播放。
ALB/ PRE-/ ALB/ PRE+	跳至上一張或下一張 MP3 專輯。
▶	開始或暫停播放。
■	停止播放。
MODE	[REP]：重複播放目前的曲目。 [REP ALL]：重複播放所有曲目。 [REP ALB]：重複播放專輯中的所有曲目。 [SHUF]：隨機播放曲目。 若要恢復正常播放，重複按 直到重複圖示消失為止。

秘訣

- 當您播放編排的曲目時，僅可選擇 [REP] 及 [REP ALL]。

編排曲目

您最多可以編排 20 首曲目。

- 1 按 ■ 停止播放。
- 2 按 PROG 啟動編排模式。
↳ 顯示 [P01]。
- 3 若為 MP3 曲目，按 ALB/PRE-/ALB/PRE+ 選擇一張專輯。
- 4 按 ◀◀ / ▶▶ 選擇曲目，然後按 PROG 確認。
- 5 重複步驟 3 至 4，編排更多曲目。
- 6 按 ▶|| 播放編排的曲目。
 - 若要清除編排，當播放停止時，按 ■。

7 產品資訊

備註

- 產品資訊可在未通知狀況下修改。

規格

擴大機

額定輸出功率	3W
頻率響應	63 Hz - 20000 Hz , +/-3 dB
訊噪比	>72 dBA
總諧波失真	<1 %
音訊輸入	600 mV RMS 20 kohm

光碟

雷射類型	半導體
光碟直徑	8/12 公分
支援的光碟	CD-DA、CD-R、CD-RW、MP3-CD
音訊 DAC	24 Bits, 44.1 kHz
總諧波失真	<1 %
頻率響應	63Hz - 20000 Hz, +/-3 dB
訊噪比	>72 dBA

調諧器

調諧範圍	FM : 87.5 - 108 MHz
調柵	50 KHz
預設電台	20
敏感度	
-單聲道,26dB訊噪比	< 22dBf
-立體聲,46dB訊噪比	< 43 dBf

搜尋選擇性	<28 dBf
總諧波失真	<3%
訊噪比	>50 dB

一般

電源供應	100 -120V ~ , - AC 電源 50/60 Hz - 電池 DC 9V , 6 x 1.5 V R14/UM2/C Cell
操作耗電量	<10 W
待機耗電量	0.5 W
尺寸	
- 主裝置 (寬 x 高 x 深)	253 x 124 x 232 公釐
重量	
- 主裝置	1.08 公斤
- 含包裝	1.62 公斤

支援的 MP3 光碟格式

- ISO9660, Joliet
- 標題編號上限: 512 (取決於檔名長度)
- 專輯編號上限: 255
- 支援的取樣頻率: 32 kHz、44.1 kHz、48 kHz
- 支援的位元傳輸速率: 32~256 (kbps)、多種位元傳輸速率

USB 播放資訊

相容的 USB 裝置:

- USB 快閃記憶體 (USB 2.0 或 USB 1.1)
- USB 快閃播放機 (USB 2.0 或 USB 1.1)
- 記憶卡 (需要額外的讀卡機搭配產品使用)

支援的格式:

- USB 或記憶體檔案格式 FAT16、FAT32 (區段大小: 512 位元組)

- MP3 位元速率 (資料速率)：32-320 Kbps 及變動位元速率
- 最多 8 層的巢狀結構
- 專輯/資料夾數目：上限 99
- 曲目/標題數目：上限 999
- Unicode UTF8 格式的檔名 (長度上限：128 位元組)

不支援的格式：

- 空白專輯：空白專輯是指未包含 MP3 檔案的專輯，而且不會顯示在螢幕上。
- 不支援的檔案格式會跳過。例如 Word 文件 (.doc) 或副檔名為 .dlf 的 MP3 檔案會略過不顯示。
- AAC、WAV、PCM、WMA 音訊檔案

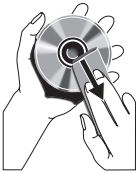
保養

清潔機身

- 請使用軟布沾取少量溫和清潔溶劑。請勿使用含酒精、變性酒精、阿摩尼亞或具磨蝕性的溶劑。

清潔光碟

- 光碟髒污時，請以乾淨布料清潔。從中心點由內向外擦拭光碟。



- 請勿使用苯、稀釋劑、商用清潔劑，或者專為類比唱片設計的抗靜電噴劑等溶劑。

清潔光碟鏡片

- 長時間使用後，光碟鏡片可能積聚髒污或灰塵。請以 Philips CD 鏡片清潔劑或任何市售清潔劑清潔光碟鏡片。請依照清潔劑隨附之指示進行。

8 疑難排解



警告

- 請勿打開裝置外殼。

為維持有效的保固，請勿自行嘗試修理系統。

如果您在使用本裝置時發生任何問題，請在送修前先行檢查下列項目。如果問題仍未解決，請造訪 Philips 網頁 (www.philips.com/support)。聯絡 Philips 時，手邊請先準備好您的裝置、型號與序號。

沒有電力

- 檢查電源線是否確實連接。
- 請確定 AC 電源有電。
- 檢查電池是否正確裝入。

沒有聲音或聲音不清楚

- 調整音量。

裝置沒有反應

- 將交流電源插頭拔除後再插入，然後再開啟系統電源。
- 本產品具備省電功能，當曲目播放完畢後 15 分鐘仍未操作任何控制時，即自動關機。

未偵測到任何光碟

- 插入光碟。
- 檢查光碟插入時是否上下顛倒。
- 待鏡頭的水汽凝結清除。
- 更換或清潔光碟。
- 使用已封軌的 CD 或格式正確的光碟。

廣播收訊不良

- 增加產品與電視或其他輻射源之間的距離。
- 完全展開 FM 天線。



2022 © MMD Hong Kong Holding Limited. All rights reserved. Specifications are subject to change without notice.

Philips and the Philips Shield Emblem are registered trademarks of Koninklijke Philips N.V. and are used under license. This product has been manufactured by and is sold under the responsibility of MMD Hong Kong Holding Limited or one of its affiliates, and MMD Hong Kong Holding Limited is the warrantor in relation to this product.

