

Завжди готові Вам допомогти

Зареєструйте свій виріб і отримайте підтримку тут:
www.philips.com/support

DCM3160

Є питання?
Зверніться до
Philips



Посібник користувача

PHILIPS

Зміст

1	Важливо	2
	Безпека	2
	Безпека слуху	3
	Примітка	3
	Догляд за виробом	5

2	Музична мікросистема	6
	Вступ	6
	Комплектація упаковки	6
	Огляд головного блока	7

3	Початок роботи	10
	Під'єднання гучномовців	10
	Під'єднання FM-антени	10
	Під'єднання до джерела живлення	10
	Підготовка пульта дистанційного керування до роботи	11
	Увімкнення	11
	Налаштування годинника	12

4	Відтворення	13
	Відтворення з диска	13
	Відтворення вмісту з USB-пристрою	13
	Основні операції відтворення	14
	Перехід до доріжок	14
	Програмування доріжок	14

5	Відтворення вмісту iPod/iPhone	15
	Сумісні iPod/iPhone	15
	Встановлення iPod/iPhone	15
	Прослуховування аудіо з iPod/iPhone	16
	Заряджання iPod/iPhone	16
	Виймання iPod/iPhone	16

6	Прослуховування FM-радіо	17
	Налаштування FM-радіостанцій	17
	Автоматичне програмування радіостанцій	17
	Програмування радіостанцій вручну	17
	Увімкнення попередньо встановленої радіостанції	17

7	Інші функції	18
	Налаштування таймера увімкнення	18
	Налаштування таймера сну	18
	Прослуховування вмісту зовнішнього аудіопристрою	19
	Налаштування яскравості дисплея	19

8	Інформація про виріб	20
	Технічні характеристики	20
	Відомості про можливості відтворення з USB-пристроїв	21
	Підтримувані формати диска MP3	21

9	Усунення несправностей	22
----------	-------------------------------	-----------

1 Важливо

Безпека

Перед тим як використовувати цю музичну мікросистему, прочитайте та візьміть до уваги всі інструкції. Якщо пристрій буде пошкоджено внаслідок недотримання інструкцій, гарантійні зобов'язання не будуть застосовуватись.

Ризик ураження електричним струмом чи пожежі!

- Ніколи не знімайте корпус пристрою.
- Оберегайте виріб та аксесуари від дощу та води. Не ставте посудини з рідиною (наприклад, вази) поблизу пристрою. Якщо на виріб або всередину нього потрапить рідина, негайно від'єднайте виріб від розетки. Для перевірки виробу перед використанням зверніться до Центру обслуговування клієнтів.
- Не ставте виріб та аксесуари поблизу відкритого вогню або інших джерел тепла, також оберегайте від тривалого потрапляння прямих сонячних променів.
- Не вставляйте сторонні предмети у вентиляційні чи інші отвори виробу.
- Якщо для вимикання пристрою використовується штепсельна вилка або штепсель, слід стежити за його справністю.
- Перед грозою від'єднайте виріб від розетки.
- Коли від'єднуєте кабель живлення, міцно тримайте за штекер, а не за кабель.
- Батареї (комплект батарей або вставлені батареї) слід оберегати від надмірної дії тепла, наприклад сонячних променів, вогню тощо.

Ризик короткого замикання або пожежі!

- Перед тим як під'єднувати виріб до розетки, перевірте, чи напруга в мережі відповідає значенню напруги, вказаному на задній панелі виробу. Ніколи не під'єднуйте виріб до розетки, якщо значення напруги відрізняються.
- Оберегайте пульт дистанційного керування і батареї від дощу, води, сонячних променів та надмірного тепла.
- Не докладайте зусиль, користуючись штепселем. Пошкоджений штепсель може стати причиною появи іскор або пожежі.
- Вставте батарею належним чином, враховуючи її полярність (позначки +/-), як вказано на пульті дистанційного керування.
- Використання батареї невідповідного типу може становити небезпеку або спричинити вибух. Заміняйте батарею лише батареєю того самого або еквівалентного типу.

Ризик травмування користувача або пошкодження виробу!

- Видиме і невидиме лазерне випромінювання у разі відкриття. Уникайте впливу променів.
- Не торкайтеся дискової оптичної лінзи всередині відділення для дисків.
- Не ставте виріб або інші предмети на кабелі живлення чи на інше електричне обладнання.
- Якщо виріб транспортувався за температури нижче 5°C, розпакуйте його і зачекайте, поки він нагріється до кімнатної температури, перш ніж підключати його до електромережі.

Ризик перегрівання!

- Не встановлюйте виріб у закритому просторі. Завжди залишайте не менше 10 см простору навколо виробу для забезпечення належної вентиляції.
- Слідкуйте, щоб занавіски або інші предмети не закривали вентиляційні отвори виробу.

Ризик отруєння і забруднення навколишнього середовища!

- Батарею слід вийняти, якщо вона розрядилася або якщо Ви не плануєте користуватися пультом дистанційного керування тривалий час.
- Батареї містять хімічні речовини, тому утилізуйте їх належним чином.

Безпека слуху



Вибирайте середній рівень гучності.

- Використання навушників із високим рівнем гучності може пошкодити слух. Цей вибір може передавати звук в таких діапазонах децибел, за яких людина може втратити слух, навіть якщо прослуховування триває менше хвилини. Вищий діапазон частот децибел призначено для тих, хто вже мав проблеми зі слухом.
- Звук може видаватися не таким, яким він є насправді. Із часом внаслідок прослуховування "прийнятної рівня" слух адаптується до вищої гучності звуку. Отже, після тривалого прослуховування "нормальна" гучність може видаватися високою і непринятною на слух. Щоб позбутися такого відчуття, вибирайте безпечний рівень гучності, поки слух не адаптується.

Щоб встановити безпечний рівень гучності:

- Встановіть регулятор гучності у положення низької гучності.
- Повільно збільшуйте рівень гучності, поки звук не буде прийнятним і не буде відтворюватися чітко та без спотворень.

Користуйтеся навушниками протягом розумних проміжків часу:

- Тривале прослуховування навіть із "безпечним" рівнем звуку може також призвести до втрати слуху.
- Помірковано використовуйте пристрій і прослуховуйте вміст із перервами.

Використовуючи навушники, дотримуйтеся поданих інструкцій.

- Прослуховуйте вміст із відповідною гучністю протягом розумних проміжків часу.
- Не змінюйте рівень гучності, поки слух не адаптується.
- Завжди вибирайте такий рівень гучності, щоб чути звуки довкола себе.
- У потенційно небезпечних ситуаціях слід користуватися навушниками з обережністю або тимчасово їх вимикати.

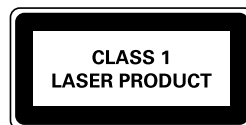
Примітка

Внесення будь-яких змін чи модифікації цього пристрою, які не є позитивно схвалені компанією WOOX Innovations, можуть позбавити користувачів права користуватися цим пристроєм.

Відповідність стандартам



Цей вибір відповідає усім вимогам Європейського Союзу щодо радіоперешкод. На виробі така етикетка:



Турбота про довкілля



Виріб виготовлено з високоякісних матеріалів і компонентів, які можна переробити та використовувати повторно.



Позначення у вигляді перекресленого контейнера для сміття на виробі означає, що на цей виріб поширюється дія Директиви Ради Європи 2002/96/ЕС.

Дізнайтеся про місцеву систему розділеного збору електричних та електронних пристроїв.

Дійте згідно з місцевими законами і не утилізуйте старі вироби зі звичайними побутовими відходами. Належна утилізація старого пристрою допоможе запобігти негативному впливу на навколишнє середовище та здоров'я людей.



Виріб містить батареї, які відповідають Європейським Директивам 2006/66/ЕС і які не можна утилізувати зі звичайними побутовими відходами. Дізнайтеся про місцеву систему розділеного збору батарей, оскільки належна утилізація допоможе запобігти негативному впливу на навколишнє середовище та здоров'я людей.

Інформація про довкілля

Для упаковки виробу було використано лише потрібні матеріали. Ми подбали про те, щоб упаковку можна було легко розділити на три види матеріалу: картон (коробка), пінополістирол (амортизуючий матеріал) та поліетилен (пакети, захисний пінопластовий лист).

Система містить матеріали, які в розібраному вигляді можна здати на переробку та

повторне використання у відповідний центр. Утилізуйте пакувальні матеріали, використані батареї та непотрібні пристрої відповідно до місцевих правових норм.

Інформація про торгові марки



Написи "Made for iPod" та "Made for iPhone" вказують на те, що електронний пристрій було спеціально розроблено для під'єднання до iPod або iPhone відповідно і сертифіковано як такий, що відповідає стандартам корпорації Apple. Корпорація Apple не несе відповідальності за функціонування цього пристрою чи його відповідність стандартам безпеки та правовим нормам. Візьміть до уваги, що використання цього пристрою з iPod чи iPhone може вплинути на бездротове використання.

iPod та iPhone є товарними знаками корпорації Apple Inc., зареєстрованими у США та інших країнах.



Несанкціоноване виготовлення копій матеріалу, захищеного від копіювання, зокрема комп'ютерних програм, файлів, записів програм та звукозаписів, може порушувати авторські права і становити карний злочин. Цей пристрій забороняється використовувати для таких цілей.

Примітка

- Табличка з даними знаходиться на задній панелі програвача.

Догляд за виробом

- Не кладіть у відділення для дисків ніяких інших предметів, окрім дисків.
- Не вставляйте у відділення для дисків деформованих або потрісканих дисків.
- Якщо Ви не плануєте користуватися пристроєм протягом тривалого часу, вийміть диски з відділення для дисків.
- Чистіть пристрій лише ганчіркою із мікрОВОлокна.

2 Музична мікросистема

Вітаємо вас із покупкою та ласкаво просимо до клубу Philips! Щоб у повній мірі скористатися підтримкою, яку пропонує компанія Philips, зареєструйте свій виріб на веб-сайті www.philips.com/welcome.

Вступ

Завдяки цьому пристрою можна:

- насолоджуватися аудіо на дисках, USB-пристроях, iPod, iPhone та інших зовнішніх пристроях;
- слухати радіостанції.

Насичений звук забезпечують такі звукові ефекти:

- регулювання цифрового звуку (DSC)

Пристрій підтримує такі формати носіїв:

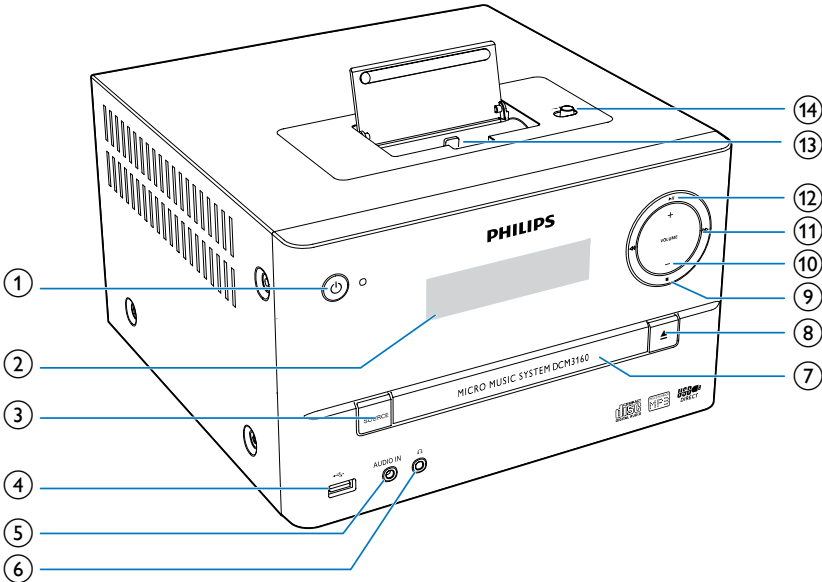


Комплектація упаковки

Перевірте вміст упакування:

- Головний блок
- Пульт дистанційного керування (з однією батареєю типу AAA)
- Гучномовці (2 шт.)
- FM-антена
- Короткий посібник користувача
- Техніка безпеки та важлива інформація

Огляд головного блока



①

- Увімкнення виробу.
- Перехід у режим очікування чи режим очікування з економією енергії.

② **Індикаторна панель**

- Відображення поточного стану.

③ **SOURCE**

- Вибір джерела: DISC, USB, AUDIO IN, TUNER або iPod/iPhone.

④

- Під'єднання USB-накопичувачів.

⑤ **AUDIO IN**

- Під'єднання зовнішніх аудіопристроїв.

⑥

- Під'єднання до навушників з 3,5-мм роз'ємом.

⑦ **Відсік для диска**

⑧

- Відкривання або закривання відсіку для дисків.

⑨

- Зупинка відтворення.
- Видалення програми.
- Доступ до списку відтворення під'єданого до док-станції iPod/iPhone.

⑩ **VOLUME +-**

- Регулювання гучності.

⑪

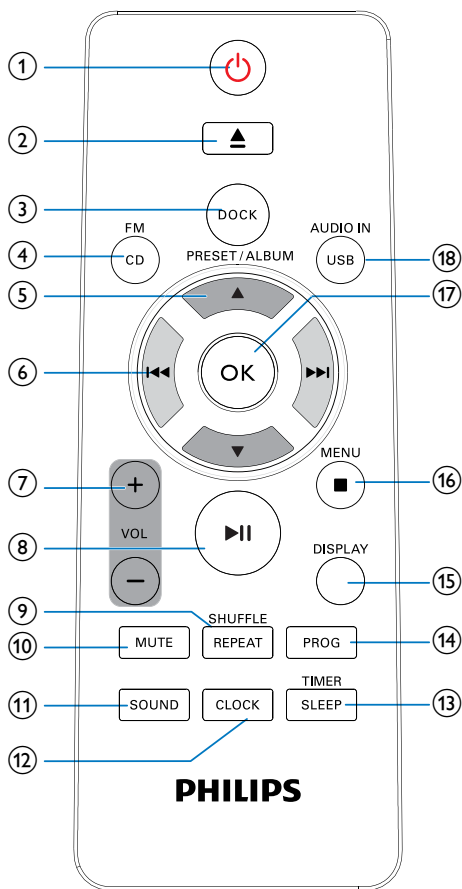
- Перехід до попередньої/наступної доріжки.
- Пошук у межах доріжки/диска.
- Налаштуйте радіостанцію.
- Налаштування часу.

⑫

- Відтворення або призупинення відтворення.

⑬ **Роз'єм Lightning або 30-контактний роз'єм**

⑭ **Перемикач для роз'єму Lightning або 30-контактного роз'єму**



- ① **⏻**
- Увімкнення виробу.
 - Перехід у режим очікування чи режим очікування з економією енергії.
- ② **⏏**
- Виймання диска.
- ③ **DOCK**
- Під'єднання сумісного iPod/iPhone для відтворення музики.
- ④ **FM/ CD**
- Вибір FM-радіо або компакт-диска.

- ⑤ **PRESET/ALBUM ▲ / ▼**
- Перехід до попереднього або наступного альбому.
 - Вибір попередньо встановленої радіостанції.
 - Навігація у списку відтворення iPod/iPhone.
- ⑥ **⏮ / ⏭**
- Перехід до попередньої або наступної доріжки.
 - Натискайте й утримуйте для пошуку в межах доріжки.
 - Налаштуйте радіостанцію.
- ⑦ **+ VOL -**
- Збільшення або зменшення рівня гучності.
- ⑧ **⏸**
- Запуск, призупинення або відновлення відтворення.
- ⑨ **REPEAT/SHUFFLE**
- Вибір режиму відтворення.
- ⑩ **MUTE**
- Вимкнення або відновлення звуку.
- ⑪ **SOUND**
- Вибір попередньо встановленого звукового ефекту.
- ⑫ **CLOCK**
- Налаштування годинника.
- ⑬ **TIMER/SLEEP**
- Налаштування таймера увімкнення.
 - Налаштування таймера вимкнення.
- ⑭ **PROG**
- Програмування радіостанцій.
 - Програмування доріжок, збережених на диску або USB-накопичувачі.
- ⑮ **DISPLAY**
- Натисніть у режимі очікування, щоб налаштувати яскравість дисплея.

16 ■ /MENU

- Зупинка відтворення музики.
- Видалення програми.
- Доступ до списку відтворення iPod/iPhone.

17 OK

- Підтвердження поточного параметра.

18 USB/AUDIO IN

- Вибір джерела USB або AUDIO IN.

3 Початок роботи

! Увага!

- Невідповідне використання засобів керування, виконання налаштувань чи функцій без дотримання вказівок цього посібника може призвести до радіоактивного опромінення або спричинити виникнення небезпечних ситуацій.

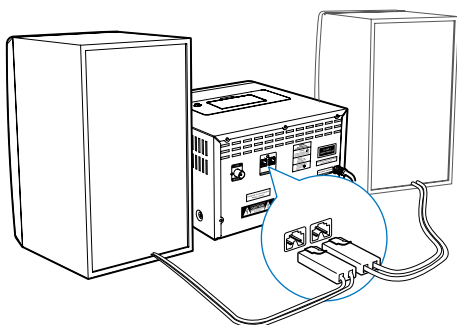
Завжди виконуйте вказівки у цьому розділі із вказаною послідовністю.

Під'єднання гучномовців

☰ Примітка

- Для найкращого відтворення звуку використовуйте лише гучномовці з комплекту.
- Під'єднуйте лише гучномовці, опір яких не менший, ніж опір гучномовців із комплекту. Див. розділ "Технічні характеристики" цього посібника користувача.

Вставте дроти гучномовців повністю у відповідні роз'єми для гучномовців на задній панелі DCM3160.

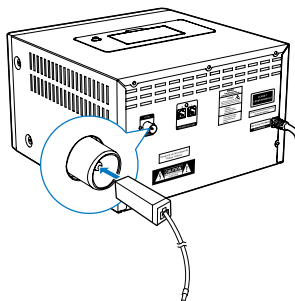


Під'єднання FM-антени

* Порада

- Для оптимального прийому сигналу розкладіть антену повністю і поставте її у місці з хорошим надходженням сигналу.
- Щоб покращити прийом стереосигналу в FM-діапазоні, під'єдняйте зовнішню FM-антену до роз'єму **SPEAKER OUT**.

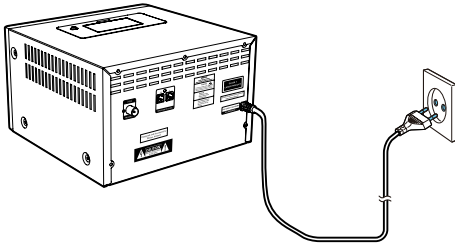
Під'єдняйте FM-антену з комплекту до роз'єму **SPEAKER OUT** на головному блоці.



Під'єднання до джерела живлення

! Увага!

- Ризик пошкодження виробу! Перевірте, чи напруга в мережі відповідає значенню напруги, вказаному на задній або нижній панелі пристрою.
- Перед тим як під'єднувати кабель змінного струму, потрібно виконати всі інші під'єднання.



Під'єднайте кабель живлення до розетки.

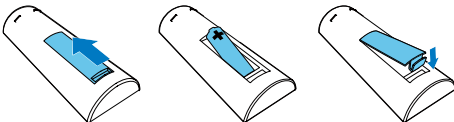
Підготовка пульта дистанційного керування до роботи

Увага!

- Ризик пошкодження виробу! Якщо Ви не користуєтесь пультом дистанційного керування протягом тривалого періоду часу, виймайте батареї.

Щоб вставити батарею в пульт дистанційного керування, виконайте подані далі дії.

- 1 Відкрийте батарейний відсік.
- 2 Вставте батарею AAA з комплекту, враховуючи відповідні значення полярності (+/-).
- 3 Закрийте батарейний відсік.



Увімкнення

Натисніть Φ .

- ↳ DCM3160 переходить до останнього вибраного джерела.

Перехід у режим очікування

Натисніть Φ знову, щоб DCM3160 перейшов у режим очікування.

- ↳ На панелі відображається годинник (якщо його налаштовано).
- У режимі очікування натисніть та утримуйте кнопку Φ , щоб перемикає між робочим режимом та режимом очікування.



Примітка

- DCM3160 переходить у режим очікування після 15 хвилин бездіяльності.

Перехід у режим очікування з економією енергії

Натисніть та утримуйте Φ більше двох секунд.

- ↳ Увімкнеться червоний індикатор режиму очікування з економією енергії.
- У режимі очікування з економією енергії натисніть кнопку Φ , щоб перемикає між робочим режимом та режимом очікування з економією енергії.



Примітка

- DCM3160 переходить у режим очікування з економією енергії після 15 хвилин у режимі очікування.

Перемикання між режимом очікування та режимом очікування з економією енергії:

- Натисніть та утримуйте Φ більше двох секунд.

Налаштування годинника

- 1 Щоб перейти в режим налаштування годинника, у режимі очікування натисніть та утримуйте **CLOCK** більше двох секунд.
↳ Відображається індикація **[24 HOUR]** або **[12 HOUR]**.
- 2 Натисніть **◀◀ / ▶▶**, щоб вибрати **24** або **12-годинний** формат, і натисніть **CLOCK**.
↳ Почнуть блимати цифри, що відповідають значенню години.
- 3 Натисніть **◀◀ / ▶▶**, щоб встановити годину, після чого натисніть **CLOCK**.
↳ Почнуть блимати цифри, що відповідають значенню хвилин.
- 4 Натисніть **◀◀ / ▶▶**, щоб встановити хвилину, після чого натисніть **CLOCK**.
↳ З'явиться налаштований годинник.



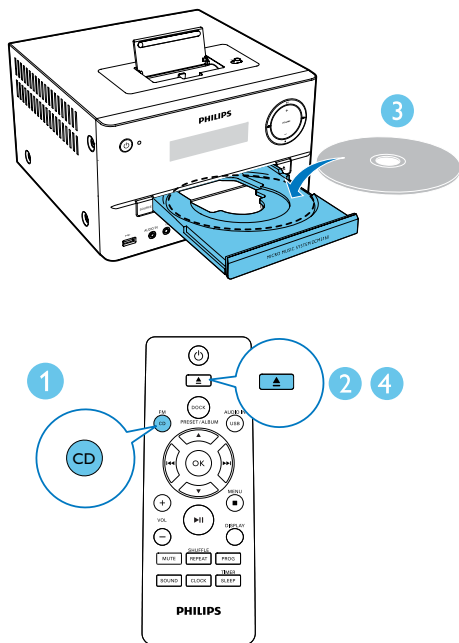
Примітка

- Для перегляду інформації годинника в робочому режимі натисніть кнопку **CLOCK**.
- Якщо під час налаштування не натиснути жодної кнопки впродовж 90 секунд, **DCM3160** вийде з режиму налаштування годинника без збереження раніших операцій.

4 Відтворення

Відтворення з диска

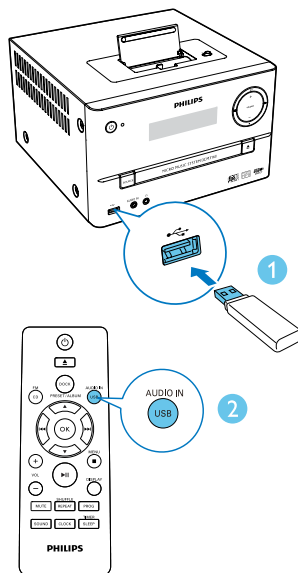
- 1 Натисніть **FM/ CD**, щоб вибрати компакт-диск як джерело.
- 2 Щоб відкрити відділення для дисків, натисніть кнопку ▲.
- 3 Вставте диск наклейкою догори.
- 4 Щоб закрити відділення для дисків, натисніть ▲.
 - ↳ Відтворення розпочнеться автоматично.
 - ↳ Якщо цього не станеться, натисніть **◀◀ / ▶▶**, щоб вибрати доріжку, після чого натисніть **▶▶**.



Відтворення вмісту з USB-пристрою

Упевніться, що на USB-пристрої наявний аудіовміст у підтримуваних програвачем форматах.

- 1 Вставте USB-пристрій у USB-роз'єм.
- 2 Щоб вибрати USB-накопичувач як джерело, натисніть **USB/AUDIO IN**.
 - ↳ Відтворення розпочнеться автоматично.
 - ↳ Якщо цього не станеться, натисніть **PRESET/ALBUM**, щоб вибрати папку, і натисніть **◀◀ / ▶▶**, щоб вибрати файл. Потім натисніть **OK** для відтворення.



Основні операції відтворення

Керувати відтворенням можна за допомогою поданих нижче кнопок.

▶	Запуск, призупинення або відновлення відтворення.
■	Зупинка відтворення.
▲ / ▼	Вибір альбому або папки.
◀◀ / ▶▶	Натискайте для переходу до попередньої або наступної доріжки. Натискайте й утримуйте для пошуку назад/вперед в межах доріжки.
REPEAT/ SHUFFLE	Вибір режиму повторюваного відтворення: [REPEAT ONE] (повторити одну): повторюване відтворення поточної доріжки. [REPEAT ALB] (повторити альбом): повторюване відтворення поточного альбому. [REPEAT ALL] (повторити все): повторюване відтворення усіх доріжок. [SHUFFLE] (довільне відтворення): довільне відтворення усіх доріжок. [OFF]: повернення до звичайного відтворення.
VOL +/-	Збільшення або зменшення рівня гучності.
MUTE	Вимкнення чи увімкнення звуку.
SOUND	Збагачення звуку за допомогою функції DSC: збалансований, чіткий, потужний, теплий та яскравий.
DISPLAY	Налаштування яскравості дисплея у режимі очікування..

Перехід до доріжок

Під час відтворення компакт-диска:

Натискайте ◀◀ / ▶▶, щоб вибрати доріжки.

Під час відтворення MP3-диска і USB:

- 1 Щоб вибрати альбом або папку, натисніть ▲ / ▼.
- 2 Щоб вибрати доріжку або файл, натисніть ◀◀ / ▶▶.

Програмування доріжок

Ця функція дозволяє запрограмувати 20 доріжок у потрібній послідовності.

- 1 У режимі зупинки натискайте **PROG**, щоб увімкнути режим програмування.
↳ Відображається індикація [PROG] (програма) і [01 PR 01].
- 2 Для доріжок MP3: щоб вибрати альбом, натисніть ▲ / ▼.
- 3 Натисніть ◀◀ / ▶▶, щоб вибрати доріжку, а потім натисніть **PROG** для підтвердження.
- 4 Повторіть кроки 2 та 3, щоб запрограмувати більше доріжок.
- 5 Щоб відтворити запрограмовані доріжки, натисніть ▶||.
↳ Під час відтворення відображається індикація [PROG] (програма).

Як видалити програму

Двічі натисніть ■

5 Відтворення вмісту iPod/iPhone

За допомогою цього пристрою можна насолоджуватися аудіо з iPod/iPhone.

Сумісні iPod/iPhone

Завдяки вбудованим двом док-станціям **DCM3160** підтримує такі моделі iPod та iPhone:

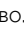
Розроблено для (роз'єм lightning):

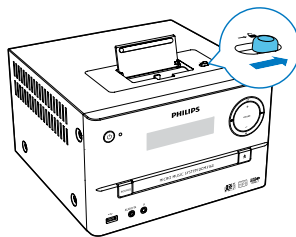
- iPhone 5S
- iPhone 5C
- iPod nano (7-е покоління)
- iPod touch (5-е покоління)

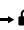
Також розроблено для (30-контактний роз'єм):

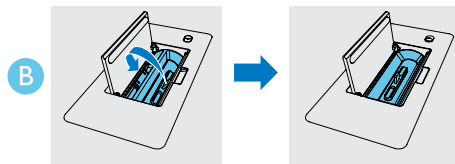
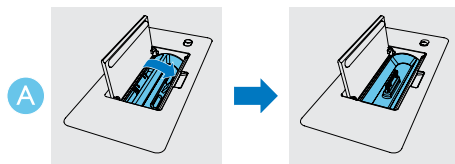
- iPhone 4S
- iPhone 4
- iPhone 3GS
- iPhone 3G
- iPhone
- iPod nano (2-е, 3-є, 4-е, 5-е, 6-те покоління)
- iPod classic
- iPod touch (1-е, 2-е, 3-є, 4-е покоління)

Встановлення iPod/iPhone

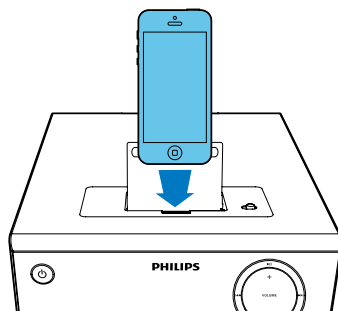
- 1 Підніміть кришку док-станції.
- 2 Пересуньте перемикач →  вправо.
↳ Док-станція повернеться, і буде доступний додатковий роз'єм.



- 3 Виберіть потрібний роз'єм і натисніть до клацання.
↳ Перемикач →  пересунеться вліво.



- 4 Встановіть iPod/iPhone у док-станцію.

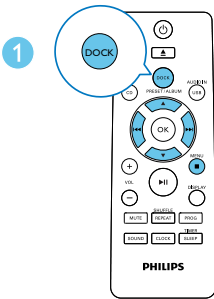
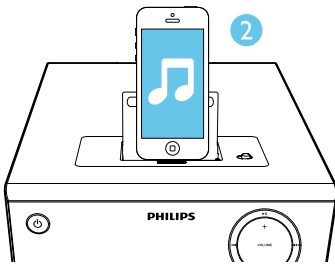


Прослуховування аудіо з iPod/iPhone

Примітка

- iPod/iPhone має бути надійно зафіксовано.

- 1 Щоб вибрати док-станцію як джерело, натисніть **DOCK**.
- 2 Розпочніть відтворення аудіо на iPod/iPhone.



- Щоб призупинити/відновити відтворення, натисніть кнопку **▶||**.
- Щоб вибрати іншу доріжку, натисніть **◀◀ / ▶▶**.
- Щоб виконати пошук під час відтворення, натисніть та утримуйте кнопку **◀◀ / ▶▶**, після чого відпустіть її, щоб відновити звичайне відтворення.

- Для навігації у меню: натисніть **MENU/■**, за допомогою **▲ / ▼ / ◀◀ / ▶▶** виберіть потрібний параметр, а потім натисніть **OK** для підтвердження.

Примітка

- Кнопки **MENU/■ / ▲ / ▼** працюють лише для пристроїв iOS без сенсорного екрана.

Заряджання iPod/iPhone

Коли **DCM3160** під'єднано до джерела живлення, вставлений у нього iPod/iPhone починає заряджатися автоматично.

Виймання iPod/iPhone

- Вийміть iPod/iPhone із док-станції.

6 Прослуховування FM-радіо

Налаштування FM-радіостанцій

Примітка

- Потрібно під'єднати та повністю розкласти FM-антену з комплекту.

- 1 Кілька разів натисніть **FM/ CD**, щоб вибрати FM-радіо як джерело.
- 2 Натисніть та утримуйте **◀◀ / ▶▶**, поки не почне змінюватися частота.
↳ FM-радіоприймач автоматично налаштується на станцію з хорошим прийомом сигналу.
- 3 Щоб налаштувати інші станції, повторіть кроки 2-3.

Щоб налаштувати станцію зі слабким сигналом:

Кілька разів натискайте **◀◀ / ▶▶**, поки не буде надходити хороший сигнал.

Автоматичне програмування радіостанцій

Примітка

- Можна запрограмувати не більше 20 радіостанцій.

Щоб увімкнути режим автоматичного програмування, у режимі FM-радіоприймача натисніть та утримуйте **PROG** протягом 3 секунд.

↳ Відображається індикація **[AUTO SCAN]** (автоматичне сканування).

↳ **DCM3160** зберігає усі FM-радіостанції автоматично, після чого починає трансляцію першої попередньо встановленої радіостанції.

Програмування радіостанцій вручну

Примітка

- Можна запрограмувати не більше 20 радіостанцій.

- 1 Налаштуйте радіостанцію.
- 2 Щоб увімкнути режим програмування, натисніть **PROG**.
- 3 Натисніть **▲ / ▼**, щоб вибрати номер від 1 до 20 для цієї радіостанції, після чого натисніть **PROG** для підтвердження.
↳ З'явиться попередньо встановлений номер і частота попередньо встановленої станції.
- 4 Щоб запрограмувати інші станції, повторіть кроки 1-3.

Примітка

- Щоб замінити запрограмовану станцію, замість неї збережіть іншу станцію.

Увімкнення попередньо встановленої радіостанції

- 1 Щоб вибрати номер попередньо встановленої станції, натисніть **▲ / ▼**.

7 Інші функції

Налаштування таймера увімкнення

DCM3160 можна використовувати як будильник. Джерелом сигналу будильника може бути диск, бібліотека iPod/iPhone, FM-радіостанція чи файли формату .mp3, збережені на USB-накопичувачі.



Примітка

- Годинник повинен показувати правильний час.
- Якщо вибране джерело сигналу будильника недоступне, **DCM3160** автоматично переходить у режим FM-радіо.

- 1 У звичайному режимі очікування натисніть та утримуйте **SLEEP/TIMER** протягом двох секунд.
↳ Відобразиться **[SET TIMER]**.
- 2 Натисніть **◀◀ / ▶▶**, щоб вибрати джерело сигналу будильника (DISC, TUNER, USB або док-станція), а потім натисніть **SLEEP/TIMER** для підтвердження.
↳ Почнуть блимати цифри, що відповідають значенню години.
- 3 Кілька разів натисніть **◀◀ / ▶▶**, щоб встановити годину, після чого натисніть **SLEEP/TIMER** для підтвердження.
↳ Почнуть блимати цифри, що відповідають значенню хвилин.
- 4 Натисніть **◀◀ / ▶▶**, щоб встановити хвилину, після чого натисніть **SLEEP/TIMER** для підтвердження.
↳ Блімає напис **VOL_XX** (XX вказує на рівень гучності сигналу будильника).

- 5 Натисніть **◀◀ / ▶▶**, щоб налаштувати гучність будильника, після чого натисніть **SLEEP/TIMER** для підтвердження.

Вимкнення будильника

Коли задзвонить будильник, натисніть **⊕** або перейдіть в інший режим для вимкнення сигналу.



Примітка

- Якщо будильник не вимкнути, він дзвонитиме 30 хвилин, після чого **DCM3160** автоматично перейде у звичайний режим очікування.

Увімкнення/вимкнення таймера будильника

Щоб увімкнути чи вимкнути таймер, у режимі очікування кілька разів натисніть **SLEEP/TIMER**.

- ↳ Якщо увімкнено таймер, на екрані відображається напис **⌚**.

Налаштування таймера сну

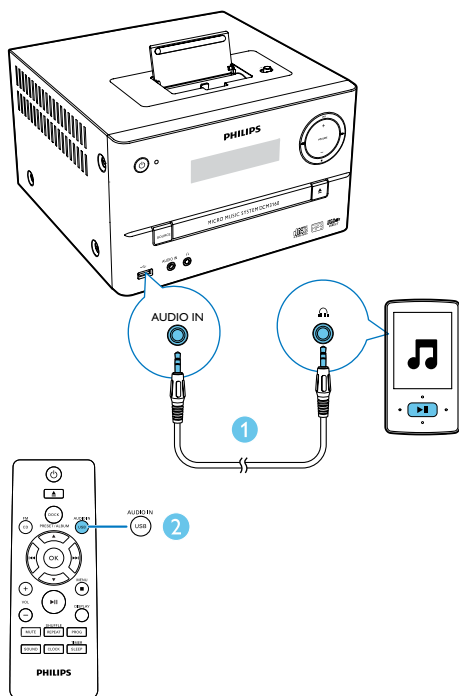
Коли **DCM3160** увімкнено, кілька разів натисніть **SLEEP/TIMER**, щоб вибрати період часу (у хвилину).

- ↳ Після активації таймера сну з'явиться індикація **zZ**.
- ↳ Щоб вимкнути таймер сну, натисніть **SLEEP/TIMER** знову, поки не з'явиться індикація **[SLEEP OFF]**.

Прослуховування вмісту зовнішнього аудіопристрою

За допомогою **DCM3160** можна прослуховувати вміст зовнішнього аудіопристрою, наприклад MP3-програвача.

- 1 Під'єднайте вхідний аудіокабель із 3,5-мм штекером на обох кінцях до:
 - роз'єму **AUDIO IN** на задній панелі цього виробу;
 - роз'єму для навушників на зовнішньому пристрої.
- 2 Кілька разів натисніть кнопку **USB/AUDIO IN**, щоб перейти до джерела **AUDIO IN**.
- 3 Увімкніть відтворення аудіо на зовнішньому пристрої (див. його посібник користувача).



Налаштування яскравості дисплея

Натискаючи у режимі очікування кнопку **[DISPLAY]**, можна вибрати такі рівні яскравості.

- **[DIM 1]**
- **[DIM 2]**
- **[DIM OFF]**

8 Інформація про виріб



Примітка

- Інформація про виріб може бути змінена без попередження.

Технічні характеристики

Підсилювач

Максимальна вихідна потужність	120 Вт
Частота відповіді	60 Гц – 16 кГц; ± 3 дБ
Співвідношення "сигнал-шум"	> 70 дБ
Вхід Аух	800 мВ RMS

Гучномовці

Опір гучномовців	4 Ом
Динамік	4-дюймовий низькочастотний; 20-мм купольний високочастотний
Чутливість	> 83 дБ/мВт

Радіоприймач (FM)

Діапазон налаштування	87,5-108 МГц
Налаштування частоти	50 кГц
Чутливість	
- Моно, співвідношення "сигнал-шум" 26 дБ	<22 dBu
- Stereo, співвідношення "сигнал-шум" 46 дБ	<45 dBu
Вибірковість пошуку	<30 dBu
Повне гармонійне викривлення	<3%
Співвідношення "сигнал-шум"	>45 дБ

USB

Версія прямого USB-з'єднання	2.0, максимальна швидкість
Живлення USB 5 В	≤ 500 мА

Диск

Тип лазера	Напівпровідник
Діаметр диска	12 см/8 см
Диски, які підтримуються	CD-DA, CD-R, CD-RW, MP3-CD
Цифроаналоговий перетворювач аудіо	24 біт/44,1 кГц
Повне гармонійне викривлення	<1% (1 кГц)
Частота відповіді	60 Гц – 16 кГц; ± 3 дБ
Співвідношення "сигнал-шум"	> 70 дБ (А)

Загальна інформація

Мережа змінного струму	100-240 В змінного струму, 50/60 Гц
Споживання електроенергії під час експлуатації	58 Вт
Споживання електроенергії у режимі очікування з економією енергії	<0,5 Вт
Розміри	
- Головний блок (Ш × В × Г)	230 × 235 × 196 мм
- Гучномовці (Ш × В × Г)	140 × 304 × 215 мм
Вага	
- Головний блок	2,3 кг
- Гучномовці	2,65 кг × 2

Відомості про можливості відтворення з USB-пристроїв

Сумісні USB-пристрої:

- флеш-накопичувачі USB (USB 2.0 або USB1.1);
- програвачі з флеш-пам'яттю USB (USB 2.0 або USB1.1);
- карти пам'яті (за наявності додаткового пристрою для зчитування карт пам'яті).

Формати, що підтримуються:

- Формат USB або файлової пам'яті FAT12, FAT16, FAT32 (розмір сектора: 512 байт).
- Швидкість обробки даних MP3: 32-320 кбіт/с або змінна швидкість обробки даних.
- WMA v9 або старішої версії.
- Максимально дозволене вкладення каталогів до 8 рівнів.
- Кількість альбомів/папок: максимум 99.
- Кількість доріжок/записів: максимум 999.
- Теги ID3 v2.0 або пізнішої версії.
- Назви файлів у кодуванні Unicode UTF8 (максимальна довжина: 64 байти).

Непідтримувані формати:

- Порожні альбоми: порожнім альбомом вважається той, який не містить файлів MP3/WMA. Такий альбом не буде відображатися на дисплеї.
- Файли непідтримуваних форматів пропускаються. Наприклад, документи Word (.doc) або файли MP3 з розширенням .dlf ігноруються і не відтворюються програвачем.
- Аудіофайли AAC, WAV, PCM.
- Файли WMA, захищені від копіювання технологією DRM (.wav, .m4a, .m4p, .mp4, .aac).
- Файли WMA у форматі зі стисненням без втрат.

Підтримувані формати диска MP3

- ISO9660, Joliet
- Максимальна кількість назв: 512 (залежно від довжини назви файлу)
- Максимальна кількість альбомів: 255
- Підтримувана частота дискретизації: 32 кГц, 44,1 кГц, 48 кГц
- Підтримувана швидкість передачі даних: 32-320 (кбіт/с), змінна швидкість

9 Усунення несправностей



Попередження

- Ніколи не знімайте корпус виробу.

Щоб зберегти дію гарантії, ніколи не намагайтеся самостійно ремонтувати систему.

Якщо під час використання цього пристрою виникають певні проблеми, перш ніж звертатися до центру обслуговування, скористайтеся наведеними нижче порадами. Якщо це не вирішить проблему, відвідайте веб-сайт компанії Philips (www.philips.com/welcome). Коли Ви звертаєтесь до компанії Philips, пристрій, номер моделі та серійний номер мають бути під руками.

Відсутнє живлення

- Перевірте, чи кабель змінного струму пристрою вставлено в розетку належним чином.
- Перевірте живлення розетки.
- Для економії енергії пристрій автоматично вимикається через 15 хвилин після закінчення відтворення доріжки, якщо не виконується жодних операцій.

Немає звуку або низька якість звуку

- Налаштуйте гучність.
- Від'єднайте навушники.
- Перевірте, чи гучномовці під'єднано належним чином.

Пристрій не працює

- Від'єднайте та під'єднайте штекер змінного струму, після чого увімкніть пристрій знову.
- Для економії енергії пристрій автоматично вимикається через 15 хвилин після закінчення відтворення

доріжки, якщо не виконується жодних операцій.

Пульт дистанційного керування не працює

- Перед тим як натиснути будь-яку кнопку вибору функції, спочатку виберіть відповідне джерело за допомогою пульта дистанційного керування, а не головного блока.
- Скоротіть відстань між пультом дистанційного керування і пристроєм.
- Встановіть батареї, правильно розміщуючи полюси (знаки "+" / "-").
- Замініть батарею.
- Спрямуйте пульт дистанційного керування на приймач на передній панелі пристрою.

Диска не знайдено

- Вставте диск.
- Перевірте, чи диск вставлено написом догори.
- Зачекайте, поки з лінзи не зникне волога.
- Замініть або почистіть диск.
- Використовуйте фіналізований компакт-диск або диск відповідного формату.

Деякі файли на USB-накопичувачі не відображаються

- Перевищено максимально дозволувану кількість папок або файлів на USB-накопичувачі. Це не є ознакою збою у роботі пристрою.
- Формати цих файлів не підтримуються.

USB-пристрій не підтримується

- Цей USB-накопичувач несумісний із пристроєм. Спробуйте підключити інший пристрій або карту.

Поганий радіосигнал

- Перемістіть пристрій подальше від телевізора або відеомагнітофона.
- Розкладіть FM-антену повністю.
- Під'єднайте зовнішню FM-антену.

Таймер не працює

- Налаштуйте годинник належним чином.
- Увімкніть таймер.



Specifications are subject to change without notice.
2014 © WOOX Innovations Limited. All rights reserved.
Philips and the Philips' Shield Emblem are registered trademarks of Koninklijke Philips N.V. and are used by WOOX Innovations Limited under license from Koninklijke Philips N.V.

DCM3160_12_UM_V2.0

