

# PHILIPS

## Klokkeradio

4000-serien

R4406



# Brukerhåndbok

Registrer produktet ditt og få støtte på:  
[www.philips.com/support](http://www.philips.com/support)

# Innhold

---

1	Viktig	2
	Sikkerhet	2
	Merk	2

---

2	Din klokkeradio	3
	Introduksjon	3
	Dette er i esken	3
	Oversikt over klokkeradioen	3

---

3	Slik kommer du i gang	4
	Installer batterier	4
	Koble til strøm	4
	Still inn tid	4

---

4	Lytt til FM-radio	5
	Still inn FM-radiostasjoner	5
	Lagre FM-radiostasjoner automatisk	5
	Lagre FM-radiostasjoner manuelt	5
	Velg en forhåndsinnstilt radiostasjon	5
	Juster volum	5

---

5	Andre funksjoner	6
	Still inn alarmtid	6
	Still inn dvale-tidsur	6
	Juster skjermlysstyrke	6
	Lade enhet via USB-port	6

---

6	Produktinformasjon	7
---	--------------------	---

---

7	Feilsøking	7
---	------------	---

# 1 Viktig

## Sikkerhet

- Les disse instruksjonene.
- Følg alle advarsler.
- Følg alle instruksjoner.
- Ikke blokker noen ventilasjonsåpninger. installer i samsvar med produsentens instruksjoner.
- Ikke installer nær noen varmekilder som radiatorer, varmeregistrere, komfyrer eller andre apparater (inkludert forsterkere) som produserer varme.
- Beskytt strømkabelen mot å bli gått på eller klemmes, spesielt i pluggen, stikkontakter og punktet der de kommer ut fra klokkeradioen.
- Bruk kun vedlegg/tibehør spesifisert av produsenten.
- Koble fra dette apparatet under lynstormer eller når det ikke brukes over lengre tid.
- Henvis alt vedlikehold til kvalifisert servicepersonell. Service kreves når apparatet har blitt skadet på noen som helst måte, for eksempel hvis strømledningen eller pluggen er skadet, væske har blitt sølt eller gjenstander har falt inn i apparatet, apparatet har blitt utsatt for regn eller fuktighet, apparatet ikke fungerer som normalt eller apparatet har blitt mistet i bakken.
- Batteribruksforholdsregler - For å forhindre batterilekkasje som kan skje resultere i legemsskade, eiendomsskade eller skade på klokkeradioen.
  - Installer alle batterier riktig, + og - som merket på enheten.
  - Fjern batterier når enheten ikke brukes over lengre tid.
  - Batteriet skal ikke eksponeres for overdreven varme som solskinn, brann eller lignende.
- Denne klokkeradioen skal ikke eksponeres for drypping eller spruting.
- Ikke plasser noen kilder til skade på klokkeradioen (f.eks. væskefylte objekter, tente lys).
- Der pluggen til Direct Plug-In-adapteren brukes som frakoblingsenhet, skal frakoblingsenheten forbli klar for drift.

## Merk

Eventuelle endringer gjort på denne enheten som ikke uttrykkelig er godkjent av MMD Hong Kong Holding Limited kan gjøre brukerens myndighet til å betjene produktet ugyldig. TP Vision Europe B.V. erklærer herved at dette produktet er i samsvar med de grunnleggende kravene og andre relevante bestemmelser i direktiv 2014/53/EU. Du finner samsvarserklæringen på [www.philips.com/support](http://www.philips.com/support).



Dette produktet er i samsvar med EFs krav til radiointerferens.



Dette produktet er designet og produsert med materialer og komponenter av høy kvalitet, som kan resirkuleres og gjenbrukes.



Dette symbolet betyr at produktet ikke må kasseres som husholdningsavfall og bør leveres til et passende oppsamlingsanlegg for resirkulering. Følg lokale regler og aldri kast produktet og oppladbare batterier sammen med vanlig husholdningsavfall. Riktig avhending av gamle produkter og oppladbare batterier bidrar til å unngå negative konsekvenser for miljøet og mennesker.



Dette symbolet betyr at produktet inneholder batterier som dekkes av 2013/56/EU og ikke kan kastes sammen med vanlig husholdningsavfall. Gjør deg kjent med det lokale separate oppsamlingssystemet for elektrisk og elektronisk oppsamlingssystem for elektriske og elektriske produkter og batterier. Følg lokale regler og aldri avhend produktet og batteriet med normalt husholdningsavfall. Riktig avhending av gamle produkter og batterier bidrar til å unngå negative konsekvenser for miljøet og mennesker.

## 2 Din klokkeradio

Gratulerer med kjøpet ditt, og velkommen til Philips! For å dra full nytte av støtten Philips tilbyr kan du registrere produktet ditt på [www.philips.com/support](http://www.philips.com/support).

### Introduksjon

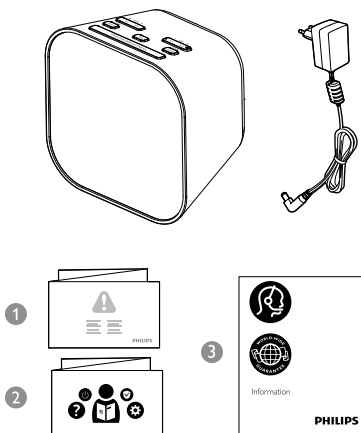
Med denne klokkeradioen kan du

- lytte til FM-radio,
- stille inn to alarmer til å ringe på forskjellige tidspunkt,
- lad mobilenhetene dine.


### Dette er i esken

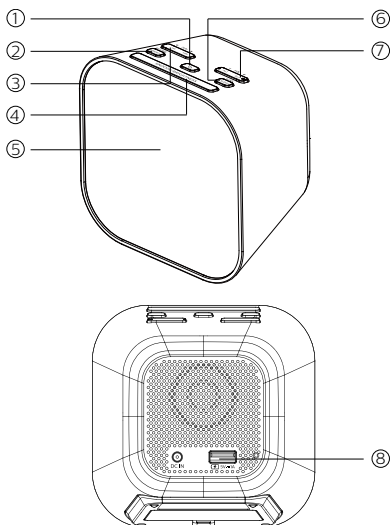
Sjekk og identifiser innholdet i pakken:

- Hovedenhet
- Strømadapter
- Hurtigstartveiledning
- Sikkerhetsblad
- Garanti



### Oversikt over klokkeradioen

- ①  Slå på eller bytt til standby
- ② **PRESET / SET TIME**
  - Lagre radiostasjoner i minne.
  - Velg en forhåndsinnstilt radiostasjon.
  - Still inn tid.
- ③ **HR / MIN / ◀TUN▶**
  - Still inn time og minutt.
  - Still inn til FM-radiostasjoner.
- ④ **SNOOZE / BRIGHTNESS**
  - Slumrealarm.
  - Juster skjermlysstyrke.
- ⑤ **Skjermpanel**
  - Vis nåværende status.
- ⑥ **SLEEP / SCAN**
  - Still inn hviletimeren.
  - Søk etter og lagre radiostasjoner automatisk.
- ⑦ **AL1 / AL2 / – VOL +**
  - Still inn alarm.
  - Juster volumet.
- ⑧ **USB-ladeport**
  - Lad mobilenhetene dine.



## 3 Slik kommer du i gang

Følg alltid instruksjonene i dette kapittelet i rekkefølge.

### Installer batterier

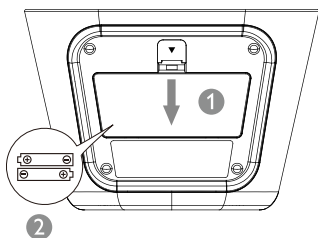
Batteriene kan bare sikkerhetskopiere klokke- og alarminnstillinger.



#### Forsiktig

- Risiko for eksplosjon! Batteriene skal holdes unna varme, solskinn eller brann! Forkast aldri batterier ved brann.
- Batterier inneholder kjemiske stoffer, så de bør avhendes på en passende måte.
- Ikke bland batterityper: f.eks. alkaliske med karbonsink. Bruk kun batterier av samme type for settet.

Sett inn 2 AAA-batterier (medfølger ikke) med riktig polaritet (+/-) som illustrert.



### Koble til strøm



#### Forsiktig

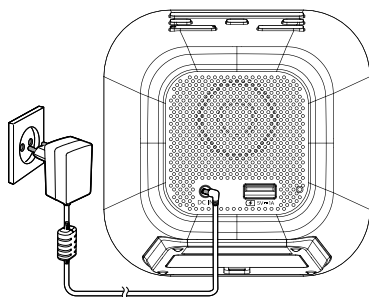
- Fare for skade på produktet! Sørg for at strømspenningen tilsvarer spenningen trykt på baksiden eller undersiden av klokkeradioen.
- Risiko for elektrisk støt! Når du kobler fra strømkabelen, må du alltid trekke pluggen ut av kontakten. Aldri trekk kabelen.



#### Merk

- Typeskiltet er på bunnen av klokkeradioen.

Koble strømadapteren til vegguttaket.



### Still inn tid



#### Merk

- Du kan bare stille inn tid i standbymodus.

- 1 I standbymodus trykker og holder du **SET TIME** i 2 sekunder.
- 2 Trykk **◀TUN▶** for å velge **< 24Hr >** or **< 12Hr >** timeformat, trykk deretter **SET TIME** for å bekrefte.
- 3 Trykk **HR** for å stille inn tme og **MIN** for å stille inn minutt, trykk deretter på **SET TIME** for å bekrefte.  
↳ Tiden er stilt inn.


## 4 Lytt til FM-radio



### Merk

- Hold klokkeradioen unna andre elektroniske enheter for å unngå radiointerferens.
- For bedre mottak, utvid og juster posisjonen til FM-antennen.

### Still inn FM-radiostasjoner

- 1 Trykk  for å slå på klokkeradioen.
- 2 Trykk og hold **◀TUN▶** i 2 sekunder.  
Klokkeradioen stilles inn til en stasjon med sterkt mottak automatisk.
- 3 Gjenta trinn 2 for å stille inn til flere radiostasjoner.

#### Slik stiller du inn på en stasjon manuelt:

Trykk **◀TUN▶** gjentatte ganger for å velge en frekvens.



### Merk

- Justeringsnettet til klokkeradioen er 50 KHz, radiofrekvensen på skjermpanelet vil øke 0,1 MHz ved å trykke **◀TUN▶** to ganger.

### Lagre FM-radiostasjoner automatisk

I FM-tunermodus, trykk og hold **SCAN** i mer enn 2 sekunder.

↳ Enheten lagrer alle tilgjengelige FM-radiostasjoner automatisk og kringkaster den første stasjonen.



### Merk

- Du kan lagre maksimum 20 FM-radiostasjoner.

### Lagre FM-radiostasjoner manuelt

- 1 I FM-tunermodus stiller du til en FM-radiostasjon.
- 2 Trykk og hold **PRESET** i 2 sekunder for å aktivere programmeringsmodus.  
↳ Det forhåndsinnstilte nummeret begynner å blinke.
- 3 Trykk **◀TUN▶** gjentatte ganger for å velge et nummer.
- 4 Trykk **PRESET** igjen for å bekrefte.
- 5 Gjenta trinn 1 til 4 for å lagre flere FM-radiostasjoner.



### Tips

- For å fjerne en forhåndsagret stasjon lagre en annen stasjon i stedet.

### Velg en forhåndsinnstilt radiostasjon

#### Alternativ A:

I FM-tunermodus, trykk **PRESET** gjentatte ganger for å velge et forhåndsinnstilt nummer.

#### Alternativ B:

- 1 I FM-tunermodus, trykk **PRESET**.
- 2 Trykk **◀TUN▶** for å velge en forhåndsinnstilt radiostasjon.

### Juster volum

Mens du lytter, trykk på **–VOL+** for å justere volumet.

## 5 Andre funksjoner

### Still inn alarmtid

#### Still inn alarm

##### Merk

- Du kan bare stille inn alarmen i standbymodus.
- Sørg for at klokken er riktig stilt inn.

- 1 I standbymodus, trykk og hold **AL1** eller **AL2** i 2 sekunder for å stille inn alarmtid.
- 2 Trykk **HR** for å stille inn time og **MIN** for å stille inn minutt, trykk deretter på **AL1** eller **AL2** for å bekrefte.
- 3 Trykk **◀TUN▶** for å velge alarmkilde, buzzer eller FM-stasjon sist lyttet til **AL1** eller **AL2** igjen for å bekrefte.

##### Tips

- Enheten går ut av alarminnstillingsmodus når den er inaktiv i 10 sekunder.

#### Aktiver/deaktiver alarmtimer

Trykk **AL1** eller **AL2** gjentatte ganger for å aktivere eller deaktivere alarmtimeren.

- ↳ Hvis alarmtimeren er aktivert, slås alarmindikatoren på.
- ↳ Hvis alarmtimeren er deaktivert, slås alarmindikatoren av.
- ↳ Alarmen ringer gjentatte ganger den neste dagen.
- ↳ For å stoppe alarmen trykk på tilsvarende **AL1** eller **AL2**.

#### Sett alarmen på slumring

Når alarmen går av, trykk på **SNOOZE**.

- ↳ Alarmen slumrer og ringer igjen 9 minutter senere.

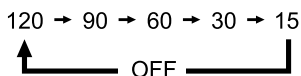
### Still inn dvale-tidsur

Denne klokkeradioen kan bytte til standbymodus automatisk etter en forhåndsinnstilt periode.

- Trykk på **SLEEP** gjentatte ganger for å velge en periode (i minutter).
  - ↳ Klokkeradioen bytter til standbymodus automatisk etter den forhåndsinnstilte perioden.

For å deaktivere dvale-tidsuret.

- Trykk på **SLEEP** gjentatte ganger til **[OFF]** (av) vises.

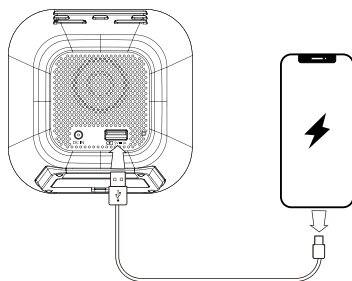


### Juster skjermlysstyrke

Trykk på **BRIGHTNESS** gjentatte ganger for å velge ulike lysstyrkenivåer:

- Høy
- Medium
- Lav

### Lade enhet via USB-port



Koble standard stlrrelsesende av en USB-kabel (medfølger ikke) til USB-porten på baksiden av enheten, og koble den andre enden til ladeporten på enheten din.

## 6 Produktinformasjon

### Merk

- Produktinformasjon kan endres uten forvarsel.

### Forsterker

Nominell utgangseffekt 700 mW RMS

### Tuner (FM)

Innstillingsområde 87,5-108 MHz

Justeringsnett 50 KHz

Sensitivitet

- Mono, 26 dB S/N forhold < 22 dBf

Total harmonisk distorsjon < 3 %

Signal til støy-forhold > 50 dBA

### USB-ladeport

USB-lading 5 V  $\equiv$  1 A

### Generell informasjon

Merke: Philips  
Modell: AS150-050-AE150  
Inngang: 100-240 V~  
50/60 Hz; 0,7 A  
Utgang: 5 V  $\equiv$  1,5 A

Forbruk av strøm < 7,5 W

Forbruk av standbystrom < 1 W

Dimensjoner (B x H x D) 110 x 110 x 75 mm

Vekt (Hovedenhet) 224,6 g

## 7 Feilsøking



### Advarsel

- Aldri fjern kassen til dette produktet.

For at garantien skal fortsette å være ugyldig må du aldri prøve å reparere enheten selv. Hvis du får problemer når du bruker denne enheten, sjekk følgende punkter før du ber om service. Hvis problemet forblir uløst, gå til Philips-nettsiden [www.philips.com/support](http://www.philips.com/support). Når du kontakter Philips, må du sjekke at enheten er i nærheten og at modellnummeret og serienummeret er tilgjengelige.

### Ingen strøm

- Sørg for at vekselstrømpluggen til enheten er riktig koblet til.
- Sørg for at det er strøm i vekselstrømuttaket.

### Ingen lyd

- Juster volumet.

### Ingen respons fra enheten

- Koble fra og koble til igjen vekselstrømpluggen, slå deretter på enheten igjen.

### Dårlig radiomottak

- Hold klokkeradioen unna andre elektroniske enheter for å unngå radiointerferens.
- Utvid og juster posisjonen til antennen.

### Alarmen fungerer ikke

- Still inn klokken/alarmen riktig.

### Klokke-/alarminnstilling slettet

- Strøm har blitt avbrutt eller strømpluggen har blitt koblet fra.
- Tilbakestill klokken/alarmen.
- Skift ut reservebatteriene.





2021 © MMD Hong Kong Holding Limited. Med enerett. Spesifikasjoner kan endres uten forvarsel.

Philips og Philips Shield-emblemet er reistrerte varemerker for Koninklijke Philips N.V. og brukes under lisens. Dette produktet er produsert av og selges under MMD Hong Kong Holding Limited eller et av dets tilknyttede selskaper, og MMD Hong Kong Holding Limited er garantist når det gjelder dette produktet..

TAR4406\_12\_UM\_V1.0

