

Visuomet esame šalia, kad padėtume jums

Užregistruokite savo prietaisą ir gaukite pagalbą internete
www.philips.com/welcome

AZ127/12

Klausimai?
Susisiekite
su Philips



Naudojimosi instrukcijų knygelė

PHILIPS

Turinys

1. Svarbu	4
2. Jūsų kompaktinių diskų grotuvas.....	5
Įžanga.....	5
Ką rasite dėžutėje	5
Pagrindinio prietaiso apžvalga.....	5
3. Nuo ko pradėti.....	6
Prijunkite energijos tiekimą	6
Įjunkite	7
Išjunkite.....	7
4. Grokite	7
Grokite diskus	7
Grokite iš išorinio prietaiso.....	8
Grokite kasetes	8
Nustatykite FM radijo stotis	9
5. Grojimo nustatymai	9
Valdykite grojimą.....	9
Programuokite takelius.....	10
Pareguliuokite garsą.....	10
6. Prietaiso informacija	10
Charakteristikos.....	10
Priežiūra	11
7. Problemų sprendimas	12
8. Pastaba	13

1. Svarbu

- Perskaitykite šias instrukcijas.
- Laikykitės visų nurodymų.
- Neužblokuokite ventilacijos angų. Įdiekite laikydami gamintojo nurodymų.
- Nestatykite prietaiso netoli karščio šaltinių, tokių kaip radiatoriai, šildytuvai, krosnelės ar kiti aparatai (įskaitant stiprintuvus), kurie šyla.
- Apsaugokite elektros maitinimo laidą, kad ant jo nevaikšči būtų, nesuspaustų, ypač prie kištuko, jungiklių ir vietos, kurioje laidas jungiamas prie prietaiso.
- Naudokite tik tuos priedus, kuriuos nurodo gamintojas.
- Atjunkite šį prietaisą nuo elektros tinklo žaibuojant arba jei nenaudosite jo ilgą laiką.
- Įrašymas leidžiamas tik tokiu atveju, kai autorių teisės ar kitos trečiųjų šalių teisės nėra pažeidžiamos.
- Jei prietaisą reikia taisyti, kreipkitės į kvalifikuotą personalą. Kvalifikuota specialistų pagalba reikalinga, jei prietaisas buvo pažeistas bet koku būdu, pavyzdžiui, laidas ar kištukas yra pažeistas, skystis išsipylė ar kas nors nukrito ant prietaiso, prietaisas pateko į lietų ar drėgmę, neveikia tinkamai arba buvo numestas.
- Baterijų naudojimo įspėjimas – norėdami apsisaugoti nuo baterijų pratekėjimo, kuris gali sukelti kūno sužeidimus, nuosavybės sugadinimą arba sugadinti prietaisą:
 - Įstatykite visas baterijas teisingai, + ir – kaip pažymėta prietaise.
 - Nemaišykite baterijų (senų su naujomis arba anglies ir šarminių ir t.t.).
 - Išimkite baterijas, jei prietaisas nebus naudojamas ilgą laiką.
- Baterijos (baterijos pakuotėje arba įdėtos į prietaisą) turi būti saugomos nuo didelio karščio, tokio kaip tiesioginiai saulės spinduliai, ugnis ar panašiai.
- **ATSARGIAI!** sprogimo pavojus, jei baterijos yra netinkamai įdedamos. Keiskite tik tokiomis pačiomis arba tokio paties tipo baterijomis.
- Ant prietaiso niekas neturėtų lašėti ar taškytis.
- Nedėkite jokių galimo pavojaus šaltinių ant prietaiso (pvz. indų su skysčiais, degančių žvakių).
- Kur srovės MAINS kištukas arba prietaiso šakotuvai yra naudojamas kaip atjungimo prietaisas, atjungimo prietaisas turi visuomet būti veikiantis.



Įspėjimas

- Niekuomet nepašalinkite šio prietaiso korpuso.
- Niekuomet nestatykite šio prietaiso ant kitos elektroninės įrangos.
- Niekuomet nežiūrėkite į lazerio spindulį prietaiso viduje.



Atsargiai

- Valdymą naudokite tik taip, kaip nurodyta šioje naudojimosi instrukcijoje knygelėje. Kitu atveju galite sukelti pavojingą spinduliavimą arba kitą nesaugų veiksmą.

2. Jūsų kompaktinių diskų grotuvas

Ižanga

Naudodamiesi šiuo kompaktinių diskų grotuvu, jūs galite:

- klausytis radijo;
- mėgautis muzika iš diskų, kasečių ir kitų išorinių prietaisų;
- programuoti grojamų takelių eiliškumą.

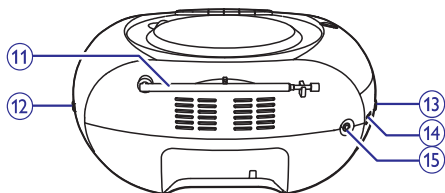
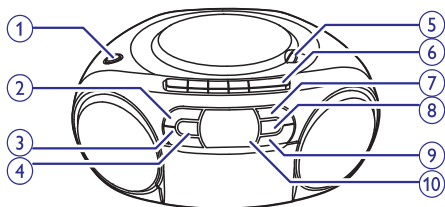
Šiame prietaise yra dinaminio bosų sustiprinimo (DBB) sistema, leidžianti praturtinti garsą.

Ką rasite dėžutėje

Patikrinkite dėžutės turinį:

- Pagrindinis prietaisas
- Trumpas gidas
- Saugumo lapelis

Pagrindinio prietaiso apžvalga



1. DBB

- Įjungti arba išjungti dinaminį bosų sustiprinimą.

2. REPEAT

- Groti vieną ar visus takelius pakartotinai.

3. ■ / ▲

- Pradėti grojimą arba padaryti pauzę.

4. ⏻

- Įjungti / išjungti prietaisą.
- Spauskite, norėdami pažadinti prietaisą iš budėjimo režimo.

5. OPEN-CLOSE

- Atidaryti arba uždaryti diskų skyrelį.

6. Kasečių valdymas

- ◀ Pradėti kasečių grojimą.
- ◀◀ / ▶▶ Greitai prasukti kasetę atgal arba pirmyn.
- ■ Sustabdyti kasečių grojimą arba atidaryti kasečių dureles.
- || Padaryti pauzę kasečių grojime arba įrašyme.

7. SHUFFLE

- Groti takelius atsitiktine tvarka.

8. PROG

- Programuoti takelių grojimo tvarką.

9. ◀◀ / ▶▶

- Peršokti prie prieš tai buvusio ar sekančio takelio.
- Ieškoti takelyje.

10. Ekranas

- Rodyti dabartinę būseną.

11. FM antena

- Pagerinti FM priėmimą.

12. TUNING +/-

- Nustatyti FM radijo stotis.

13. VOL +/-

- Pareguliuoti garsumą.

14. Šaltinio pasirinkiklis

- Pasirinkti šaltinį.

15. AUDIO-IN

- Prijungti išorinį audio šaltinį.

3. Nuo ko pradėti



Atsargiai

- Naudokite valdymą tik taip, kaip nurodyta šioje naudojimosi instrukcijų knygelėje.

Visuomet sekite nurodymus šiame skyriuje nurodyta tvarka.

Kai susisiekiate su Philips, jūsų bus paklausta jūsų produkto modelio ir serijos numerio. Modelis ir serijos numeris yra prietaiso galinėje dalyje. Užsirašykite šiuos numerius čia:

Modelio numeris: _____

Serijos numeris: _____

Prijunkite energijos tiekimą

Šis prietaisas gali naudoti elektros tinklo arba baterijų energiją.

1 variantas: Elektros tinklo energija



Atsargiai

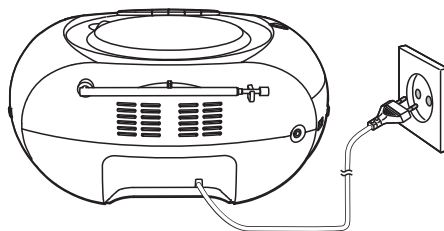
- Rizika sugadinti prietaisą! Įsitikinkite, kad elektros tinklo įtampa atitinka įtampą, nurodytą prietaiso galinėje arba apatinėje dalyje.
- Elektros šoko rizika! Kai norite atjungti elektros tiekimo laidą, visuomet traukite laikydami už kištuko, o ne už laido.

Prijunkite elektros maitinimo laidą į elektros lizdą.



Patarimas

- Norėdami taupyti energiją, baigę naudoti prietaisą, jį išjunkite.



2 variantas: Baterijų energija



Atsargiai

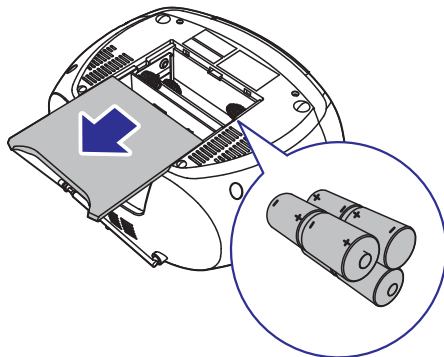
- Baterijų sudėtyje yra cheminių medžiagų, tad išsekusiomis baterijomis reikia tinkamai atsikratyti.



Pastaba

- Baterijos nėra pridėtos kaip priedas.

1. Atidarykite baterijų skyrelį.
2. Įdėkite šešias baterijas (1,5V R14 / UM2 / C Cell tipo) atsižvelgdami į poliškumą (+/-) kaip nurodyta.
3. Uždarykite baterijų skyrelį.




... Nuo ko pradėti

Ijunkite

Spauskite .

↳ Kai šaltinio pasirinkiklis yra **AUDIO-IN/CD** pozicijoje, -- rodoma.

Perjunkite į budėjimo režimą

- Jei su prietaisu nieko nedaroma 15 minučių, jis automatiškai persijungia į budėjimo režimą.
- Spauskite , norėdami pažadinti prietaisą iš budėjimo režimo.

Išjunkite

Spauskite  dar kartą.

4. Grokite

Grokite diskus

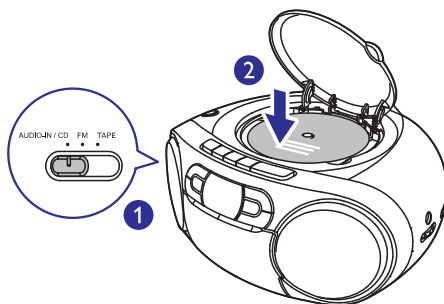


Pastaba

- Jūs negalėsite groti diskų, apsaugotų autorinių teisių technologijomis.

Jūs galite groti nusipirktus diskus:

- Įrašomuosius diskus (CD-R);
 - Perrašomuosius diskus (CD-RW).
1. Nustatykite šaltinio pasirinkiklį ties **AUDIO-IN/CD**.
 2. Atidarykite diskų skyrelį.
 3. Įdėkite diską spausdinta puse į viršų ir švelniai uždarykite dangtelį.
↳ Parodomas takelių skaičius.
 4. Spauskite , norėdami pradėti grojimą.
↳  rodoma.
- Norėdami pasirinkti takelį, spauskite  / .
 - Norėdami padaryti pauzę, spauskite 
↳  mirksi.
 - Norėdami tęsti grojimą, spauskite  dar kartą.
 - Norėdami sustabdyti grojimą, spauskite .



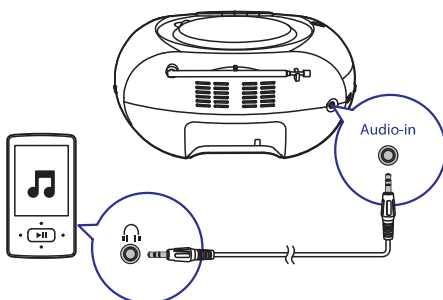
Grokite iš išorinio prietaiso

Naudodamiesi šiuo prietaisu, jūs galite klausytis muzikos, esančios išoriniame prietaise.

1. Nustatykite šaltinio pasirinkiklį ties **AUDIO-IN/CD**.
2. Prijunkite audio laidą (3,5 mm, nepridedamas) prie:
 - **AUDIO-IN** lizdo šiame prietaise.
 - Ausinių lizdo išoriniame prietaise.
3. Pradėkite grojimą išoriniame prietaise (žiūrėkite jo naudojimosi instrukcijų knygelę).

Pastaba



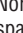


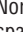
- Audio-in lizdas nėra tinkamas ausinėms.
- Ekranas apšvietimas išsijungia, kai grojamas išorinis audio prietaisas.

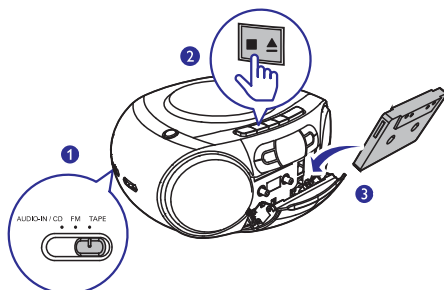


Grokite kasetes

Pastaba

- Prietaisas automatiškai išsijungia, kai kasetėių režime kurį laiką nieko nedaroma.

1. Pastumkite šaltinio pasirinkiklį į **TAPE**.
↳ Prietaisas automatiškai įsijungia.
2. Spauskite  ant pagrindinio prietaiso, norėdami atidaryti kasetėių dureles.
3. Įdėkite kasetę atvira puse į viršų ir pilna rite dešinėje pusėje.
4. Spauskite  pagrindiniame prietaise, norėdami pradėti grojimą.
 - Norėdami padaryti pauzę / tęsti grojimą, spauskite  pagrindiniame prietaise.
 - Norėdami greitai prasukti atgal ar pirmyn, spauskite  /  pagrindiniame prietaise.
 - Norėdami sustabdyti grojimą, spauskite .↳ Prietaisas automatiškai išsijungia.

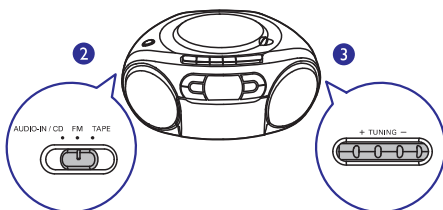
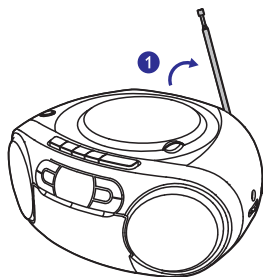


Nustatykite FM radijo stotis

Pastaba

- Geriausiam priėmimui, pilnai ištempkite ir pareguliuokite anteną.

1. Pastumkite šaltinio pasirinkiklį į **FM**.
2. Pasukite **TUNING**, norėdami pasirinkti stotį.
3. Pakartokite 2 žingsnį, norėdami nustatyti daugiau stočių.



5. Grojimo nustatymai

Valdykite grojimą

Diskų režime jūs galite valdyti grojimą naudodami šiuos veiksmus:

◀◀ / ▶▶ Spauskite, norėdami peršokti prie prieš tai buvusio / sekančio takelio. Nuspauskite ir palaikykite, norėdami greitai prasukti takelį pirmyn arba atgal, tuomet atleiskite, norėdami tęsti įprastą grojimą.

▶|| Pradėti grojimą arba padaryti pauzę.

■ Sustabdyti grojimą.

PROG Programuoti takelius.

+VOLUME- Pareguliuoti garsumą.

REPEAT [↺]: Groti dabartinį takelį kartojant.
[↺ ALL]: Groti visus takelius kartojant.
[↺ ↺ ALL]: Groti takelius atsitiktine tvarka, kartojant. Norėdami grįžti prie įprasto grojimo, spauskite **REPEAT** pakartotinai, kol kartojimo simboliai dings iš ekranėlio.

SHUFFLE [↺↺]: Groti takelius atsitiktine tvarka. Norėdami grįžti prie įprasto grojimo, spauskite **SHUFFLE** pakartotinai, kol atsitiktinio grojimo simbolis dings iš ekranėlio.

✳ Patarimas

- Tik [↺↺] ir [↺↺ ALL] gali būti pasirinkti, kai grojate užprogramuotus takelius.

Programuokite takelius

Diskų režime, jūs galite užprogramuoti iki 20 takelių.

1. Spauskite **■**, norėdami sustabdyti grojimą.
2. Spauskite **PROG**, norėdami aktyvuoti programavimo režimą.
↳ **[PROG]** (Programa) ima mirksėti.
3. Spauskite **◀◀ / ▶▶**, norėdami pasirinkti takelį, tuomet spauskite **PROG**, norėdami patvirtinti.
4. Pakartokite 3 žingsnį, norėdami užprogramuoti daugiau takelių.
5. Spauskite **▶▶** norėdami groti užprogramuotus takelius.
↳ Grojimo metu, **[PROG]** (Programa) ir takelio numeris programoje rodomi.
 - Norėdami ištrinti programą, spauskite **■** du kartus.
 - Norėdami peržiūrėti programą, kuomet grojimas sustabdytas, nuspauskite ir palaikykite **PROG** dvi sekundes.

Pareguliuokite garsą

Grojimo metu, jūs galite pareguliuoti garsumą ir pasirinkti garso efektus.

Mygtukas	Funkcija
+VOLUME-	Padidinti arba sumažinti garsumą.
DBB	Ijungti arba išjungti dinaminį bosų sustiprinimą.



Pastaba

- Prietaiso informacija gali keistis be išankstinio perspėjimo.

Charakteristikos

Stiprintuvas

Maksimali išvesties galia	Viso 2 W RMS
Dažnis	125 – 16000 Hz, – 3 dB
Signalų – triukšmo santykis	>55 dBA
Bendras harmoninis iškreipimas	<1%
Audio-in įvestis650 mV RMS

Diskai

Lazerio tipas	Puslaidininkis
Disko skersmuo	12 cm / 8 cm
Palaikomi diskai	CD-DA, CD-R, CD-RW
Audio DAC24 bitai / 44,1 kHz
Bendras harmoninis iškreipimas	<1%
Dažnis	125 – 16000 Hz, – 3 dB
Signalų – triukšmo santykis	>55 dBA

Radio imtuvas

Diapazonas	87,5 – 108 MHz
Dažnio žingsnis50 KHz
Bendras harmoninis iškreipimas	<3%
Signalų – triukšmo santykis	>50 dBA

... Prietaiso informacija

Kasečių deka

Dažnis125-8000 Hz
- Normal tipo kasetėms (Type I)(8 dB)

Signalo – triukšmo santykis

- Normal tipo kasetėms (Type I)35 dBA

Vibracija (wow ir flutter) $\leq 0,4\%$ DIN

Bendra informacija

Energijos tiekimas

- AC energija220-240V~, 50/60 Hz

- Baterijos9V, 6 x 1,5 V, tipas: R14/UM2/C-CELL

Energijos suvartojimas veikimo metu15 W

Energijos suvartojimas budėjimo režime $<0,5$ W

Matmenys

- Pagrindinio prietaiso
(plotis x aukštis x gylis)299 x 240 x 132 mm

Svoris

- Pagrindinio prietaiso1,8 kg

Priežiūra

Korpuso valymas

- Naudokite minkštą, šiek tiek sudrėkintą šluostę su švelniu valikliu. Nenaudokite valiklių su alkoholiu, spiritu, amoniaku ar šveitikliais.

Diskų valymas

- Jei diskas susipurvina, nuvalykite jį valomąja šluoste. Diską valykite nuo centro kraštų link.



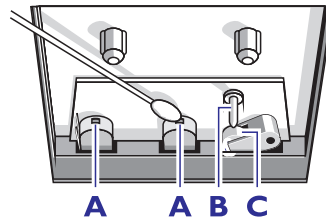
- Nenaudokite tokių valiklių kaip benzolas, skiediklis, buityje naudojamų valiklių, taip pat antistatinių purškiklių, skirtų analoginiams įrašams.

Disko lęšio valymas

- Ilgai naudojant prietaisą, purvas ar dulksės gali susikaupti ant disko lęšio. Norėdami užtikrinti gerą grojimo kokybę, nuvalykite disko lęšį naudodami Philips diskų lęšį valiklį ar kitą tam skirtą valiklį. Sekite nurodymus, pateikiamus su valikliu.

Kasečių dekų galvučių ir takelių valymas

- Norėdami užtikrinti gerą grojimo ir įrašymo kokybę, valykite galvutes **A**, velenėlius **B** ir spaudimo volelius **C**, kaip parodyta paveikslėlyje, kas 50 valandų kasečių grojimo.
- Dekos dalių valymui naudokite vatos tamponėlį, suvilgytą alkoholiu arba specialiu valymo skysčiu.



- Galvučių valymą taip pat galima atlikti naudojant valymo kasetę. Šiuo atveju ją reikėtų pergoti vieną kartą.

Galvučių išmagnetinimas

- Naudokite išmagnetinimo kasetę, kurią galite nusipirkti parduotuvėje.

7. Problemų sprendimas



Atsargiai

- Niekuomet neardykite prietaiso korpuso.

Norėdami išlaikyti galiojančią garantiją, niekuomet nebandykite taisyti prietaiso patys. Jei susiduriate su problemomis, kai naudojate šią sistemą, pasitikrinkite žemiau esančius sprendimus, prieš kreipdamiesi pagalbos. Jei problemos išspręsti nepavyksta, apsilankykite Philips interneto puslapyje (www.philips.com/support). Kai susisiekiate su Philips, turėkite prietaisą netoliese, bei žinokite modelio bei serijos numerį.

Nėra energijos

- Įsitinkite, kad AC srovės laidas prijungtas teisingai.
- Įsitinkite, kad elektros lizdas veikia.
- Įsitinkite, kad baterijos yra įdėtos teisingai.

Nėra garso arba prastas garsas

- Paremuliuokite garsumą.

Prietaisas nereaguoja

- Atjunkite prietaisą nuo elektros tinklo, prijunkite vėl ir įjunkite prietaisą.
- Energijos taupymo sumetimais, sistema automatiškai išsijungia, jei 15 minučių po to, kai pasibaigė paskutinis takelis, nieko nedaroma.

Prasta kasečių garso kokybė

- Įsitinkite, kad kasečių dekos galvutės yra švarios.
- Įsitinkite, kad NORMAL (IECI) tipo kasetė buvo naudojama įrašymui.

Į kasetę neįmanoma įrašyti

- Įsitinkite, kad kasetės apsauginės auselės nėra nulaužtos.

Nėra disko

- Įdėkite diską.
- Patikrinkite, ar diskas įdėtas teisingai.
- Palaukite, kol drėgmė nuo lęšio išsigaruos.
- Pakeiskite arba nuvalykite diską.
- Naudokite tik užbaigtus ir tinkamo formato diskus.

Prastas radijo priėmimas

- Padidinkite atstumą tarp prietaiso ir televizoriaus ar vaizdo grotuvo.
- Pilnai ištempkite FM anteną.

8. Pastaba



Šis prietaisas atitinka Europos bendrijos radijo trikdžių reikalavimus.

Bet kokie šio prietaiso pakeitimai ar modifikacijos, kurios nėra patvirtintos Philips Consumer Lifestyle, gali panaikinti vartotojo teisę naudotis prietaisu.



Jūsų prietaisas pagamintas iš medžiagų, kurios gali būti perdirbtos ir panaudotos dar kartą.



Jei šis perbraukto konteinerio simbolis nurodomas ant produkto, tai reiškia, kad produktas atitinka Europos direktyvą 2002/96/EC.

Laikykitės vietinių taisyklių ir nemeskite seno produkto kartu su kitomis būtinėmis atliekomis. Teisingas atsikratymas senu produktu padės sumažinti žalos grėsmę gamtai ir žmonių sveikatai.



Jūsų prietaise yra naudojami baterijos, atitinkančios Europos direktyvą 2006/66/EC, jų negalima išmesti kartu su kitomis būtinėmis atliekomis.

Laikykitės vietinių taisyklių ir pasidomėkite apie panaudotų baterijų surinkimą, nes teisingas atsikratymas senu produktu padės sumažinti žalos grėsmę gamtai ir žmonių sveikatai.

Aplinkosaugos informacija

Mes nenaudojome nereikalingų pakavimo medžiagų. Pakuotę galima lengvai atsikirti į tris medžiagas: kartonas (dėžutė), poliesteris (apsauga) ir polietilenas (maišeliai, apsauginės putų juostelės). Jūsų prietaisas pagamintas iš medžiagų,

kurios gali būti perdirbamos ir panaudojamos dar kartą, jei tai atlieka specializuota įmonė. Prašome pasidomėti vietinėmis taisyklėmis apie pakuotės, panaudotų baterijų ir senos įrangos išmetimą.

Šis prietaisas turi šią etiketę:



CLASS II įrangos simbolis



Šis simbolis nurodo prietaisą, turintį dvigubą izoliacijos sistemą.



Neteisėtų nuo kopijavimo apsaugotos medžiagos kopijų darymas, įskaitant kompiuterines programas, failus, transliacijas ir garso įrašus, gali būti autorių teisių pažeidimas ir nusikaltimas. Šis prietaisas neturėtų būti naudojamas tokiems tikslams.



Windows Media ir Windows logotipai yra prekių ženklai arba registruoti prekių ženklai, priklausantys Microsoft Corporation Jungtinėse Amerikos Valstijose ir / arba kitose šalyse.

Pastaba

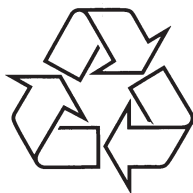
- Informacinė prietaiso plokštelė yra prietaiso apatinėje dalyje.

A series of horizontal dotted lines for writing notes.

Techniniai duomenys gali keistis be išankstinio perspėjimo.

© 2013 Koninklijke Philips Electronics N.V.

Visos teisės saugomos.



Daugiau apie firmos "Philips" gaminius galite sužinoti
pasauliniame Interneto tinkle. Svetainės adresas:
<http://www.philips.com>