

# PHILIPS

## Навушники

Серія 3000

TAT3508



# Посібник користувача

Зареєструйте свій виріб й отримуйте підтримку на сайті  
[www.philips.com/support](http://www.philips.com/support)

# Зміст

<b>1</b>	<b>Важливі правила безпеки</b>	<b>2</b>
	Безпека для слуху	2
	Загальна Інформація	2
<b>2</b>	<b>Бездротові навушники True Wireless</b>	<b>3</b>
	Комплектація	3
	Інші пристрої	3
	Огляд бездротових навушників True wireless	4
<b>3</b>	<b>Розпочинаємо роботу</b>	<b>5</b>
	Зарядка акумулятора	5
	Як використовувати	6
	Завантаження програми	6
	Вперше з'єднайте навушники з Bluetooth пристроєм	6
	З'єднайте навушники з іншим Bluetooth пристроєм	7
<b>4</b>	<b>Користуйтесь своїми навушниками</b>	<b>8</b>
	Підключення навушників до вашого Bluetooth пристрою	8
	Керування режимом активного шумозаглушення (АШЗ)	8
	Увімкнення/вимкнення живлення	9
	Керуйте своїми дзвінками та музикою	9
	Інтелектуальний голосовий помічник	9
	Світлодіодний індикатор стану навушників	9
	Стан індикатора футляра-акумулятора	10
<b>5</b>	<b>Скиньте налаштування навушників</b>	<b>11</b>
<b>6</b>	<b>Технічні дані</b>	<b>11</b>
<b>7</b>	<b>Примітки</b>	<b>12</b>
	Декларація про відповідність	12
	Утилізація старого продукту та акумулятора	12
	Зніміть вбудований акумулятор	12
	Відповідність до ЄВФ	13
	Інформація щодо захисту навколишнього середовища	13
	Повідомлення про відповідність	13
<b>8</b>	<b>Торгові марки</b>	<b>15</b>
<b>9</b>	<b>Часті запитання</b>	<b>16</b>

# 1 Важливі правила безпеки

## Безпека для слуху



### Небезпека

- З метою уникнення пошкодження слуху, обмежте час використання навушників на високій гучності та встановіть гучність на безпечному рівні. Чим вища гучність, тим менше часу потрібно на безпечне прослуховування.

Під час використання навушників обов'язково дотримуйтесь наведених далі рекомендацій.

- Прослуховуйте при помірній гучності в межах поміркованого часу.
- Будьте обережні і не збільшуйте гучність постійно, поки ваш слух адаптується.
- Встановлюйте такий рівень гучності, щоб чути навколишні звуки.
- У потенційно небезпечних ситуаціях слід бути обережними або тимчасово припинити використання.
- Надмірний звуковий тиск від навушників може призвести до втрати слуху.
- Використання навушників із обома закритими вухами під час водіння авто не рекомендується, а в деяких регіонах може бути незаконним.
- Задля вашої безпеки уникайте відволікання на музику чи телефонних дзвінків, перебуваючи в заторі чи інших потенційно небезпечних місцях.

## Загальна Інформація

Для уникнення пошкодження чи несправності:



### Увага

- Бережіть навушники від надмірного нагрівання.
- Бережіть навушники від падіння.
- Бережіть навушники від потрапляння крапель та бризок води. (див. код IP для певного продукту).
- Не допускайте занурення навушників у воду.
- Не слід заряджати навушники, якщо роз'єм чи гніздо вологі.
- Не використовуйте засоби для чищення, які містять спирт, аміак, бензол або абразивні речовини.
- Якщо необхідно почистити виріб, скористайтесь м'якою ганчіркою, за необхідності змоченою у мінімальній кількості води або розведеного м'якого мила для очищення продукту.
- Вбудований акумулятор не повинен піддаватися впливу надмірного тепла, наприклад, сонячного світла, вогню тощо.
- Загроза вибуху, якщо акумулятор був замінений неправильно. Замінійте тільки на такий самий акумулятор або еквівалентний тип.
- Щоб досягти конкретного IP рейтингу, кришку гнізда для зарядки необхідно закрити.
- Викидання батареї у вогонь або гарячу піч, механічне розчавлення або розривання батареї може призвести до вибуху.
- Лишення батареї в навколишньому середовищі надзвичайно високої температури може призвести до вибуху або витoku легкозаймистої рідини або газу.
- Батарея, що піддалась надзвичайно низькому тиску повітря, може призвести до вибуху або витoku легкозаймистої рідини або газу.
- Щоб уникнути ризику пожежі, обладнання може житивитися лише від зовнішнього джерела живлення, вихідна потужність якого має відповідати PS1 (з вихідною потужністю менше 15 Вт)

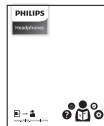
Робоча температура, температура зберігання та вологість

- Зберігати в місці з температурою від  $-20^{\circ}\text{C}$  ( $-4^{\circ}\text{F}$ ) до  $50^{\circ}\text{C}$  ( $122^{\circ}\text{F}$ ) з відносною вологістю до 90%.
- Використовувати в місці, де температура становить від  $0^{\circ}\text{C}$  ( $32^{\circ}\text{F}$ ) до  $45^{\circ}\text{C}$  ( $113^{\circ}\text{F}$ ) з відносною вологістю до 90%.
- В умовах високої чи низької температури термін служби акумулятора може скорочуватися.
- Заміна батареї на батарею неправильного типу становить ризик для серйозного пошкодження навушників та акумулятора (наприклад, у випадку деяких типів літійових батарей).

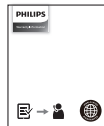
## 2 Бездротові навушники True Wireless

Вітаємо вас із придбанням та запрошуємо приєднатися до спільноти Philips! Щоб повністю скористатися підтримкою, яку пропонує Philips, зареєструйте свій продукт на [www.philips.com/support](http://www.philips.com/support). Ці безпроводні навушники Philips True Wireless надають вам такі можливості:

- Приймати телефонні виклики в режимі безпроводного зв'язку
- Слухати музику та керувати її відтворенням в безпроводному режимі
- Перемикатися між телефонними викликами та прослуховуванням музики



Короткий посібник

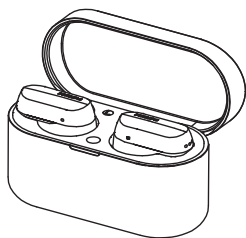


Гарантія



Листівка з техніки безпеки

### Комплектація



Навушники Philips True wireless  
Philips TAT3508



Насадки x 6

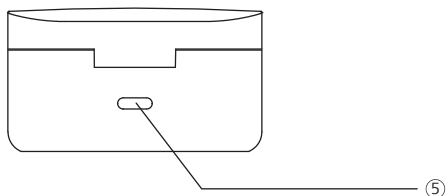
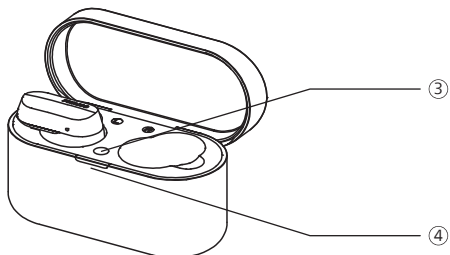
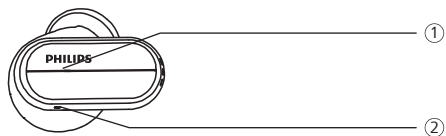


Кабель USB Type-C для заряджання  
(призначений тільки для заряджання)

### Інші пристрої

Мобільний телефон або пристрій (наприклад, ноутбук, планшет, Bluetooth адаптери, MP3-плеєри тощо), які підтримують Bluetooth і сумісні з навушниками.

## Огляд бездротових навушників True wireless



- ① Багатофункціональна сенсорна кнопка (БФСК)
- ② Світлодіодний індикатор (наушники)
- ③ Кнопка парування з Bluetooth
- ④ Світлодіодний індикатор (стан акумулятора або стан заряджання)
- ⑤ Слот для USB зарядки C

# 3 Розпочинаємо роботу

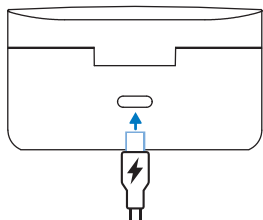
## Зарядка акумулятора

### Примітка

- Перш ніж використовувати навушники, помістіть їх у футляр-акумулятор і заряджайте акумулятор протягом 2 годин, щоб забезпечити оптимальну ємність і термін служби акумулятора.
- Щоб запобігти можливим пошкодженням, використовуйте лише оригінальний кабель для зарядання USB типу C.
- Перед заряданням навушників слід завершити телефонну розмову. Оскільки після підключення навушників до джерела живлення вони вимкнуться.
- Якщо гарнітура не використовується протягом тривалого часу, акумуляторна батарея почне втрачати свій заряд. Щоб уникнути цієї втрати, повністю заряджайте акумулятор принаймні раз на три місяці.

## Футляр-акумулятор

Підключіть один кінець USB кабелю C до зарядної коробки, а другий – до джерела живлення.



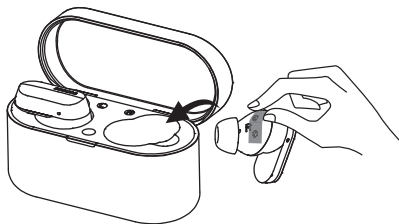
### Порада

- Футляр-акумулятор служить портативним резервним акумулятором для зарядки навушників. Коли зарядний блок буде повністю заряджений, він повністю зарядить навушники 2 рази.

## Навушники

Покладіть навушники у футляр-акумулятор.

- Розпочнеться зарядання навушників, і засвітиться синій індикатор
- Коли навушники повністю заряджені, синій індикатор згасає.



### Порада

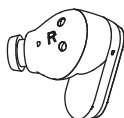
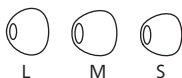
- Зазвичай повна зарядка за допомогою USB-кабелю займає 2 години (для навушників або футляру-акумулятору).

## Як використовувати

### Підберіть насадки на навушниках, які прилягатимуть найкраще

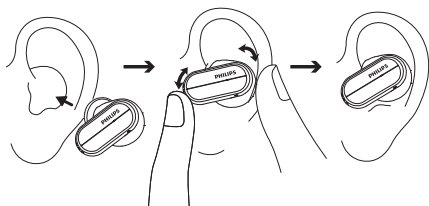
Щільне й надійне прилягання до вух забезпечує найкращу якість звуку та шумозаглушення.

- 1 Перевірте, які саме насадки для вас найзручніші та забезпечують найкраще звучання.
- 2 Надаються 3 розміри силіконових насадок для навушників: великий, середній і малий.



### Вставляння навушників

- 1 Слідкуйте за правильним розташуванням лівого й правого навушників.
- 2 Вставте навушники у вуха і злегка поверніть, доки не досягнете надійної посадки.



## Завантаження програми

Відскануйте QR-код/натисніть кнопку «Завантажити» або знайдіть «Philips Headphones» в Apple App Store або Google Play, щоб завантажити програму.



Додаток Philips Headphones дозволяє керувати музикою, яку ви слухаєте. Ви можете налаштувати звук, щоб музика та дзвінки завжди найкраще відповідали вашим потребам.

## Вперше з'єднайте навушники з Bluetooth пристроєм

- 1 Навушники мають бути повністю заряджені й вимкнені.
- 2 Відкрийте кришку зарядної коробки, навушники будуть у режимі сполучення та готові до підключення.
  - ↳ Індикатори на обох навушниках почнуть по чергово блимати білим і синім світлом
  - ↳ Тепер навушники перебувають у режимі підключення та готові до з'єднання з Bluetooth пристроєм (наприклад, мобільним телефоном)

- 3 Увімкніть Bluetooth функцію на своєму Bluetooth пристрої.
- 4 З'єднайте навушники з Bluetooth пристроєм, див, посібник користувача Bluetooth пристрою.

#### Примітка

- Якщо після ввімкнення навушники не можуть знайти будь-який раніше підключений Bluetooth пристрій, будь ласка, переведіть їх у режим сполучення (натисніть кнопку на коробці протягом 3 секунд, коли навушники всередині та кришка відкрита).

У наведеному нижче прикладі показано, як з'єднати навушники з Bluetooth пристроєм.

- 1 Увімкніть Bluetooth функцію на своєму Bluetooth пристрої, оберіть **Philips TAT3508**.
- 2 У разі появи запиту введіть пароль "0000" (4 нулі). Для пристроїв і підтримкою Bluetooth 3.0 або вище вводити пароль не потрібно.



Philips TAT3508

## Один навушник (монорежим)

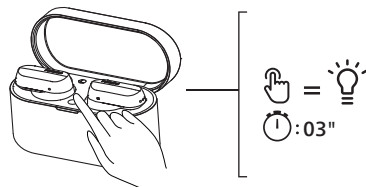
Для використання навушників у монорежимі вийміть правий або лівий навушник з футляра-акумулятора. Навушник увімкнеться автоматично.

#### Примітка

- Візьміть другий навушник із футляра-акумулятора, і вони автоматично з'єднаються один з одним.

## З'єднайте навушники з іншим Bluetooth пристроєм

Якщо ви хочете з'єднати інший Bluetooth пристрій з навушниками, просто переведіть їх у режим з'єднання (натисніть кнопку на акумуляторі протягом 3 секунд з обома навушниками всередині та відкритою кришкою), а потім знайдіть другий пристрій у відповідності до звичайного сполучення.



#### Примітка

- У пам'яті навушників зберігаються 4 пристрої. Якщо ви спробуєте об'єднати більше ніж 4 пристроя, перший з'єднаний пристрій буде замінено на новий.

## Підключення до декількох пристроїв

З'єднання

- Навушники можна сполучити з двома пристроями, наприклад, з мобільним телефоном і ноутбуком.

Перемикання між пристроями

- Музику можна прослуховувати тільки з одного зі сполучених пристроїв. Другий пристрій буде використовуватися для телефонних викликів.
- Призупиніть аудіо з одного пристрою, а потім почніть відтворювати аудіо з іншого пристрою.

#### Примітка

- Під час потокової передачі аудіо з Пристрою 1, отримання дзвінка з Пристрою 2 автоматично призупинить відтворення на Пристрої 1. А виклик буде автоматично перенаправлено на навушники.
- Після завершення виклику відтворення звуку з пристрою 1 буде відновлено автоматично.



## 4 Користуйтеся своїми навушниками

### Підключення навушників до вашого Bluetooth пристрою

- 1 Увімкніть Bluetooth функцію на своєму Bluetooth пристрої.
- 2 Відкрийте кришку футляра-акумулятора.
  - ↳ Індикатор почне блимати синім світлом.
  - ↳ Навушники шукатимуть останній підключений Bluetooth пристрій і автоматично підключаться до нього. Якщо останній під'єднаний пристрій недоступний, навушники здійснять пошук і під'єднуються до останнього підключеного пристрою.

#### Порада

- Якщо після ввімкнення навушників ви увімкнете функцію Bluetooth на своєму Bluetooth-пристрої, вам доведеться перейти до меню Bluetooth пристрою та підключити навушники до пристрою вручну.

#### Примітка

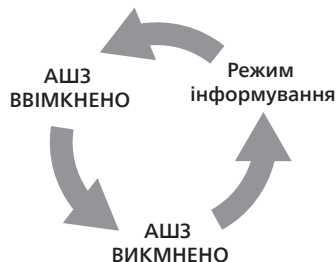
- У деяких Bluetooth пристроях підключення може бути не автоматичним. У такому разі вам потрібно перейти до Bluetooth меню вашого пристрою та підключити навушники до Bluetooth пристрою вручну.

## Керування режимом активного шумозаглушення (АШЗ)

### Увімкнути АШЗ

Керування режимом ANC здійснюється подвійним дотиком до кнопки на лівому навушнику.

- Коли навушник вставлено у вухо, режим ANC вмикається автоматично.
- Якщо двічі натиснути багатофункціональну сенсорну кнопку, режим АШЗ вимкнеться.
- Якщо знову двічі натиснути багатофункціональну сенсорну кнопку, увімкнеться режим уваги.



Завдання	БФСК	Використання
АШЗ ВВІМКНЕНО	Лівий навушник	Натиснути двічі
Режим інформування	Лівий навушник	Натиснути двічі
АШЗ ВИКМНЕНО	Лівий навушник	Натиснути двічі
Швидкий режим уваги	Лівий навушник	Продовжувати натискання після звукового сигналу

## Увімкнення/вимкнення живлення

Завдання	БФСК	Використання
Увімкнення навушників		Щоб увімкнути навушники, вийміть їх з футляра-акумулятора
Вимкнення навушників		Щоб вимкнути навушники, покладіть їх у футляр-акумулятор

## Керуйте своїми дзвінками та музикою

### Контроль музики

Завдання	БФСК	Використання
Відтворити або призупинити музику	Правий навушник	Натиснути двічі
Наступний трек	Правий навушник	Натиснути тричі
Попередній трек	Лівий навушник	Натиснути тричі
Регулювання гучності +	Правий навушник	Натисніть один раз, а потім утримуйте
Регулювання гучності -	Лівий навушник	Натисніть один раз, а потім утримуйте

### Контроль виклику

Завдання	БФСК	Використання
Прийом/Звершення виклику	Правий/Лівий навушник	Натиснути один раз
Завершення/Відхилення виклику	Правий/Лівий навушник	Натиснути двічі

## Інтелектуальний голосовий помічник

Завдання	Кнопка	Використання
Увімкнення голосових підказок (Siri/Google)	Правий навушник	Продовжувати натискання після звукового сигналу
Вимкнення інтелектуального голосового помічника	Правий навушник	Натиснути один раз

## Світлодіодний індикатор стану навушників

Стан навушників	Індикатор
Навушники підключено до Bluetooth пристрою	Білий світлодіод блимає один раз
Навушники готові до підключення	Почергово блимає синім і білим світлом
Навушники ввімкнені, але не підключені до Bluetooth пристрою	Світлодіодний індикатор блимає білим щосекунди (автоматичне вимкнення через 3 хвилини)
Низький заряд акумулятора (наушники)	Тричі блимає білим світлом кожні 5 секунд
Акумулятор повністю заряджено (футляр-акумулятор)	Див. таблицю стану індикаторів футляра-акумулятора

---

## Стан індикатора футляра-акумулятора

<b>Під час заряджання</b>	<b>Індикатор</b>
Низький заряд акумулятора	Світиться жовтим світлом
Заряд акумулятора прийнятний	Світиться білим світлом

<b>Використовується з відкритою кришкою</b>	<b>Індикатор</b>
Низький заряд акумулятора	Блимає 4 рази білим світлом з великим інтервалом
Заряд акумулятора прийнятний	Вимкнено

## 5 Скиньте налаштування навушників

Якщо у вас виникли проблеми із паруванням або підключенням, ви можете виконати наступну процедуру, щоб скинути навушники до заводських налаштувань за замовчуванням.

- 1 На Bluetooth пристрої перейдіть до Bluetooth меню і видаліть **Philips TAT3508** зі списку пристроїв.
- 2 Вимкніть Bluetooth функцію вашого Bluetooth пристрою.
- 3 Покладіть навушники у футляр-акумулятор і відкрийте кришку.
- 4 Двічі натисніть кнопку на футлярі.
- 5 Виконайте кроки в розділі «Використання навушників – під'єднайте навушники до Bluetooth пристрою».
- 6 Створіть пару між навушниками і Bluetooth пристроєм: оберіть пункт **Philips TAT3508**.

Якщо навушники не відповідають, виконайте наведений нижче крок для скидання апаратного забезпечення своїх навушників.

- Поверніть навушники в зарядну коробку та відкрийте кришку, натисніть кнопку на коробці більше ніж на 10 секунд.

## 6 Технічні дані

- Час відтворення музики (АШЗ ввімкнено): 7 + 14 годин
- Час відтворення музики (АШЗ вимкнено): 9 + 18 годин
- Час очікування: 200 годин
- Час зарядки: 2 години
- Літій-іонна батарея 55 мАг на кожен навушник, літій-іонна батарея 400 мАг на блоці живлення зарядки
- Версія Bluetooth: 5.3
- Сумісні Bluetooth профілі:
  - HFP (профіль "Вільні руки")
  - A2DP (Розширений профіль поширення аудіо)
  - AVRCP (Профіль дистанційного керування аудіо- і відеоапаратурою)
  - TMAP (телефонія та медіа-аудіопрофіль)
- Підтримувані аудіоформати: LC3, SBC
- Діапазон частот: 2.402-2.480 ГГц
- Потужність передавача: < 10 дБм
- Радіус дії системи: До 10 метрів (33 фути)
- Автоматичне відключення
- USB-C порт для заряджання
- Попередження про низький рівень заряду акумулятора: доступно

### Примітка

- Технічні характеристики можуть змінюватись без попередження.

# 7 Примітки

## Декларація про відповідність

Цим самим MMD Hong Kong Holding Limited заявляє, що цей виріб відповідає основним вимогам та іншим відповідним положенням RED Directive 2014/53/EU і UK Radio Equipment Regulations SI 2017 No 1206. Ви можете знайти сертифікат про відповідність на сайті [www.philips.com/support](http://www.philips.com/support).

## Утилізація старого продукту та акумулятора



Ваш продукт розроблено та виготовлено з матеріалів та компонентів високої якості, що можуть перероблятися та використовуватись повторно.



Цей символ на продукті означає, що на виріб поширюються умови European Directive 2012/19/EU.

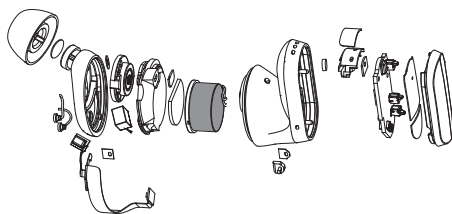


Цей символ означає, що виріб містить вбудовану акумуляторну батарею, на яку поширюється дія European Directive 2013/56/EU, її не можна утилізувати разом із звичайними побутовими відходами. Ми наполегливо радимо віднести виріб в офіційний пункт прийому або в сервісний центр Philips, щоб фахівець витягнув акумуляторну батарею. Дізнайтеся про місцеву систему роздільного збору електричних та електронних виробів та акумуляторів. Дотримуйтесь місцевих правил і ніколи не викидайте виріб та акумуляторні батареї разом зі звичайними побутовими відходами. Правильна утилізація старих виробів та акумуляторних батарей допомагає запобігти негативним наслідкам для навколишнього середовища та здоров'я людей.

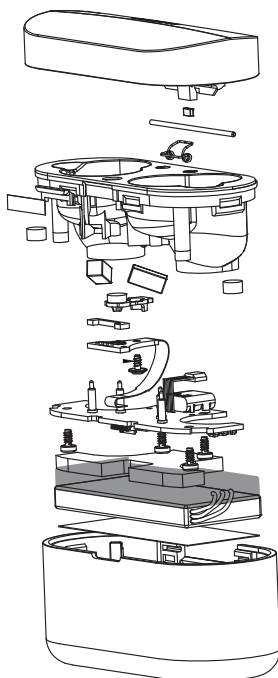
## Зніміть вбудований акумулятор

Якщо у вашій країні немає системи збору/переробки електронних виробів, ви можете захистити навколишнє середовище, вийнявши та переробивши акумулятор перед утилізацією навушників.

- Перед тим як виймати акумулятор, переконайтеся, що навушники від'єднані від зарядного блоку.



- Перед тим, як виймати акумулятор, переконайтеся, що зарядний блок від'єднано від USB-кабелю.



---

## Відповідність до ЄВФ

Цей виріб відповідає всім дійсним стандартам і нормам щодо впливу електромагнітних полів.

---

## Інформація щодо захисту навколишнього середовища

Вся непотрібна упаковка була виключена. Ми постаралися зробити таку упаковку, що її легко розділити на три матеріали: картон (коробка), пінополістирол (буфер) і поліетилен (мішок, захисний листовий пінопласт.) Ваша система складається з матеріалів, які можна переробити та використати повторно, якщо їх розбір проведе спеціалізована компанія. Будь ласка, дотримуйтесь місцевих правил щодо утилізації пакувальних матеріалів, розряджених батарей та старого обладнання.

---

## Повідомлення про відповідність

Пристрій відповідає правилам ФКЗ, частина 15. Принципи роботи відповідають двом наступним умовам:

1. Цей пристрій не може створювати шкідливі перешкоди та
2. Цей пристрій повинен приймати будь-які перешкоди, включаючи перешкоди, які можуть спричинити збій в роботі.

### Правила ФКЗ

Це обладнання було випробувано і виявлено таким, що відповідає обмеженням для цифрових пристроїв класу В, відповідно до Частини 15 Правил ФКЗ. Ці обмеження призначені для того, щоб забезпечити належний захист від шкідливих перешкод у житлових приміщеннях. Це обладнання генерує, використовує та може випромінювати радіочастотну енергію і, якщо встановлено та використовується не у відповідності до інструкцій, може створювати шкідливі перешкоди для

радіозв'язку.

Однак гарантії, що перешкоди не виникнуть під час конкретної установки, немає. Якщо це обладнання викликає шкідливі перешкоди для приймання радіо- або телесигналу, які можна визначити шляхом вимкнення й увімкнення обладнання, користувачеві рекомендується спробувати виправити завади за допомогою одного або кількох таких заходів:

- Змінити напрямок чи місце розташування приймальної антени
- Збільшити відстань між обладнанням і приймачем
- Підключіть обладнання до розетки в мережі, яка відрізняється від тієї, до якої підключено приймач.
- Звернутися по допомогу до продавця або досвідченого радіотехніка

### Відомості ФКЗ про радіаційний вплив:

Це обладнання відповідає обмеженням ФКЗ щодо впливу радіації, встановленим для неконтрольованого середовища. Цей передавач не можна розміщувати або використовувати разом з будь-якою іншою антеною чи передавачем.

**Увага:** Користувача попереджають про те, що зміни або модифікації, які прямо не схвалені стороною, відповідальною за відповідність, можуть призвести до втрати права користувача на експлуатацію обладнання.

### Канада:

Цей пристрій містить передавач(-і)/приймач(-і), які звільнені від ліцензії та відповідають вимогам ліцензії RSS Міністерства інновацій, науки й економічного розвитку Канади. Принципи роботи відповідають двом наступним умовам: (1) Цей пристрій не повинен створювати шкідливих перешкод. (2) Цей пристрій повинен приймати будь-які перешкоди, включаючи перешкоди, що можуть спричинити збій в роботі пристрою.

L'émetteur/récepteur exempt de licence contenu dans le présent appareil est conforme aux CNR d'Innovation, Sciences et Développement économique Canada applicables aux appareils radio exempts de licence.

L'exploitation est autorisée aux deux conditions suivantes : (1) L'appareil ne doit pas produire de brouillage; (2) L'appareil doit accepter tout brouillage radioélectrique subi, même si le brouillage est susceptible d'en compromettre le fonctionnement.

CAN ICES-003(B)/NMB-003(B)

**ІС Відомості про вплив радіаційного випромінювання:**

Це обладнання відповідає Канадським обмеженням щодо впливу радіації, встановленим для неконтрольованого середовища.

Цей передавач не можна розміщувати або використовувати разом з будь-якою іншою антеною чи передавачем.

# 8 Торгові марки

---

## Bluetooth

Логотип і словесний торговий знак Bluetooth® є зареєстрованими торговими марками, які належать Bluetooth SIG, Inc., і будь-яке використання таких марок компанією MMD Hong Kong Holding Limited проводиться за ліцензією. Інші торгові марки та назви належать їх відповідним власникам.

---

## Siri

Siri є торговою маркою компанії Apple Inc., зареєстрованої в США та інших країнах.

---

## Google

Google і Google Play є торговими марками Google LLC.



## 9 Часті запитання

### **Мої Bluetooth навушники не вмикаються.**

Низький рівень заряду батареї. Зарядіть навушники.

### **Не вдається виконати підключення Bluetooth навушників до Bluetooth пристрою.**

Bluetooth вимкнено. Увімкніть Bluetooth функцію на своєму Bluetooth пристрої і увімкніть Bluetooth пристрій, перш ніж увімкнути навушники.

### **Підключення не працює.**

- Помістіть обидва навушники у футляр-акумулятор.
- Переконайтеся, що ви вимкнули Bluetooth функцію для будь-яких раніше підключених Bluetooth пристроїв.
- На Bluetooth пристрої видаліть «Philips TAT3508» з Bluetooth списку.
- Під'єднайте навушники (див. «Перше під'єднання навушників з Bluetooth пристроєм» на сторінці 6).

### **Bluetooth пристрій не може знайти навушники.**

- Можливо, навушники підключені до пристрою, з яким було створено пару раніше. Вимкніть підключений пристрій або перемістіть його за межі діапазону.
- Можливо, підключення було скинуто, або навушники були раніше поєднані з іншим пристроєм. Знову з'єднайте навушники з Bluetooth пристроєм, як описано в посібнику користувача. (див. "Перше з'єднання навушників із Bluetooth пристроєм" на сторінці 6).

Мої Bluetooth навушники під'єднані до мобільного телефону з Bluetooth підтримкою, але музика відтворюється лише на динаміку мобільного телефону.

Зверніться до посібника користувача свого мобільного телефону. Оберіть, щоб слухати музику через навушники.

### **Низька якість звуку, чути потріскування.**

- Bluetooth пристрій знаходиться поза зоною дії. Зменшіть відстань між навушниками та Bluetooth пристроєм або усуньте перешкоди між ними.
- Зарядіть навушники.

### **Якість звуку низька під час потокової передачі з мобільного телефону, дуже повільна або потокова передача взагалі не працює.**

Переконайтеся, що ваш мобільний телефон не тільки підтримує (моно) HFP, але також підтримує A2DP і сумісний з BT4.0x (або вище) (див. «Технічні дані» на сторінці 11).



2023 © MMD Hong Kong Holding Limited. Всі права захищені. Технічні характеристики можуть змінюватись без попередження. Philips та емблема Philips Shield є зареєстрованими торговими марками Koninklijke Philips N.V. і використовуються за ліцензією. Цей продукт був виготовлений і продається компанією MMD Hong Kong Holding Limited або однією з її філій, і MMD Hong Kong Holding Limited є гарантом щодо цього продукту. Всі інші назви компаній і продуктів можуть бути торговими марками відповідних компаній, з якими вони асоціюються.

