

PHILIPS

Slúchadlá

Séria 3000

TAT3216



Používateľská príručka

Zaregistrujte svoj výrobok na adrese
www.philips.com/support

Obsah

1	Dôležité bezpečnostné pokyny	2	8	Ochranné známky	14
	Bezpečnosť pri počúvaní	2			
	Všeobecné informácie	2			
2	Vaše bezdrôtové slúchadlá		9	Často kladené otázky	15
	True	3			
	Čo sa nachádza v škatuli	3			
	Iné zariadenia	3			
	Prehľad bezdrôtových slúchadiel				
	True	4			
3	Začíname	5			
	Nabitie batérie	5			
	Spárovanie slúchadiel so zariadením Bluetooth po prvý krát	5			
	Používanie ako jedno slúchadlo (Mono režim)	6			
	Spárovanie slúchadiel s iným zariadením Bluetooth	6			
4	Používanie slúchadiel	7			
	Pripojenie slúchadiel k zariadeniu Bluetooth	7			
	Správa hovorov a hudby	7			
	Stav LED indikátora	8			
	Hlasový asistent	8			
	Nosenie	8			
	Stiahnite si aplikáciu Philips Headphones	8			
5	Obnovenie výrobných nastavení slúchadiel	9			
6	Technické údaje	10			
7	Upozornenie	11			
	Vyhlásenie o zhode	11			
	Likvidácia starého výrobku a batérie	11			
	Vybratie integrovanej batérie	11			
	Súlad s normami týkajúcimi sa elektromagnetických polí	12			
	Informácie o životnom prostredí	12			
	Oznámenie o zhode	12			

1 Dôležité bezpečnostné pokyny

Bezpečnosť pri počúvaní



Nebezpečenstvo

- Z dôvodu predchádzania poškodeniu sluchu obmedzte čas používania slúchadiel pri vysokej hlasitosti a hlasitosť nastavte na bezpečnú úroveň. Čím je hlasitosť vyššia, tým kratší je čas bezpečného počúvania.

Keď používate slúchadlá, nezabudnite dodržiavať nasledujúce pokyny.

- Počúvajte pri rozumných úrovniach hlasitosti po primerane dlhú dobu.
- Dbajte na to, aby ste hlasitosť súvisle nezvyšovali, ako sa váš sluch postupne prispôbuje.
- Nezvyšujte hlasitosť na takú úroveň, kedy nebudete počuť ani to, čo sa deje okolo vás.
- V potenciálne nebezpečných situáciách by ste mali byť opatrní alebo dočasne prerušiť používanie.
- Nadmerný akustický tlak zo slúchadiel môže spôsobiť stratu sluchu.
- Neodporúča sa používať tieto slúchadlá zakrývajúce obe uši počas riadenia motorového vozidla; v niektorých oblastiach to môže byť nezákonné.
- Z dôvodu vašej bezpečnosti sa v dopravnej premávke ani v iných potenciálne nebezpečných prostrediach nerozptyľujte hudbou či telefonickými hovormi.

Všeobecné informácie

Zabránenie poškodeniu alebo poruche:



Výstraha

- Nevystavujte slúchadlá nadmernému teplu.
- Slúchadlá nenechajte spadnúť.
- Slúchadlá nebudú vystavené kvapkajúcej, prskajúcej vode.
- Slúchadlá neponárajte do vody.
- Nepoužívajte žiadne čistiace prostriedky s obsahom alkoholu, čpavku, benzénu ani abrazívnych častíc.
- Ak je to potrebné, na vyčistenie výrobku použite mäkkú handričku, ktorú v prípade potreby navlhčíte v minimálnom množstve vody alebo v zriedenom jemnom mydle.
- Integrovaná batéria nesmie byť vystavená zdrojom nadmerného tepla, ako je slnečné žiarenie, oheň a pod.
- Pri nesprávne vložených batériách existuje nebezpečenstvo výbuchu. Pri výmene použite vždy rovnaký alebo ekvivalentný typ.
- Likvidácia batérie v ohni alebo v horúcej peci alebo únik horľavej tekutiny alebo plynu;
- Ak necháte batériu pri extrémne vysokej teplote, môže to mať za následok výbuch;
- Ak necháte batériu pri extrémne nízkej teplote, môže to mať za následok výbuch alebo únik horľavej tekutiny alebo plynu;

Informácie o prevádzkových a skladovacích teplotách a vlhkosti

- Skladujte na mieste, kde je teplota v rozsahu od -20°C do 50°C (do 90 % relatívnej vlhkosti).
- Používajte na mieste, kde je teplota v rozsahu od 0°C do 45°C (do 90 % relatívnej vlhkosti).
- Životnosť batérie sa môže v podmienkach s vysokou alebo nízkou teplotou skrátiť.
- Výmena batérie s nesprávnym typom, ktorá môže narušiť ochranu (napríklad v prípade niektorých typov lítiových batérií);

2 Bezdrôtové slúchadlá True

Blahoželáme vám k nákupu a vítame vás medzi používateľmi výrobkov spoločnosti Philips! Ak chcete naplno využiť podporu ponúkanú spoločnosťou Philips, zaregistrujte svoj výrobok na adrese www.philips.com/support.

S týmito bezdrôtovými slúchadlami True od spoločnosti Philips môžete:

- vychutnávať pohodlné bezdrôtové handsfree hovory;
- vychutnávať a ovládať bezdrôtovú hudbu;
- prepínať medzi hovormi a hudbou.



Stručná príručka

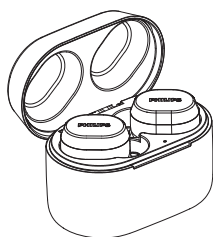


Globálna záruka



Bezpečnostný leták

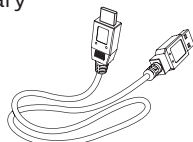
Čo sa nachádza v škatuli



bezdrôtové slúchadlá Philips True
TAT3216



Náhradné gumené slúchadlá do uší x
3 páry

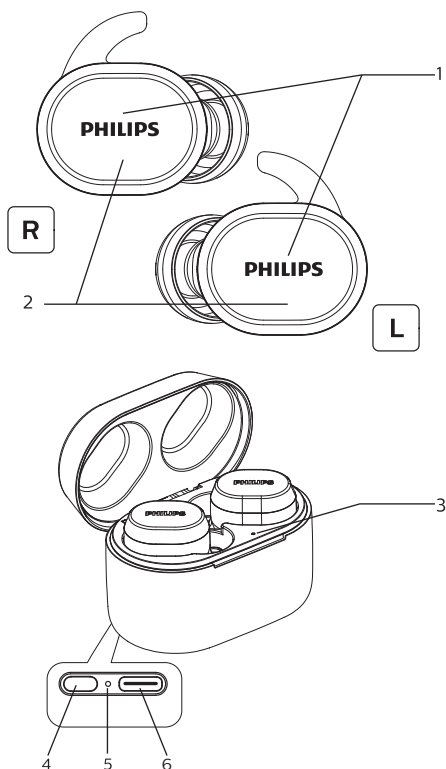


Nabíjací kábel USB-C (iba na nabíjanie)

Iné zariadenia

Mobilný telefón alebo zariadenie (napr. notebook, PAD, Bluetooth adaptéry, MP3 prehrávače atď.), ktoré podporujú funkciu Bluetooth a sú kompatibilné so slúchadlami (pozrite si „Technické údaje“ na str. 10).

Prehľad bezdrôtových slúchadiel



1. Dotykový panel
2. LED indikátor (slúchadlá)
3. LED indikátor (nabíjacie puzdro)
4. Viacfunkčné tlačidlo
5. LED indikátor
6. Nabíjacia drážka typu C

3 Začíname

Nabite batériu

Poznámka

- Pred prvým použitím slúchadiel ich vložte do nabijacieho puzdra a nabíjajte batériu po dobu 2 hodín, aby sa dosiahla optimálna kapacita a životnosť batérie.
- Aby nedošlo k poškodeniu, používajte pôvodný nabíjací kábel USB-C.
- Dokončite hovor pred nabitím slúchadiel, pretože po pripojení slúchadiel k nabíjaniu sa tieto vypnú.

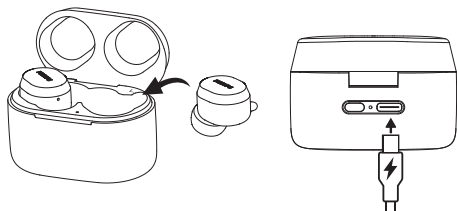
Nabíjanie

Vložte slúchadlá do nabijacieho puzdra a zatvorte kryt nabijacieho puzdra.

Pripojte jeden koniec kábla USB do nabíjacej skrinky a druhý koniec do zdroja napájania.

↳ Začnite nabíjať.

- Proces nabíjania je overený LED indikátorom na zadnom paneli.
- Keď je nabíjacia skrinka úplne nabitá, svetlo zhasne.
- Keď je nabíjacia skrinka nabitá na 36 % - 99 %, svieti biele svetlo.
- Keď je nabíjacia skrinka nabitá na 0% - 35 %, svieti žlté svetlo.



Tip

- Nabíjacia skrinka slúži ako prenosná záložná batéria na nabíjanie slúchadiel. Keď je nabíjacia skrinka úplne nabitá, zabezpečí 3 úplné cykly nabíjania slúchadiel.
- Úplné nabitie zvyčajne trvá 2 hodiny (v prípade slúchadiel alebo nabíjacej skrinky) cez USB kábel.
- Keď je úroveň batérie príliš nízka, svetlo na slúchadle bude blikať na žltto

Spárovanie slúchadiel so zariadením Bluetooth po prvý krát

- 1 Uistite sa, že sú slúchadlá úplne nabité a vypnuté.
- 2 Otvorte vrchný kryt nabíjacej skrinky. Slúchadlá sa zapnú automaticky, vstúpia do modelu párovania a ľavé a pravé slúchadlo sú pripojené.
 - ↳ Svetlo na oboch slúchadlách bliká (biele a modré)
 - ↳ Slúchadlá sú teraz v režime párovania a sú pripravené na párovanie so zariadením Bluetooth (napr. mobilným telefónom).
- 3 V zariadení Bluetooth zapnite funkciu Bluetooth.
- 4 Spárujte slúchadlá s zariadenie Bluetooth. Pozrite si používateľskú príručku k zariadeniu Bluetooth.

Poznámka

- Ak slúchadlá po zapnutí nemôžu nájsť žiadne predtým pripojené zariadenie Bluetooth, automaticky sa prepnú do režimu párovania.

V nasledujúcom príklade sa uvádza postup spárovania slúchadiel so zariadením Bluetooth.

- 1 Zapnite funkciu Bluetooth na Bluetooth zariadení, vyberte **Philips TAT3216**.
- 2 Po vyzvaní zadajte do slúchadiel heslo „0000“ (4 nuly). Pre zariadenia Bluetooth s funkciou Bluetooth 3.0 alebo vyššou nemusíte zadávať heslo.



Philips TAT3216

používanie ako jedno slúchadlo (Mono režim)

Vyberte buď pravé alebo ľavé slúchadlo z nabijacej skrinky pre jednostranné použitie. Slúchadlo sa automaticky zapne. Zo slúchadla sa ozve hlas „Zapnuté“.

Spárovanie slúchadiel s iným zariadením Bluetooth

Ak máte ďalšie zariadenie Bluetooth, ktoré chcete spárovať s slúchadlami, uistite sa, či je funkcia Bluetooth na všetkých predtým spárovaných alebo pripojených zariadeniach vypnutá. Stlačte a podržte viacfunkčné tlačidlo na nabíjacom puzdre na 3 sekundy, aby ste vstúpili do režimu párovania Bluetooth.

Poznámka

- V slúchadlách sú uložené 4 zariadenia. Ak sa pokúsíte spárovať viac ako 4 zariadení, prvé spárované zariadenie sa nahradí novým.

Poznámka

- Zoberte druhé slúchadlo z nabijacej skrinky a automaticky sa spáruje.

4 Používanie slúchadiel

Pripojenie slúchadiel k zariadeniu Bluetooth

- 1 V zariadení Bluetooth zapnite funkciu Bluetooth.
- 2 Otvorte vrchný kryt nabíjacej skrinky.
 - ↳ Modrá Leda bliká.
 - ↳ Slúchadlá vyhľadajú naposledy pripojené zariadenie Bluetooth a automaticky sa k nemu opäť pripoja. Ak posledné pripojené zariadenie nie je dostupné, slúchadlá budú v režime párovania.

Tip

- Slúchadlá sa nemôžu pripojiť súčasne k viac ako 1 zariadeniu. Ak máte dve spárované zariadenia Bluetooth, zapnite iba funkciu Bluetooth toho zariadenia, ktoré chcete pripojiť.
- Ak zapnete funkciu Bluetooth vo vašom zariadení Bluetooth po zapnutí slúchadiel, musíte prejsť do ponuky Bluetooth v zariadení a slúchadlá k zariadeniu pripojiť ručne.

Poznámka

- Ak sa slúchadlá neprípoja k žiadnemu zariadeniu Bluetooth do 5 minút, automaticky sa vypnú, aby sa šetrila životnosť batérie.
- V niektorých zariadeniach Bluetooth nemusí byť pripojenie automatické. V takomto prípade musíte prejsť do ponuky Bluetooth vo vašom zariadení a pripojiť slúchadlá k zariadeniu Bluetooth ručne.

Zapnuté/vypnuté

Úloha	Dotyk / Tlačidlo	Použitie
Slúchadlá zapnite		Otvorte kryt nabíjacej skrinky
Slúchadlá vypnite		zatvorte kryt nabíjacej skrinky

Správa hovorov a hudby

Ovládanie hudby

Úloha	Dotykové ovládanie	Použitie
Prehrávanie alebo pozastavenie hudby.	Pravé/ľavé slúchadlo	Jedno poklepanie
Preskočiť smerom dopredu	Pravé/ľavé slúchadlo	Poklepte 2 krát
Preskočiť smerom dozadu	Pravé/ľavé slúchadlo	Poklepte 3 krát
Nastaviť hlasitosť +/-		Ovládanie cez telefón

Ovládanie hovorov

Úloha	Dotykové ovládanie	Použitie
Zdvihnúť/ Položiť hovor	Pravé/ľavé slúchadlo	Jedno poklepanie
Odmietnutie prichádzajúcich o hovor	Pravé/ľavé slúchadlo	Poklepte a podržte na 2 sekundy
Prepnutie volajúceho počas hovoru.	Pravé/ľavé slúchadlo	Poklepte a podržte na 2 sekundy

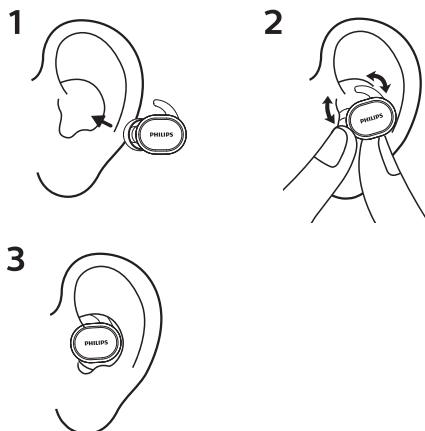
Stav LED indikátora

Stav slúchadiel	Indikátor
Slúchadlá sú pripojené k zariadeniu Bluetooth	Modrá LEDka blikne každú 1 sekundu
Slúchadlá sú pripravené na spárovanie	Modrý a biely LED indikátor striedavo bliká
Slúchadlá sú zapnuté, ale nie sú pripojené k zariadeniu Bluetooth.	Ak sa nedá vytvoriť pripojenie ani po 1 minúte, slúchadlá vstúpia do režimu párovania na 2 minúty. Modrý a biely LED indikátor bude blikáť.
Nízka úroveň nabitia batérie (slúchadlá)	V slúchadlách budete počuť „slabá batéria“.
Batéria je úplne nabitá (nabíjacia skrinka).	100%: Svetlo je vypnuté 36 % - 99 %: Biela farba 0% - 35%: Žltá farba

Hlasový asistent

Úloha	Tlačidlo	Použitie
Spustíte hlasového (Siri/Google) asistenta	Ľavé slúchadlo	Stlačte a podržte tlačidlo na 2 sekundy

Nosenie



Stiahnite si aplikáciu Philips Headphones

- 1 Stiahnite si a nainštalujte aplikáciu Philips Headphones z Google Play store alebo App Store na svoj mobilný telefón.



- 2 Keď sú vaše slúchadlá pripojené k mobilnému telefónu, môžete spustiť aplikáciu Philips Headphones a použiť funkcie uvedené nižšie:
 - ↳ Nastavte ekvalizér.
 - ↳ Skontrolujte zostávajúci stav batérie.
 - ↳ Aktualizácia softvéru slúchadiel.

5 Resetujte slúchadlá na pôvodné nastavenia

Ak budete mať problém s párovaním alebo pripojením, môžete postupovať podľa nasledujúcich krokov a slúchadlá nastaviť na výrobné nastavenia.

- 1 Na svojom Bluetooth zariadení choďte do ponuky Bluetooth a vyberte Philips TAT3216 zo zoznamu zariadení.
- 2 V zariadení Bluetooth vypnite funkciu Bluetooth.
- 3 Obe slúchadlá vložte naspäť do nabíjacieho puzdra a otvorte kryt nabíjacieho puzdra. Stlačte viacfunkčné tlačidlo na nabíjacom puzdre 3 krát.
- 4 Pozrite si časť Párovanie slúchadiel so zariadením s Bluetooth po prvý krát“ a spárujte svoje zariadenie s Bluetooth.

6 Technické údaje

Slúchadlá

- Čas hudby: 6 hodín (ďalších 18 hodín s nabíjacím puzdrom)
- Čas hovorenia: 5 hodín (ďalších 15 hodín s nabíjacím puzdrom)
- Pohotovostný čas: 80 hodín
- Čas nabíjania: 2 hodiny
- Dobíjateľná lítium-iónová batéria: 55 mAH na každom slúchadle
- Verzia Bluetooth: 5.0
- Kompatibilné profily Bluetooth:
 - A2DP (profil pokročilej distribúcie zvuku)
 - AVRCP (profil diaľkového ovládania zvuku/videa)
- Podporovaný zvukový kodek: SBC, HFP, HSP
- Rozsah frekvencie: 2,402-2,480 GHz
- Výkon vysieláča: < 10 dBm
- Prevádzkový rozsah: do 10 metrov (33 stôp)

Nabíjacie puzdro

- Čas nabíjania: 2 hodiny
- Nabíjateľná lítium-iónová batéria: 550 mAH

Poznámka

Pre bezpečnosť by sa mali uviesť nasledujúce informácie, ktoré je potrebné dodržiavať:

- minimálne vzdialenosti okolo prístroja pre dostatočnú ventiláciu;
- ventilácia by nemala byť narušená zakrytím ventilačných otvorov položkami ako sú noviny, poťahy na stole, závesy, atď.;
- na prístroj by sa nemali klást žiadne zdroje otvoreného plameňa, ako ú zapálené sviečky;
- Dodržujte miestne nariadenia ohľadom likvidácie batérie.
- používanie prístroja v tropických a/alebo miernych podnebiach.

Poznámka

- Špecifikácie sa môžu zmeniť bez predchádzajúceho upozornenia.

7 Upozornenie

Vyhlasenie o zhode

Spoločnosť MMD Hong Kong Holding Limited týmto vyhlasuje, že tento výrobok spĺňa základné požiadavky a ostatné príslušné ustanovenia Smernice 2014/53/EU. Vyhlásenie o zhode nájdete na stránke www.p4c.philips.com.

Likvidácia starého výrobku a batérie



Pri navrhovaní výrobku a jeho výrobe sa použili vysokokvalitné materiály a súčasti, ktoré možno recyklovať a znova využiť.



Tento symbol na výrobku znamená, že sa na daný výrobok vzťahuje Európska smernica 2012/19/EU.

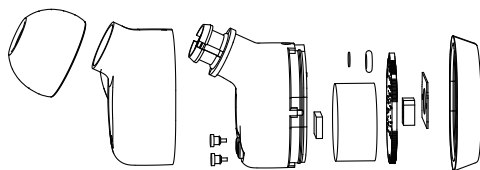


Tento symbol znamená, že výrobok obsahuje zabudovanú nabíjateľnú batériu, ktorú na základe smernice Európskej únie 2013/56/EU nemožno likvidovať spolu s bežným komunálnym odpadom. Dôrazne vám odporúčame, aby ste svoj výrobok odniesli na oficiálne zberné miesto alebo do servisného strediska spoločnosti Philips, kde odborník vyberie nabíjateľnú batériu. Informujte sa o miestnom systéme separovaného zberu elektrických a elektronických výrobkov a nabíjateľných batérií. Postupujte podľa miestnych predpisov a nikdy nelikvidujte výrobok ani nabíjateľné batérie s bežným komunálnym odpadom. Správna likvidácia starých výrobkov a nabíjateľných batérií pomáha zabrániť negatívnemu dosahu na životné prostredie a ľudské zdravie.

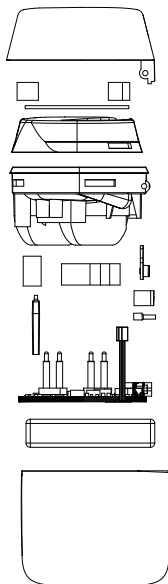
Vybratie integrovanej batérie

Ak vo vašej krajine nie je k dispozícii systém na zber a recyklovanie elektronických výrobkov, môžete chrániť životné prostredie tak, že pred likvidáciou slúchadiel vyberiete a zlikvidujete batériu.

- Pred vybratím batérie sa uistite, či sú slúchadlá odpojené od nabíjacej skrinky.



- Pred vybratím batérie sa uistite, či je nabíjacia skrinka odpojená od nabíjacieho kábla USB.



Súlad s normami týkajúcimi sa elektromagnetických polí

Tento výrobok vyhovuje všetkým príslušným normám a smerniciam týkajúcim sa vystavenia elektromagnetickým poliam.

Informácie o životnom prostredí

Všetky nepotrebné obaly boli vynechané. Vyvinuli sme isté úsilie na to, aby sa balenie dalo ľahko rozdeliť na tri materiály: kartón (škatuľa), polystyrénová pena (tlmič) a polyetylén (vrecká, ochranná penová vrstva).

Váš systém pozostáva z materiálov, ktoré sa dajú recyklovať a znovu použiť, ak ich rozoberie špecializovaná spoločnosť.

Dodržiavajte miestne predpisy týkajúce sa likvidácie obalových materiálov, vybitých batérií a starých zariadení.

Oznámenie o zhode

Zariadenie vyhovuje pravidlám FCC, časť 15. Prevádzka podlieha týmto dvom podmienkam:

1. **Toto zariadenie nesmie spôsobovať škodlivé rušenie a**
2. **Toto zariadenie musí akceptovať akékoľvek prijaté rušenie, vrátane rušenia, ktoré môže spôsobiť neželanú prevádzku.**

Pravidlá FCC

Toto zariadenie bolo testované a bolo zistené, že spĺňa obmedzenia stanovené pre digitálne zariadenia triedy B podľa časti 15 pravidiel FCC. Tieto obmedzenia zaručujú primeranú ochranu pred škodlivým rušením v obytných oblastiach. Toto zariadenie vytvára, využíva a môže vyžarovať vysokofrekvenčnú energiu a ak sa neinštaluje a nepoužíva v súlade s

pokynmi, môže spôsobovať škodlivé rušenie rádiokomunikácie.

Nemožno však zaručiť, že sa rušenie v konkrétnych prípadoch inštalácie nevyskytne. Ak toto zariadenie spôsobuje škodlivé rušenie s rádiovým alebo televíznym príjmom, ktoré sa dajú stanoviť zapnutím alebo vypnutím zariadenia, používateľ by mal vyskúšať odstrániť rušenie jedným alebo viacerými nasledujúcimi opatreniami:

- Zmeňte smerovanie alebo umiestnenie prijímajúcej antény.
- Zvýšte rozdelenie medzi zariadením a prijímačom
- Pripojte zariadenie do výstupu na okruhu odlišnom od okruhu, ku ktorému je pripojený prijímač.
- Kontaktujte predajcu alebo skúseného rádio/TV technika, ktorý Vám pomôže.

Vyhlasenie komisie FCC pre expozíciu rádiovkej frekvencie:

Toto zariadenie vyhovuje limitom týkajúcim sa expozície žiareniu stanoveným komisiou FCC pre nekontrolované prostredie.

Tento vysielač sa nesmie umiestniť ani prevádzkovať v spojení s inou anténou alebo vysielačom.

Výstraha: Upozorňujeme používateľa, že vykonanie zmien a úprav, ktoré neboli výslovne schválené stranou zodpovednou za dodržiavanie predpisov, môže viesť k zrušeniu oprávnenia používateľa na prevádzkovanie zariadenia.

Kanada:

Toto zariadenie obsahuje vysielače/ prijímače oslobodené od licencie, ktoré sú v súlade s nariadením Innovation, Science and Economic Development Canada's licence-exempt RSS(s). Prevádzka podlieha týmto dvom podmienkam: (1) Toto zariadenie nesmie spôsobovať rušenie. (2) Toto zariadenie musí akceptovať akékoľvek rušenie, vrátane rušenia, ktoré môže spôsobiť neželanú prevádzku zariadenia.

CAN ICES-3(B)/NMB-3(B)

**Vyhlasenie komisie IC pre expozíciu
rádiovkej frekvencie:**

Toto zariadenie splňa limity ožiarenia
stanovené pre nekontrolované
prostredie v Kanade.

Tento vysielateľ sa nesmie umiestniť ani
prevádzkovať v spojení s inou anténou
alebo vysielateľom.

8 Ochranné známky

Bluetooth

Značka Bluetooth® a logá sú registrované obchodné známky, ktoré vlastní spoločnosť Bluetooth SIG, Inc. a každé použitie takýchto značiek spoločnosťou MMD Hong Kong Holding Limited podlieha licencií. Ostatné ochranné známky a obchodné názvy sú majetkom ich príslušných vlastníkov.

Siri

Siri je ochranná známka spoločnosti Apple Inc. registrovaná v USA a ďalších krajinách.

Google

Google a logo Google sú registrované ochranné známky spoločnosti Google LLC.

9 Často kladené otázky

Moje slúchadlá Bluetooth sa nezapnú.

Úroveň nabitia batérie je nízka. Nabite slúchadlá.

Nemôžem spárovať moje slúchadlá Bluetooth s mojim zariadením Bluetooth.

Funkcia Bluetooth je deaktivovaná. Aktivujte na svojom zariadení Bluetooth funkciu Bluetooth a pred zapnutím slúchadiel zapnite zariadenie Bluetooth.

Párovanie nefunguje.

- Vložte obidve slúchadlá do nabíjacej skrinky.
- Uistite sa, či ste deaktivovali funkciu Bluetooth všetkých predtým pripojených zariadení Bluetooth.
- Na vašom zariadení Bluetooth vymažte „Philips TAT3216“ zo zoznamu Bluetooth.
- Pozrite si „Resetovať slúchadlá na predvolené nastavenia“

Zariadenie Bluetooth nevie nájsť slúchadlá.

- Slúchadlá môžu byť pripojené k predtým spárovanému zariadeniu. Pripojené zariadenie vypnite alebo ho presuňte mimo dosah.
- Pravdepodobne došlo k vynulovaniu spárovania alebo boli slúchadlá predtým spárované s iným zariadením. Slúchadlá a mobilný telefón znovu spárujte podľa postupu popísaného v návode na používanie. (Pozrite si časť „Spárovanie slúchadiel s mobilným telefónom“ na str. 5).

Moje Bluetooth slúchadlá sú pripojené k mobilnému telefónu s podporou technológie Bluetooth stereo, ale hudba sa prehráva len cez reproduktor mobilného telefónu.

Pozrite si používateľskú príručku k mobilnému telefónu. Počúvajte hudbu cez slúchadlá.

Kvalita zvuku je slabá a počuť praskanie.

- Zariadenie Bluetooth je mimo rozsahu. Znížte vzdialenosť medzi slúchadlami a Bluetooth zariadením alebo odstráňte prekážky medzi nimi.
- Nabite si slúchadlá.

Keď je prenos z mobilného telefónu veľmi pomalý alebo prenos zvuku nefunguje vôbec, kvalita zvuku je nízka.

Uistite sa, že mobilný telefón podporuje nielen(mono) profil HSP/HFP, ale tiež podporuje profil A2DP a je kompatibilný s BT4.0X (alebo vyššou verziou) (pozrite si „Technické údaje“ na str. 10).



Philips a Philips Shield Emblem sú registrované obchodné známky spoločnosti Koninklijke Philips N.V. a používajú sa v rámci licencie. Tento výrobok bol vyrobený a predáva sa na zodpovednosť spoločnosti MMD Hong Kong Holding Limited alebo jednej z jej pridružených spoločností a spoločnosť MMD Hong Kong Holding Limited poskytuje výhradnú záruku na tento výrobok.

UM_TAT3216_00_SK_V1.0

