

Көмектесу үшін әрдайым осындамын

Өнімді мына жерде тіркеп, оған қолдау алыңыз:

www.philips.com/support

FX55

Сұрағыңыз
бар ма? Philips
компаниясына
хабарласыңыз



Қолданушының нұсқасы

PHILIPS

Мазмұндар кестесі

1 Маңызды ақпарат	2
Қауіпсіздік	2
Ескерту	3
2 Mini Hi-Fi жүйеңіз	6
Кіріспе	6
Қораптың құрамы	6
Негізгі құрылғыны шолу	7
Қашықтан басқару құралына шолу	8
3 Жұмысты бастау	10
Антенналарды қосу	10
Динамиктерді қосу	10
Қуатты қосу	11
Қашықтан басқару құралын дайындау	11
Радио станцияларын автоматты орнату	11
Сағатты орнату	12
Қосу	12
4 Ойнату	13
Bluetooth қолдайтын құрылғыдан ойнату	13
Диск ойнату	14
USB құрылғысынан ойнату	15
5 Сыртқы құрылғыны тыңдау	16
MP3 ойнатқышын тыңдау	16
RCA коннекторлары бар сыртқы дыбыстық құрылғыны тыңдау	16
6 Ойнату опциялары	17
Қайталап немесе кездейсоқ ойнату	17
Ойнату ақпаратын көрсету	17
7 Дыбыс деңгейін және дыбыс әсерін реттеу	18
Дыбыс деңгейін реттеу	18
Дыбысты өшіру	18
Дыбыс қуатын күшейту	18
Алдын ала орнатылған дыбыс әсерін таңдау	18
Бассты жақсарту	18
8 Радио тыңдау	19
Радио станцияға реттеу	19
Радио станцияларды автоматты түрде бағдарламалау	19
Радио станцияларды қолмен бағдарламалау	19
Алдан ала орнатылған радио станцияны таңдау	19
9 Басқа мүмкіндіктер	20
Оятқыш таймерін орнату	20
Ұйқы таймерін орнату	20
Әдепкі параметрлерді қалпына келтіру	20
10 Өнім туралы ақпарат	21
Ерекшеліктер	21
USB құрылғысының ойнатылатыны туралы мәліметтер	22
Қолдау көрсетілетін MP3 диск форматтары	22
Техникалық қызмет көрсету	22
11 Ақаулықтарды жою	24

1 Маңызды ақпарат

Қауіпсіздік

Мына қауіпсіздік таңбаларын біліңіз

Мына қауіпсіздік таңбаларын біліңіз



Бұл «найзағай белгісі» құрылғыдағы ток соғуы мүмкін оқшауланбаған материалды көрсетеді. Үйдегі барлық адамның қауіпсіздігі үшін өнім корпусын алып тастамаңыз.

«Леп белгісі» жұмыс және техникалық қызмет көрсету проблемаларын болдырмау үшін берілген ақпарат оқилуы тиіс мүмкіндіктерге назар аударуға шақырады.

ЕСКЕРТУ: от немесе ток соғу қауіптерін азайту үшін осы құрылғы жаңбыр немесе ылғал жерде ашық қалмауы және вазалар сияқты сұйықтықтармен толтырылған заттар оның үстіне қойылмауы тиіс.

АБАЙЛАҢЫЗ: ток соғуды болдырмау үшін штепсельдік ұш пен саңылауды жалпақ жақтарымен келтіріп, толығымен кіргізіңіз.

Маңызды қауіпсіздік нұсқаулары

- 1 Осы нұсқауларды оқыңыз.
- 2 Осы нұсқауларды сақтап қойыңыз.
- 3 Барлық ескертулерді ескеріңіз.
- 4 Барлық нұсқауларды орындаңыз.

- 5 Бұл құрылғыны судың жанында қолданбаңыз.
- 6 Тек құрғақ шүберекпен тазалаңыз.
- 7 Желдету саңылауларын бітемеңіз. Өндірушінің нұсқауларына сәйкес орнатыңыз.
- 8 Радиаторлар, жылытқыштар, пештер немесе жылу шығаратын басқа құрылғылар (соның ішінде күшейткіштер) сияқты жылу көздеріне жақын орнатпаңыз.
- 9 Қуат сымын, атап айтқанда, ашаларынан, розеткаларынан және құрылғыдан шығып тұрған жерінен басылып немесе қысылып қалудан қорғаңыз.
- 10 Тек өндіруші көрсеткен қосымша/қосалқы құралдарды қолданыңыз.
- 11 Тек өндіруші көрсеткен немесе құрылғымен бірге сатылатын арбашамен, тірекпен, ұштағанмен, кронштейнмен немесе үстелмен бірге пайдаланыңыз. Арбаша пайдаланылғанда, арбаша/құрылғы екеуін жылжытқанда аударылып кетіп жарақат алмау үшін сақ болыңыз.



- 12 Найзағай ойнағанда немесе ұзақ уақыт қолданылмағанда, бұл құрылғыны ток көзінен ажыратыңыз.
- 13 Барлық қызмет көрсету жұмыстарын білікті қызмет көрсетуші мамандарға істетіңіз. Құрылғының қуат сымы немесе штепсельдік ұшы зақымдалған болса, оған су тиіп немесе үстіне заттар түсіп кеткен болса, аппаратқа жаңбыр немесе ылғал заттар тисе, ол дұрыс жұмыс істемей тұрса немесе құлап қалған және тағы да басқаша

зақымдалған болса, қызмет көрсетуді қажет етеді.

- 14) Батареяны пайдалану туралы ЕСКЕРТУ - Батарея ағып, нәтижесінде дене жарақатының, мүліктің бүлінуінің немесе құрылғының бүлінуін болдырмау үшін:
- Барлық батареяларды + және - полюстерін құрылғыда белгіленгендей дұрыстап алыңыз.
 - Батареяларды араластырып пайдаланбаңыз (ескі және жаңа немесе көміртекті және сілтілі, т.б.).
 - Құрылғы ұзақ уақыт пайдаланылмаған кезде батареяларды шығарып алыңыз.
- 15) Құрылғыға сұйықтық тамшыламауы немесе шашырамауы тиіс.
- 16) Құрылғының үстіне қандай да бір қауіп көздерін (мысалы, сұйықтық толтырылған заттар, жағылған шырақтар) қоймаңыз.
- 17) Желі істікшесі немесе құралды жалғаушы ажырату құрылғысы ретінде қолданылғанда ажырату құрылғысы жұмыс істеуге дайын күйінде қалады.

Желілік сақтандырғыш

Бұл ақпарат тек Ұлыбританияға арналған штепсельдік ұшы бар өнімдерге қатысты.

Бұл өнімде мақұлданған үлгідегі штепсельдік ұш бар. Сақтандырғышты ауыстырған жағдайда, онда төмендегілер болуы керек:

- штепсельдік ұшта көрсетілген мәндер;
- BS 1362 мақұлдауы; және
- ASTA мақұлдау белгісі.

Пайдаланылатын сақтандырғыш түрі сенімді болмаса, дилеріңізге хабарласыңыз.

Ескерту: ЭМӨ директивасына сәйкес (2004/108/ЕС), штепсельдік ұшты қуат сымынан ажыратпаңыз.

Қатты қызып кету қаупі бар! Бұл құралды тар жерде орнатуға болмайды. Желдетілуі үшін, құралдың айналасында міндетті түрде кемінде 10 сантиметр орын қалдырыңыз. Құралдағы желдеткіш тесіктердің перделер немесе басқа заттармен жабылып қалмауын қадағалаңыз.



Абайлаңыз

- Бұл құрылғының корпусын шешуші болмаңыз.
- Бұл құрылғының ешбір бөлігін майлаушы болмаңыз.
- Осы құрылғыны тегіс, қатты және орнықты жерге орналастырыңыз.
- Бұл құрылғыны басқа электр жабдықтың үстіне қоюшы болмаңыз.
- Бұл құрылғыны тек іште пайдаланыңыз. Бұл құрылғыны судан, ылғалдан және суға толы заттардан алыс ұстаныңыз.
- Бұл құрылғыны күн сәулесі тікелей түсетін жерлерден, ашық жалыннан немесе қызудан алыс ұстаныңыз.



Ескерту

- Теледидардағы лазер сәулесіне қарауға болмайды.

Ескерту

CE 0560

Осы құжат арқылы WOOX Innovations компаниясы бұл өнімнің 1999/5/ЕС директивасының негізгі талаптары мен басқа да тиісті ережелеріне сәйкес келетінін мәлімдейді. Сәйкестік туралы декларацияны www.philips.com/support сайтынан табуыңызға болады.

WOOX Innovations тікелей рұқсат бермеген құрылғыға енгізілген қандайда бір өзгерістер немесе түрлендірулер пайдаланушының жабдықты пайдалану құқығынан айыруы мүмкін.

Philips және Philips Shield Emblem — Koninklijke Philips N.V. компаниясының тіркелген сауда белгілері және оларды WOOX Innovations Limited компаниясы Koninklijke Philips N.V. компаниясынан алған лицензия бойынша пайдаланады.

Техникалық сипаттамалары ескертусіз өзгертіледі. WOOX кез келген уақытта бұрынғы жеткізілген жабдықтарды тиісінше реттеу міндетінсіз өнімдерді өзгерту құқығын өзінде қалдырады.

Ескірген бұйымдарды және батареяны жою



Бұл өнім қайта өңдеп, қайта пайдалануға болатын жоғары сапалы материалдар мен бөлшектерден жасалған.



Өнімдегі бұл таңба өнімнің 2012/19/ EU еуропалық директивасы арқылы қамтылатынын білдіреді.



Өнімдегі бұл таңба өнімде 2013/56/EC еуропалық директивасына сай келетін, қалыпты тұрмыстық қоқыспен бірге тастауға болмайтын батареялар бар екенін білдіреді.

Электр және электрондық бұйымдар мен батареяларға арналған жергілікті жеке жинау жүйесінің ережелерімен танысыңыз. Жергілікті ережелерді орындаңыз және бұйымдар мен батареяларды қалыпты тұрмыстық қалдықтармен бірге тастамаңыз. Ескі бұйымдар мен батареяларды қоқысқа дұрыс тастау қоршаған ортаға және адам денсаулығына зиянды әсерлер тигізбеуге көмектеседі.

Лақтыруға болатын батареяларды тастау

Тасталатын батареяларды шығарып алу үшін батареяны орнату тарауын қараңыз.



Be responsible
Respect copyrights

Көшіруден қорғалған материалдың, соның ішінде компьютерлік бағдарламалардың, файлдардың, телерадио хабарлары мен дыбыстық жазбалардың көшірмелерін рұқсатсыз жасау авторлық құқықты бұзу және қылмыстық іс болуы мүмкін. Бұл жабдық осындай мақсаттарда пайдаланылмауы тиіс.

Айналаны қорғау мәселелер ақпараты

Барлық қажетсіз орамдар алынып тасталған. Біз орамды үш материалға оңай ажыратылатын етіп жасауға тырыстық: картон (қорап), көбік полистирол (буфер) және полиэтилен (дорбалар, қорғағыш көбік орауышы.)

Жүйе мамандандырылған компания тарапынан бөлшектенген жағдайда қайта өңдеп, қайта пайдалануға болатын материалдардан тұрады. Орауыш материалдар, ресурсы біткен батареялар мен ескірген жабдықты тастауға қатысты жергілікті ережелерді ұстаныңыз.



Bluetooth® сөз белгісі мен логотиптері Bluetooth SIG, Inc. корпорациясының иелігіндегі тіркелген сауда белгілері болып табылады және мұндай белгілерді WOOX Innovations әрдайым лицензияға сәйкес пайдаланады.

Басқа сауда белгілері және сауда атаулары сәйкес иелерінің меншігі болып табылады.



N белгісі — NFC Forum, Inc. корпорациясының Америка Құрама Штаттары мен басқа елдердегі сауда белгісі немесе тіркелген сауда белгісі.

Бұл құрылғыда мына белгі бар:



Ескертпе

- Типтік кесте құрылғының артқы жағында орналасқан.

2 Mini Hi-Fi жүйеңіз

Сатып алғаныңыз құтты болсын және Philips компаниясына қош келдіңіз! Philips ұсынатын қолдауды толық пайдалану үшін өнімді www.philips.com/welcome торабында тіркеніз.

Кіріспе

Осы Hi-Fi жүйесі беретін мүмкіндіктер:

- дискілерден, USB сақтау құрылғыларынан, Bluetooth қосылған құрылғылардан немесе басқа сыртқы құрылғылардан дыбыс тыңдау
- FM радиостанцияларын тыңдау

Дыбысты жақсарту үшін, осы Hi-Fi жүйесі сізге мына дыбыс әсерлерін ұсынады:

- Жедел қуатты күшейтуге арналған ең жоғары дыбыс
- Бассты күшейту
- EQ (эквалайзер) параметрлері
- Бұл құрылғы мына құрал пішімдерін қолдайды:

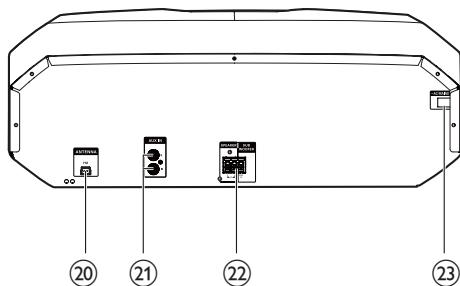
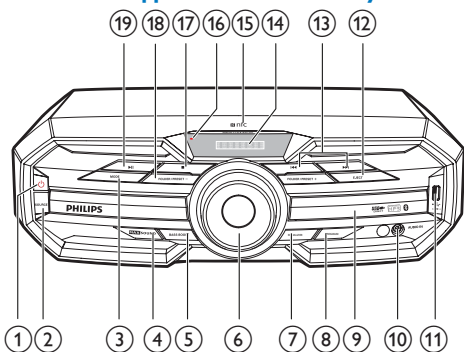


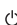
Қораптың құрамы

Қораптың ішіндегілерді тексеріп, түгендеңіз.

- Негізгі бөлік
- 2 x динамик
- 1 x сабувер
- Қашықтан басқару құралы (батареямен)
- FM антеннасы
- Басып шығарылған материалдар

Негізгі құрылғыны шолу



- ①  Құрылғыны қосу.
- Қалыпты күту режиміне немесе қуат үнемдеу режиміне ауыстыру.

- ② **SOURCE**
- Дыбыс көзін таңдау: DISC, BT, USB, FM, AUDIO IN немесе AUX IN.

- ③ **MODE**
- Қайталап ойнатуды немесе кездейсоқ ойнатуды таңдау.

- ④ **MAX SOUND**
- Дыбыс үшін жедел қуатты күшейтуді қосу немесе өшіру.

- ⑤ **BASS BOOST**
- Динамикалық бассты күшейту деңгейін таңдау.

- ⑥ **Дыбыс деңгейі тұтқасы**
- Динамиктің дыбыс деңгейін реттеу.


- ⑦ **EQUALIZER**
- Алдын ала орнатылған дыбыс эквалайзері параметрін таңдау.

- ⑧ **PROGRAM**
- Жолдарды бағдарламалау.
 - Радио станцияларды бағдарламалау.


- ⑨ **Диск бөлімінің қақпағы**

- ⑩ **AUDIO IN**

- 3,5 мм дыбыстық кабель (жинақта жоқ) арқылы сыртқы дыбыстық құрылғыны жалғаңыз.

- ⑪  USB жад құрылғысын қосу.


- ⑫ **EJECT**
- Диск бөлімін ашу немесе жабу.

- ⑬  **◀▶**
- Алдыңғы/келесі жолға өту.
 - Радиостансаны реттеу.

- ⑭ **NFC аймағы**
- Bluetooth қосылымын автоматты түрде орнату үшін NFC үйлесімді құрылғымен тұртіңіз.

- ⑮ **Дисплейлі панель**
- Ағымдағы күйін көрсетіңіз.

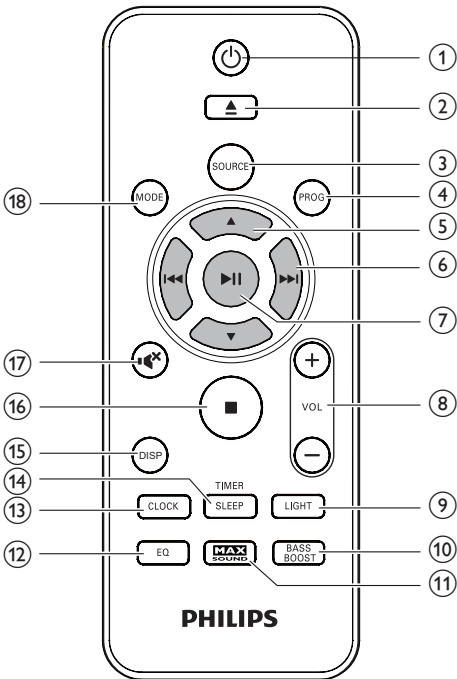
- ⑯ **ECO күту режимінің индикаторы**
- ECO күту режимінде жарық қызыл болып жанады

- ⑰ 
- Ойнатуды тоқтату немесе бағдарламаны өшіру.

- ⑱ **FOLDER/PRESET +/-**
- MP3/WMA жолдары үшін алдыңғы/келесі альбомға/қалтаға өтіңіз.
 - Алдын ала орнатылған радио станцияны таңдау.

- 19 **▶||**
 - Ойнатуды бастау, кідірту немесе жалғастыру.
- 20 **ANTENNA (FM)**
 - Берілген FM антеннасына қосыңыз.
- 21 **AUX IN (L/R)**
 - Сыртқы дыбыстық құрылғыны RCA (қызыл/ақ) дыбыстық кабельдері арқылы жалғаңыз.
- 22 **Динамикті қосу ұялары**
 - Берілген динамиктерді қосыңыз.
- 23 **АС қуат сымы**

Қашықтан басқару құралына шолу



- 1 **⏻**
 - Құрылғыны қосу.
 - Қалыпты күту режиміне немесе қуат үнемдеу режиміне ауыстыру.
- 2 **▲**
 - Диск бөлімін ашу немесе жабу.
- 3 **SOURCE**
 - Дыбыс көзін таңдау: DISC, USB, FM, AUDIO IN, AUX IN немесе BT.
- 4 **PROG**
 - Жолдарды бағдарламалау.
 - Радио станцияларды бағдарламалау.
- 5 **▲ / ▼**
 - MP3/WMA жолдары үшін алдыңғы/келесі альбомға/қалтаға өтіңіз.
 - Алдын ала орнатылған радио станцияны таңдау.
- 6 **◀◀ / ▶▶**
 - Алдыңғы/келесі жолға өту.
 - Жолда/дискіде/USB құрылғысында іздеу.
 - Радиостансаны реттеу.
- 7 **▶||**
 - Ойнатуды бастау, кідірту немесе жалғастыру.
 - Таңдауды растау.
- 8 **VOL +/-**
 - Динамиктің дыбыс деңгейін реттеу.
- 9 **LIGHT**
 - Негізгі орнату декорация жарығының әсерін қосыңыз/өшіріңіз.
- 10 **BASS BOOST**
 - Динамикалық бассты жақсарту мүмкіндігін қосыңыз немесе өшіріңіз.
- 11 **MAX SOUND**
 - Дыбыс үшін жедел қуатты күшейтуді қосу немесе өшіру.

- ⑫ **EQ**
- Алдын ала орнатылған дыбыс эквалайзері параметрін таңдау.
- ⑬ **CLOCK**
- Сағатты орнату.
- ⑭ **SLEEP/TIMER**
- Ұйқы таймерін орнатыңыз.
 - Оятар таймерін орнатыңыз.
 - Ұйқы/сигнал таймерін қосу немесе өшіру.
- ⑮ **DISP**
- Дисплей мәліметін таңдау.
- ⑯ **■**
- Ойнатуды тоқтату немесе бағдарламаны өшіру.
- ⑰ **🔊**
- Дыбысты өшіру немесе қалпына келтіру.
- ⑱ **MODE**
- Қайталап ойнатуды немесе кездейсоқ ойнатуды таңдау.

3 Жұмысты бастау

Ескерту

- Осы жердегіден басқа басқару элементтерін, реттеулерді пайдалану немесе техникалық қызмет көрсету процедураларын орындау зиянды радиацияның шығуын немесе қауіпсіз жұмысты тудыруы мүмкін.

Әрдайым осы тараудағы нұсқауларды реті бойынша орындаңыз.

Philips компаниясына хабарлассаңыз, сізден осы құрылғының үлгі және сериялық нөмірі сұралады. Модель нөмірі және сериялық нөмір құрылғының артқы жағында орналасқан. Осы жерге нөмірлерді жазыңыз:

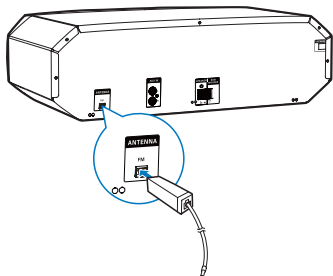
Үлгі нөмірі _____

Сериялық нөмір _____

Антенналарды қосу

- Радио сигналын жақсы қабылдау үшін берілген FM антеннасын негізгі құрылғының артқы жағындағы **ANTENNA (FM)** ұясына жалғаңыз.

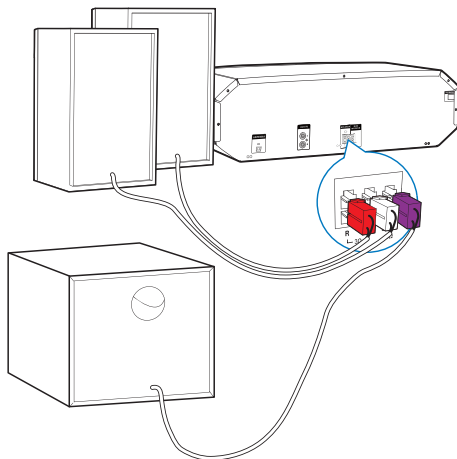
FM



Динамиктерді қосу

Ескертпе

- Оңтайлы дыбыс үшін тек берілген динамиктерді пайдаланыңыз.
- Номиналдық қарсылығы берілген динамиктермен бірдей немесе одан жоғары динамиктерді ғана қосыңыз. Осы нұсқаулықтың «Техникалық сипаттамалар» бөлімін қараңыз.

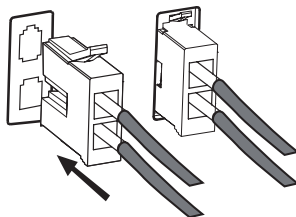


Ескертпе

- Динамик сымдары мен терминалдарының түстері сәйкес келетінін тексеріңіз.

Сымды толығымен енгізіңіз.

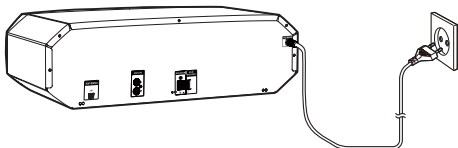
- Оң жақ динамик сымын «R» ұясына, сол жақ динамик сымын «L» ұясына, ал сабвуфер сымын «SUB» ұясына салыңыз.



Қуатты қосу

! Ескерту

- Пайдаланылған қуат көзінің ұясы кем дегенде ағымдағы 10 А жүктемені қолдай алатынын тексеріңіз.
 - АТ қуат сымын жалғау алдында барлық басқа жалғаулардың аяқталғанын тексеріңіз.
-
- АТ қуат адаптерін қабырға розеткасына қосыңыз.

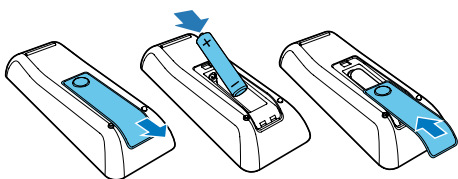


Қашықтан басқару құралын дайындау

☰ Ескертпе

- Жарылу қаупі бар! Батареяларды қызудан, күн сәулесінен немесе оттан аулақ ұстаңыз. Батареяларды отқа тастамаңыз.
- Батарея дұрыс ауыстырылмаса жарылу қаупі болады. Дәл сондай немесе соған тең түрімен ауыстырыңыз.

- 1 Батарея бөлімін ашыңыз.
- 2 AAA батареясын көрсетілгендей дұрыс қаратып (+/-) салыңыз.
- 3 Батарея бөлімін жабыңыз.



☰ Ескертпе

- Қашықтан басқару құралын ұзақ уақыт пайдаланбайтын болсаңыз, батареясын шығарып алыңыз.
- Батареяларда химиялық заттар болуы мүмкін, сондықтан оларды қоқысқа дұрыс тастау керек.

Радио станцияларын автоматты орнату

Қуат көзіне жалғағанда, радио станциялар сақталмаған болса, құрылғы радио станцияларды автоматты түрде сақтауды бастайды.

- 1 Құрылғыны қуат көзіне қосыңыз.
↳ [AUTO FM INSTALL - PRESS PLAY-- STOP CANCEL] (автоматты түрде FM орнату - іске қосу үшін PLAY түймесін басыңыз - бас тарту үшін STOP түймесінің басыңыз) көрсетіледі.
- 2 Орнатуды бастау үшін ►|| түймесін басыңыз.
↳ [AUTO] (авто) көрсетіледі.
↳ Құрылғы жеткілікті сигнал күші бар радиостансаларды автоматты түрде сақтайды.
↳ Барлық қол жетімді радио станциялар сақталғанда, бірінші алдын ала сақталған радио станция автоматты түрде таратылады.

Сағатты орнату

- 1 Күту режимінде сағат орнату режимін іске қосу үшін **CLOCK** түймесін екі секундтан артық басып тұрыңыз.
↳ «CLOCK SET» көрсетілген. Кейін 12 немесе 24 сағаттық формат көрінеді.
- 2 12 немесе 24 сағаттық форматты таңдау үшін ▲ / ▼ түймесін қайта-қайта басыңыз.
- 3 Растау үшін, **CLOCK** түймесін басыңыз.
↳ Сағат сандары көрсетіліп, жыпылықтай бастайды.
- 4 Сағатты орнату үшін ▲ / ▼ түймесін басып, растау үшін **CLOCK** түймесін басыңыз.
↳ Минут сандары көрсетіліп, жыпылықтай бастайды.
- 5 Минутты орнату үшін ▲ / ▼ түймесін қайта-қайта басып, сағатты орнатуды растау үшін **CLOCK** түймесін басыңыз.



Кеңес

- Орнату кезінде алдыңғы әрекеттерді сақтамай сағатты орнатудан шығу үшін ■ түймесін басуға болады.
- Орнату кезінде 90 секунд бойы ешбір әрекет орындалмаса, құрылғы алдыңғы әрекеттерді сақтаусыз сағатты орнатудан шығады.
- Ойнату кезінде немесе қуатты үнемдеу режимінде болған кезде сағатты орнатуды көру үшін **CLOCK** түймесін басыңыз.

Қосу

- түймесін басыңыз.
↳ Құрылғы соңғы таңдалған көзге ауысады.

Күту режиміне ауысу

- Құрылғыны күту режиміне ауыстыру үшін түймесін басыңыз.
↳ Панельде сағат (орнатылған болса) көрсетіледі.

Қуат үнемдеу режиміне ауыстыру үшін:

- түймесін екі секундтан аса басып тұрыңыз.
↳ Дисплей панелі күңгірттеледі.
↳ Дисплей панелінің сол жағындағы қуат үнемдеу режимінің индикаторы қызыл болып жанады.



Ескертпе

- Құрылғы күту режимінде 10 минуттан кейін қуат үнемдеу режиміне ауысады.

Қалыпты күту режимі мен қуат үнемдеу режимі арасында ауыстырып қосу үшін:

- түймесін екі секундтан аса басып тұрыңыз.

4 Ойнату

↳ [BT] (Bluetooth) экранда жыпылықтайды.

② сыртқы құрылғыда Bluetooth мүмкіндігін қосыңыз.

Bluetooth қолдайтын құрылғыдан ойнату

Ескертпе

- Құрылғы мен Bluetooth қолдайтын құрылғы арасындағы тиімді жұмыс ауқымы шамамен 10 метр (30 фут) болады.
- Құрылғы мен Bluetooth қосылған құрылғы арасындағы қандай да бір кедергі жұмыс ауқымын азайтуы мүмкін.
- Барлық Bluetooth құрылғыларымен үйлесімділікке кепілдік берілмейді.
- Құрылғы алдыңғы қосылған 4 Bluetooth құрылғысына дейін есте сақтай алады.

Құрылғы арқылы музыканы сымсыз жолмен тыңдау үшін Bluetooth қосылған құрылғыны құрылғымен жұптастыру керек.

Төменде тізілген алғышарттардың негізінде ең жақсы Bluetooth жұптастыру әдісін таңдаңыз.

Шарт	Жұптастыру әдісі
Bluetooth құрылғыңыз NFC (Near Field Communication) және A2DP (Advanced Audio Distribution Profile) функцияларының екеуін де қолдайды.	1-параметрді (ұсынылады) немесе 2-параметрді таңдаңыз.
Bluetooth құрылғыңыз A2DP (Advanced Audio Distribution Profile) функциясын қолдайды.	2-параметрді таңдаңыз.

- Жұптастыру және қосу алдында мына әрекеттерді орындау керек:

① **Bluetooth көзін таңдау үшін SOURCE түймесін қайта-қайта басыңыз.**

Жұптастыру және қосу

1-параметр: NFC арқылы жұптастыру және қосу

Near Field Communication (NFC) — ұялы телефондар және IC тегтері сияқты әр түрлі NFC үйлесімді құрылғылар арасында қысқа ауқымды сымсыз байланысқа мүмкіндік беретін технология.

NFC функциясының көмегімен жай NFC үйлесімді құрылғылардағы тиісті таңбаны немесе белгіленген орынды түрту арқылы деректер байланысына оңай қол жеткізуге болады.

Ескертпе

- Барлық NFC құрылғыларымен үйлесімділікке кепілдік берілмейді.

1



2

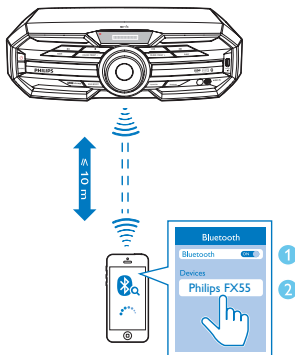


1 Bluetooth қолдайтын құрылғыда NFC мүмкіндігін қосыңыз (мәліметтерді құрылғының пайдаланушы нұсқаулығынан қараңыз).

2 Сыртқы құрылғының NFC аймағын NFC аймағы (A/B) жоғарыдағы құрылғымен сигналды естігенше түртіңіз.

↳ Сәтті жұптастырудан және қосудан соң, «BT CONNECTED» (BT қосылған) экранда бір рет айналады.

2-параметр: қолмен жұптастыру және қосу



1 Bluetooth қолдайтын құрылғыда жұптастыруға болатын Bluetooth құрылғыларын іздеңіз (құрылғының пайдаланушы нұсқаулығын қараңыз).

2 Bluetooth қосылған құрылғыда «Philips FX15» тармағын таңдаңыз және қажет болса, жұптау құпия сөзі ретінде «0000» мәнін енгізіңіз.

↳ Сәтті жұптастырудан және қосудан соң, «BT CONNECTED» (BT қосылған) экранда бір рет айналады.

Bluetooth арқылы музыканы ағынмен жіберу

- Құрылғыға қосылған Bluetooth құрылғысында дыбысты ойнатыңыз.
↳ Дыбыс ағыны Bluetooth қосылған құрылғыдан динамикке жіберіледі.

Кеңес

- Bluetooth қосылған құрылғы AVRCP (Audio Video Remote Control Profile) функциясын да қолдаса, музыканы ойнатуды басқару үшін құрылғының кейбір негізгі басқару түймелерін (мысалы, ойнату/кідірту, тоқтату және алдыңғы/келесі түймелері) пайдалануға болады.

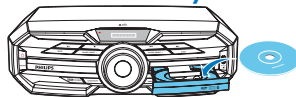
Bluetooth қолдайтын құрылғыны ажырату үшін:

- Қашықтан басқару құралындағы ►► түймесін үш секундтай басып тұрыңыз.
- Құрылғыда Bluetooth функциясын өшіріңіз немесе
- құрылғыны байланыс ауқымынан тыс жылжытыңыз.

Bluetooth жұптастыру журналын тазалау үшін:

- Қашықтан басқару құралындағы ■ түймелерінің екеуін де үш секундтай басып тұрыңыз.

Диск ойнату



1 Диск ресурсын таңдау үшін, SOURCE түймесін қайта-қайта басыңыз.

2 Диск бөлімін ашу үшін, ▲ түймесін басыңыз.

3 Дискіні диск науасына басылған жағын жоғары қаратып салыңыз.

4 Диск бөлімін жабу үшін ▲ түймесін қайта басыңыз.

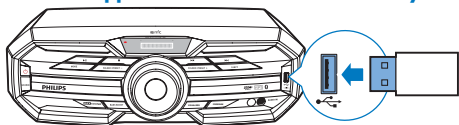
↳ Автоматты түрде ойнатыла бастайды.

- Ойнатуды уақытша тоқтату/жалғастыру үшін ►► түймесін басыңыз.

- Ойнатуды тоқтату үшін ■ түймесін басыңыз.

- Басқа жолды таңдау үшін, **◀◀ / ▶▶** түймесін басыңыз.
- Альбомды таңдау үшін **▲ / ▼** түймесін басыңыз.
- Жолда іздеу үшін, **◀◀ / ▶▶** түймесін басып тұрыңыз да, қалыпты ойнатуды жалғастыру үшін босатыңыз.

USB құрылғысынан ойнату



Ескертпе

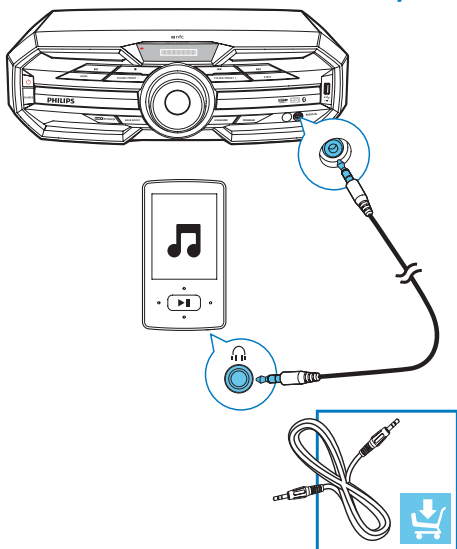
- USB құрылғысында қолдау көрсетілетін пішімдердегі ойнатуға болатын аудио мазмұн бар екенін тексеріңіз. NTFS файл пішімін қолдамайды.
- USB хабын қолдамайды.
- Кейбір карта оқу құралдарын қолдамауы мүмкін.

- 1 USB құрылғысын негізгі құрылғыдағы **↔** ұясына қосыңыз.
- 2 USB ресурсын таңдау үшін **SOURCE** түймесін қайталап басыңыз.
- 3 Қалтаны таңдау үшін **▲ / ▼** түймесін басыңыз.
- 4 Дыбыстық файлды таңдау үшін **◀◀ / ▶▶** түймесін басыңыз.
- 5 Егер ойнату автоматты басталмаса, **▶||** түймесін басыңыз.
 - Ойнатуды уақытша тоқтату/ жалғастыру үшін **▶||** түймесін басыңыз.
 - Ойнатуды тоқтату үшін **■** түймесін басыңыз.
 - Аудио файлда іздеу үшін, **◀◀ / ▶▶** түймесін басып тұрыңыз да, қалыпты ойнатуды жалғастыру үшін босатыңыз.

5 Сыртқы құрылғыны тыңдау

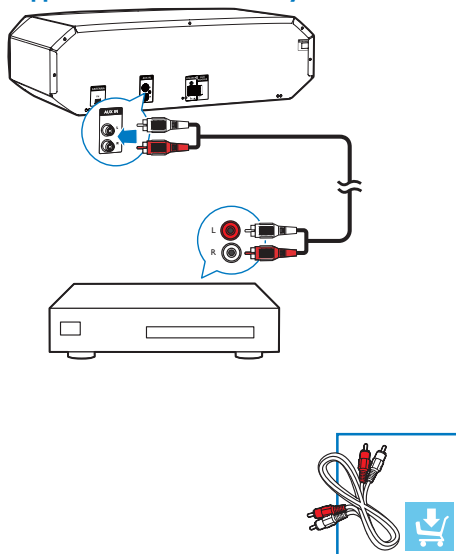
Осы құрылғының динамиктері арқылы сыртқы дыбыс құрылғысын тыңдауға болады.

MP3 ойнатқышын тыңдау



- 1 AUDIO IN ресурсын таңдау үшін **SOURCE** түймесін қайталап басыңыз.
- 2 3,5 мм аудио кабельді (жинақта берілмеген) төмендегілерге жалғаңыз:
 - құрылғының алдыңғы жағындағы 3,5 мм дыбыс кірісінің ұясы.
 - MP3 ойнатқышындағы құлақаспап ұясына.
- 3 MP3 ойнатқышында ойнатуды бастаңыз (ойнатқыштың пайдаланушы нұсқаулығын қараңыз).

RCA коннекторлары бар сыртқы дыбыстық құрылғыны тыңдау



- 1 AUX IN көзін таңдау үшін **SOURCE** түймесін қайта-қайта басыңыз.
- 2 RCA аудио кабельдерінің (қызыл/ақ; жинақта берілмеген) жұбын төмендегілерге жалғаңыз:
 - құралдың артқы жағындағы **AUX IN (L/R)** розеткасына және
 - сыртқы құрылғыдағы RCA дыбыс шығысы ұялары (қызыл/ақ).
- 3 Сыртқы құрылғыны ойнатуды бастаңыз (құрылғының пайдаланушы нұсқаулығын қараңыз).

6 Ойнату опциялары

Қайталап немесе кездейсоқ ойнату

- Дискіні ойнату кезінде келесіні таңдау үшін **MODE** түймесін қайталап басыңыз:
 - REPEAT ONE (біреуін қайталау): ағымдағы трек қайталап ойнатылады.
 - REPEAT ALL (барлығын қайталау): барлық трек қайталап ойнатылады.
 - SHUFFLE (кездейсоқ): ағымдағы қалтадағы барлық тректер кездейсоқ ойнатылады.
 - REPEAT OFF (қайталауды өшіру): қалыпты ойнату жалғасады.



Keңес

- Бағдарламаға енгізілген тректерді ойнатқанда еркін ойнатуды таңдау мүмкін емес.

Ең көбі 20 жолға дейін бағдарламалай аласыз.

- 1 DISC/USB режимінде ойнатуды тоқтату үшін **■** түймесін басып, кейін жолды бағдарламауды іске қосу үшін **PROG** түймесін басыңыз.
↳ [PROGRAM] (бағдарлама) көрсетілген.
- 2 MP3/WMA жолдары үшін **▲ / ▼** түймесін басып, альбомды/қалтаны таңдаңыз.
- 3 Жол нөмірін таңдау үшін **◀◀ / ▶▶** түймесін басып, растау үшін **PROG** түймесін басыңыз.
- 4 Барлық бағдарламаланатын жолды таңдау және сақтау үшін, 2-3 қадамдарды қайталаңыз.

- 5 Бағдарламаланған жолдарды ойнату үшін **▶||** түймесін басыңыз.
 - Бағдарламаны өшіру үшін, ойнату тоқтатылғанда **■** түймесін басыңыз.

Ойнату ақпаратын көрсету

- Ойнату кезінде басқа ойнату ақпаратын таңдау үшін **DISP** түймесін қайталап басыңыз.

7 Дыбыс деңгейін және дыбыс әсерін реттеу



Ескертпе

- MAX дыбысы мен бассты күшейту параметрлері бір уақытта іске қосылмайды.

Дыбыс деңгейін реттеу



Ескерту

- Есту қабілетіңізге байланысты және басқа адамдарды сыйлау мақсатында ұзақ уақыт бойы жоғары дыбыс деңгейінде тыңдауға кеңес берілмейді.
- Ойнату кезінде дыбыс деңгейін жоғарылату/төмендету үшін **VOL +/-** түймесін басыңыз.

Дыбысты өшіру

- Ойнату кезінде дыбысты өшіру/қосу үшін, **⌘** түймесін басыңыз.

Дыбыс қуатын күшейту

MAX дыбыс мүмкіндігі дыбыс қуатын жедел күшейтеді.

- Жедел қуатты күшейтуді қосу немесе өшіру үшін **MAX SOUND** түймесін басыңыз.

Алдын ала орнатылған дыбыс әсерін таңдау

Эквалайзер параметрінің мүмкіндігі арнайы алдын ала орнатылған дыбыс әсерлерін тыңдауға мүмкіндік береді.

- Ойнату кезінде келесіні таңдау үшін **EQ** түймесін қайталап басыңыз:
 - [ROCK] (рок)
 - [POP] (поп)
 - [JAZZ] (джаз)
 - [TECHNO] (техно)
 - [SAMBA] (самба)

Бассты жақсарту

Тыңдау ортаңызға жақсы сәйкес келетін (DBB) динамикалық бассты күшейту деңгейін қолмен таңдауға болады.

- Ойнату кезінде келесіні таңдау үшін **BASS BOOST** түймесін қайталап басыңыз:
 - DBB 1
 - DBB 2
 - DBB 3
 - DBB өшірулі
- ↳ Егер DBB іске қосылса, **DBB** көрсетіледі.

8 Радио тыңдау

Радио станцияға реттеу

- 1 FM режимін таңдау үшін **SOURCE** түймесін қайталап басыңыз.
- 2 **◀◀ / ▶▶** түймесін екі секундтан аса басып тұрыңыз.
 - ↳ [SEARCH] (іздеу) көрсетіледі.
 - ↳ Радио күшті қабылдау сигналы бар станцияға автоматты түрде реттеледі.
- 3 Көбірек станцияларды реттеу үшін 2-қадамды қайталаңыз.
 - Әлсіз стансаны баптау үшін оңтайлы қабылдау сигналы табылғанша **◀◀ / ▶▶** түймесін қайталап басыңыз.

Радио станцияларды автоматты түрде бағдарламалау

Ең көбі алдын ала орнатылған 20 FM радио станциясын бағдарламаға енгізуге болады.

- Тюнер режимінде, автоматты бағдарламалау режимін іске қосу үшін, **PROG** түймесін екі секундтан артық басып тұрыңыз.
 - ↳ [AUTO] (авто) көрсетіледі.
 - ↳ Барлық қол жетімді станциялар толқын жиілігін қабылдау сигналының күшінің ретімен бағдарламаланады.
 - ↳ Бірінші бағдарламаланған радио станция автоматты түрде таратылады.

Радио станцияларды қолмен бағдарламалау

Ең көбі алдын ала орнатылған 20 FM радио станциясын бағдарламаға енгізуге болады.

- 1 Радиостансаны реттеу.
- 2 Бағдарлама режимін белсендіру үшін **PROG** түймесін басыңыз.
- 3 Осы радио станцияға нөмір беру үшін **▲ / ▼** түймесін басып, растау үшін **PROG** түймесін басыңыз.
- 4 Басқа станцияларды бағдарламалау үшін жоғарыдағы қадамдарды қайталаңыз.



Keңес

- Бағдарламаланған станцияны қайта жазу үшін, оның орнына басқа станцияны сақтаңыз.

Алдан ала орнатылған радио станцияны таңдау

- FM режимінде алдын ала орнатылған нөмірді таңдау үшін **▲ / ▼** түймесін басыңыз.



Keңес

- Антеннаны теледидардан, бейнемагнитофоннан немесе басқа радиация көзінен мүмкіндігінше алыс қойыңыз.
- Оңтайлы қабылдау үшін FM антеннасын толығымен кеңейтіңіз.

9 Басқа мүмкіндіктер

Оятқыш таймерін орнату

Бұл құрылғыны оятар етіп пайдалануға болады. Диск, радио немесе USB көзін сигнал көзі ретінде таңдауға болады.

- 1 Сағаттың дұрыс орнатылғанын тексеріңіз.
- 2 **SLEEP/TIMER** түймесін екі секундтан аса басып тұрыңыз.
 - ↳ «TIMER SET» көрсетілген. Кейін дыбыс көзін таңдау туралы кеңес көрсетіледі.
- 3 DISC, USB және FM көзін таңдау үшін **SOURCE** түймесін басып, растау үшін **SLEEP/TIMER** түймесін басыңыз.
 - ↳ 12 сағаттық пішімде AM немесе PM көрсетіледі. Бұл жағдайда AM немесе PM таңдау үшін ▲ / ▼ түймесін басыңыз. Сағат сандары көрсетіліп, жыпылықтай бастайды.
 - ↳ 24 сағаттық пішімде сағат сандары көрсетіліп, жыпылықтай бастайды.
- 4 Сағатты орнату үшін ▲ / ▼ түймесін басып, растау үшін **SLEEP/TIMER** түймесін басыңыз.
 - ↳ Минут сандары көрсетіліп, жыпылықтай бастайды.
- 5 Сағатты орнату үшін ▲ / ▼ түймесін қайта-қайта басып, растау үшін **SLEEP/TIMER** түймесін басыңыз.
 - ↳ Ресурс таңдау туралы кеңес шығады.
- 6 Қажетті дыбыс деңгейін таңдау үшін **VOL +/-** түймесін басып, растау үшін **SLEEP/TIMER** түймесін басыңыз.
 - ↳ Оятар таймері қойылып іске қосылады.

Оятқыш таймерін ажырату немесе қайта қосу

- Күту режимінде **SLEEP/TIMER** түймесін қайта-қайта басыңыз.
 - ↳ Оятқыш таймері ажыратылғанда, «TIMER OFF» (Таймер ажыратылды) көрсетіледі.
 - ↳ Оятқыш таймері қайта қосылғанда, «TIMER ON» (Таймер қосылды) көрсетіледі.



Кеңес

- BT, AUDIO IN немесе AUX IN режимінде сигнал таймері орнатылмайды.
- Диск немесе USB көзі таңдалса, бірақ дыбыс файлдары ойнатылмаса, FM радиосы автоматты қосылады.

Ұйқы таймерін орнату

Бұл құрылғы күту режиміне белгіленген уақыт кезеңінен кейін қосыла алады.

- Құрылғы қосылғанда, белгіленген уақыт кезеңін (минут) таңдау үшін **SLEEP/TIMER** түймесін қайталап басыңыз.

Ұйқы таймерін өшіру үшін

- [OFF] (өшіру) көрінгенше, **SLEEP/TIMER** түймесін қайта-қайта басыңыз.

Әдепкі параметрлерді қалпына келтіру

Сондай-ақ, құрылғының әдепкі параметрлерін қалпына келтіруге болады.

- Кез келген режимде алдыңғы панельдегі ►► және **PRESET** - түймелерінің екеуін де бес секундтан артық басып тұрыңыз.
 - ↳ Біраздан соң «RESET OK» көрсетіледі. Кейін құрылғы автоматты түрде қайта қосылады.

10 Өнім туралы ақпарат

Ескертпе

- Өнім туралы ақпарат алдын ала ескертусіз өзгертіледі.

Ерекшеліктер

Күшейткіш

Жалпы шығыс қуат	720 Вт RMS (30%THD)
Жиілік жауабы	60 Гц -20 кГц, ±3 дБ
Сигнал-шу арақатынасы	>70 дБА
Қосымша кіріс	2000 мВ RMS 22 кОм
Дыбыс кірісі	1000 мВ RMS 22 кОм

Диск

Лазер түрі	Жартылай өткізгіш
Диск диаметрі	12 см/8 см
Қолдау көрсетілетін диск	CD-DA, CD-R, CD-RW, MP3-CD, WMA-CD
Дыбыс DAC	24 бит / 44,1 кГц
Жалпы гармоникалық бұрмалану	<10 % (1 кГц)
Дыбыс SNR	>70 дБА

Тюнер

FM реттеу ауқымы	87,5 - 108 МГц;
FM реттеу торы	50 КГц

Динамиктер

Үндеткіштің номиналдық қарсылығы	3 ом
Үндеткіш драйвері	5,25 дюйм (вуфер)*2 + 2 дюйм (твитер) (*2 + 8 дюйм (сабвуфер)*1
Сезімталдық	85 дБ/1м*1 Вт

Жалпы ақпарат-Техникалық деректер

Айнымалы ток қуаты	220 В - 240 В~ 50 Гц
Жұмыс кезінде қуат тұтыну	150 Вт
USB Direct	2.0 нұсқасы
Bluetooth	V2.1 + EDR
Bluetooth® нұсқасы	2,402-2,480 ГГц
Жиілік жолағы	ISM жолағы
Ауқымы	10 м (бос орын)

Мөлшері

Негізгі құрылғы (Е x Б x Т)	467 x 140 x 320 мм
Динамик қорабы (Е x Б x Қ)	205 x 309 x 145 мм
Сабуфер (Е x Б x Қ)	299 x 308 x 248 мм

Салмағы

Негізгі құрылғы	3,4 кг
Динамик жолағы	әрқайсысы 2,2 кг
Сабуфер	4,9 кг

USB құрылғысының ойнатылатыны туралы мәліметтер

Үйлесімді USB құрылғылары:

- USB флеш жады (USB 2.0 немесе USB 1.1)
- USB флеш ойнатқыштары (USB 2.0 немесе USB 1.1)
- жад карталары (осы құрылғымен жұмыс істеу үшін қосымша карта оқу құралдары қажет)

Қолданылатын пішімдер:

- USB немесе жад файлы пішімі: FAT16, FAT32 (сектор өлшемі: 512 байт)
- MP3 арналған бит жылдамдығы (деректерді жеткізу жылдамдығы): 32-320 кбит/с және өзгертпелі бит жылдамдығы
- 7 деңгейге дейін кірістіру бар каталог
- Альбомдар/ қалталар саны: ең көбі 99
- Жолдар/жазылымдар саны: ең көбі 999
- ID3 тэгі, 2.0 нұсқасы немесе одан кейінгі
- Unicode UTF8 пішіміндегі файл атауы (ең үлкен ұзындығы: 128 байт)

Қолданылмайтын пішімдер:

- Бос альбомдар: бос альбом - құрамында MP3/WMA файлдары жоқ және дисплейде көрсетілмейтін альбом.
- Қолданылмаған файл пішімдері өткізіліп жіберіледі. Мысалы, Word құжаттары (.doc) немесе .dlf кеңейтімді MP3 файлдары еленбейді және ойнатылмайды.
- AAC, WAV, PCM дыбыстық файлдары

- DRM арқылы қорғалған WMA файлдары (.wav, .m4a, .m4p, .mp4, .aac)
- Lossless пішіміндегі WMA файлдары

Қолдау көрсетілетін MP3 диск форматтары

- ISO9660, Joliet
- Максималды тақырып атауы: 999 (файл атауының ұзындығына байланысты)
- Максималды альбом атауы: 99
- Қолдау көрсетілетін үлгі жиіліктері: 32 кГц, 44,1 кГц, 48 кГц
- Қолдау көрсетілетін бит жылдамдықтары: 32~320 (кбит/сек), айналымы бит жылдамдықтары
- ID3 тэгі, 2.0 нұсқасы немесе одан кейінгі
- 7 деңгейге дейін кірістіру бар каталог

Техникалық қызмет көрсету

Корпусын тазалау

- Жұмсақ тазалағыш ерітіндімен суланған жұмсақ шүберекті пайдаланыңыз. Құрамында алкоголь, спирт, аммиак немесе абразив бар ерітіндіні пайдаланбаңыз.

Дискілерді тазалау

- Диск кірлегенде, оны тазалағыш шүберекпен сүртіңіз. Дискіні ортасынан шетіне қарай сүртіңіз.



- Бензин, ерітінді, сатып алынған тазалағыштар немесе ұқсас жазбаларға арналған антистатикалық спрейді пайдаланбаңыз.

Диск линзасын тазалау

- Ұзақ уақыт пайдаланғаннан кейін диск линзасында кір не шаң жиналып қалуы мүмкін. Ойнату сапасын жақсарту үшін диск линзасын Philips CD линза тазалағышымен немесе басқа сатып алынған тазалағышпен тазалаңыз. Тазалағыштағы нұсқауларды орындаңыз.

11 Ақаулықтарды жою



Абайлаңыз

- Бұл құрылғының сыртқы қорабын шешуші болмаңыз.

Кепілдіктің жарамдылығын сақтау үшін жүйені ешқашан өзіңіз жөндеуге әрекет жасамаңыз.

Бұл құрылғыны пайдалану кезінде проблемалар орын алса, қызмет сұраудан бұрын төмендегі тармақтарды тексеріп шығыңыз. Егер мәселе шешілмесе, Philips веб-торабына (www.philips.com/welcome) өтіңіз. Philips компаниясына хабарласқанда, құрылғының жақында болуын және үлгі нөмірі мен сериялық нөмір көрініп тұруын қамтамасыз етіңіз.

Қуат жоқ

- Құрылғының айнымалы ток қуат штепселінің дұрыс қосылуын қамтамасыз етіңіз.
- АТ розеткасында қуат болуын қамтамасыз етіңіз.
- Қуатты үнемдеу үшін ойнату соңына жеткеннен кейін және ешқандай басқару элементі пайдаланылмаса, құрылғы 15 минуттан кейін автоматты түрде өшеді.

Дыбыс жоқ немесе нашар

- Дыбыс деңгейін реттеңіз.
- Динамиктер дұрыс қосылғанын тексеріңіз.
- Ашық динамик сымдарының қысылып қалған-қалмағанын тексеріңіз.

Сол және оң дыбыс шығыстары ауысып кеткен

- Динамик қосылымдарын және орнын тексеріңіз.

Құрылғыдан жауап жоқ

- Айнымалы ток қуат штепселін ажыратып, қайта қосыңыз, одан кейін жүйені қайтадан қосыңыз.

Қашықтан басқару құралы жұмыс істемейді

- Қандай да бір функция түймесін баспастан бұрын, алдымен негізгі құрылғының орнына қашықтан басқару құралымен дұрыс көзді таңдаңыз.
- Қашықтан басқару құралы мен құрылғы арасын жақындатыңыз.
- Батареяларды полярлықтарымен (+/- белгілері) көрсетілгендей туралап салыңыз.
- Батареяны ауыстырыңыз.
- Қашықтан басқару құралын негізгі құрылғының алдындағы сенсорға бағыттаңыз.

Диск таңдалмаған

- Дискіні салыңыз.
- Дискінің төмен қарап салынғанын тексеріңіз.
- Линзадағы ылғал конденсациясы тазаланғанша күтіңіз.
- Дискіні ауыстырыңыз немесе тазалаңыз.
- Пішімделген ықшам дискіні немесе дұрыс пішімдегі дискіні пайдаланыңыз.

USB құрылғысындағы кейбір файлдарды көрсету мүмкін емес

- USB құрылғысындағы қалталардың не файлдардың саны белгілі бір шектен асып кеткен. Бұл құбылыс ақаулыққа жатпайды.
- Бұл файлдардың форматтарына қолдау көрсетілмейді.

USB құрылғысына қолдау көрсетілмейді

- USB құрылғысы құрылғымен үйлесімді емес. Басқасын қолданып көріңіз.

Нашар радио сигналын қабылдау

- Құрылғы мен теледидар немесе бейнемагнитофон арасындағы қашықтықты көбейтіңіз.

- Сигнал тым әлсіз болса, жақсы қабылдау үшін антеннаны реттеңіз немесе сыртқы антеннаны қосыңыз.

Сағат/таймер параметрін өшірілген

- Токка кедергі келтірілген немесе электр шнуры ажыратылған.
- Сағатты/таймерді қалпына келтіріңіз.

Таймер істемейді

- Сағатты дұрыс орнатыңыз.
- Таймерді қосыңыз.

Bluetooth байланысы тіпті сәтті орнағаннан кейін де жүйеде музыка ойнату мүмкін емес.

- Құрылғыны құрылғымен музыка ойнату үшін қолдануға болмайды.

Bluetooth функциясы қосылған құрылғымен байланыс орнағаннан кейін дыбыс сапасы нашар.

- Bluetooth қабылдауы нашар. Құрылғыны құрылғыға жақындатыңыз немесе құрылғылар арасындағы қандай да бір кедергіні алып тастаңыз.

Құрылғыға қосылу мүмкін емес.

- Құрылғыға қажетті профильдерді құрылғы қолдамайды.
- Құрылғының Bluetooth функциясы қосылмаған. Функцияны қосу жолдарын құрылғының пайдаланушы нұсқаулығынан қараңыз.
- Құрылғы жұптастыру режимінде емес.
- Құрылғы басқа Bluetooth қосылған құрылғымен қосылып қойылған. Сол құрылғыны немесе барлық басқа жалғанған құрылғыны ажыратып, әрекетті қайталаңыз.

Жұптастырылған ұялы телефон үнемі қосылып ажырайды.

- Bluetooth қабылдауы нашар. Ұялы телефонды құрылғыға жақындатыңыз немесе ұялы телефон мен құрылғы арасындағы кедергіні алып тастаңыз.

- Қоңырау шалғанда немесе аяқтағанда, кейбір ұялы телефондар үнемі қосылып ажырауы мүмкін. Ол құрылғының бұзылғанын білдірмейді.
- Кейбір ұялы телефондарда Bluetooth байланысы қуат үнемдеу мүмкіндігі ретінде автоматты түрде өшірілуі мүмкін. Ол құрылғының бұзылғанын білдірмейді.



2014 © WOOX Innovations Limited. All rights reserved.
This product was brought to the market by WOOX Innovations Limited or one of its affiliates, further referred to in this document as WOOX Innovations, and is the manufacturer of the product. WOOX Innovations is the warrantor in relation to the product with which this booklet was packaged. Philips and the Philips Shield Emblem are registered trademarks of Koninklijke Philips N.V.

