

www.philips.com/support

adresinde ürününüzü kaydedin ve destek alın

AE1125



TR Kullanım kılavuzu

PHILIPS

İçindekiler

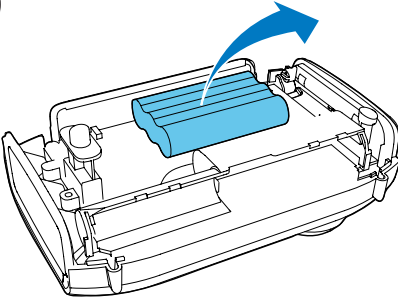
1	Önemli	3
2	Taşınabilir Radyonuz	3
	Kutunun içindekiler	3
	Güç kaynağı	3
	Kapatma	4
3	Taşınabilir radyonuzu kullanma	5
	Radyo dinleme	5
	Cep telefonunu şarj etme	5
	Ni-MH pil paketini şarj etme	6
	Flaş ışığını açma	7
	Alarmı açma	7
4	Ürün bilgileri	7
5	Sorun giderme	8
6	Bildirim	8

1 Önemli

- Bu talimatları okuyun.
- Tüm uyarıları dikkate alın.
- Tüm talimatları izleyin.
- Bu cihazı suya yakın yerlerde kullanmayın.
- Radyatör, kalorifer ızgarası, soba gibi ısı kaynaklarının veya ısı üreten diğer cihazların (amplifikatörler dahil) yanına kurmayın.
- Yalnızca üretici tarafından belirtilen ek parçalar/aksesuarları kullanın.
- Tüm servis işlemleri için yetkili servis personeline başvurun. Cihaza sıvı dökülmesi veya içine nesne girmesi, cihazın yağmur veya neme maruz kalması, normal şekilde çalışmaması veya yere düşmesi gibi nedenlerle cihazın zarar görmesi durumunda servis işlemi gerekir.
- Pili kullanım UYARISI – Fiziksel yaralanmaya, eşyanın veya ünitenin hasar görmesine neden olabilecek pil sızıntısını engellemek için:
 - Tüm pilleri + ve - ünitenin üzerinde gösterilen yere gelecek şekilde, doğru biçimde takın.
 - Pilleri karıştırmayın (eski ve yeni veya karbon ve alkalın vs.).
 - Ünite uzun süre kullanılmıyacaksa pilleri çıkarın.
- Piller (takılı pil paketi veya piller), gün ışığı, ateş, vb. gibi aşırı ısıya maruz bırakılmamalıdır.
- Cihazı sıvı damlamasına veya sıçramasına maruz bırakmayın.
- Tehlike kaynaklarını cihazın üzerine koymayın (örn. sıvı dolu nesnelere; yanan mumlar).

Dahili pilin çıkarılması için ürünü her zaman bir profesyonele götürün. (Şek. ①)

①



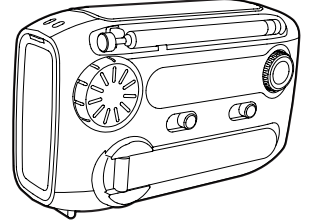
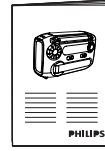
2 Taşınabilir Radyonuz

Bu ürünü satın aldığınız için tebrikler, Philips'e hoş geldiniz! Philips'in sunduğu destekten tam olarak yararlanmak için, ürününüzü www.philips.com/support adresinde kaydedtin.

Kutunun içindekiler

Ambalaj içeriğini kontrol edin. (Şek. ②)

②



Philips ile iletişim kurduğunuzda, cihazın seri ve model numaraları istenir. Model numarası ve seri numarası, cihazın alt kısmındadır. Numaraları buraya yazın:

Model No. _____
Seri No. _____

Güç kaynağı



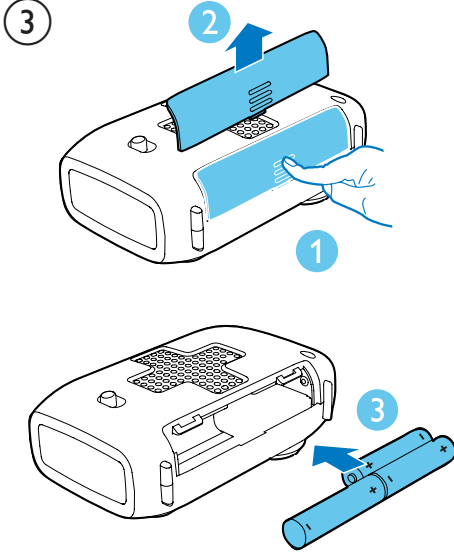
Dikkat

- Pillerde kimyasal maddeler bulunmaktadır; bu nedenle doğru biçimde atılmalıdır.

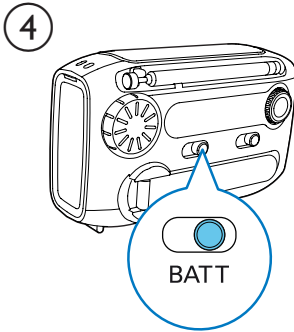
Taşınabilir radyoyu çalıştırmak için alkalın piller veya dahili Ni-MH pil paketi kullanabilirsiniz.

Alkalin pillerle çalıştırma

- 1 Pil bölmesini açın.
- 2 3 x 1,5 V AAA pili (birlikte verilmez) gösterilen şekilde kutupları doğru olarak (+/-) takın. (Şek. ③)



- 3 Pil bölmesini kapatın.
- 4 Güç kaynağı seçiciyi **BATT** konumuna kaydırın. (Şek. ④)
↳ Taşınabilir radyo, alkalin pillerle çalışır.

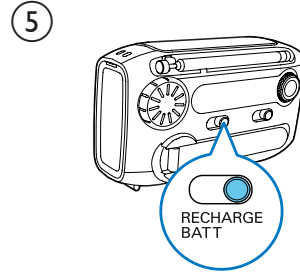


İpucu

- Dahili pilin alarmı ve acil durumda flaş ışığı işlevini desteklemek için yeterli gücünün bulunduğundan emin olmak için, normal zamanlarda alkalin piller kullanmanız önerilir.

Ni-MH pille çalıştırma

Cihazı yeniden şarj edilebilir Ni-MH pil paketiyle çalıştırmak için, güç kaynağı seçiciyi **RECHARGE BATT** konumuna kaydırın. (Şek. ⑤)



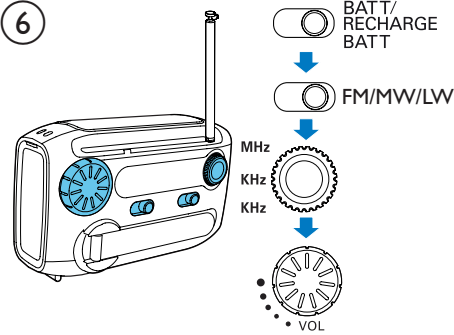
Kapatma

Kullanımdan sonra, güç kaynağı seçiciyi **OFF** (Kapalı) konumuna kaydırın.

3 Taşınabilir radyonuzu kullanma

Radyo dinleme

- 1 Güç kaynağı seçiciyi **BATT** konumuna (Şekil ④) veya **RECHARGE BATT** konumuna kaydırın. (Şek. ⑤)
- 2 FM, MW veya LW radyoyu seçmek için **FM•MW•LW** kaydırıcısını ayarlayın.
- 3 Bir radyo istasyonu ayarlamak için radyo ayarlama düğmesini döndürün.
- 4 Ses seviyesini ayarlamak için ses seviyesi düğmesini çevirin. (Şek. ⑥)



Radyo alımını iyileştirmek için:

- Paraziti önlemek için anteni TV, VCR ve diğer radyasyon kaynaklarından mümkün olduğunca uzak bir yere koyun;
- Radyoyu pencere yakınına veya geniş bir yere koyun.
- Antenin uzunluğunu ve yönünü değiştirin.

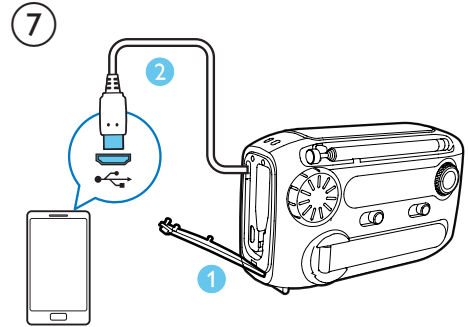
İpucu

- Radyo parazitini engellemek için, telefonunuzu veya dahili pili şarj ederken radyo dinlemeyin.

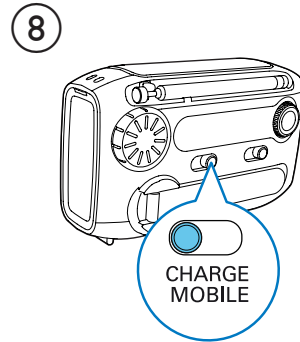
Cep telefonunu şarj etme

Bu taşınabilir radyo, aynı zamanda cep telefonunuz için bir acil durum şarj cihazı olarak da hizmet verebilir. AC prizinin bulunmadığı yerlerde, telefonunuzun pili bu cihaz sayesinde hiçbir zaman bitmez.

- 1 **MICRO USB** Kapağı açın ve birlikte verilen USB kablosunu çıkarın.
- 2 USB kablosunu telefonunuzda bir USB soketina takın. (Şek. ⑦)

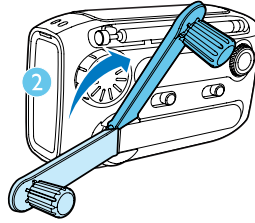
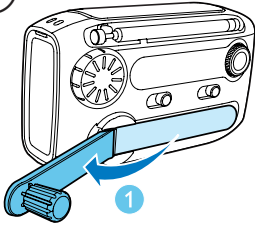


- 3 Güç kaynağı seçiciyi **CHARGE MOBILE** konumuna kaydırın. (Şek. ⑧)



- 4 **POWER GENERATOR** öğesini çekin ve ardından, telefonunuzu şarj etmek için hızlı bir şekilde döndürün. (Şek. ⑨)

9



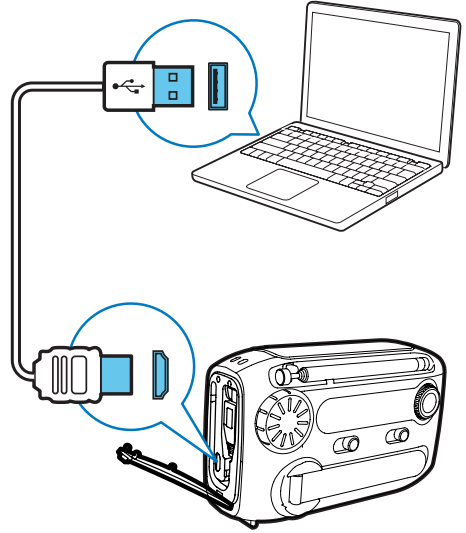
↳ Telefonunuzda şarj göstergesi görünür.



Not

- Sağlanan USB kablosu telefonunuzdaki USB soketiyle eşleşmiyorsa, kabloyu önce bir USB dönüştürücüsüne (birlikte verilmez) takın, ardından telefonunuza bağlayın.
- Şarj akımı veya voltajına ilişkin özel gereksinimleri olan bazı cep telefonları için şarj işlemi başarısız olabilir.

10



İpucu

- Pilin tamamen şarj olması 8 saat sürmektedir.
- Radyo 3 aydan uzun bir süre kullanılmıyorsa, dahili pili tam olarak şarj edin.

Ni-MH pil paketini şarj etme

Dahili Ni-MH pil paketini şarj etmenin iki yolu vardır.

USB soketi aracılığıyla şarj etme

- 1 Güç kaynağı seçiciyi **OFF** (Kapalı), **BATT** veya **RECHARGE BATT** konumuna kaydırın.
- 2 Bir USB kablosunu (birlikte verilmez) şu noktalara bağlayın:
 - bilgisayarınızın USB soketi.
 - taşınabilir radyonun USB soketi. (Şek. 10)
 ↳ Taşınabilir radyo Ni-MH pili şarj etmeye başlar.

Güç üretici ile şarj etme

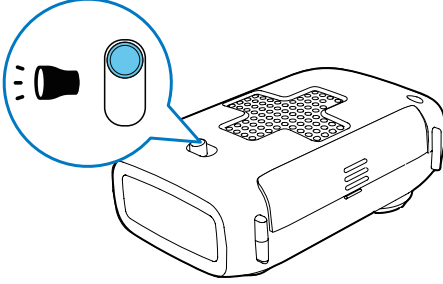
Acil bir durumda, dahili pili güç üretici ile şarj edebilirsiniz.

- 1 Güç kaynağı seçiciyi **OFF** (Kapalı), **BATT** veya **RECHARGE BATT** konumuna getirin.
- 2 **POWER GENERATOR** ögesini çekin, ardından güç oluşturmak için hızlı bir şekilde döndürün. (Şek. 10)
 - ↳ Oluşturulan güç Ni-MH pilin içine depolanır.

Flaş ışığını açma

(Şek. 11)

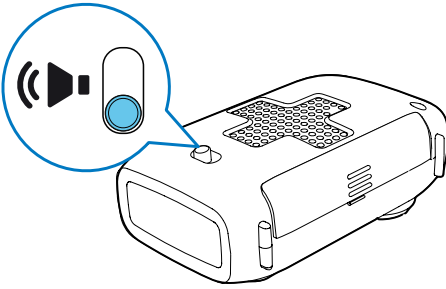
11



Alarmı açma

(Şek. 12)

12



İpucu

- Çocukların aniden çıkacak yüksek alarm sesinden korkmamaları için, onları radyodan uzak tutun.

4 Ürün bilgileri



Not

- Ürün bilgileri, önceden bildirilmeden değiştirilebilir.

Radio

Ayarlama Aralığı	FM: 87.0 - 108 MHz
	MW: 522 - 1620 kHz
	LW: 153 - 279 KHz

Genel bilgiler

Güç Kaynağı

- Yeniden Şarj Edilebilir Pil Ni-MH pil paketi
- Alkalın Pil 3 X AAA piller

Boyutlar

- Ana Ünite	
(G x Y x D)	120 x 76 x 47 mm

Ağırlık

- Paketle Birlikte 0,32 kg
- Ana Ünite 0,26 kg

5 Sorun giderme

Uyarı

- Bu cihazın muhafazasını kesinlikle çıkarmayın.

Garantinin geçerliliğini korumak için ürünü kendi olanaklarınızla onarmaya çalışmayın. Cihazı kullanırken sorun yaşarsanız, servis talep etmeden önce aşağıdaki noktaları kontrol edin. Sorununuz hala çözülmediyse Philips Web sayfasına gidin (www.philips.com/support). Philips ile iletişime geçerken cihazı yakınızdaki bulundurun ve model numarası ile seri numarasını bildiğinizden emin olun.

Güç yok

- Doğru güç kaynağını seçtiğinizden emin olun.
- Alkalin pillerin doğru bir şekilde takıldıklarından emin olun.
- Dahili pili şarj edin.

Zayıf radyo alımı

- Parazitini önlemek için radyoyu diğer elektronik cihazlardan uzak tutun
- Antenin uzunluğunu ve yönünü değiştirin.

Ses yok

- Ses seviyesini ayarlayın.

Telefon veya Ni-MH pil şarj edilemiyor

- Güç üreticisi elinizden geldiğince hızlı döndürün.
- Doğru güç kaynağını seçip seçmediğinizi kontrol edin.
- USB kablosu, telefonunuzun USB soketine uymuyor. Telefonunuza bağlamak için bir USB dönüştürücü kullanmayı deneyin.
- Cep telefonunun farklı ürün tekniklerinden dolayı, şarj işlemi başarısız olabilir.

6 Bildirim

Cihaz üzerinde yapılan, Philips Innovations tarafından açıkça onaylanmayan her türlü değişiklik, kullanıcının bu cihazı çalıştırma yetkisini geçersiz kılabılır.



Bu ürün, Avrupa Birliği radyo parazitli gereksinimlerine uygundur.



Ürününüz, geri dönüşüme tabi tutulabilen ve yeniden kullanılabilen, yüksek kalitede malzeme ve parçalardan tasarlanmış ve üretilmiştir.



Bir ürüne, çarpı işaretli tekerlekli çöp arabası işaretli etiket yapıştırılması, söz konusu ürünün 2002/96/EC sayılı Avrupa Yönergesi kapsamında olduğu anlamına gelir.

Lütfen, elektrikli ve elektronik ürünlerin toplanması ile ilgili bulunduğunuz yerdeki sistem hakkında bilgi edinin.

Lütfen, yerel kurallara uygun hareket edin ve eskiyen ürünlerinizi, normal evsel atıklarınızla birlikte atmayın. Eskiyen ürününüzün atık işlemlerinin doğru biçimde gerçekleştirilmesi, çevre ve insan sağlığı üzerinde olumsuz etki oluşturulmasını önlemeye yardımcı olur.



Ürününüzde 2006/66/EC sayılı Avrupa Direktifi kapsamında düzenlenen ve normal evsel atıklarla atılmaması gereken piller kullanılmaktadır. Atık işleminin düzgün biçimde gerçekleştirilmesi, çevre ve insan sağlığı üzerinde olumsuz etki oluşturulmasını önlemeye yardımcı olduğundan,

lütfeñ pillerini ayrıca toplanması hakkındaki yerel kurallar hakkında bilgi edinin.



Not

- Tip plakası, cihazı alt kısmında bulunur.

Çevresel bilgiler

Gereksiz tüm ambalaj malzemeleri çıkarılmıştır. Ambalajı üç malzemeye kolayca ayrılabilir şekilde yapmaya çalıştık: karton (kutu), polistiren köpük (tampon) ve polietilen (torbalar; koruyucu köpük tabakası.) Sisteminiz, uzman bir firma tarafından parçalanması halinde geri dönüştürülebilir ve kullanılabilir malzemelerden oluşmaktadır. Lütfen ambalaj malzemelerinin, tükenen pillerin ve eski donanımın atılmasında yerel yönetmeliklere uygun hareket edin.



2015 © Gibson Innovations Limited. All rights reserved.
This product has been manufactured by, and is sold under the responsibility of Gibson Innovations Ltd., and Gibson Innovations Ltd. is the warrantor in relation to this product. Philips and the Philips Shield Emblem are registered trademarks of Koninklijke Philips N.V. and are used under license from Koninklijke Philips N.V.

AE1125_12_UM_V3.0

