

Brugermanual

käyttöoppaita | uživatelské příručky | felhasználói útmutatók
instrukcje obsługi | použivateľské príručka | руководство пользователя
εγχειρίδιο χρήσης

Digital audioafspiller

Digitaalinen soitin | Digitální audiopřehrávač | Digitális audielejátszó
Cyfrowy odtwarzacz muzyczny | Digitálny audioprehrávač
Цифровой аудиоплеер | Συσκευή ψηφιακού ήχου



Sisällys

Tervetuloa

Tietoja uudesta tuotteesta	1
Mukana toimitettavat lisätarvikkeet.....	1
Rekisteröi tuotteesi.....	1
Lisätietoja	1

Liitä ja Lataa

Laitteen lataaminen	2-3
Virranilmaisin	4

Nauti

Virtalähde.....	4
Laitteen etuosa	5
Laitteen takaosa	6
Tulee näkyviin	7
Selaaminen.....	7
Musiikkitila	8
Halutun musiikin hakeminen.....	8
Toistaminen.....	9
Toiston mukauttaminen	9
Digitaalimusiikin siirtäminen laitteeseen.....	10
Radiotila***	11
Seurataksesi harjoituksen kulkua	12
Ajanotokellon käyttäminen	12
Puheen ajanoton käyttö	13
ShockLock-toiminnon käyttäminen musiikin toiston aikana	14
Asetusten mukauttaminen.....	15
Soittimen kantaminen käsivarressa.....	16

Vianmääritys	17
---------------------------	-----------

Käyttöturvallisuus ja huolto

Yleishuolto.....	18
Käyttöturvallisuus ja huolto.....	18
kuulokkeita käyttäessäsi pidä huolta	18
Tekijänoikeustiedot.....	19
Ympäristöä koskevia tietoja	19
Vanhan tuotteen hävittäminen	19
Muutokset	19
Euroopan unionia koskeva ilmoitus	19

Tekniset tiedot	20
------------------------------	-----------

Tietoja Device Mangager ja Windows Media Player

Tietoja Device Mangager-ohjelmasta	21
Tietoja Windows Media Player-ohjelmasta	21
Asenna Windows Media Player ja Device Manager	21

Windows Media Player 10

Raitojen hakeminen ja lisääminen kaikista asemista (kirjastoon)	22-23
Lähetä raidat ja soittoluettelot laitteeseen	24-25
Raidan lisääminen soittolistaan	26
Raitojen ja soittolistojen poistaminen	27
Raitatietojen muokkaaminen	28
Raitojen etsiminen	29

Päivittää ja palauttaa Device Manager -sovelluksella

Päivitykset	30
Laiteohjelman päivitys	30
Laitteen palautus	31

Tervetuloa

Tietoja uudesta tuotteesta

Juuri ostamassasi tuotteessa on seuraavat toiminnot:

- MP3- ja WMA-toisto (katso kohta [MUSIIKKITILA](#))
- FM-radio*** (katso kohta [Radiotila](#))
- Harjoituksen kulun seuranta

*** FM-radio on saatavana vain joillakin alueilla myynnissä olevissa malleissa. FM-radiota ei ole tällä hetkellä saatavana Euroopassa.

Lisävarusteet



kuulokeliitäntä



USB-kaapelilla



usean jännitteen verkkolaturi



käsivarsinauha



CD-ROM sekä käyttöopas, ohjaimet, usein kysytyt kysymykset, musiikinhallintaohjelmat

Rekisteröi tuotteesi

Suosittellemme, että rekisteröit tuotteen sivustossa www.philips.com/register jotta voimme ilmoittaa sinulle, kun tuotteeseen on saatavana päivityksiä.

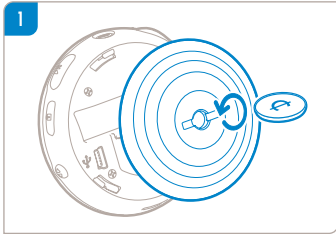
Lisätietoja

Käy osoitteessa www.philips.com/support Kirjoittamalla tuotteen nimen voit tarkastella

- usein kysytyjä kysymyksiä (FAQ)
- uusimpia käyttöoppaita
- uusimpia ladattavia ohjelmia
- päivitystiedostoja että Device Manager

Tyyppinumero on tuotteen takapuolella. Sarjanumero on tuotteen pohjassa.

Laitteen lataaminen



Väännä sopivankokoisella kolikolla vastapäivään avataksesi takakannen.



VIHJE

Voit myös avata kannen käyttämättä kolikkoa.

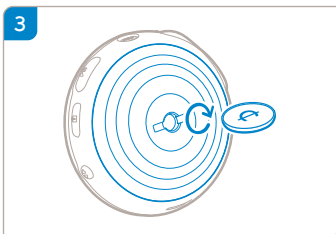
Tartu takakannen kumiosuuteen. Käännä varovasti vastapäivään irrottamatta otetta avataksesi.

- 2 Kytke mukana toimitettu usean jännitteen verkkolaite/laturi liitimeen, jossa on merkintä 5V DC. Kytke sitten verkkolaite/laturi tavalliseen pistorasiaan.

Ensimmäisellä latauskerralla laitetta kannattaa ladata 4 tuntia, jotta akku latautuu täysin.

Pikalataus: 1 tunti.

Laitte on täysin latautunut, kun latausanimaatio pysähtyy ja kuvake tulee näkyviin .



Aseta kannen ja laitteen osat kohdilleen. Käännä varovasti myötäpäivään vaihtaaksesi takakannen.



VIHJE

Voit ladata laitteen myös USB-yhteyden aikana. Liitä laite tietokoneeseen vakiovarusteena olevalla USB-kaapelilla.

Kun haluat ladata akun USB-liitännän kautta, toimi näin:

- 1 Käytä tehokasta USB-porttia (monissa tietokoneissa näyttöön tulee varoitusviesti, jos liität laitteen tietokoneeseen liian heikkotehoisen USB-portin avulla).
- 2 Varmista, että laitteen akku on ladattu.
- 3 Liitä laite tietokoneen tehokkaaseen USB 2.0 -porttiin.

TÄRKEÄÄ!

Akku ei lataudu, kun laite on yhdistettynä näppäimistön USB-porttiin.

Kun laitteen virta on vähissä, laitteessa näkyy alla oleva varoitusviesti.



Laite on silloin liitettävä virtalähteeseen laitteen mukana toimitetulla verkkolaitteella/laturilla. Lataa laitetta vähintään 30 minuuttia (suositusaika on 1 tunti) ja liitä se sitten uudelleen tietokoneeseen. Tämän jälkeen voit taas jatkaa musiikin siirtämistä. Tarkista aina laitteen näytössä oleva akun tilanilmaisinkuvake.

Jos kappaleet siirtyvät hitaasti USB 2.0 -yhteyden avulla

Jos siirrät suuria määriä kappaleita tai muita tiedostoja USB 2.0 -yhteyden avulla akun lataustason ollessa alhainen, laite siirtyy virransäästötilaan, jolloin siirtonopeudet laskevat huomattavasti. Tämä on normaalia.

Jos haluat siirtää kappaleita tai tietoja nopeammin, voit lopettaa siirron, irrottaa laitteen ja liittää sen virtalähteeseen laitteen mukana toimitetulla verkkolaitteella/laturilla. Lataa laitetta vähintään 30 minuuttia (suositusaika on 1 tunti) ja liitä se sitten uudelleen tietokoneeseen. Tämän jälkeen voit taas jatkaa musiikin siirtämistä.

Virranilmaisin

Akuissa jäljellä oleva lataustaso näkyy likimääräisenä näyttössä.



Akku täynnä



Akun lataustaso: kaksi-kolmasosaa



Akun lataustaso: puolet



Akku lopussa



Akku tyhjä

*Huomma: Ladattavien akkujen virtataso näkyy alhaisempana kuin alkalipariston taso.
Paristot sisältävät kemiallisia aineita, joten ne on hävitettävä asianmukaisella tavalla.*



VIHJE

Kun akut tai paristot ovat melkein tyhjä, siitä kertova näyttö  vilkkuu ja äänimerkki kuuluu kerran.

Kun äänimerkki kuuluu kaksi kertaa, laite sammuu alle minuutissa.

Laite tallentaa kaikki asetukset ja keskeneräiset tallennukset, ennen kuin se sammuu.

Nauti

Virtalähde

Käynnistys: Paina painiketta ►|| kaksi sekuntia ajan.

→ PHILIPS-näyttö avautuu hetkeksi.

PHILIPS

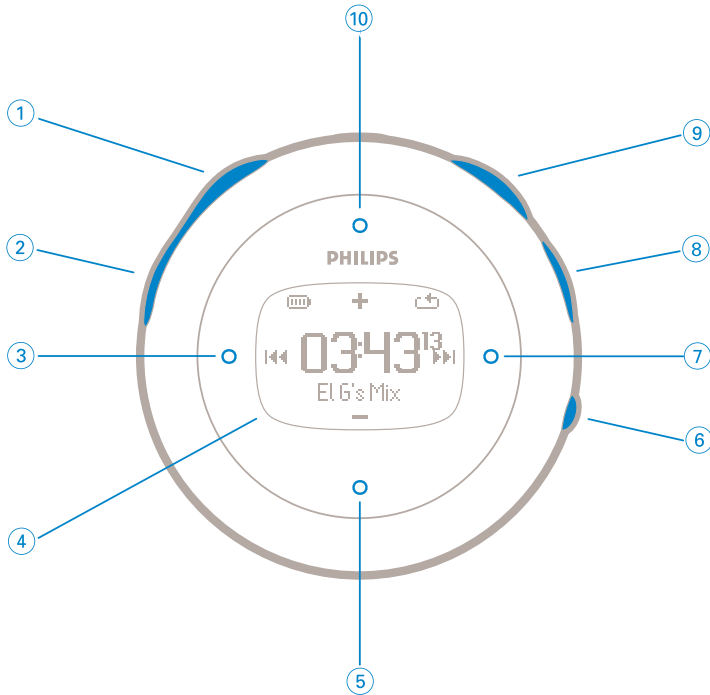
Sammutus: Paina painiketta ►|| uudelleen kaksi sekuntia ajan.



VIHJE

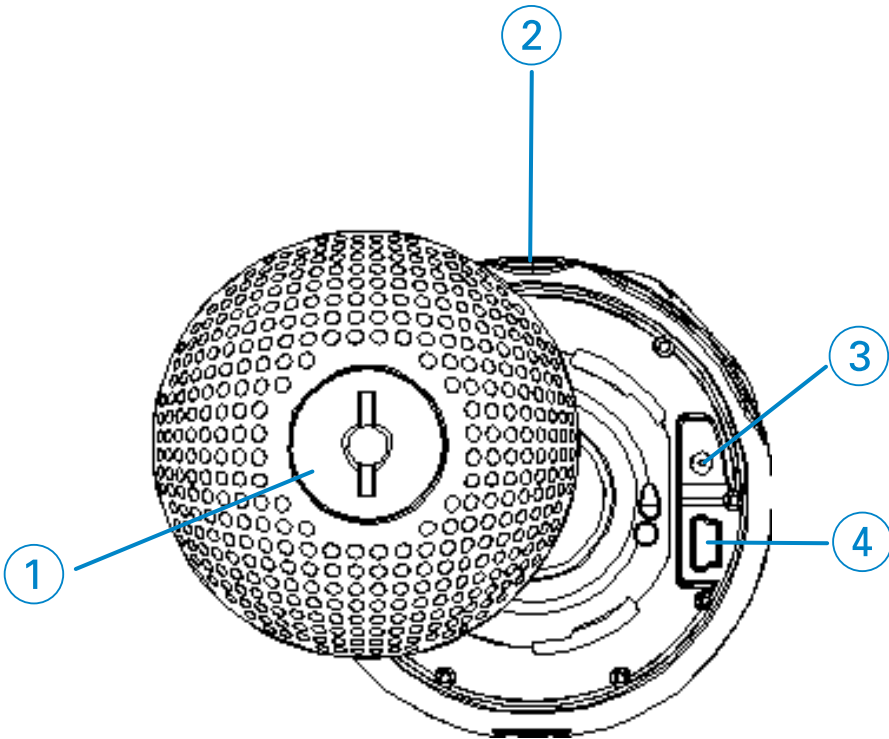
Laitteen virta katkeaa automaattisesti, jos laitetta ei käytetä eikä musiikkia toisteta minuuttiin.

Edellinen toistotila/näyttö avautuu, kun virta kytketään seuraavan kerran.



Laitteen etuosa

- | | | |
|---|-------------------------|---|
| ① | Puhuva ajanottokello | Käyttäessäsi ajanottokelloa voit kuunnella kuluneen ajan kuulokkeista painamalla puhuvan ajanottokellon painiketta. |
| ② | Ajanottokello | Aloita ajanotto
Keskeytä ajanotto
Nollaa ajanotto |
| ③ | Edelliseen | Kelaa taaksepäin eteenpäin; ylös yksi taso |
| ④ | Nestekidenäyttö | Valikko-, asetus- ja raitatietojen näyttö |
| ⑤ | VOL / Siirry alaspäin | Siirry alaspäin / Volume - |
| ⑥ | View | Siirtyminen päävalikon, kirjaston ja toistettavan kappaleen tietojen välillä |
| ⑦ | Seuraavaan | pikakelaus eteenpäin; alas yksi taso |
| ⑧ | Lukitse näppäin | Poista näppäin käytöstä painamalla painiketta ; ShockLock |
| ⑨ | ▶▶ | Kytkeminen / katkaiseminen ja Toito / Tauko; vahvistaa valikkoasetuksen |
| ⑩ | VOL + / siirry ylöspäin | siirry ylöspäin / Volume + |



Laitteen takaosa

- | | | |
|---|--------------------|--|
| ① | Takakannen lukko | Käännä kolikolla takakansi auki/kiinni, liittää käsilenkkiin |
| ② | 🔊 | Kuulokeliitintä |
| ③ | 5 V:n verkkolaturi | |
| ④ | USB-kaapelliitintä | |

Tulee näkyviin

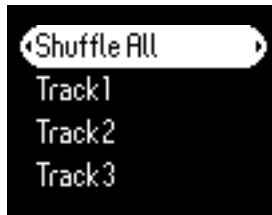
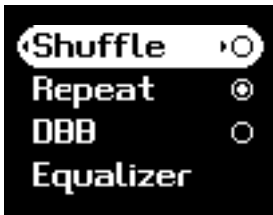
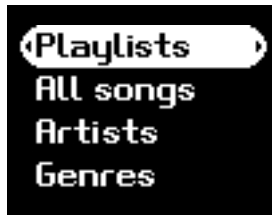
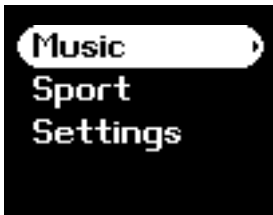
Kun laitteeseen kytketään virta, paina ja pidä alhalla MENU -painiketta Valitse aikaan.

Music (Musiikki)	valitse tämä, kun haluat toistaa digitaalisia musiikkiraitoja
Radio***	valitse tämä, kun haluat kuunnella radiokanavia
Sport	harjoituksen kulun seuranta
asetukset	valitse tämä vaihtoehto, kun haluat mukauttaa laitteen asetukset

*** FM-radio on saatavana vain joillakin alueilla myynnissä olevissa malleissa. FM-radiota ei ole tällä hetkellä saatavana Euroopassa.

Selaaminen

Laitteessa on selkeä valikkojen selausjärjestelmä, joka opastaa sinua erilaisten asetusten ja toimintojen suorittamisessa. Voit selata valikkoja painikkeilla ▲, ▼, ◀ ja ▶. Vahvista valinta painamalla painiketta ▶.



VIHJE

Voit toistaa kaikkia laitteeseen tallennettuja kappaleita satunnaisessa järjestyksessä valitsemalla Shuffle All (Toista kaikki satunnaisesti).

Smart Hide -toiminnolla voi piilottaa osan kirjastotiedoista. Smart Hide -toiminnolla löydät haluamasi sisällön nopeammin piilottamalla albumit ja artistit, joiden kirjastossa on annettua määrää vähemmän kappaleita.

Smart Hide 1 piilottaa kaikki artistit ja albumit, joiden kirjastossa on vain yksi raita.
Smart Hide 2 piilottaa kaikki artistit ja albumit, joiden kirjastossa on enintään kaksi raitaa.
Smart Hide 3 piilottaa kaikki artistit ja albumit, joiden kirjastossa on enintään kolme raitaa.
Smart Hide 4 piilottaa kaikki artistit ja albumit, joiden kirjastossa on enintään neljä raitaa.

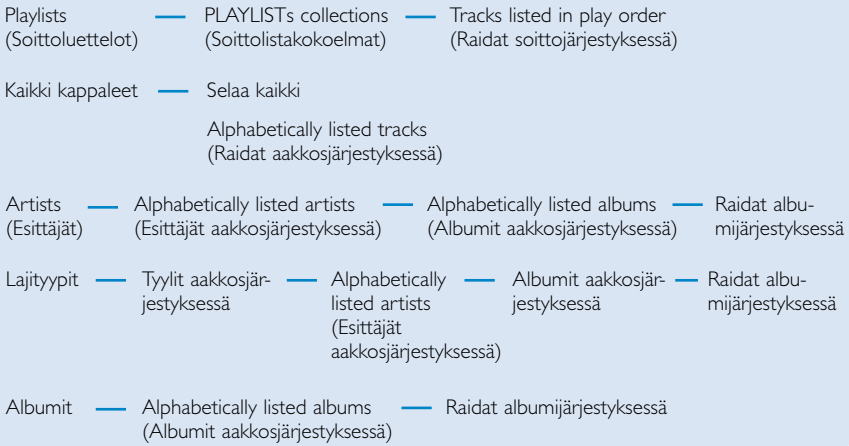
Musiikitila

Laitteeseen on ladattu valmiiksi muutama musiikkiraita, jotta voit heti nauttia musiikkielämyksistä. Voit myös siirtää digitaalisen musiikkikokoelman tietokoneesta laitteeseen käyttämällä musiikin hallintaohjelmistoa.

(katso kohta [DIGITAALIMUSIIKIN SIIRTÄMINEN LAITTEESEEN](#))

Haetaan valitsemaasi musiikkia

- 1 Aloita päävalikosta: Siirry musiikitilaan pitämällä Music (Musiikki) painettuna. Kun siirryt musiikitilaan, voit suorittaa haun seuraavissa näyttöasetuksissa:



Huomautus: jos kappaleissa ei ole kaikkia ID3-tunnisteita, laitteessa saattaa näkyä tyhjiä kenttiä tai ilmoitus "Tuntematon esittäjä" tai "Tuntematon albumi".

- 2 Sela haluamasi asetuksen kohdalle painamalla ▲ -tai ▼ -painiketta. Siirry seuraavalle tai edelliselle kirjastotasolle painamalla ► -tai ◀ -painiketta.
- 3 Aktivoi valinnan toistaminen painamalla ►|| -painiketta.



VIHJE

Voit käyttää SuperScroll-toimintoa pitämällä painiketta ▲ tai ▼ alhaalla. Kun raitoja selataan nopeasti, niistä näkyy suurennettu otsikkokirjain. Vapauta painike, kun olet haluamasi otsikkokirjaimen kohdalla.



Toistaminen

▶II, 10, 5, 3, 7 ovat monitoimipainikkeita (katso kohta "Laitteen etuosa"). Painikkeet toimivat sen mukaan, kuinka painat niitä:

paina tai painamalla painiketta ja pitämällä sitä alhalla. Musiikin toiston aikana voit toimia seuraavasti:

Peruskäyttö	Painettavat painikkeet
Toiston keskeyttäminen	Paina toiston aikana ▶II -painiketta
Seuraavan tai edellisen kappaleen toistaminen	Paina painiketta 7
Seuraavan tai edellisen kappaleen toistaminen	Paina painiketta 3
Haku eteenpäin	Paina ja pidä alhalla 7 -painiketta
Haku taaksepäin	Paina ja pidä alhalla 3 -painiketta
Äänenvoimakkuuden säätö	10 / 5

Toiston mukauttaminen

Toistotilan vaihtaminen

- 1 Paina painiketta **SETTING**. Valitse Play modes.
- 2 Valitse seuraavat asetukset selauspainikkeilla: Vahvista valinta painamalla painiketta ▶II. Voit poistaa valitun asetuksen painamalla painiketta ▶II.

Play mode (Toistotila)	Satunnaistoisto	Toisto
Satunnaistoisto	Käytössä	Pois käytöstä
Toisto	Pois käytöstä	Käytössä
Shuffle and Repeat (Satunnaistoisto ja jatkuva toisto)	Käytössä	Käytössä
Normaali	Pois käytöstä	Pois käytöstä

Bassotehostus vaihtaminen

- 1 Paina painiketta **SETTING**. Valitse **DBB**.
- 2 Valitse selauspainikkeilla **Päällä / Pois päältä**.

Taajuuskorjaimien vaihtaminen

- 1 Paina painiketta **SETTING**. Valitse **EQ**.
- 2 Valitse selauspainikkeilla **Rock, RnB, Electronica, HipHop, Classical, Jazz tai Off (Pois käytöstä)**.

Digitaalimusiikin siirtäminen laitteeseen

Ennen MP3- ja / tai WMA-kokoelmasi siirtämistä laitteeseen Windows Media Player -sovellusta, koneeseen on oltava asennettuna sekä Windows Media Player että Device Manager:

Philips Device Managerin ja Windows Media Playerin asentaminen

- 1 Aseta laitteen mukana toimitettu CD-levy tietokoneen CD-asemaan.
Jos CD-levy ei käynnisty automaattisesti, napsauta CD-levyn juurihakemistossa tiedostoa **mp3.exe**.
- 2 Valitse haluamasi kieli ja viimeistele **Philips Device Manager- ja Windows Media Player -** sovellusten asennus seuraamalla ohjeita.

Laitteen kytkeminen tietokoneeseen

- 1 Kytke laite tietokoneeseen laitteen mukana toimitetulla USB-kaapelilla. USB-liitäntäanimaatio käynnistyy heti laitteen kytkemisen jälkeen.
- 2 Voit järjestää tiedostoja ja siirtää musiikkia laitteelle USB-yhteyden aikana.

Musiikin järjestäminen ja siirtäminen Windows Media Player -versioiden 10 avulla

- 1 Käynnistä Windows Media Player Windowsin työpöydältä tai Käynnistä-valikosta.
- 2 Voit siirtää tiedostoja tietokoneesta laitteeseen valitsemalla CD-levylle kopiointi- tai Laite /synkronoi-välilehden.
- 3 Napsauta Kopioitavat kohteet -ikkunan pudotusvalikossa toistolistaa, luokkaa tai muuta kohdetta, jonka haluat kopioida.
- 4 Poista kopioitavien kohteiden valintaruutujen valinta.
- 5 Napsauta Laitteen kohteet -ikkunan pudotusvalikossa laitetta, johon haluat tallentaa kopioitavat tiedostot. esimerkiksi. mallissa Philips GoGear / PHILIPS.
- 6 Napsauta **Käynnistä synkr.** -painiketta.

Windows Explorerin kautta materiaalikansioon siirrettyä musiikkia voi toistaa.



Jos Windows Media Player on käynnissä liittäessäsi laitetta tietokoneeseen, se ei ehkä tunnista laitetta.

Radiotila***

*** FM-radio on saatavana vain joillakin alueilla myynnissä olevissa malleissa. FM-radiota ei ole tällä hetkellä saatavana Euroopassa.

Valitse FM-alue.

- 1 Siirry musiikkitalaan valitsemalla päävalikosta **SETTINGS** (Asetukset).
- 2 Valitse **Advanced** (Lisäasetukset) > **Radio settings** (Radioasetukset).
- 3 Valitse FM-alue. Paina ► vahvistaaksesi valinta.

Automaattiviritys

- 1 Siirry radiotilaan valitsemalla juurivalikosta **RADIO**.
- 2 Paina ◀ P1:stä tai ► P10:stä valitaksesi **automaattisen** virityksen. Vahvista painamalla ►||-painiketta.
► Laite valitsee automaattisesti 10 parhaiten kuuluvaa asemaa. Voit keskeyttää toiminnon painamalla mitä tahansa painiketta.

Radioaseman toistaminen

- 1 Siirry radiotilaan valitsemalla juurivalikosta **RADIO**.
- 2 Voit selata esiasetuksia ylöspäin painamalla ◀ ja alaspäin painamalla ►.

Manuaalinen viritys

- 1 Voit siirtyä manuaaliseen viritysnäyttöön painamalla radiotoistonäytössä painiketta ► ja pitämällä sitä alhaalla.
- 2 Voit viritää asemat vaiheittain painamalla painiketta ◀ tai ►.
► Taajuuspalkki osoittaa taajuuden muutokset. Kuulet suhinaa tai viritetyn aseman, kun virität asemia manuaalisesti.
- 3 Voit etsiä edellisen kuuluvan aseman pitämällä alhaalla painiketta ◀ tai etsiä seuraavan kuuluvan aseman pitämällä alhaalla painiketta ►.
- 4 Vahvista aseman valinta painamalla painiketta ►||.



VIHJE

Jos et halua tallentaa manuaalisesti viritettyä asemaa, älä paina mitään painiketta. Manuaalinen viritysnäyttö aikakatkaistaan ilman tallennuksia. Kuulokkeen johtoa käytetään FM antennina. Siirrä sitä tarvittaessa saavuttaaksesi optimaalisen vastaanoton.

Seurataksesi harjoituksen kulkua

Voit käyttää laitettasi ajanottokellona seurataksesi harjoituksen kulkua. Kaikki ajanoton liikkeet nauhoitetaan ja tallennetaan laitteeseen.

Käyttäessäsi ajanottokelloa voit kuunnella kuluneen ajan kuulokkeista painamalla puhuvan ajanottokellon painiketta.

Ajanoton käyttö	Painettavat näppäimet
Valitse ajanotto- näkymä	Paina ja pidä alhalla 1 -painiketta (katso kohta "Laitteen etuosa")
Aloita ajanotto	Paina ajanotto ajanotto- näytöltä
Keskeytä ajanotto	Paina ajanotto , kun ajanotto on aktiivinen
Nollaa aika	Paina ajanotto , kun ajanotto on pysäytetty.
Nollaa ajanotto	Pidä ajanotto alhaalla

Alla olevista kuvista näet, mitä ajanottokellon näytöllä näkyy käytön aikana.



Puhuvan sekuntikellon äänipalaute on saatavana vain seuraavilla kielillä: englanti, ranska, saksa ja espanja. Saatavana olevat kielet riippuvat asetusvalikossa määrittämistäsi kieliasetuksista. Muiden kielten yhteydessä äänipalaute on englanninkielinen.

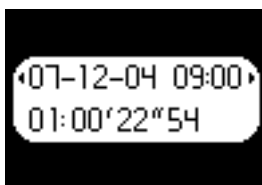
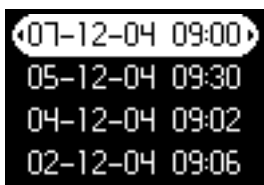
Ajanottokellon käyttäminen

Voit käyttää laitettasi tallentamaan harjoitusprosessisi.

- 1 Valitse perusvalikosta **urheilu** > **historia**.



- 2 Voit tarkastella listaa nauhoittamistasi harjoituksista. Paina ► nähdäksesi yksityiskohdat. Näytöllä näkyy harjoituksen päivämäärä ja harjoituksen kesto.

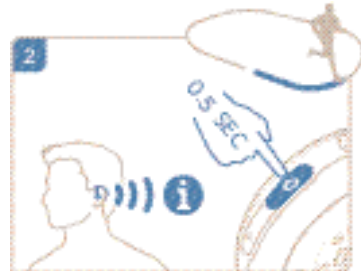


Puheen ajanoton käyttö

① Usare il feedback vocale.



② Premere sull'orologio per avviare il feedback vocale.



③ Premere (1) per visualizzare il tempo trascorso.



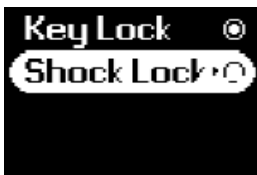
Puhuvan sekuntikellon äänipalaute on saatavana vain seuraavilla kielillä: englanti, ranska, saksa ja espanja. Saatavana olevat kielet riippuvat asetusvalikossa määrittämistäsi kieliasetuksista. Muiden kielten yhteydessä äänipalaute on englanninkielinen.

ShockLock-toiminnon käyttäminen musiikin toiston aikana

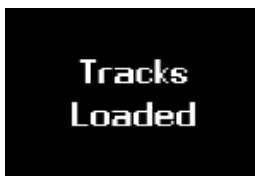
Tärähdykset saattavat vioittaa kaikkia kiintolevyllisiä soittimia ja haitata musiikkielämyksiä rankkojen liikuntasuoritusten aikana. Philips onkin lisännyt soittimiinsa ShockLock-toiminnon, jotta ne toimisivat luotettavasti rankkojenkin urheilusuoritusten aikana. Voit ottaa ShockLock-toiminnon käyttöön kuunnellessasi kaikkea hallussasi olevaa musiikkia (ei kuitenkaan musiikkipalveluista tilattua musiikkia), joten voit nauttia lempimusiikistasi myös liikkuessi ilman, että tärähdykset keskeyttävät musiikin toiston.

Voit ottaa ShockLock-toiminnon käyttöön toiston aikana noudattamalla seuraavia ohjeita.

- 1 Paina LOCK-painiketta. Valitse ShockLock.



- 2 Laite näyttää tallennuksen tilan.



- 3 ShockLock-tilassa voit kuunnella vain puskuriin tallennettuja kappaleita. Puskuriin mahtuvien kappaleiden määrä vaihtelee. Siihen mahtuu luultavasti 4 - 12 kappaletta. Toistotilassa kappaleita toistetaan jatkuvasti, kunnes poistat ShockLock-tilan käytöstä tai kunnes patteri on tyhjä.



- 4 Voit ottaa ShockLockin pois käytöstä pitämällä LOCK-painiketta alhaalla ja poistamalla ShockLock-asetuksen tai sammuttamalla soittimen. Kun ShockLock-tila on käytössä, oletusarvoinen musiikkitoistotila on Toistotila.

ShockLock-toiminnon latautuessa saatat saada viestin, jossa kerrotaan, että toiminto on käytettävissä vain tilaamatta saatavilla olevassa musiikissa. Musiikkipalveluiden kanssa tekemiesi sopimusten noudattamiseksi ja käyttäjätilisi turvaamiseksi voit ladata ShockLock-tilaan vain jo hallussasi olevia kappaleita. Musiikkipalveluista tilattuja kappaleita voi toistaa normaalissa toistotilassa.



VIHJE

ShockLock-tilassa soittimen kaikkia toimintoja ei ehkä voi käyttää. Jos haluat käyttää uusia toimintoja, poista ensin ShockLock-tila käytöstä.

Asetusten mukauttaminen

- 1 Asetusvaihtoehdot saa painamalla painiketta **SETTING**.
- 2 Selaa haluamasi asetuksen kohdalle painamalla ▲- tai ▼-painiketta. Siirry seuraavalle tai edelliselle kirjastotasolle painamalla ►- tai ◀-painiketta.
- 3 Vahvista valinta painamalla painiketta ►.
- 4 Valikkonäytöstä voi poistua painamalla painiketta SETTING ja pitämällä painiketta ◀ alhaalla.



VIHJE

Jokaisen asetuksen vaihtoehdot näkyvät laitteen näytössä.

Asetus	Peruskäyttö
Satunnaistoisto	Voit määrittää laitteen toistamaan kappaleita satunnaisesti
toisto	Voit määrittää laitteen toistamaan kappaleita toistuvasti
SmartSave (Virransäästö)	Virransäästötila säästää akun virtaa.
DBB	Bassotehostus
Taajuuskorjain	Rock, RnB, Electronica, HipHop, Classical, Jazz tai Off (Pois käytöstä).
Taustavalo	3 s. / 5 s. / 10 s. / 15 s. / Off
Kontrasti	Tasot 1 - 6
Language (Kieli)	Englanti, ranska, saksa, espanja, italia, Brasilian portugali, hollanti, ruotsi, puola, yksinkertaistettu kiina, perinteinen kiina, japani, korea
Tehdasasetukset	Palauta tehdasasetukset
Tietoja	Vapaata tallennustilaa / Tietoja / Laitteen tunnus
Lisäasetukset	
Radioasetukset	USA / Eurooppa ja Japan
Smart Hide	Off / 1 / 2 / 3 / 4
Puhuva ajanottokello	On demand / On time



VIHJE

- Virransäästötila säästää akun virtaa. Tämän tilan ollessa valittuna laite optimoi akun suori tuskyyvyn poistamalla käytöstä jotkin paljon energiaa kuluttavat toiminnot, kuten DBB ja EQ.

Smart Hide -toiminnolla voi piilottaa osan kirjastotiedoista. Smart Hide -toiminnolla löydät haluamasi sisällön nopeammin piilottamalla albumit ja artistit, joiden kirjastossa on annettua määrää vähemmän kappaleita.

Smart Hide 1 piilottaa kaikki artistit ja albumit, joiden kirjastossa on vain yksi raita.

Smart Hide 2 piilottaa kaikki artistit ja albumit, joiden kirjastossa on enintään kaksi raitaa.

Smart Hide 3 piilottaa kaikki artistit ja albumit, joiden kirjastossa on enintään kolme raitaa.

Smart Hide 4 piilottaa kaikki artistit ja albumit, joiden kirjastossa on enintään neljä raitaa.

Soittimen kantaminen käsivarressa

- 1 Kiinnitä soitin käsilenkkiin, jonka kuppiin kannen säppi sopii.



VIHJE

Varmista, että kuulokeliitäntä osoittaa ylöspäin. Soitinta kiinnittäessä kuuluu napsahdus.

- 2 Liitä kuulokkeet.



- 3 Säädä sopivaksi ja kanno käsivarressa.



Vianmääritys

Jos laitteessa ilmenee vika, tarkista ensin seuraavilla sivuilla luetellut asiat. Lisätietoja ja muita vianmääritysohjeita voi myös olla soittimen usein kysytyissä kysymyksissä soittimen usein kysytyissä kysymyksissä osoitteessa www.philips.com/support. Jos ratkaisua ongelmaan ei löydy näiden vihjeiden avulla, ota yhteyttä jälleenmyyjään tai palvelukeskukseen.

VAROITUS:

Älä missään tapauksessa yritä korjata laitetta itse, sillä se mitätöi takuun.

Ongelma	Ratkaisu
Jumittuminen	Pidä samanaikaisesti alhaalla painikkeita [VOLUME +] ja ► . Laitteen alkuperäiset asetukset palautuvat.
Käynnistys ei onnistu	Lataa soitinta . Jos kyse on laite- tai kortttivirheestä, liitä laite tietokoneeseen. Palauta laite Laitehallinnan avulla.
Laitteessa näkyy teksti Player problem	Laite- tai kortttivirhe. Kytke laite tietokoneeseen. Käytä Philipsin laitteen hallintaa laitteesi korjaamiseen.
Laitteessa näkyy teksti □□□□□□□□	Olet siirtänyt laitteeseen kiinan-, japanin-, korean- tai muun kielisiä kappaleita. Näiden tietojen näyttämiseen oikein tarvitaan vastaavat kirjasimet. Paina painiketta SETTING . Valitse " Language (Kieli)". Valitse kappaleiden lähdekieli. Huomaa: Musiikkia toiste taan, vaikka nämä tiedot eivät näkyisi oikein.
Miksi musiikki ei soi, kun PSA-soittimen painiketta ► painetaan?	<ul style="list-style-type: none">- Pariston virta alkaa ehkä loppua. Lataa soitinta .- Tarkista, että kuulokkeiden liitin on kytketty soittimen kuulokeliitäntään oikein.- Paina painiketta ► riittävän kauan, jotta näytön valo ehtii syttyä.- Tarkista, että äänenvoimakkuus on säädetty oikein. Lisää voimakkuutta painikkeella VOLUME +.- Jos psa-soitin on taukotilassa, jatka toistoa painamalla ► -painiketta.- Paina äänenvoimakkuus ylös ja play/pause näppäimiä samanaikaisesti 2 sekunnin ajan. Laitteen alkuperäiset asetukset palautuvat.- Jos laite ei edelleenkaan toimi, yhdistä psa-soitin tietokoneeseen ja käynnistä Philips Device Manager ja valitse "palauta", jolloin tietokanta ja psa-soittimen laiteohjelman kuvake muodostetaan uudelleen
En voi siirtää raitoja PSA-soittimesta takaisin tietokoneeseen.	Tämä ei ole toimintavirhe. Windows Media Player voi siirtää raitoja tietokoneesta PSA-laitteeseen mutta se ei voi siirtää raitoja PSA-laitteesta digitaalisten oikeuksien hallintasyistä.
Laitteessa näkyy teksti ! / Connect to PC	Kytke laite tietokoneeseen. Käytä Philipsin laitteen hallintaa laitteesi korjaamiseen.

Käyttöturvallisuus ja huolto

Yleishuolto

Vaurioiden ja toimintahäiriöiden välttäminen :

- Älä altista laitetta lämmityslaitteesta johtuvalle liialliselle lämmölle tai suoralle auringonvalolle.
- Älä pudota soitinta äläkä pudota mitään sen päälle.
- Älä päästä soittimen:ta uppoamaan veteen. Älä altista kuulokeliitäntää tai paristolokeroa vedelle. Vesi voi vahingoittaa laitetta.
- Älä käytä mitään alkoholia, ammoniakkaa, bentseeniä tai hankausaineita sisältäviä puhdistusaineita, sillä ne voivat vahingoittaa laitetta.
- Toiminnassa olevat kännykät lähellä voivat aiheuttaa häiriöitä.
- **Ota tiedostoista varmuuskopiot.** Varmista, että säilytät alkuperäiset tiedostot hdd-soittimeen ladatuista tiedostoista. Philips ei vastaa menetetyistä sisällöistä, jos tuote vaurioituu tai kiintolevyä ei enää voi lukea tai käyttää.
- Vältä ongelmilta, kun hallitset tiedostoja (esimerkiksi siirtämistä ja poistamista) laitteen mukana toimitetulla ohjelmistolla.

Tietoja käyttö- ja säilytyslämpötiloista

- Käytä soitinta aina paikassa, jonka lämpötila on 0-35 °C.
- Käytä soitinta aina paikassa, jonka lämpötila on -20-45 °C.
- Soittimen akun käyttöikä voi lyhentyä matalissa lämpötiloissa.

kuulokkeita käyttäessäsi pidä huolta

kuunteluturvallisuudesta:

kuuntele kohtuullisella äänenvoimakkuudella kuulokkeiden käyttö kovalla äänenvoimakkuudella voi heikentää kuuloasi. Suosittelemme käytettäväksi kuulokemallia SHE775 tämän tuotteen kanssa.

Tärkeää (malleissa, joihin sisältyy kuulokkeet):

Philips takaa digisoittimensa parhaan mahdollisen säännösten mukaisen äänenlaadun vain käytettäessä laitteen mukana toimitettuja alkuperäisiä kuulokkeita. Mikäli tämä tuote on vaihdettava, Philips suosittelee ottamaan yhteyttä jälleenmyyjään ja tilaamaan Philipsin toimittamaa alkuperäistä mallia vastaavan tuotteen.

Liikenneturvallisuus:

Älä käytä laitetta ajon tai pyöräilyn aikana, sillä seurauksena voi olla onnettomuus.

Tekijänoikeustiedot

- kaikki mainitut kaupalliset nimet ovat vastaavien valmistajiensa palvelu-, tuote- tai rekisteröityjä tavaramerkkejä.
- Internet- ja CD-tallenteiden luvaton kopiointi ja jakelu voi olla tekijänoikeuslakien ja kansainvälisten sopimusten vastaista.
- Kopiosuojatun materiaalin esim. tietokoneohjelmien, tiedostojen, radio- ja tv-lähetysten ja äänitallenteiden luvaton kopiointi rikkoo kopiosuojaoikeutta ja on siksi laitonta. Tätä laitetta ei saa käyttää sellaiseen tarkoitukseen.

Ympäristöä koskevia tietoja

Kaikki tarpeeton pakkausmateriaali on jätetty pois. Pakkaus voidaan erottaa helposti materiaaliksi: pahvi, polystyreeni, PET ja muovi.

Laitteesi sisältää materiaaleja, jotka voidaan kierrättää, jos niiden hajoitus annetaan tähän tehtävään erikoistuneen yhtiön suoritettavaksi. Noudata paikallisia pakkausmateriaalien, tyhjiä paristojen ja käytöstä poistettujen laitteiden hävitystä koskevia säännöksiä.

Vanhan tuotteen hävittäminen



Tuotteesi on suunniteltu ja valmistettu laadukkaista materiaaleista ja komponenteista, jotka voidaan kierrättää ja käyttää uudelleen.

Tuotteeseen kiinnitetty yliviivatun roskakorin kuva tarkoittaa, että tuote kuuluu Euroopan parlamentin ja neuvoston direktiivin 2002/96/EY soveltamisalaan.

Ota selvää sähkölaitteille ja elektronisille laitteille tarkoitettua kierrätysjärjestelmästä alueellasi.

Noudata paikallisia sääntöjä äläkä hävitä vanhoja tuotteita tavallisen talousjätteen mukana.

Vanhojen tuotteiden hävittäminen oikealla tavalla auttaa vähentämään ympäristölle ja ihmisille mahdollisesti koituvia haittavaikutuksia.

Muutokset

Muut kuin valmistajan valtuuttamat muutokset voivat mitätöidä käyttäjän käyttöoikeuden tähän laitteeseen.

Euroopan unionia koskeva ilmoitus

Tämä tuote on Euroopan unionin radiohäiriöitä koskevien vaatimusten mukainen.

Tekniset tiedot

Virtalähde

Ladattava, litiumpolymeeri 610mAh
usean jännitteen verkkolaturi: 4 h täysi lataus, 1 h pikalataus

Kuva/näyttö

valkoinen LCD-tausta, 96 x 64 pikseliä

Sound - Ääni

Bassotehostus	Digitaalinen bassotehostus
Kanavaerotus	50 dB
Taajuuskorjain	mukautettava
Taajuuskorjainasetukset	Rock, RnB, Electronica, HipHop, Classical, Jazz
Taajuusvaste	30-18 000 Hz
Signaali/kohina-suhde	>80 dB
Tuloteho (RMS)	2 x 4 mW

Äänen toisto

Pakkausformaatti

MP3

44,1; 48 kHz)

Digitaalisten oikeuksien hallinta

ID3-tunnusten tuki kyllä

(8-320 kbps ja VBR, näytteistystaajuus: 8; 11,025; 16; 22,050; 24; 32; WMA (5-192 kbps)
WMDRM
Albumin, kappaleen ja esittäjän nimi

Tallennusväline

Muistia käytettävissä

PSA610 3 GB* micro hdd
PSA612 4 GB* micro hdd
PSA615 6 GB* micro hdd

Viritin / vastaanotto / lähetyk

Automaattitallennus / Viritimen aaltoalue: FM***

*** FM-radio on saatavana vain joillakin alueilla myynnissä olevissa malleissa. FM-radiota ei ole tällä hetkellä saatavana Euroopassa.

Tietokoneliitäntä

Kuulokkeet 3,5 mm, USB

Musiikin siirtäminen

Windows Media Player 10

Tiedonsiirto

Windowsin Resurssienhallinnassa (huomautus Windows XP:n käyttäjille: Windows Explorerin kautta materiaalikansioon siirrettyä musiikkia voi toistaa)

Järjestelmävaatimukset

Windows XP (SP1 tai uudempi)
Internet-yhteys
Microsoft Internet Explorer 6.0 tai uudempi
USB-portti

Philips pidättää oikeuden muuttaa tuotteen parantamiseksi sen ulkoasua ja teknisiä tietoja ilman ennakkoilmoitusta.

*Huomaa, että joissakin käyttöjärjestelmissä tila näytetään Gt-yksiköinä, joissa 1,0 Gt = 230 = 1 073 741 834 tavua.

Tietoja Device Manager-ohjelmasta



Device Manager -sovelluksella voit päivittää ja palauttaa laitteen alkuperäiset tiedot muutamalla napsautuksella.

Tietoja Windows Media Player-ohjelmasta

Tällä palkitulla ohjelmistolla on helppo muuntaa CD-levyt MP3-muotoon, hallita digitaalista musiikkikokoelmaa ja siirtää musiikkia laitteisiin.

Huomautus:

Muulla kuin Windows Media Player -ohjelmalla laitteeseen siirrettyä musiikkia ei voi toistaa.

Asenna Windows Media Player ja Device Manager

- 1 Pane tuotteen mukana toimitettu CD-levy tietokoneen CD-asemaan.
- 2 Suorita asennus noudattamalla näyttöön tulevia ohjeita.
- 3 Asenna Windows Media Player.
- 4 Täytä kohoikkunan tiedot.

Windows Media Player-ohjelman avaaminen 10

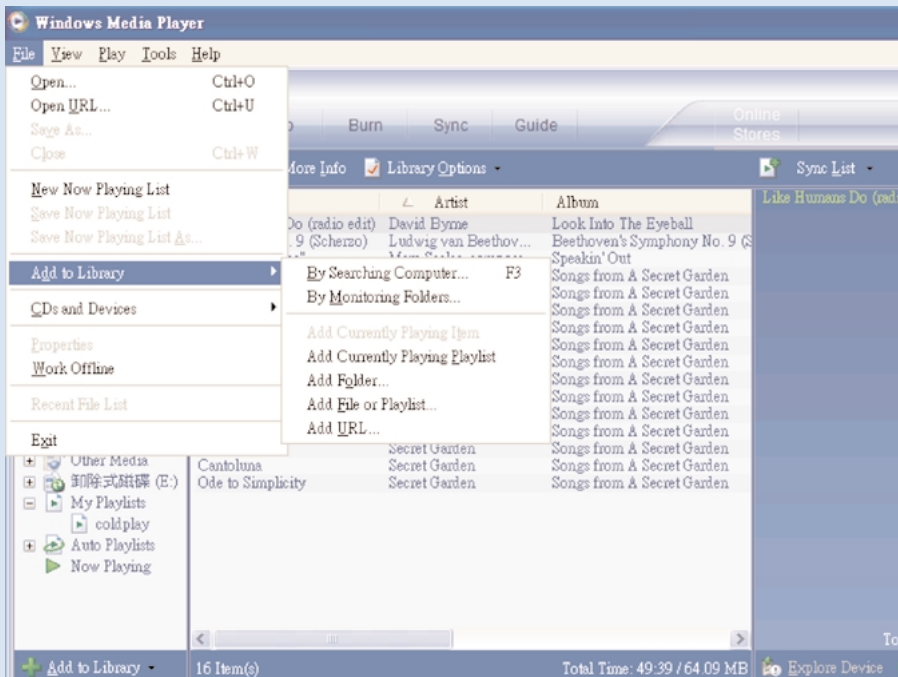
- 1 Liitä laite tietokoneeseen vakiovarusteena olevalla USB-kaapelilla. Näyttöön tulee automaattisesti USB-yhteyden näyttö.



VIHJE

Voit selvittää USB-portin sijainnin tietokoneesi käyttöoppaasta.
Etsi USB-symboli tietokoneen keskusyksiköstä

- 2 Windows Media Player-ohjelman avaaminen.



*Näytön ulkoasu vaihtuu käyttötarkoituksen mukaan.

Raitojen hakeminen ja lisääminen kaikista asemista (kirjastoon)

- ① Siirry Tiedosto-valikkoon. Valitse Lisää mediakirjastoon > Etsimällä tietokoneesta.
- ② Napsauta Selaa-painiketta ja valitse kansio, johon kohde lisätään.
- ③ Täydennä valintaikkunan tiedot ja napsauta sitten Etsi-painiketta.
- ④ Tiedostot lisätään kirjastoon.

Lähetä raidat ja soittoluettelot laitteeseen



VIHJE

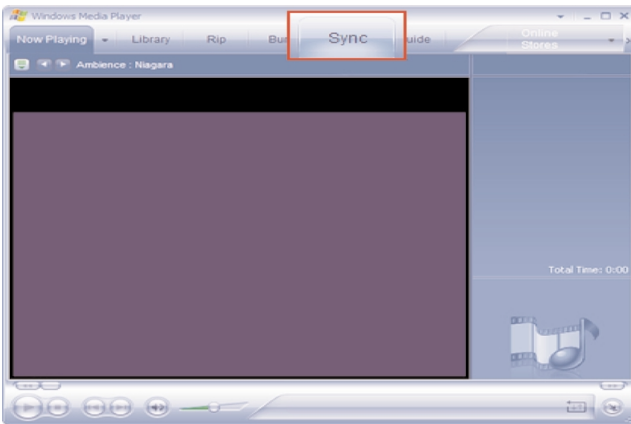
voit synkronoida luomasi musiikkikirjaston laitteeseen liittämällä laitteen tietokoneeseen ja valitsemalla synkronoitavan.

Synkronoitavan valitseminen:

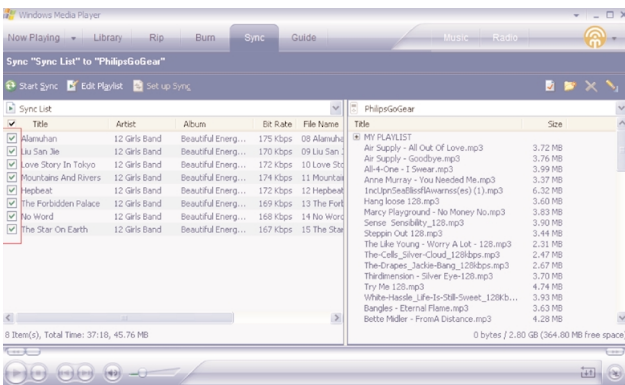
Automaattinen. Tämän toiminnon avulla soitin synkronoi sisällön laitteeseen, kun liität sen tietokoneeseen tai muutat synkronointiasetuksia. Jos tila riittää, soitin synkronoi koko kirjaston tai suosikit ensin.

Manuaalinen. Tämän toiminnon avulla voit valita haluamasi tiedostot tai soittolistat s synkronoitavaksi aina kun haluat päivittää laitteen sisällön.

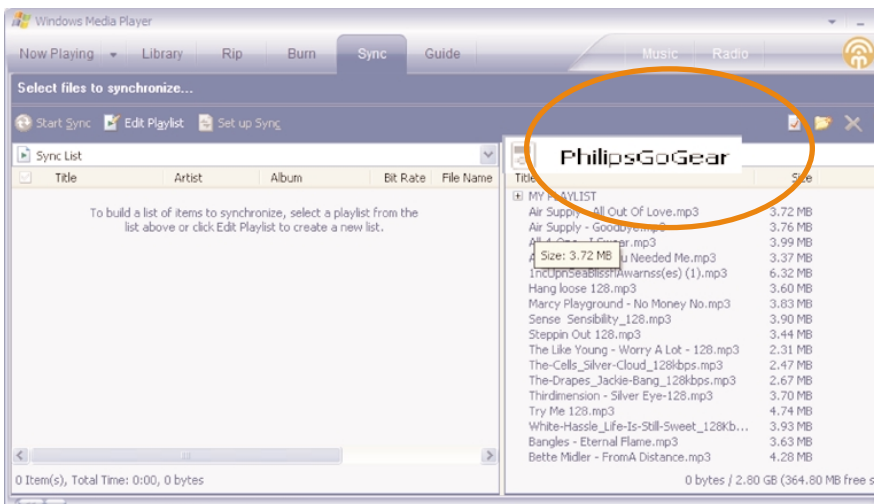
1 Valitse Synkronointi.



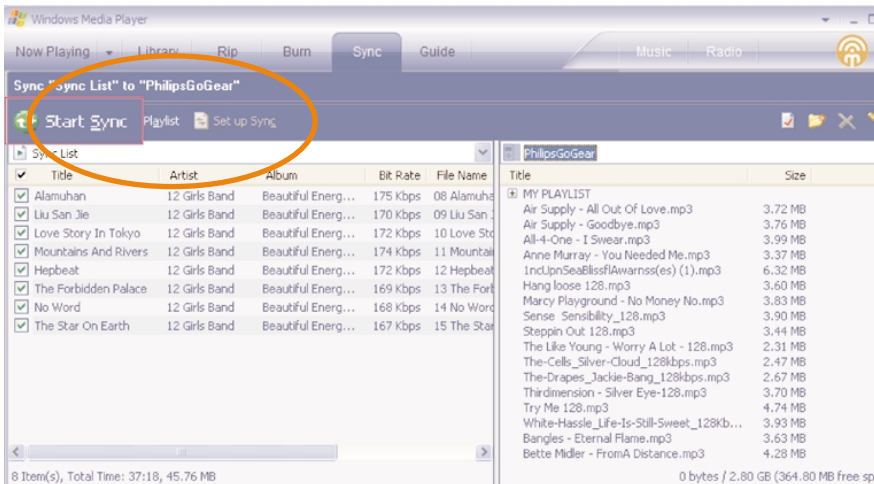
2 Napsauta Kopioitavat kohteet -ikkunan pudotusvalikossa toistolistaa, luokkaa tai muuta kohdetta, jonka haluat kopioida. Poista kopioitavien kohteiden valintaruutujen valinta.



- ③ Napsauta Laitteen kohteet -ikkunan pudotusvalikossa laitetta, johon haluat tallentaa kopioitavat tiedostot. esimerkiksi. mallissa Philips GoGear / Philips. Poista kopioitavien kohteiden valintaruutujen valinta.

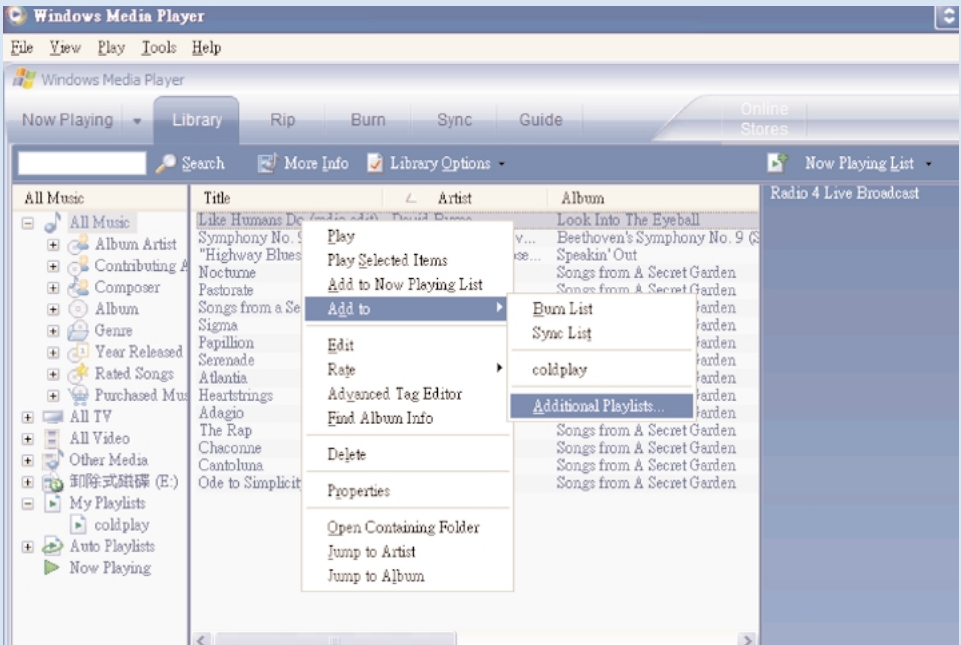


- ④ Napsauta Käynnistä synkr. -painiketta.



VIHJE

Jos haluat lisätietoja musiikin siirtämisestä WMP 10 -ohjelmaan, siirry Windows Media Playerin ohjeisiin valitsemalla **Ohje > Windows Media Playerin ohje > Sisällön synkronoiminen laitteisiin**.



*Näytön ulkoasu vaihtuu käyttötarkoituksen mukaan.

Raidan lisääminen soittolistaan

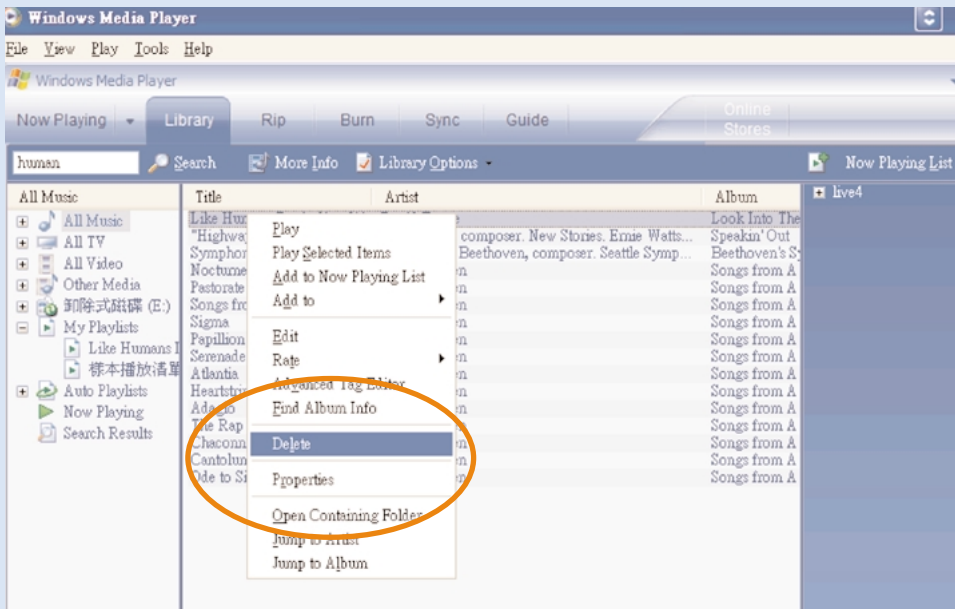
- ① Voit korostaa vaihtoehdon nasoittimenuttamalla sitä.
- ② Napsauta hiiren kakkospainiketta kohteen kohdalla ja valitse Lisää kohteeseen > Muut soittoluettelot...
- ③ Valitse Lisää soittoluetteloon -ponnahdusikkunasta nykyinen soittoluettelo tai lisää uusi soittoluettelo.
- ④ Valinta lisätään soittoluetteloon.



VIHJE

Voit valita useita kohteita pitämällä Ctrl-näppäintä painettuna kohteita valitessasi.

Jos haluat valita useita peräkkäisiä kohteita, nasoittimenuta ensin ensimmäistä kohdetta, pidä vaihtonäppäintä painettuna ja nasoittimenuta sitten viimeistä kohdetta.



*Näytön ulkoasu vaihtuu käyttötarkoituksen mukaan.

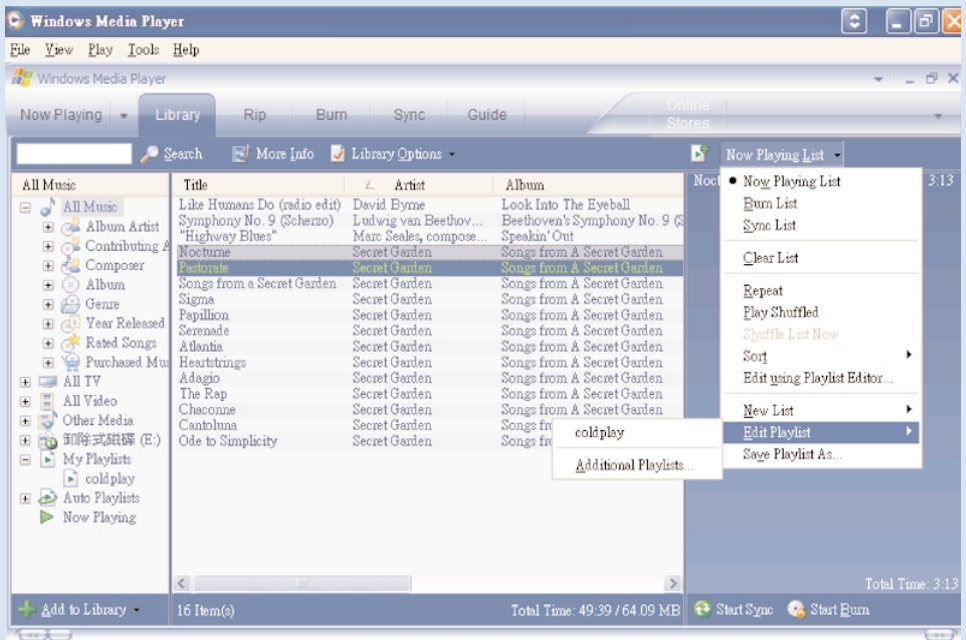
Raitojen ja soittolistojen poistaminen

- ① Voit korostaa vaihtoehdon nassoittimenuttamalla sitä.
- ② Poista kohde napsauttamalla hiiren kakkospainiketta ja valitsemalla Poista.



VIHJE

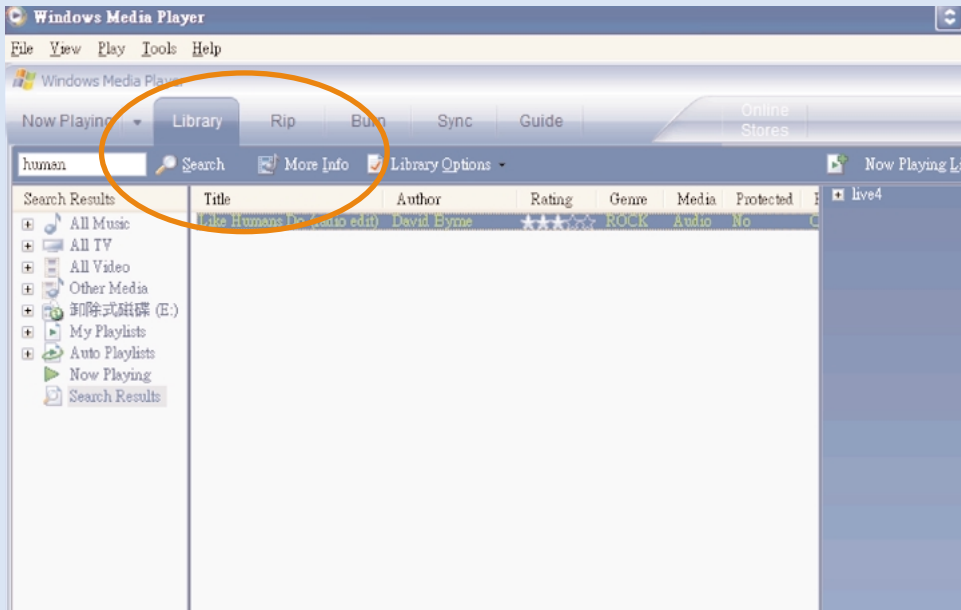
Voit valita useita kohteita pitämällä Ctrl-näppäintä painettuna kohteita valitessasi. Jos haluat valita useita peräkkäisiä kohteita, nassoittimenuta ensin ensimmäistä kohdetta, pidä vaihtonäppäintä painettuna ja nassoittimenuta sitten viimeistä kohdetta.



*Näytön ulkoasu vaihtuu käyttötarkoituksen mukaan.

Raitatietojen muokkaaminen

- ① Aloita raidan tietojen muokaus napsaamalla muokattavaa raitaa.
- ② Napsauta hiiren kakkospainiketta ja valitse Muokkaa.
- ③ Muokkaa tietoa napsauttamalla muokattavaa tietoa.



*Näytön ulkoasu vaihtuu käyttötarkoituksen mukaan.

Raitojen etsiminen

- 1 Kirjoita haettava teksti hakukenttään.
- 2 Aloita haku valitsemalla Search.
- 3 Hakutekstin sisältävät raidat tulevat näkyviin.
- 4 Voit siirtää, poistaa sekä vetää ja pudottaa näitä raitoja normaalisti.

Päivittää ja palauttaa Device Manager -sovelluksella

Päivitykset

Tulet varmasti nauttimaan tuotteestasi pitkään. Parhaimman tuloksen takaamiseksi suosittelemme, että tarkistat säännöllisesti sivustosta www.philips.com/support, onko tuotteeseen tullut uusia, maksuttomia ohjelmisto- tai laiteohjelmistopäivityksiä.

Device Manager ilmoittaa, kun laitteeseen on saatavana uusi laiteohjelma, edellyttäen että:

- Internet-yhteys on käytössä
- tietokoneeseen on asennettu Device Manager
- laite on liitetty tietokoneeseen ja sen virta on kytketty


Laiteohjelman päivitys

Laitteen toimintaa ohjaa sisäinen laiteohjelma. Laitteen voi päivittää asentamalla laiteohjelmistopäivityksiä laitteen mukana toimitetulta CD-levyltä tai lataamalla ne osoitteesta www.philips.com/support.



VIHJE

Lataa laite täydellisesti ennen laiteohjelmiston päivitystä. Tämä takaa, että virtaa riittää koko prosessin suorittamiseen.

- 1 Asenna uusiin Philips Device Manager -versio laitteen mukana toimitetulta CD-levyltä. Philips Device Manager ilmoittaa uusista päivityksistä automaattisesti.
- 2 Liitä laite tietokoneeseen (virtalähteenä voi olla vakiovarusteinen verkkolaite).
- 3 Käynnistä Device Manager työpöydältä tai valitsemalla **Käynnistä** → **Ohjelma** → **Philips Device Manager** .
- 4 Valitse ensin laite ja sitten Päivitä, niin Device Manager tarkistaa, onko uusia laiteohjelmistopäivityksiä saatavana ja asentaa ne laitteeseesi.
- 5 Jos laitteeseen on saatavilla uusi laiteohjelmistotiedosto, näytössä kehoitetaan sinua lataamaan se. Lataa uusin laiteohjelmisto valitsemalla **"Kyllä"** tai käytä tietokoneessa olevaa laiteohjelmistoa valitsemalla **"Peruuta"**.
- 6 Jos latsit uusimman laiteohjelmiston, Device Manager pyytää lataamisen jälkeen sinulta lupaa laiteohjelmiston asentamiseen. Uusin laiteohjelmisto asennetaan laitteeseen, kun valitset **"Kyllä"**.
- 7 Jos valitsit **"Peruuta"**, laitteeseen asennetaan tietokoneessa oleva laiteohjelmisto.
- 8 Päivitys on valmis, kun laite käynnistyy uudelleen ja virtaikkuna näkyy hetken. Näytölle tulee ilmoitus onnistuneesta asennuksesta.


Laitteen korjaustoiminto

Laitteen toimintaa ohjaa sisäinen laiteohjelma. Jos laitteesi ei toimi kunnolla tai jos haluat alustaa laitteen, laitteen alkuperäiset asetukset laite on korjattava.



VIHJE

Lataa laite täydellisesti ennen laitteen korjaustoiminto. Tämä takaa, että virtaa riittää koko prosessin suorittamiseen.

- 1 Liitä laite tietokoneeseen (virtalähteenä voi olla vakiovarusteinen verkkolaite).
- 2 Käynnistä Device Manager työpöydältä tai valitsemalla **Käynnistä** → **Ohjelma** → **Philips Device Manager** .
- 3 Valitse pääikkunassa Repair (Palautus).
- 4 Saat tästä ilmoituksen ennen korjaustoiminnon alkamista.

VAROITUS:

Kaikki sisältö ja musiikki poistetaan!

- 5 Jatka painamalla OK-painiketta. Keskeytä valitsemalla Peruuta.
- 6 Laite korjataan Device Managerissa. Laitetta voi jälleen käyttää, kun korjaustoiminto on päättynyt.

Laitteen yhteys Device Manageriin katkaistaan automaattisesti heti, kun Device Managerin korjaustoiminto on päättynyt, ja yhteys tietokoneeseen muodostetaan uudelleen.



 Be responsible
Respect copyrights

Specifications are subject to change without notice.
Trademarks are the property of Koninklijke Philips Electronics N.V.
or their respective owners
2005 © Koninklijke Philips Electronics N.V. All rights reserved.

www.philips.com

