

PHILIPS

SHL3850NC

Triukšmą
mažinančios ausinės

**Naudojimosi
instrukcijų knygelė**



Užregistruokite savo prietaisą ir gaukite pagalbą internete

www.philips.com/support

Turinys

1	Svarbios pastabos dėl saugumo	3
	Klausymosi saugumas	3
	Bendra informacija	3

2	Jūsų triukšmą mažinančios ausinės	5
	Ką rasite dėžutėje	5
	Jūsų triukšmą mažinančių ausinių apžvalga	5

3	Pradžia	6
	Baterijų keitimas (komplekte nepateikta)	6

4	Ausinių naudojimas	7
	ANC (aktyvios triukšmo mažinimo funkcijos) įjungimas	7
	ANC LED indikatoriaus būklė (kairėje ausinių pusėje)	7
	Jūsų ausinių dėvėjimas	7

5	Techniniai duomenys	8
----------	----------------------------	----------

6	Pastabos	9
	Seno įrenginio ir baterijų išmetimas	9

1 Svarbios pastabos dėl saugumo

Klausymosi saugumas



Pavojus

- Norėdami išvengti galimų klausos pažeidimų, nesiklausykite ausinių dideliu garsumu ilgą laiką ir nustatykite saugų garsumo lygį. Kuo didesnis garsumas, tuo trumpesnis saugus klausymosi laikas.

Kai naudojotės ausinėmis, vadovaukitės toliau nurodytomis taisyklėmis:

- Klausykitės vidutiniu garsumu, darykite pertraukas.
- Nuolat nedidinkite garsumo, kadangi Jūsų klausos priemonės pripranta.
- Nedidinkite garsumo iki tokio lygio, kad nebegirdėtumėte, kas vyksta aplink Jus.
- Pavojingose situacijose nesinaudokite grotuvu.
- Didelis garso spaudimas iš ausinių gali stipriai pažeisti klausą.
- Nerekomenduojamas naudojimas ausinėmis, uždengus abi ausis, vairavimo metu. Tai gali sukelti grėsmę kelyje ir kai kuriose šalyse tai yra draudžiama.

- Savo paties saugumui venkite blaškymosi, tokio kaip muzika ar telefono pokalbiai, kuomet esate eismo dalyvis ar kitose galimai pavojingose situacijose.
- Yra sprogo rizika, jei baterija bus netinkamai pakeista. Baterijas keiskite tik turėdami tokio pačio ar atitinkamo tipo baterijas.

Bendra informacija

Norėdami išvengti žalos ar netinkamo veikimo:



Išspėjimas

- Nelaikykite ausinių dideliame karštyje.
- Nenumeskite ausinių.
- Ant ausinių niekas neturėtų lašėti ar taškytis.
- Nemerkitė ausinių į vandenį.
- Nenaudokite jokių valiklių su alkoholiu, amoniaku, benzolu ar šveičiamosiomis dalelėmis.
- Jei ausines reikia valyti, naudokite minkštą šluostę. Jei reikia, sudrėkinkite šluostę nedideliu kiekiu vandens ar muilo tirpalo.
- Integruotą bateriją saugokite nuo didelio karščio, tokio kaip saulės spinduliai, ugnis ar panašiai.
- Naudokite tik Philips oro linijų adapterį, kad ausines prijungti prie oro linijų (lėktuvų) kėdės esančių lizdų. Nenaudokite kitų oro linijų adapterių, kadangi jie gali tinkamai neveikti ar net sukelti sužeidimus, tokius kaip nudeginimai, arba turtinę žalą dėl nudeginimo. Ištraukite adapterį ir nedelsiant atjunkite sujungimus, jei pajutote šilimą ar dingusį garšą.
- Nejunkite jokio kištuko į oro linijų (lėktuvo) kėdės maitinimo lizdą, kadangi tai gali pakenkti ausinėms ar sukelti sužeidimus.
- Niekuomet nesinaudokite ausinėmis, kuomet vairuojate motorizuotą transporto priemonę, važiuojate dviračiu, bėgate ar einate vietovėse, kuriose vyksta eismas. Tai pavojinga ir nelegalu daugelyje vietų.

Apie veikimo ir laikymo temperatūrą

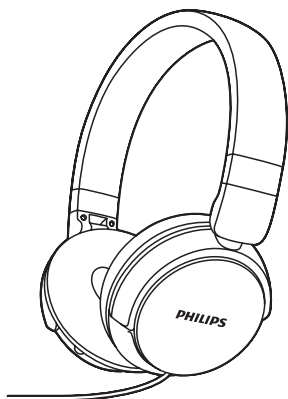
- Naudokite ar laikykite įrenginį temperatūroje tarp -15°C ir 55°C (iki 90 % santykinio drėgnumo).
- Baterijos gali veikti trumpiau, jei temperatūra yra žemesnė arba aukštesnė.

2 Jūsų triukšmą mažinančios ausinės

Sveikiname su nauju pirkiniumi ir sveiki prisijungę prie Philips!

Norėdami visapusiškai naudotis Philips siūloma pagalba, užregistruokite savo įrenginį internete, adresu www.philips.com/welcome.

Ką rasite dėžutėje

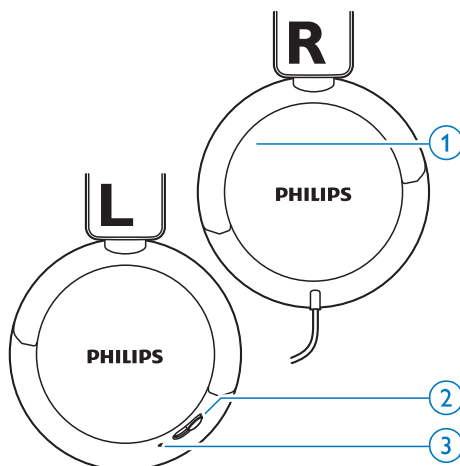


Philips triukšmą mažinančios ausinės SHL3850NC



Greitos pradžios gidas

Jūsų triukšmą mažinančių ausinių apžvalga

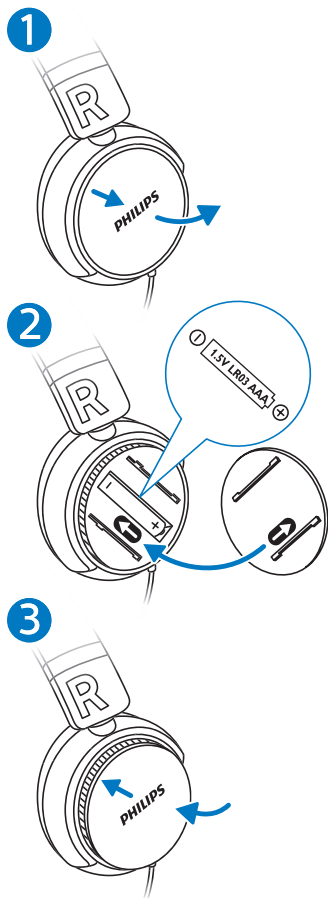


1. AAA baterijų vieta
2. ANC (aktyvios triukšmo mažinimo funkcijos) įjungimo/ išjungimo mygtukas
3. ANC (aktyvios triukšmo mažinimo funkcijos) LED indikatorius

3 Pradžia

Baterijų keitimas (komplekte nepateikta)

Kai baterijų lygis žemas, žalias LED indikatorius mirksėti. Vadovaukitės tolimesnėmis instrukcijomis.



4 Ausinių naudojimas

ANC (aktyvios triukšmo mažinimo funkcijos) įjungimas

- Nuslinkite ANC mygtuką į **NC** padėtį, norėdami įjungti ANC (aktyvią triukšmo mažinimo) funkciją.
- Nuslinkite ANC mygtuką į **OFF** padėtį, norėdami išjungti ANC (aktyvią triukšmo mažinimo) funkciją.



Patarimas

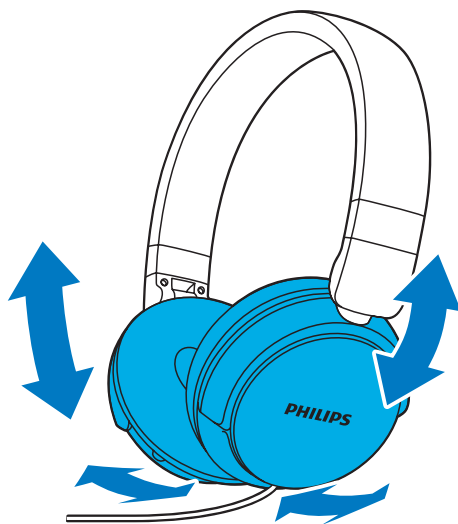
- Kuomet ANC (aktyvi triukšmo mažinimo) funkcija nereikalinga, išjunkite ANC įjungimo/ išjungimo mygtuką, kad galėtumėte tęsti skambutį ar klausytis muzikos.

ANC LED indikatorius būklė (kairėje ausinių pusėje)

Ausinių būseną	Indikatorius
Aktyvi triukšmo mažinimo funkcija įjungta.	Degs žalias LED indikatorius.
Žemas baterijos įkrovimo lygis.	Mirksės žalias LED indikatorius.
Aktyvi triukšmo mažinimo funkcija išjungta.	Žalias LED indikatorius nedegs.

Jūsų ausinių dėvėjimas

Pareguliuokite galvos juostą, kad geriausiai prisitaiktų prie Jūsų galvos.



Patarimas

- Baigę naudoti galite pasukti ausines, kad būtų patogesnis jų laikymas.

5 Techniniai duomenys

- Aktyvi triukšmo mažinimo funkcija: „Feedback“ (2 mikrofoni)
- ANC grojimo laikas: 40 valandų
- Muzikos ir pokalbio laikas: Neribotas
- „Alkaline“ AAA tipo baterija x 1
- Įspėjimas dėl išsikrovusių baterijų: yra



Pastaba

- Techniniai duomenys gali keistis be išankstinio perspėjimo.

6 Pastabos

Seno įrenginio ir baterijų išmetimas



Jūsų įrenginys sukurtas naudojant aukštos kokybės medžiagas ir komponentus, kurie gali būti perdirbami arba naudojami dar kartą.



Jeigu prie savo įrenginio matote nubraukto atliekų konteinerio paveikslėliuką, tai reiškia, kad įrenginys pagamintas pagal 2012/19 Europos Direktyvą.



Šis simbolis reiškia, kad produkto sudėtyje yra integruota įkraunama baterija, pagaminta pagal Europos Direktyvą 2013/56/EU, ir jos negali būti išmetamos kartu su kitomis namų apyvokos šiukšlėmis.

Mes primygtinai patariame nunešti savo įrenginį į oficialų surinkimo punktą arba į Philips paslaugų centrą, kad baterija būtų profesionaliai išimta.

Pasidomėkite vietinėmis elektros ir elektronikos produktų bei įkraunamų baterijų atsikratymo/išmetimo taisyklėmis. Laikykitės vietinių taisyklių ir nemeskite seno produkto bei įkraunamų baterijų kartu su kitomis namų apyvokos atliekomis. Teisingas atsikratymas senu produktu bei įkraunamomis baterijomis padės sumažinti neigiamas pasekmes gamtai ir žmonių sveikatai.

Išmetamų baterijų išėmimas

Norėdami išimti išmetamas baterijas, skaitykite skyrių „Baterijų keitimas“.

Aplinkosaugos informacija

Į įpakavimą neįeina jokia nereikalinga medžiaga. Mes skyrėme daug pastangų, kad sumažintume įpakavimo dydį ir padarytume jį lengvai išskiriamą į tris medžiagas: kartoną (dėžutė), išplečiamą polistirolą (apsauga) bei polietilena (maišeliai, apsauginės putų juostelės ir pan.).

Jūsų grotuvas pagamintas iš medžiagų, kurios gali būti perdirbtos, jei įrenginį išardytų kompanija, kuri tame specializuojasi. Prašome susipažinti su vietinėmis taisyklėmis, nustatančiomis įpakavimų, išsikrovusių maitinimo elementų bei senos įrangos išmetimo tvarką.

Pastabos

A series of horizontal dotted lines for writing, consisting of 25 lines.



2016 © „Gibson Innovations Limited“.

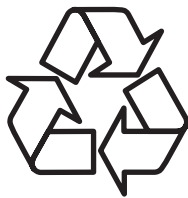
Visos teisės saugomos.

Šis produktas buvo pagamintas ir yra parduodamas „Gibson Innovations Ltd.“ atsakomybėje. „Gibson Innovations Ltd.“ garantuoja už šį produktą.

Philips ir Philips Skydo Emblema yra „Koninklijke Philips N.V.“ registruoti prekiniai ženklai ir yra naudojami pagal licenziją iš „Koninklijke Philips N.V.“

UM_SHL3850NC_OO_EN_V2.0





Daugiau apie firmos "Philips" gaminius galite sužinoti
pasauliniame Interneto tinkle. Svetainės adresas:

<http://www.philips.com>