

Register your product and get support at  
[www.philips.com/welcome](http://www.philips.com/welcome)

PD9060



---

HU Felhasználói kézikönyv

---

IT Manuale utente

---

NL Gebruiksaanwijzing

---

PL Instrukcja obsługi

---

PT Manual do utilizador

---

RU Руководство пользователя

---

SK Príručka užívateľa

---

SV Användarhandbok

---

**PHILIPS**

# Inhoudsopgave

<b>1</b>	<b>Belangrijk</b>	<b>2</b>
	Belangrijke veiligheidsinstructies	2
	Kennisgeving	5
<b>2</b>	<b>De draagbare DVD-speler</b>	<b>8</b>
	Inleiding	8
	Wat zit er in de doos?	9
	Overzicht van het apparaat	9
	Overzicht van de afstandsbediening	11
<b>3</b>	<b>Aan de slag</b>	<b>13</b>
	De batterij opladen	13
	De batterij in de afstandsbediening plaatsen	14
	Extra apparatuur aansluiten	15
<b>4</b>	<b>Uw speler gebruiken</b>	<b>17</b>
	Inschakelen	17
	De schermtaal selecteren	17
	Discs afspelen	18
	Afspeelopties	18
	Weergeven vanaf SD-kaart	19
<b>5</b>	<b>Instellingen aanpassen</b>	<b>20</b>
<b>6</b>	<b>Productinformatie</b>	<b>22</b>
<b>7</b>	<b>Problemen oplossen</b>	<b>23</b>

# 1 Belangrijk

## Belangrijke veiligheidsinstructies

- ① Lees deze instructies.
- ② Bewaar deze instructies.
- ③ Neem alle waarschuwingen in acht.
- ④ Volg alle instructies.
- ⑤ Plaats dit apparaat niet in de nabijheid van water.
- ⑥ Reinig het apparaat uitsluitend met een droge doek.
- ⑦ Dek de ventilatieopeningen niet af. Installeer dit apparaat volgens de instructies van de fabrikant.
- ⑧ Installeer dit apparaat niet in de nabijheid van warmtebronnen zoals radiatoren, warmeluchtroosters, kachels of andere apparaten (zoals versterkers) die warmte produceren.
- ⑨ Neem in landen met gepolariseerde stroom het veiligheidsdoel van de gepolariseerde of geaarde stekker in acht. Een gepolariseerde stekker heeft twee pinnen waarvan de ene breder is dan de andere. Een geaarde stekker heeft twee pinnen en een aardecontact. De bredere pin of het aardecontact is aangebracht voor uw veiligheid. Als de meegeleverde stekker niet in het stopcontact past, raadpleeg dan een elektricien om het verouderde stopcontact te vervangen.

Let op: om het risico van een elektrische schok te beperken, dient u de brede pin van de stekker te passen op de brede opening van het contact en deze er volledig in te steken.



- ⑩ Plaats het netsnoer zodanig dat niemand erop trapt en het niet wordt afgeklemd, in het bijzonder bij stekkers, stopcontacten en het punt waar het netsnoer uit het apparaat komt.
- ⑪ Gebruik uitsluitend door de fabrikant gespecificeerde toebehoren/ accessoires.

- ⑫ Uitsluitend te gebruiken met de wagen, de standaard, het statief, de beugel of het onderstel die/dat is gespecificeerd door de fabrikant of bij het apparaat wordt verkocht. Bij gebruik van een wagen dient u de combinatie wagen/apparaat voorzichtig te verplaatsen om te voorkomen dat deze omvalt.



- ⑬ Haal bij onweer de stekker van dit apparaat uit het stopcontact. Doe dit ook wanneer het apparaat gedurende langere tijd niet wordt gebruikt.
- ⑭ Laat al het onderhoud verrichten door erkend onderhoudspersoneel. Onderhoud is vereist wanneer het apparaat, het netsnoer of de stekker is beschadigd, wanneer er vloeistof in het apparaat is gekomen of er een voorwerp op het apparaat is gevallen, wanneer het apparaat is blootgesteld aan regen of vocht, wanneer het apparaat niet goed functioneert of wanneer het is gevallen.
- ⑮ Batterijen (batterijdelen of geplaatste batterijen) mogen niet worden blootgesteld aan hoge temperaturen (die worden veroorzaakt door zonlicht, vuur en dergelijke).
- ⑯ Stel het apparaat niet bloot aan vocht.
- ⑰ Plaats niets op het apparaat dat gevaar kan opleveren, zoals een glas water of een brandende kaars.
- ⑱ Als u het netsnoer of de aansluiting op het apparaat gebruikt om het apparaat uit te schakelen, dient u ervoor te zorgen dat deze goed toegankelijk zijn.



## Waarschuwing

- Verwijder de behuizing van dit apparaat nooit.
- Geen enkel onderdeel van dit apparaat hoeft ooit te worden gesmeerd.
- Plaats dit apparaat nooit op andere elektrische apparatuur.
- Houd dit apparaat uit de buurt van direct zonlicht, open vuur of warmte.
- Kijk nooit in de laserstraal in dit apparaat.
- Zorg ervoor dat u altijd toegang hebt tot het netsnoer, de stekker en de adapter om de stroom van dit apparaat uit te schakelen.

---

## Gehoorbescherming

### Zet het volume niet te hard.

- Als u het volume van uw hoofdtelefoon te hard zet, kan dit uw gehoor beschadigen. Dit product kan geluiden produceren met een decibelbereik dat het gehoor kan beschadigen, zelfs als u minder dan een minuut aan het geluid wordt blootgesteld. Het hogere decibelbereik is bedoeld voor mensen die al slechter horen.
- Geluid kan misleidend zijn. Na verloop van tijd raken uw oren gewend aan hogere volumes. Als u dus gedurende langere tijd luistert, kan geluid dat u normaal in de oren klinkt, eigenlijk te luid en schadelijk voor uw gehoor zijn. Om u hiertegen te beschermen, dient u het volume op een veilig niveau te zetten voordat uw oren aan het geluid gewend raken en het vervolgens niet hoger te zetten.

### Een veilig geluidsniveau instellen:

- Zet de volumeregeling op een lage stand.
- Verhoog langzaam het volume totdat het aangenaam en duidelijk klinkt, zonder storingen.

### Gedurende langere tijd luisteren:

- Langdurige blootstelling aan geluid, zelfs op normale, 'veilige' niveaus, kan gehoorbeschadiging veroorzaken.
- Gebruik uw apparatuur met zorg en neem een pauze op zijn tijd.

### Volg de volgende richtlijnen bij het gebruik van uw hoofdtelefoon.

- Luister op redelijke volumes gedurende redelijke perioden.
- Let erop dat u niet het volume aanpast wanneer uw oren aan het geluid gewend raken.
- Zet het volume niet zo hoog dat u uw omgeving niet meer hoort.

- Wees voorzichtig en gebruik de hoofdtelefoon niet in mogelijk gevaarlijke situaties. Gebruik geen hoofdtelefoon tijdens het besturen van een motorvoertuig, fiets, skateboard enz. Dit levert mogelijk gevaren op in het verkeer en is in veel gebieden niet toegestaan.



### Let op

- Gebruik van dit product dat niet overeenkomt met de beschrijving in deze handleiding of het maken van aanpassingen kan leiden tot blootstelling aan gevaarlijke straling of een anderszins onveilige werking van dit product.

## Kennisgeving

Eventuele wijzigingen of modificaties aan het apparaat die niet uitdrukkelijk zijn goedgekeurd door Philips Consumer Lifestyle kunnen tot gevolg hebben dat gebruikers het recht verliezen het apparaat te gebruiken.



Dit product voldoet aan de vereisten met betrekking tot radiostoring van de Europese Unie.

### Milieu-informatie

Er is geen overbodig verpakkingsmateriaal gebruikt. We hebben ervoor gezorgd dat de verpakking gemakkelijk kan worden gescheiden in drie materialen: karton (de doos), polystyreen (buffer) en polyethyleen (zakken en afdekking).

Het systeem bestaat uit materialen die kunnen worden gerecycled en opnieuw kunnen worden gebruikt wanneer het wordt gedemonteerd door een gespecialiseerd bedrijf. Houd u aan de plaatselijke regelgeving inzake het weggoien van verpakkingsmateriaal, lege batterijen en oude apparatuur.

---

## Recycling



Uw product is vervaardigd van kwalitatief hoogwaardige materialen en onderdelen die gerecycled en opnieuw gebruikt kunnen worden.

Wanneer een product is voorzien van een symbool van een afvalcontainer met een kruis erdoorheen, valt het product onder de Europese richtlijn 2002/96/EG:

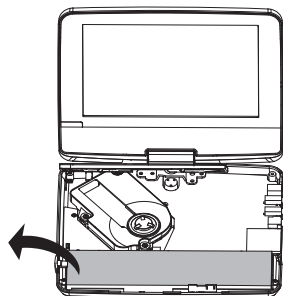


Gooi het product nooit weg met ander huishoudelijk afval. Informeer u over de lokale regels inzake gescheiden afvalophaling van elektrische en elektronische toestellen. Een goede afvalverwerking van uw oude product draagt bij tot het voorkomen van mogelijke schade voor het milieu en de volksgezondheid.

Uw product bevat batterijen die, overeenkomstig de Europese richtlijn 2006/66/EG, niet bij het gewone huishoudelijke afval mogen worden weggegooid.

Informeer u over de lokale regels inzake de gescheiden ophaling van gebruikte batterijen. Een goede afvalverwerking van uw oude product draagt bij tot het voorkomen van mogelijke schade voor het milieu en de volksgezondheid.

Breng uw product altijd naar een deskundige om de ingebouwde batterij te laten verwijderen.



Be responsible  
Respect copyrights

U mag geen kopieën maken van tegen kopiëren beveiligd materiaal, inclusief computerprogramma's, bestanden, uitzendingen en geluidsopnamen. Als u dit doet, overtreedt u het auteursrecht en pleegt u zodoende een misdrijf. Dit apparaat mag niet voor dergelijke doeleinden worden gebruikt.

Voor het opnemen en afspelen van materiaal kan toestemming nodig zijn. Raadpleeg de Copyright Act van 1956 en de Performer's Protection Acts van 1958 tot en met 1972.

In dit product is technologie voor kopieerbeveiliging verwerkt die beschermd wordt door Amerikaanse octrooien en andere intellectuele eigendomsrechten van Rovi Corporation. Het is verboden het apparaat te decompileren of te demonteren.



"DivX, DivX" Certified en de bijbehorende logo's zijn handelsmerken van DivX, Inc. en worden onder licentie gebruikt.



Geproduceerd onder licentie van Dolby Laboratories.  
“Dolby” en het dubbel-D-symbool zijn handelsmerken van Dolby Laboratories.

Dit apparaat beschikt over dit label:



## 2 De draagbare DVD-speler

Gefeliciteerd met uw aankoop en welkom bij Philips! Als u volledig wilt profiteren van de ondersteuning die Philips biedt, kunt u uw product registreren op [www.philips.com/welcome](http://www.philips.com/welcome).

---

### Inleiding

Op deze draagbare DVD-speler kunt u DVD's afspelen die voldoen aan de universele normen voor DVD-video. Zo kunt u genieten van speelfilms die de kwaliteit van een bioscoopfilm evenaren en stereogeluid of meerkanaals geluid (afhankelijk van de disc en de afspeelinstellingen).

Ook kunt u soundtracks, ondertitelingstalen en verschillende camerahoeken (afhankelijk van de disc) selecteren. Daarnaast kunt u discs die niet geschikt zijn voor kinderen vergrendelen, zodat deze niet kunnen worden afgespeeld. Op de DVD-speler kunt u de volgende discs afspelen (waaronder CD-R, CD-RW, DVD±R en DVD±RW):

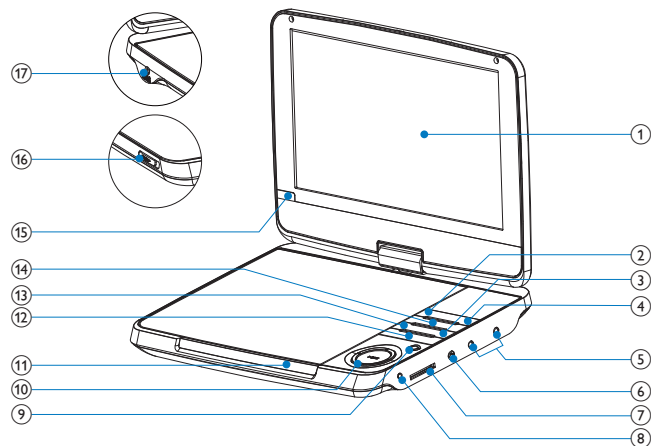
- DVD-video
- Video-CD
- Audio-CD
- MP3-CD
- DivX
- Discs/SD-kaart met JPEG-bestanden

## Wat zit er in de doos?

Controleer de inhoud van het pakket:

- Draagbare DVD-speler
- Afstandsbediening
- Netspanningsadapter, DSA-15P-12 EU 090135 (DVE)
- Autoadapter
- AV-kabel
- Standaard
- Bevestigingskit voor auto
- Handleiding
- Snelstartgids


## Overzicht van het apparaat



① Weergavescherm

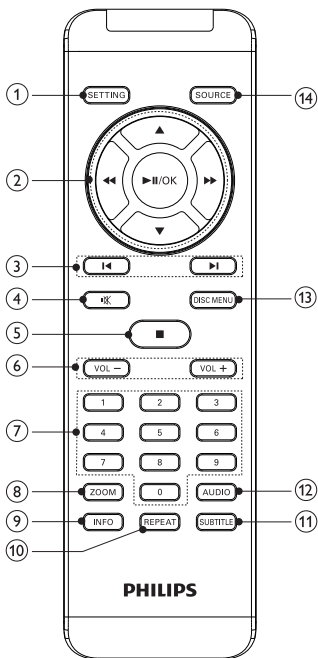
② SOURCE

- Hiermee schakelt u tussen DVD en SD.

- ③ ■
- Hiermee stopt u het afspelen.
- ④ **SETUP**
- Hiermee opent of sluit u het instellingenmenu.
- ⑤ 
- Hoofdtelefoonaansluiting
- ⑥ **AV OUT**
- Hiermee selecteert u het video-uitvoerformaat naar het TV-systeem.
- ⑦ **SD**
- SD-kaartsleuf
- ⑧ **Automatische helderheidssensor**
- U past het achtergrondlicht van het scherm automatisch aan de omgeving aan. Zo biedt u uw ogen optimaal comfort.
- ⑨ **POWER**
- Hiermee schakelt u de DVD-speler in of uit.
- ⑩ ▲, ▼, ◀◀, ▶▶
- Hiermee navigeert u door menu's.
- ◀◀ ▶▶
- Hiermee kunt u met verschillende snelheden vooruit en achteruit zoeken.
- ▶||/OK
- Bevestigt een invoer of een keuze.
  - Hiermee start, pauzeert en hervat u het afspelen van de disc.
- ⑪ **CHR/⓪**
- Laadindicator/Voedingsindicator
- ⑫ ◀, ▶
- Hiermee gaat u naar de vorige of volgende titel of track of het vorige of volgende hoofdstuk.
- ⑬ **DISC MENU**
- Bij DVD's opent of sluit u hiermee het discmenu.
  - Bij VCD schakelt u hiermee de PBC-modus (Playback Control) in of uit.
  - Bij VCD's versie 2.0 of SVCD's keert u met deze knop terug naar het menu als PBC is ingeschakeld.

- ⑭ - VOL +
  - Regelt het volume.
- ⑮ IR
  - Sensor voor de afstandsbediening
- ⑯ OPEN▶
  - Hiermee opent u het discstation.
- ⑰ DC IN
  - Aansluiting netvoeding

## Overzicht van de afstandsbediening



- ① **SETTING**
  - Hiermee opent of sluit u het instellingenmenu.
- ② **▲, ▼, ◀◀, ▶▶**
  - Hiermee navigeert u door menu's.
- ◀◀ ▶▶**
  - Hiermee kunt u met verschillende snelheden vooruit en achteruit zoeken.
  - Hiermee draait u afbeeldingen linksom/rechtsom.
- ▶▶**
  - Hiermee zoekt u.
- ▶||/OK**
  - Bevestigt een invoer of een keuze.
  - Hiermee start, pauzeert en hervat u het afspelen van de disc.
- ③ **◀, ▶**
  - Hiermee gaat u naar de vorige of volgende titel of track of het vorige of volgende hoofdstuk.
- ④ **🔊**
  - Hiermee schakelt u het geluid in of uit.
- ⑤ **■**
  - Hiermee stopt u het afspelen.
- ⑥ **- VOL +**
  - Regelt het volume.
- ⑦ **0-9**
  - Numeriek toetsenblok
- ⑧ **ZOOM**
  - Hiermee zoomt u in of uit.
- ⑨ **INFO**
  - Hiermee geeft u afspeelinformatie weer.
- ⑩ **REPEAT**
  - Hiermee herhaalt u een hoofdstuk/track/titel.
- ⑪ **SUBTITLE**
  - Hiermee selecteert u de ondertitelingstaal van de DVD.

## 12 AUDIO

- Bij DVD's selecteert u hiermee een gesproken taal.
- Bij VCD's selecteert u hiermee een audiomodus.

## 13 DISC MENU

- Bij DVD's opent of sluit u hiermee het discmenu.
- Bij VCD schakelt u hiermee de PBC-modus (Playback Control) in of uit.
- Bij VCD's versie 2.0 of SVCD's keert u met deze knop terug naar het menu als PBC is ingeschakeld.

## 14 SOURCE

- Hiermee schakelt u tussen DVD en SD.

# 3 Aan de slag



### Let op

- Gebruik de knoppen alleen zoals vermeld in deze gebruikershandleiding.
- Houd altijd de volgorde van de instructies in dit hoofdstuk aan.

Als u contact opneemt met Philips, wordt u gevraagd naar het model- en serienummer van uw speler. Het model- en serienummer bevinden zich aan de onderkant van uw speler. Noteer hier de nummers:

Modelnummer \_\_\_\_\_

Serienummer \_\_\_\_\_

## De batterij opladen



### Let op

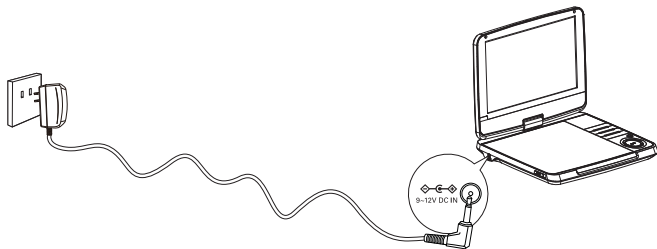
- Risico op beschadiging! Controleer of het netspanningsvoltage overeenkomt met het voltage dat staat vermeld op de onderzijde van de speler.
- Gebruik uitsluitend de meegeleverde netspanningsadapter om de batterij op te laden.



## Opmerking

- Het typeplaatje bevindt zich aan de onderkant van de speler.
- U kunt de speler alleen opladen wanneer deze is uitgeschakeld.

- 1 Druk op **POWER** om de speler uit te schakelen.
- 2 Sluit de meegeleverde netspanningsadapter aan op de speler en het stopcontact.



- ↳ De oplaadindicator gaat branden. Als de speler niet wordt gebruikt, is deze in ongeveer 8 uur volledig opgeladen. Als het apparaat wel wordt gebruikt, duurt het echter meer dan 16 uur voordat het volledig is opgeladen.
- ↳ Wanneer de batterij volledig is opgeladen, gaat de oplaadindicator uit.

---

## De batterij in de afstandsbediening plaatsen



### Let op

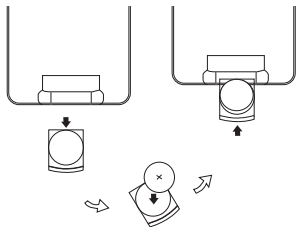
- Ontploffingsgevaar! Batterijen uit de buurt houden van hitte, zonlicht of vuur. Batterijen nooit in vuur werpen.
- Er bestaat explosiegevaar als de batterij onjuist wordt vervangen. Vervang de batterij uitsluitend met een batterij van hetzelfde of een gelijkwaardig type.
- Batterijen bevatten chemische stoffen en moeten apart van het huisvuil worden ingezameld.
- Er is mogelijk een speciale behandeling van toepassing op perchlooraathoudend materiaal. Zie [www.dtsc.ca.gov/hazardouswaste/perchlorate](http://www.dtsc.ca.gov/hazardouswaste/perchlorate).

## Voor het eerste gebruik:

- 1 Verwijder het beschermplijje om de batterij van de afstandsbediening te activeren.

## De batterij van de afstandsbediening vervangen:

- 1 Open het klepje van het batterijcompartiment.
- 2 Plaats 1 CR2025-batterij met de juiste polariteit (+/-) zoals aangegeven.
- 3 Sluit het klepje van het batterijcompartiment.

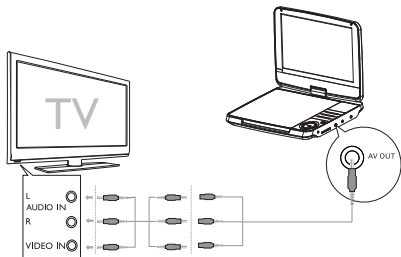


## Extra apparatuur aansluiten

### Een TV aansluiten

U kunt de speler op een TV aansluiten om DVD's te kijken.

- Sluit de AV-kabel (niet meegeleverd) aan op de aansluiting met dezelfde kleur: de gele kabel hoort bij de gele aansluiting en de rode/witte kabel hoort bij de rode/witte aansluitingen.





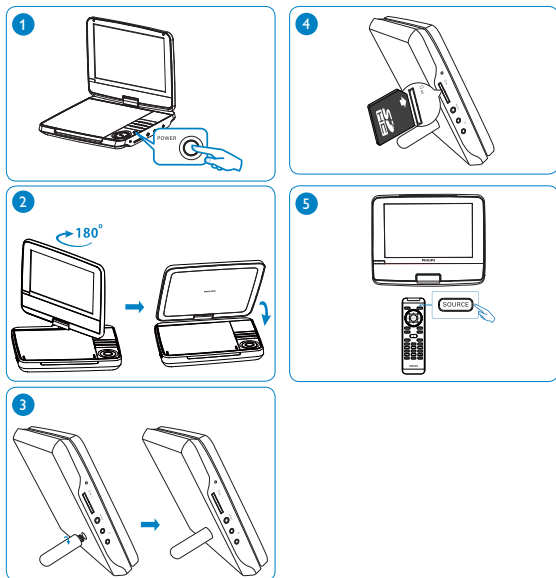
---

## Een SD-kaart plaatsen

Plaats de SD-kaart in de **SD CARD**-opening.



## Fotoweergave



## 4 Uw speler gebruiken

### Inschakelen

Druk op **POWER**.

↳ De **POWER**-indicator gaat branden.

### De schermtaal selecteren

U kunt een andere taal voor de tekst op het scherm kiezen.

- 1 Druk op **SETTING**.  
↳ Het instellingenmenu wordt weergegeven.
  - 2 Selecteer [**Language**] > [**On Screen Display**].
  - 3 Druk op ►► om een optie te selecteren.
  - 4 Druk ter bevestiging op **OK**.
  - 5 Druk op **SETTING** om af te sluiten.
- 

## Discs afspelen

- 1 Verschuif **OPEN**► op de speler.
  - 2 Plaats de disc met het etiket naar boven.
  - 3 Duw de klep naar beneden om het discstation te sluiten.  
↳ Het afspelen wordt automatisch gestart. Druk als dat niet het geval is op ►||/OK.
    - Als er een menu verschijnt, selecteert u een item en drukt u vervolgens op ►||/OK om te beginnen met afspelen.
    - Druk op ►||/OK om het afspelen te onderbreken. Druk nogmaals op deze knop om het afspelen te hervatten.
    - Druk tweemaal op ■ om het afspelen te stoppen.
    - Druk op ◀ of ▶ om het vorige/volgende item te selecteren.
    - Druk een of meerdere keren op ◀◀ of ►► om te zoeken in een video-/audiobestand.
- 

## Afspeelopties

### Gesproken taal selecteren

Voor DVD's die twee of meer gesproken talen bevatten.

- Druk tijdens het afspelen herhaaldelijk op **AUDIO** tot de taal is geselecteerd.
- 

### Ondertitelingstaal selecteren

Voor DVD's die twee of meer ondertitelingstalen bevatten.

- Druk tijdens het afspelen herhaaldelijk op **SUBTITLE** tot de taal is geselecteerd.

---

## Herhalen

- Druk tijdens het afspelen herhaaldelijk op **REPEAT** om een hoofdstuk/track/titel te herhalen.



Tip

- Bij VCD's, indien PBC is ingeschakeld, is het niet mogelijk items te herhalen.

---

## Zoomen

U kunt bij DVD's, VCD's en JPEG-CD's in- en uitzoomen op videobeelden of foto's.

- 1 Druk herhaaldelijk op **ZOOM** om het beeld in en uit te zoomen.
- 2 Wanneer het videobeeld of de foto is vergroot, drukt u op ▲, ▼, ◀, ▶ om door het vergrote beeld te schuiven.

---

## Audiomodus selecteren

Als u VCD's afspeelt, kunt u een audiomodus selecteren.

- Druk herhaaldelijk op **AUDIO** om een audiokanaal te kiezen: [L/R], [L/L] of [R/R].

---

## Foto's draaien

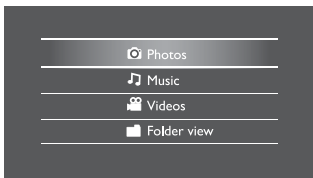
Alleen voor JPEG-CD's. Terwijl de JPEG wordt weergegeven:

- Druk op ◀◀/▶▶ om deze linksom/rechtsom te draaien.

---

## Weergeven vanaf SD-kaart

- 1 Plaats een SD-kaart in de SD-kaartsleuf.
- 2 Druk op **SOURCE**.  
↳ Het hoofdmenu wordt weergegeven.



Foto's bekijken:

- 1 Selecteer [Photos] in het hoofdmenu.  
↳ Er worden miniatures weergegeven van de foto's die op de kaart zijn opgeslagen.
- 2 Druk op ►||/OK.  
↳ Er wordt een diaprojectie gestart van de opgeslagen foto's die begint met de geselecteerde foto.

Naar muziek luisteren of video's bekijken:

- 1 Selecteer [Music]/[Videos] in het hoofdmenu.
- 2 Selecteer een map/bestand en druk vervolgens op ►||/OK.  
↳ Het bestand wordt afgespeeld.



Tip

- U kunt ook ■ in het hoofdmenu selecteren en uw bestanden in de mapweergave zoeken.

## 5 Instellingen aanpassen

Om nog meer plezier te hebben van de speler kunt u in het menu **SETTING** de instellingen nauwkeurig op uw wensen afstemmen.

- 1 Druk op **SETTING**.  
↳ Het instellingenmenu wordt weergegeven.
- 2 Druk op ▲▼ om een optie te selecteren en druk ter bevestiging op ►||/OK.

[Language]	
[On Screen Display]	Hiermee selecteert u de schermtaal.
[Menu]	Hiermee selecteert u de taal voor het DVD-menu.
[Audio]	Hiermee selecteert u de gesproken taal.
[Subtitle]	Hiermee kunt u de taal van de ondertiteling van een DVD selecteren.
[Screen]	
[Power save]	Hiermee kunt u de energiebesparende modus inschakelen.
[Display Type]	Hiermee selecteert u de weergaveverhouding.
[Brightness]	Hiermee past u de helderheid van het scherm aan.
[Contrast]	Hiermee past u het contrast van het scherm aan.
[Photo]	
[Slideshow Frequency]	Hiermee selecteert u intervallen voor JPEG-weergave.
[Slideshow Effect]	Hiermee selecteert u dia-effecten voor JPEG-weergave.
[Display Format]	Hiermee selecteert u het weergaveformaat.
[Photo Display]	Hiermee selecteert u de fotoweergavemodus.
[Custom]	
[Parental Control]	Hiermee stelt u het kinderslot in.
[DivX VOD]	Hiermee vraagt u de DivX-registratiecode op.
[DivX Subtitle]	Hiermee selecteert u de DivX-ondertitelingstaal.
[Angle Mark]	Hiermee selecteert u weergaveopties voor hoekmarkering.
[Password]	Hiermee wijzigt u het wachtwoord (standaard 3308).
[Default]	Hiermee herstelt u de oorspronkelijke instellingen.

3 Druk op ◀ om naar het vorige menuniveau terug te gaan.

4 Druk op **SETTING** om af te sluiten.

## 6 Productinformatie



### Opmerking

- Productinformatie kan zonder voorafgaande kennisgeving worden gewijzigd.

Afmetingen	240 x 178,5 x 32 mm
Gewicht	1,0 kg
Voeding	Invoer: 100 - 240 V, 50/60 Hz, 0,5 A Uitvoer: DC 9 V, 1,5 A
Energieverbruik	13,5 W
Gebruikstemperatuur	0 - 45 °C
Golfengte laser	DVD: 655 nm CD: 785 nm
Video-uitvoer	
Formaat	PAL en NTSC
Uitgangsniveau	1 V <sub>p</sub> - p ± 20%
Belastingsimpedantie	75 Ω
Audio-uitgang	
Frequentierespons	20 Hz - 20 KHz ± 1 dB
Signaal-ruisverhouding	≥ 80 dB
Vervorming + ruis audio	≤ -80 dB (1 KHz)
Kanaalscheiding	≥ 80 dB
Dynamisch bereik	≥ 80 dB
Audio uit (analoge audio)	Uitgangsniveau: 2 V ± 10 %
Belastingsimpedantie	10 kΩ

# 7 Problemen oplossen



## Waarschuwing

- Risico van een elektrische schok. Verwijder de behuizing van de speler nooit.

Probeer het apparaat nooit zelf te repareren. Hierdoor wordt de garantie ongeldig.

Als u problemen ondervindt bij het gebruik van de speler, controleer dan het volgende voordat u om service vraagt. Als het probleem niet is opgelost, registreer dan uw speler voor ondersteuning op [www.philips.com/welcome](http://www.philips.com/welcome).

### Geen stroom

- Zorg ervoor dat beide stekkers van het netsnoer goed zijn aangesloten.
- Zorg ervoor dat er stroom op het stopcontact staat.
- Controleer of de ingebouwde batterij leeg is.

### Geen geluid

- Zorg ervoor dat de AV-kabel goed is aangesloten.

### Vervormd beeld

- Reinig de disc. Wrijf met een schone, zachte, pluisvrije doek van binnen naar buiten.
- Zorg ervoor dat het video-uitvoerformaat van de disc compatibel is met de TV.
- Pas het video-uitvoerformaat aan uw TV of programma aan.
- Voor het maken van uw LCD-scherm werd zeer geavanceerde technologie toegepast. Er kunnen echter zwarte stipjes en/of heldere stipjes (rood, blauw, groen) continu zichtbaar zijn op het LCD-scherm. Dit is een logisch gevolg van het productieproces en is niet te wijten aan een storing.

### De disc kan niet worden afgespeeld

- Controleer of de disc met het etiket naar boven is geplaatst.
- Reinig de disc. Wrijf met een schone, zachte, pluisvrije doek van binnen naar buiten.
- Probeer een andere disc om te controleren of de huidige disc is beschadigd.



### **Het apparaat reageert niet op de afstandsbediening**

- Zorg ervoor dat zich geen obstakels tussen de afstandsbediening en de speler bevinden.
- Richt de afstandsbediening van dichtbij direct op de speler.
- Vervang de batterijen van de afstandsbediening.
- De functie is niet beschikbaar voor deze disc. Raadpleeg de instructies van de disc.

### **De speler voelt warm aan**

- Wanneer de speler gedurende langere tijd in gebruik is, wordt de buitenkant warm. Dit is normaal.



© 2010 Koninklijke Philips Electronics N.V.

All rights reserved.

Document order number: PD9060\_12\_UM\_V2.0

