

PHILIPS

Mikro Müzik Sistemi

4000 Serisi

TAM4505

Kullanım kılavuzu



Ürününüzü kaydedin ve destek alın:
www.philips.com/support

İçerik

1	Önemli	2	7	Diğer özellikler	15
	Güvenlik	2		Alarm zamanlayıcısını ayarlama	15
	Bildirim	2		Uyku zamanlayıcısını ayarlama	15
	Uygunluk beyanı	3		Harici bir cihazı dinleme	15
				Cihazlarınızı şarj etme	16
2	Mikro Müzik Sisteminiz	4	8	Ürün bilgileri	17
	Giriş	4		USB oynatılabilirlik bilgisi	17
	Kutu içeriği	4		Desteklenen MP3 disk formatları	18
	Ana üniteye genel bakış	5	9	Sorun giderme	18
	Uzaktan kumandaya genel bakış	6			
3	Başlarken	8			
	Hoparlörleri bağlama	8			
	Radyo antenini bağlama	8			
	Güce bağlama	8			
	Uzaktan kumandayı hazırlama	9			
	Gücü açma	9			
	Saati ayarlama	9			
4	Oynatma	10			
	Diskten oynatma	10			
	USB'den oynatma	10			
	Oynatma kontrolü	10			
	Parçaları atlama	11			
	Parçaları programlama	11			
	Bluetooth etkin cihazlardan oynatma	11			
5	Radyo dinleme	12			
	DAB+ radyo dinleme	12			
	FM radyo dinleme	13			
6	Sesi ayarlama	14			
	Ses düzeyini ayarlama	14			
	Sessize alma	14			

1 Önemli

Güvenlik



Bu “yıldırım”, cihazın içindeki yalıtılmayan malzemenin elektrik çarpmasına neden olabileceğini belirtir. Evinizdeki herkesin güvenliği için, lütfen kapağı çıkarmayın. “Ünlem işareti”, çalışma ve bakım sorunlarını önlemek için ekteki belgeyi dikkatle okumanızı gerektiren özelliklere dikkatinizi çeker.

UYARI: Yangın veya elektrik çarpması riskini azaltmak için, cihaz yağmur veya neme maruz bırakılmamalıdır ve vazo gibi sıvılarla dolu nesnelere cihazın üzerine konulmamalıdır.

DİKKAT: Elektrik çarpmasını önlemek için fişi tamamen yerleştirin. (Polarize fişlere sahip bölgeler için: Elektrik çarpmasını önlemek için geniş kanadı geniş yuvayla eşleştirin.)

Uyarı

- Bu ekipmanın gövdesini asla çıkarmayın.
- Bu ekipmanın hiçbir parçasını asla yağlamayın.
- Cihazın içindeki lazer ışının içine asla bakmayın.
- Bu cihazı asla başka elektrikli ekipmanların üzerine koymayın.
- Bu cihazı doğrudan güneş ışığından, açık alevden veya sıcaktan uzak tutun.
- Cihazı güç kaynağından çıkarmak için güç kablosuna, fişe veya adaptöre her zaman kolayca erişebildiğinizden emin olun.

- Cihaz, sıvı damlamasına veya sıçramasına maruz bırakılmamalıdır.

- Cihaz üzerine herhangi bir tehlike kaynağı (örn. sıvı dolu nesnelere, yanan mumlar) koymayın.
- Şebeke fişi veya cihaz fişi ve prizinin bağlantı kesme cihazı olarak kullanıldığı durumlarda, bağlantı kesme cihazı kullanıma hazır bir durumda kalmalıdır.
- Havalandırma için ürünün çevresinde yeterli boş alan olduğundan emin olun.
- Pil kullanım UYARISI – Fiziksel yaralanmaya, eşyaların veya ünitenin hasar görmesine neden olabilecek pil sızıntısını önlemek için:
- Tüm pilleri, + ve - kutupları üniteye gösterilen yere gelecek şekilde doğru biçimde takın.
- Piller (paketli veya takılı) güneş ışığı, ateş vb. gibi aşırı ısıya maruz bırakılmamalıdır.
- Ünite uzun süre kullanılmayacaksa pilleri çıkarın.
- Yalnızca üretici tarafından belirtilen ekleri / aksesuarları kullanın.

Bildirim

Bu cihazda MMD Hong Kong Holding Limited tarafından açıkça onaylanmayan değişiklik ya da düzenleme yapılması, kullanıcının ekipmanı kullanma iznini geçersiz kılabilir.

Uygunluk beyanı

İşbu belge ile, TPVision Europe B.v., bu ürünün 2014/53/EU sayılı Direktifin temel gerekliliklerine ve ilgili diğer hükümlerine uygun olduğunu beyan eder. Uygunluk Beyanını www.philips.com/support adresinde bulabilirsiniz.

Eski ürününüzün ve pilinizin imhası



Ürününüz geri dönüştürülebilir ve tekrar kullanılabilir olan yüksek kaliteli malzemeler ve bileşenler kullanılarak tasarlanmış ve üretilmiştir.



Ürün üzerindeki bu sembol, ürünün 2012/19/EU sayılı Avrupa Direktifi kapsamında olduğu anlamına gelir.



Bu sembol, üründe normal ev atıklarıyla birlikte atılmayacak, Avrupa Yönergesi 2013/56/AB kapsamında olan piller bulunduğu anlamına gelir. Elektrik ve elektronik ürünler ve piller için bulunduğunuz yerdeki sınıflandırılmalı toplama sistemleri hakkında bilgi edinin. Yerel kurallara uyun ve ürünü ve pilleri asla normal ev atıklarıyla birlikte atmayın. Eski ürünlerin ve pillerin doğru şekilde imha edilmesi, çevre ve insan sağlığı üzerinde oluşabilecek olumsuz sonuçların önlenmesine yardımcı olur.

Tek kullanımlık pilleri çıkarma

Tek kullanımlık pilleri çıkarmak için bkz. pil takma bölümü.

Çevresel bilgiler

Gereksiz tüm ambalajlar çıkarılmıştır. Ambalajı, şu üç malzemeye kolayca ayrılabilir şekilde üretmeye çalıştık: karton (kutu), polistiren köpük (tampon) ve polietilen (torbalar, koruyucu köpük levha).

Sisteminiz, uzman bir şirket tarafından ayrıştırıldıklarında geri dönüştürülebilir ve yeniden kullanılabilir olan malzemelerden oluşmaktadır. Lütfen ambalaj malzemelerinin, bitmiş pillerin ve eski ekipmanların imhasına ilişkin yerel düzenlemelere uyun.



Bluetooth® marka ismi ve logoları, Bluetooth SIG Inc'e ait tescilli ticari markalardır ve bu markaların MMD Hong Kong Holding Limited tarafından herhangi bir kullanımı lisanslıdır. Diğer ticari markalar ve ticari isimler, ilgili sahiplerinin mülkiyetindedir.

Bu cihaz, bu etiketi içerir:



Not

- Tip plakası, cihazın arkasında yer alır.

2 Mikro Müzik Sisteminiz

Satın almanız için tebrikler ve Philips'e hoş geldiniz! Philips tarafından sunulan destekten tam olarak yararlanabilmek için www.philips.com/support adresinden ürününüzü kaydedin.

Giriş

Bu üniteyle:

- diskleri, USB cihazları, Bluetooth cihazları ve diğer harici cihazları kullanarak müziğin keyfini çıkarabilirsiniz;
- FM ve Dijital Ses Yayını+ (DAB+) radyosu dinleyebilirsiniz

Bu ünite, şu ortam biçimlerini destekler:

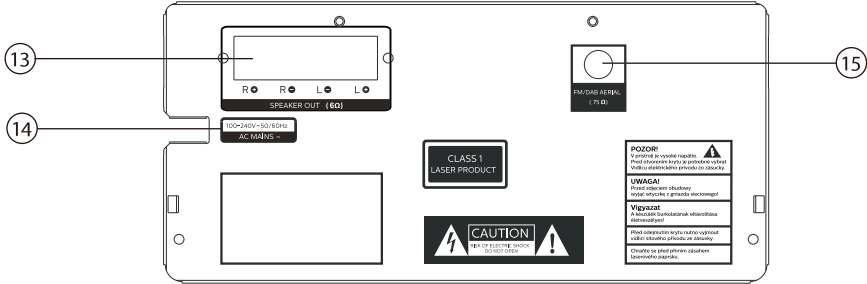
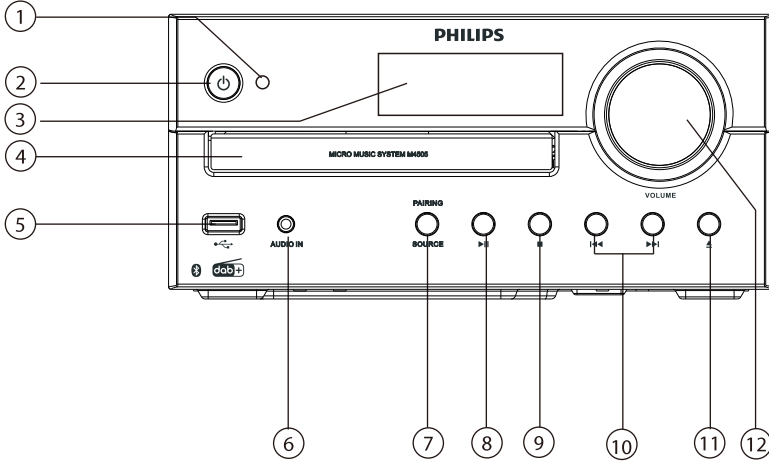


Kutu içeriği

Paketinizin içeriğini kontrol edin ve tanımlayın:

- Ana ünite
- 2 x hoparlör
- 1 x radyo anteni
- Uzaktan kumanda (bir AAA pil ile birlikte)
- Basılı malzemeler

Ana üniteye genel bakış



① LED gösterge

- Beklemede göstergesi: Bu ürün bekleme alıncında kırmızıya döner.
- Bluetooth göstergesi: Bluetooth bağlantı durumunu göstermek için maviye döner.

②

- Bu ürünü açar veya bekleme alır.

③ Gösterge paneli

- Mevcut durumu görüntüler.

④ Disk bölümü

⑤

- USB depolama cihazlarını bağlar.

⑥ AUDIO IN

- Harici ses cihazlarını bağlar.

⑦ SOURCE/PAIRING

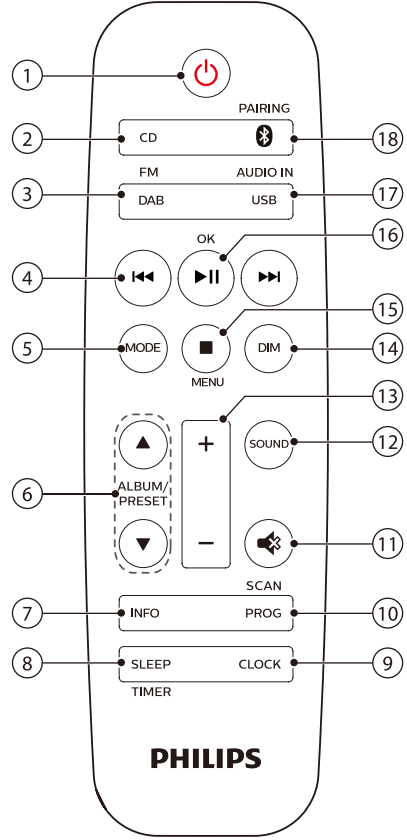
- Kaynak seçmek için basın: DISC, USB, TUNER, DAB, AUDIO IN, BT.
- Bluetooth modunda, bağlı olan mevcut cihazın bağlantısını kesmek ve eşleştirme moduna girmek için en az 2 saniye basılı tutun.

⑧


- Oynatmayı başlatır veya duraklatır.

- 9 ■
- Oynatmayı durdurur.
 - Bir programı siler.
- 10 ⏪ / ⏩
- Önceki/sonraki parçaya atlar.
 - Bir parça/disk içinde arama yapar.
 - Bir radyo istasyonunu ayarlar.
 - Zamanı ayarlar.
- 11 ▲
- Disk bölmesini açar ve kapatır.
- 12 **Ses düzeyi düğmesi**
- Ses düzeyini ayarlar.
- 13 **SPEAKER OUT soketi**
- Hoparlörleri bağlar.
- 14 **AC MAINS ~**
- 15 **FM anten**
- FM radyo alımını iyileştirir.

Uzaktan kumandaya genel bakış



- 1 ⏻
- Bu ürünü açar veya beklemeye alır.
- 2 CD
- CD kaynağı seçer.
- 3 **DAB/FM**
- FM veya DAB+ kaynağı seçer.
- 4 ⏪ / ⏩
- Önceki/sonraki parçaya atlar.
 - Bir parça/disk/USB içinde arama yapar.

- Bir FM istasyonuna ayarlar.
 - Zamanı ayarlar.
 - Bir DAB+ istasyonu seçer.
- ⑤ **MODE**
- Parçaları rastgele oynatmak için karışık çalma modunu seçin.
 - Bir parçayı veya tüm parçaları tekrar edecek şekilde oynatmak için tekrar modunu seçin.
- ⑥ **ALBUM/PRESET ▲ / ▼**
- Ön ayarlı bir radyo istasyonu seçer.
 - Önceki/sonraki albüme atlar.
- ⑦ **INFO**
- Oynatma bilgilerini veya radyo servis bilgisini görüntüler.
- ⑧ **SLEEP/TIMER**
- Uyku zamanlayıcısını ayarlar.
 - Alarm zamanlayıcısını ayarlar.
- ⑨ **CLOCK**
- Saati ayarlar.
 - Saat bilgisini görüntüler.
 - Beklemede, saat ekranını açıp kapatmak için basılı tutun.
- ⑩ **PROG/SCAN**
- Parçaları programlar.
 - Radyo istasyonlarını kaydeder.
 - Radyo istasyonlarını otomatik olarak depolar.
- ⑪  **SOUND**
- Sessize alır veya ses düzeyini yeniden açar.
- ⑫ **SOUND**
- Ön ayarlı bir ses efekti seçer.
- ⑬ **+/- (ses düzeyi)**
- Ses düzeyini ayarlar.
- ⑭ **DIM**
- Ekran parlaklığını ayarlar.
- ⑮ **■/MENU**
- Oynatmayı durdurur veya bir programı siler.
 - DAB+ menüsüne girer veya çıkar.
- ⑯ **▶||/OK**
- Oynatmayı başlatmak, duraklatmak ve devam etmek için basın.
 - Bir DAB+ öğesini onaylar veya seçer.
- ⑰ **USB/AUDIO IN**
- USB kaynağı seçer.
 - AUDIO IN kaynağı seçer.
- ⑱ **📶/PAIRING**
- Bluetooth kaynağı seçer.
 - Bluetooth modunda, eşleştirme moduna girmek için en az 2 saniye basılı tutun.

3 Başlarken

! Dikkat

- İşbu belgede yer alanların dışındaki kumandaların veya ayarların kullanımı ya da prosedürlerin gerçekleştirilmesi, tehlikeli radyasyon maruziyetine veya diğer güvenli olmayan çalışmaya yol açabilir.

Bu bölümdeki talimatları her zaman sırasıyla izleyin.

Hoparlörleri bağlama

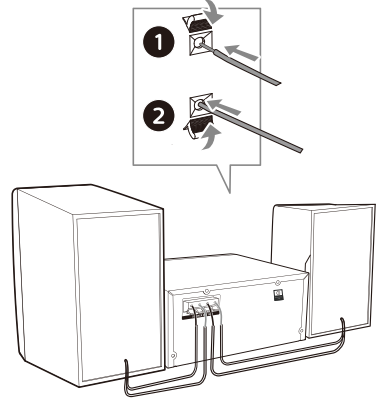
☰ Not

- Her bir hoparlör telinin soyulmuş kısmını sokete tamamen yerleştirin.
- Daha iyi ses kalitesi için, yalnızca ürünle birlikte verilen hoparlörleri kullanın.

- 1 Sağ hoparlör için, ana ünitenin arkasındaki “R” ile işaretlenmiş olan soketleri bulun.
- 2 Bakır teli “+” işaretli sokete ve gümüş teli ise “-” işaretli sokete takın.
- 3 Sol hoparlör için, ana ünitenin üzerindeki “L” ile işaretlenmiş olan soketleri bulun.
- 4 Sol hoparlör telini takmak için 2. adımı tekrarlayın.

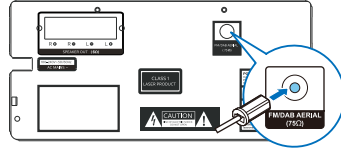
Her bir hoparlör telini takmak için:

- 1 Soket kapağına bastırın.
- 2 Hoparlör telini tamamen takın.
- 3 Soket kapağını bırakın.



Radyo antenini bağlama

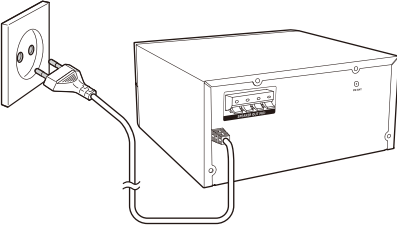
Radyoyu dinlemeden önce, ürünün yanında verilen radyo antenini bu ürüne bağlayın.



Güce bağlama

! Dikkat

- Ürüne hasar verme riski! Güç beslemesi geriliminin ünitenin arkasında veya altında yazan gerilime karşılık geldiğinden emin olun.
- Elektrik çarpması riski! AC güç kablosunu fişe takmadan önce, fişin güvenli bir şekilde sabitlendiğinden emin olun. AC güç kablosunu çıkarırken her zaman fişi çekin, asla kablodan çekmeyin.
- AC güç kablosunu bağlamadan önce, tüm diğer bağlantıları tamamladığınızdan emin olun.



Güç kablosunu duvar prizine bağlayın.

Uzaktan kumandayı hazırlama

! Dikkat

- Ürüne hasar verme riski! Uzaktan kumanda uzun süre boyunca kullanılmadığında pilleri çıkarın.
- Piller kimyasal madde içerir, dolayısıyla düzgün şekilde atılmalıdır.

Uzaktan kumanda pilini takmak için:

- 1 Pil bölmesini açın.
- 2 Ürünle birlikte verilen AAA pili, kutupları (+/-) gösterildiği gibi olacak şekilde takın.
- 3 Pil bölmesini kapatın.



Gücü açma

⏻ düğmesine basın.

- ↳ Ürün, en son seçilen kaynağa geçiş yapar.

Bekleme moduna geçme

Ürünü saat ekranı olmadan veya saat ekranıyla birlikte beklemeye almak için tekrar ⏻ simgesine basın.

- ↳ Kırmızı beklemede göstergesi yanar.
- Beklemede, saat ekranını açıp kapatmak için **CLOCK** düğmesine basılı tutabilirsiniz.

☰ Not

- Ürün, 15 dakika kullanılmadığında bekleme moduna geçer.
- Verimli enerji tasarruf performansını yakalamak için, cihaz kullanılmadığında USB yuvasından tüm harici elektronik cihazları çıkarın.

Saati ayarlama

- 1 Güç açık modunda, saat ayarı moduna girmek için **CLOCK** düğmesine 2 saniyeden uzun süre basılı tutun.
↳ [24H] veya [12H] görüntülenir.
- 2 ⏪/⏩ düğmesine basarak 24H veya 12H saat formatını seçin, ardından **CLOCK** düğmesine basın.
↳ Saat haneleri yanıp sönmeye başlar.
- 3 Saati ayarlamak için ⏪/⏩ düğmesine basın ve ardından **CLOCK** düğmesine basın.
↳ Dakika haneleri yanıp sönmeye başlar.
- 4 Dakikayı ayarlamak için ⏪/⏩ düğmesine basın ve ardından **CLOCK** düğmesine basın.
↳ Saat ayarlanmıştır.

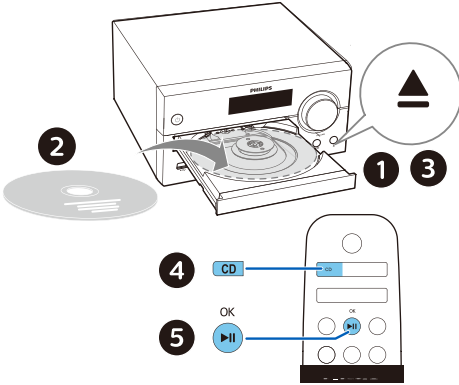
✪ İpucu

- Güç açık modunda saati görüntülemek için: **CLOCK** düğmesine kısaca basın.
- Bekleme modunda, saat ekranını açıp kapatmak için **CLOCK** düğmesine basılı tutabilirsiniz.
- Saat ekranı beklemede moduna alındıysa, güç tüketimi artar.

4 Oynatma

Diskten oynatma

- 1 DİSK kaynağı seçmek için CD düğmesine basın.
- 2 Disk bölmesini açmak için ▲ düğmesine basın.
- 3 Etiket kısmı yukarı gelecek şekilde bir disk yerleştirin.
- 4 Disk bölmesini kapatmak için ▲ düğmesine basın.
- 5 Oynatma otomatik olarak başlar. Aksi takdirde ►|| düğmesine basın.

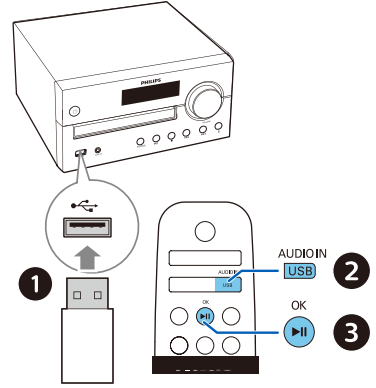


USB'den oynatma

Not

- USB cihazın oynatılabilir ses içeriğine sahip olduğundan emin olun.

- 1 ↔ soketine bir USB cihaz takın.
- 2 USB kaynağını seçmek için art arda AUDIO IN/USB düğmesine basın.
↳ Oynatma otomatik olarak başlar.
Aksi takdirde ►|| düğmesine basın.



Oynatma kontrolü

►	Oynatmayı başlatır, duraklatır ve devam ettirir.
■	Oynatmayı durdurur.
▲ / ▼	Bir albüm veya klasör seçer.
◀◀ / ▶▶	Önceki veya sonraki parçaya atlamak için basın. Bir parçada geriye/ileriye doğru arama yapmak için basılı tutun.
MODE	Bir parçayı veya tüm parçaları tekrar edecek şekilde oynatır. Parçaları rastgele oynatır.
+/-	Ses düzeyini artırır veya azaltır.
🔊	Sessize alır veya sesi açar.
SOUND	Ön ayarlı bir ses ekolajını seçer.
DIM	Ekran parlaklığını ayarlar.
INFO	Oynatma bilgilerini görüntüler.

Parçaları atlama

CD için:

Parçaları seçmek için ◀◀/ ▶▶ düğmesine basın.

MP3 disk ve USB için:

- 1 Bir albüm veya bir klasör seçmek için ▲/ ▼ düğmesine basın.
- 2 Bir parça veya dosya seçmek için ◀◀/ ▶▶ düğmesine basın.

Parçaları programlama

Bu işlev, istenilen sırayla 20 parçayı programlamanızı sağlar.

- 1 Durdurma modunda, program modunu etkinleştirmek için **PROG/SCAN** düğmesine basın.
↳ [P01] görüntülenir.
- 2 MP3 parçaları için, bir albüm seçmek üzere ▲/ ▼ düğmesine basın.
- 3 Bir parça seçmek için ◀◀/ ▶▶ düğmesine basın, ardından onaylamak için **PROG/SCAN** düğmesine basın.
- 4 Daha fazla parça programlamak için 2 ve 3. adımları tekrarlayın.
- 5 Programlanan parçaları silmek için ▶|| düğmesine basın.

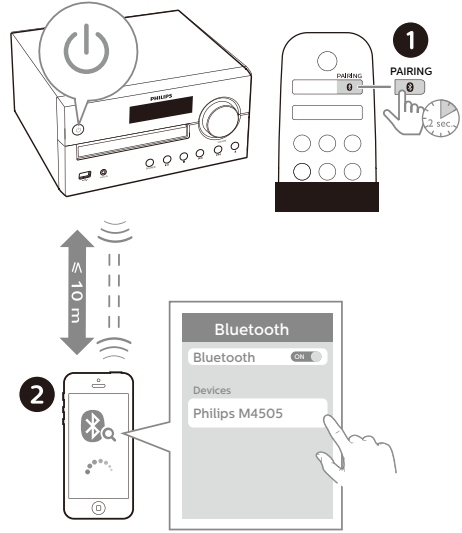
Programı silmek için

İki kez ■ düğmesine basın.

Bluetooth etkin cihazlardan oynatma

Not

- Tüm Bluetooth cihazlarıyla uyumluluk garantisi yoktur.
- Ünite ve cihaz arasında herhangi bir engel bulunması, çalışma mesafesini azaltabilir.
- Bu ünite ile Bluetooth etkin cihazınız arasındaki verimli çalışma aralığı yaklaşık 10 metredir (30 fit).
- Ünite, 8'e kadar önceden bağlanan Bluetooth cihazını hafızaya alabilir.



- 1 Bluetooth kaynağı seçmek için 0 düğmesine basın.
↳ [BT] (Bluetooth) gösterilir.
↳ Bluetooth göstergesi mavi renkte yanıp söner.
- 2 Gelişmiş Ses Dağıtım Profili (Advanced Audio Distribution Profile - A2DP) destekleyen cihazınızda, Bluetooth'u etkinleştirin ve eşleştirilebilecek Bluetooth cihazlarını arayın (cihazın kullanım kılavuzuna başvurun).

3 Bluetooth etkin cihazınızdan “**Philips M4505**” ögesini seçin ve gerekirse, eşleştirme parolası olarak “0000” girin.

↳ Başarılı eşleştirme ve bağlantının ardından, Bluetooth göstergesi tamamen maviye döner ve üniteden iki kez bip sesi duyulur.

- Eğer “**Philips M4505**” ögesini bulamazsanız veya bu ürünle eşleştiremezseniz, eşleştirme moduna girmek için **PAIRING** düğmesine 2 saniye boyunca basılı tutun.

4 Bağlı cihazda ses dosyasını oynatın.

↳ Ses akışı, Bluetooth etkin cihazınızdan bu ürüne doğru gerçekleşir.

Bluetooth etkin cihazı devre dışı bırakmak için:

- Cihazınızda Bluetooth’u devre dışı bırakın.
- Eşleştirme moduna girmek için 2 saniye boyunca **PAIRING** düğmesine basılı tutun.

5 Radyo dinleme

Bu ürünle, DAB+ radyo ve FM radyo dinleyebilirsiniz.

Not

- Anteni TV veya diğer radyasyon kaynaklarından mümkün olduğunca uzağa yerleştirin.
- Anteni tamamen uzatın ve konumunu ayarlayın.

DAB+ radyo dinleme

Dijital Ses Yayını+ (DAB+), bir verici ağı aracılığıyla dijital olarak radyoyu yayınlamanın bir yoludur. Size daha fazla seçim, daha iyi ses kalitesi ve daha fazla bilgi sunar.

DAB+ radyo istasyonlarını otomatik olarak kaydetme

Not

- Yeni istasyonlar ve hizmetler, ara sıra DAB+ yayınına eklenir. Yeni DAB+ istasyonlarını ve hizmetlerini kullanılabilir hale getirmek için düzenli olarak tarama gerçekleştirin.

- 1 DAB+ kaynağı seçmek için art arda **DAB/FM** düğmesine basın.
 - DAB+ kaynağını ilk kez giriyorsanız veya hiçbir DAB+ hizmeti kaydedilmediyse, [**Press OK to SCAN**] görüntülenir, ardından taramayı tetiklemek için **▶ II/OK** düğmesine basın ve aşağıdaki 2. adımı atlayın.

- 2 İki saniyeden uzun süre boyunca **PROG/SCAN** düğmesine basılı tutun.
 - ↳ Ürün, tüm DAB+ radyo istasyonlarını otomatik olarak tarar ve kaydeder.
 - ↳ Taramanın ardından, ilk mevcut istasyon yayınlanır.

Bir DAB+ radyo istasyonu seçme

DAB+ radyo istasyonları tarandıktan ve kaydedildikten sonra, bir DAB+ istasyonu seçmek için **◀◀ / ▶▶** düğmesine basın.

DAB+ radyo istasyonlarını manuel olarak kaydetme

- 1 Bir DAB+ radyo istasyonu seçmek için **◀◀ / ▶▶** düğmesine basın.
- 2 Program modunu etkinleştirmek için **PROG/SCAN** düğmesine basın.
 - ↳ **[P01]** görüntülenir.
- 3 Bu radyo istasyonuna 1-10 arası bir sayı tahsis etmek için **▲ / ▼** düğmesine basın, ardından onaylamak için **PROG/SCAN** düğmesine basın.
- 4 Daha fazla istasyon programlamak için 1-3. adımları tekrarlayın.

Ön ayarlı bir DAB+ radyo istasyonu seçmek için:

DAB+ modunda **▲ / ▼** düğmesine basın.

DAB+ menüsünü kullanma

- 1 DAB+ modunda, DAB+ menüsüne erişmek için **■ / MENU** düğmesine basın.
- 2 Menü seçenekleri arasında gezinmek için **◀◀ / ▶▶** düğmesine basın.
 - **[SCAN]**: Mevcut tüm DAB radyo istasyonlarını tarayın ve kaydedin.
 - **[MANUAL]**: Bir DAB+ radyo istasyonunu manuel olarak ayarlayın.
 - **[PRUNE]**: İstasyon listesinden geçersiz istasyonları kaldırın.
 - **[SYSTEM]**: Sistem ayarlarını değiştirin.

- 3 Bir seçenek belirlemek için **▶■/OK** düğmesine basın.
- 4 Alt seçenek mevcutsa 2-3. adımları tekrarlayın.

DAB+ bilgilerini görüntüleme

DAB+ radyo dinlerken frekans, sinyal, güç, saat vb. çeşitli bilgileri (varsa) görüntülemek için art arda **INFO** düğmesine basın.

FM radyo dinleme

Bir FM radyo istasyonunu ayarlama

- 1 DAB+ kaynağı seçmek için art arda **DAB/FM** düğmesine basın.
- 2 İki saniyeden uzun süre boyunca **◀◀ / ▶▶** düğmesine basılı tutun.
 - ↳ Radyo, güçlü alımı olan bir istasyonu otomatik olarak ayarlar.
- 3 Daha fazla istasyon ayarlamak için 2. adımı tekrarlayın.

Zayıf bir istasyonu ayarlamak için:

Optimum alımı bulmak için art arda **◀◀ / ▶▶** düğmesine basın.

FM radyo istasyonlarını otomatik olarak kaydetme

Not

- En fazla 10 FM radyo istasyonu kaydedebilirsiniz.

- 1 DAB+ kaynağı seçmek için art arda **DAB/FM** düğmesine basın.
- 2 İki saniyeden uzun süre boyunca **PROG/SCAN** düğmesine basılı tutun.
 - ↳ Tüm kullanılabilir istasyonlar, dalga bandı alım gücü sırasına göre programlanmıştır.

- ↳ Programlanan ilk radyo istasyonu otomatik olarak yayınlanır.

FM radyo istasyonlarını manuel olarak kaydetme

- 1 Bir FM radyo istasyonunu ayarlayın.
- 2 Program modunu etkinleştirmek için **PROG/SCAN** düğmesine basın.
↳ [P01] görüntülenir.
- 3 Bu radyo istasyonuna 1-10 arası bir sayı tahsis etmek için ▲/▼ düğmesine basın, ardından onaylamak için **PROG/SCAN** düğmesine basın.
- 4 Daha fazla istasyon programlamak için 1-3. adımları tekrarlayın.

Not

- Programlanan bir istasyonun üzerine yazmak için, yerine başka bir istasyon kaydedin.

Ön ayarlı bir FM radyo istasyonu seçme

FM modunda, ön ayarlı bir sayı seçmek için ▲/▼ düğmesine basın.

- FM radyo dinlerken stereo ve mono ses arasında geçiş yapmak için OK düğmesine basabilirsiniz.

RDS bilgilerini görüntüleme

RDS (Radyo Veri Sistemi), FM istasyonlarının ek bilgileri göstermesini sağlayan bir hizmettir.

- 1 Bir FM radyo istasyonunu ayarlayın.
- 2 DAB+ kaynağı seçmek için art arda **INFO** düğmesine basın.


6 Sesi ayarlama

Aşağıdaki işlemler tüm desteklenen ortamlar için geçerlidir.

Ses düzeyini ayarlama

- Uzaktan kumandada, art arda **VOLUME +/-** düğmesine basın.
- Ana üniteye, ses düzeyi düğmesini döndürün.

Sessize alma

- Sessize almak veya sesi açmak için  düğmesine basın.

7 Diğer özellikler

Alarm zamanlayıcısını ayarlama

Bu ürün, alarm saati olarak kullanılabilir. Disk, radyo veya bir USB depolama cihazındaki .mp3 dosyalarını alarm kaynağı olarak seçebilirsiniz.

Not

- Alarm zamanlayıcısı, AUDIO IN modunda kullanılamaz.
- CD/USB kaynağı seçildiyse ancak hiçbir disk takılmadıysa veya hiçbir USB cihazı bağlanmadıysa, radyo kaynağı otomatik olarak seçilir.

- 1 Saati doğru ayarladığınızdan emin olun. Bekleme modunda, 2 saniye boyunca **SLEEP/TIMER** düğmesine basılı tutun.
↳ Saat haneleri yanıp söner.
- 2 Saati ayarlamak için art arda **◀◀/▶▶** düğmesine basın ve ardından onaylamak için **SLEEP/TIMER** düğmesine basın.
↳ Dakika haneleri yanıp söner.
- 3 Dakikayı ayarlamak için **◀◀/▶▶** düğmesine basın ve ardından onaylamak için **SLEEP/TIMER** düğmesine basın.
↳ En son seçilen alarm kaynağı yanıp söner.
- 4 Bir alarm kaynağı seçmek için (disk, USB, FM veya DAB+ radyo) **◀◀/▶▶** düğmesine basın ve ardından onaylamak için **SLEEP/TIMER** düğmesine basın.
↳ **XX** yanıp söner (XX, alarmın ses düzeyini belirtir).
- 5 Alarm ses düzeyini ayarlamak için **◀◀/▶▶** düğmesine basın ve ardından onaylamak için **SLEEP/TIMER** düğmesine basın.

Alarm zamanlayıcısını etkinleştirme/devre dışı bırakma

Bekleme modunda, zamanlayıcıyı etkinleştirmek veya devre dışı bırakmak için art arda **SLEEP/TIMER** düğmesine basın.

↳ Zamanlayıcı etkinleştirildiyse, **TIMER** görüntülenir.

- Bekleme modunda, saat ekranını açıp kapatmak için **CLOCK** düğmesine basılı tutabilirsiniz.

Uyku zamanlayıcısını ayarlama

Bu müzik sistemi, belirlenen bir sürenin ardından otomatik olarak bekleme moduna geçebilir.

- Müzik sistemi açıldığında, belirli bir süre (dakika cinsinden) seçmek için art arda **SLEEP/TIMER** düğmesine basın.
↳ Uyku zamanlayıcısı etkinleştirildiğinde, **SLEEP** görüntülenir.

Uyku zamanlayıcısını devre dışı bırakmak için

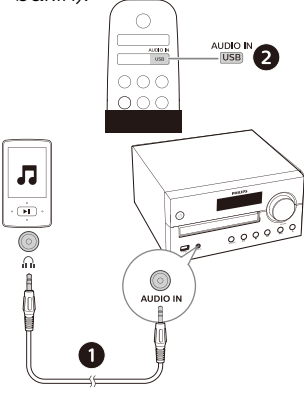
- [OFF] (uyku modu kapalı) görüntülenene dek art arda **SLEEP/TIMER** düğmesine basın.
↳ Uyku zamanlayıcısı devre dışı bırakıldığında, **SLEEP** kaybolur.

Harici bir cihazı dinleme

MP3 bağlantı kablosu ile, bu cihaz üzerinden harici bir cihazı dinleyebilirsiniz.

- 1 Aşağıdakilerin arasına bir MP3 bağlantı kablosu (ürünle birlikte verilmez) bağlayın:
 - **AUDIO IN** girişi (3,5 mm) - ürün üzerinde yer alır,
 - ve harici cihazdaki kulaklık girişi.
- 2 Art arda **AUDIO IN/USB** düğmesine basarak **AUDIO IN** kaynağını seçin.

- 3 Cihazı oynatmaya başlayın (cihaz kullanım kılavuzuna bakın).



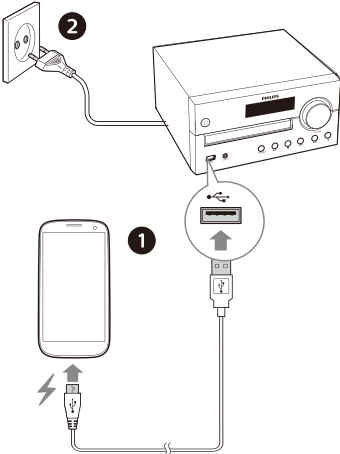
Not

- Bu ürünün tüm cihazlarla uyumluluk garantisi yoktur.

Cihazlarınızı şarj etme

Bu mikro müzik sistemiyle cep telefonunuz, MP3 çalarınız veya diğer mobil cihazlarınız gibi harici cihazları şarj edebilirsiniz.

- 1 Bu ürünün USB soketini, cihazınızın USB soketiyle bağlamak için bir USB kablosu kullanın.



- 2 Ürünü güce bağlayın.
↳ Cihaz tanındığında, şarj etme işlemi başlar.

8 Ürün bilgileri



Not

- Ürün bilgileri önceden bildirilmeksizin değişikliğe tabidir.

Teknik özellikler

- **Anma çıkış gücü (Amplifikatör):**
 - Toplam 60 W (maks.)
- **Akustik frekans yanıtı:**
50 Hz – 20 KHz
- **Hoparlör sürücüsü:** 2 X 4" bas hoparlör aralığı, 6Ω 2 x 20 mm tiz hoparlör aralığı 8Ω
- **Bas iyileştirme:** 2 X bas yuvası
- **Desteklenen disk türü:** CD-DA, CD-R, CDRW, MP3-CD (8/12 cm)
- **Bluetooth sürümü:** V4.2
- **Bluetooth destekli profiller:** A2DP V1.2, AVRCP V1.0
- **Bluetooth frekans bandı / Çıkış gücü:** 2,402 GHz ~ 2,480 GHz ISM Bandı / ≤ 4 dBm (Sınıf 2)
- **USB oynatma:**
 - Type A, USB Direct 2.0, 5V / 1A, MSC dosya formatı, FAT 16/32,
 - 32 G'ye kadar USB desteği
- **USB şarjı:**
2 A maks. (Beklemede); 500 mA maks. (USB kaynağı); 1 A maks. (BT/Radyo/ CD/Audio in kaynağı)
* Asıl şarj akımı, mobil cihazlara bağlıdır.
- **Ayarlayıcı frekans aralığı:**
FM 87,5 – 108 MHz
- **Ön ayarlı istasyonlar:** 10 (FM) + 10 (DAB+)
- **AUDIO IN giriş düzeyi:**
700 mV ±100 mV RMS

- **Güç:** 100 – 240 V~, 50/60 Hz (AC Girişi)
- **Çalışma güç tüketimi:** 30 W
- **Bekleme güç tüketimi:**
< 0,5 W (saat ekranı kapalı)
- **Boyutlar (G x Y x D):**
220 x 104 x 231,5 mm (Ana ünite);
150 x 241,3 x173 mm (Hoparlör kutusu)
- **Ağırlık:** 1,68 kg (Ana ünite); 2 x 1,78 kg (Hoparlör kutusu)

USB oynatılabilirlik bilgisi

Uyumlu USB cihazlar:

- USB flaş bellek (USB2.0 veya USB1.1)
- USB flaş oynatıcılar (USB2.0 veya USB1.1)
- Hafıza kartları (bu üniteyle çalışması için ek bir kart okuyucu gerektirir)

Desteklenen USB formatları:

- USB veya bellek dosya formatı: FAT16, FAT32 (sektör boyutu: 512 bayt)
- MP3 bit hızı (veri hızı): 32- 320 Kbps ve değişken bit hızı
- En fazla 8 seviyeye kadar dizin iç içe yerleştirme
- Albüm/klasör sayısı: en fazla 99
- Parça/başlık sayısı: en fazla 999
- Unicode UTF8 biçiminde dosya adı (maksimum uzunluk: 32 bayt)

Desteklenmeyen USB formatları:

- Boş albümler: Boş albüm, MP3 dosyaları içermeyen bir albümdür ve ekranda gösterilmez.

Desteklenen MP3 disk formatları

- ISO9660, Joliet
- Maksimum başlık sayısı: 128 (dosya adı uzunluğuna bağlı olarak)
- Maksimum albüm sayısı: 99
- Desteklenen örnekleme frekansları: 32 kHz, 44,1 kHz, 48 kHz
- Desteklenen Bit hızları: 32-256 (kbps), değişken bit hızları

9 Sorun giderme



Uyarı

- Bu cihazın gövdesini asla çıkarmayın.

Garantinin geçerliliğini korumak için sistemi asla kendiniz tamir etmeye çalışmayın.

Bu cihazı kullanırken sorunlarla karşılaşırsanız servis talep etmeden önce aşağıdaki noktaları kontrol edin. Sorun çözülmezse Philips Web sayfasını (www.philips.com/support) ziyaret edin. Philips ile iletişime geçtiğinizde cihazın yakında olduğundan ve model numarası ile seri numarasına ulaşabildiğinizden emin olun.

Güç yok

- Cihazın AC güç kablosunun düzgün takıldığından emin olun.
- AC prizinde güç olduğundan emin olun.
- Bir güç tasarrufu özelliği olarak, parça oynatma sona eriştiğinde ve hiçbir kumanda çalışmadığında, sistem 15 dakika sonra otomatik olarak kapanır.

Ses yok veya kötü ses

- Ses düzeyini ayarlayın.
- Hoparlörlerin doğru şekilde bağlanıp bağlanmadığını kontrol edin.
- Soyulmuş hoparlör tellerinin sıkıştırılıp sıkıştırılmadığını kontrol edin.

Ünite tepki vermiyor

- AC elektrik fişini çıkarıp yeniden takın, ardından üniteyi tekrar açın.
- Bir güç tasarrufu özelliği olarak, parça oynatma sona eriştiğinde ve hiçbir kumanda çalışmadığında, sistem 15 dakika sonra otomatik olarak kapanır.
- Kulaklık demo modundadır. Bu moddan çıkmak için: Ses düzeyini 03'e ayarlayın, ardından ana ünite üzerinde ►|| düğmesine 10 saniye boyunca basılı tutun.

Uzaktan kumanda çalışmıyor

- Herhangi bir işlev düğmesine basmadan, öncelikle ana ünite yerine uzaktan kumanda ile doğru kaynağı seçin.
- Uzaktan kumanda ve ünite arasındaki mesafeyi azaltın.
- Pilleri, kutupları (+/- işaretleri) gösterildiği gibi hizalanacak şekilde takın.
- Pili değiştirin.
- Uzaktan kumandayı doğrudan ünitenin önündeki sensöre yöneltin.

Disk algılanmadı

- Bir disk yerleştirin.
- Diskin ters yerleştirilip yerleştirilmediğini kontrol edin.
- Lensteki nem yoğunlaşması ortadan kalkana dek bekleyin.
- Diski değiştirin ya da temizleyin.
- Sonlandırılmış CD veya doğru formatta bir disk kullanın.

USB cihazdaki bazı dosyalar görüntülenemiyor.

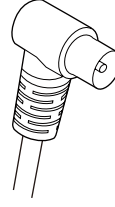
- USB cihazdaki klasörlerin veya dosyaların sayısı, belirli sınırı aşmıştır. Bu durum bir arıza değildir.
- Bu dosyaların biçimleri desteklenmez.

USB cihaz desteklenmez

- USB cihaz üniteyle uyumlu değildir. Başka bir cihaz deneyin.

Kötü radyo alımı

- Ünite ve TV'niz ya da diğer radyasyon kaynakları arasındaki mesafeyi artırın.
- Radyo antenini tamamen uzatın.
- Bir dış mekan radyo anteni bağlayın. Yanda gösterildiği gibi bir tarafında L şeklinde bir fişe sahip olan yedek bir anten kablosu alabilirsiniz.
- L şeklindeki fişi bu ürüne bağlayın ve fişi diğer tarafta duvar prizine takın.



Bu üniteye, başarılı Bluetooth bağlantısından sonra dahi müzik oynatma kullanılamaz.

- Cihaz, bu ünite aracılığıyla kablosuz olarak müzik oynatmak için kullanılamaz.

Bluetooth'un etkin olduğu bir cihaza bağlandıktan sonra ses kalitesi kötüleşiyor.

- Bluetooth alımı zayıftır. Cihazı bu üniteye yaklaşırın veya aradaki engelleri kaldırın.

Bluetooth bu üniteye bağlanamaz.

- Cihaz, bu ünite için gerekli profilleri desteklemez.
- Cihazın Bluetooth işlevi etkin değildir. İşlevin nasıl etkinleştirildiğini öğrenmek için cihazın kullanım kılavuzuna bakın.
- Bu ünite eşleştirme modunda değildir.
- Bu ünite, Bluetooth'un etkin olduğu başka bir cihaza bağlıdır. İlgili cihazın bağlantısını kesin ve tekrar deneyin.

Eşleştirilen mobil cihaz devamlı olarak bağlanıyor ve bağlantısı kesiliyor.

- Bluetooth alımı zayıftır. Cihazı bu üniteye yaklaşırın veya aradaki engelleri kaldırın.
- Bazı mobil telefonlar, çağrıları yaparken veya sonlandırırken sürekli olarak bağlanıp bağlantısı kesilebilir. Bu, üniteyle ilgili bir arıza olduğunu göstermez.

- Bazı cihazlarda, güç tasarrufu için Bluetooth bağlantısı otomatik olarak devre dışı bırakılabilir. Bu, üniteyle ilgili bir arıza olduğunu göstermez.

Zamanlayıcı çalışmıyor

- Saati doğru ayarlayın.
- Zamanlayıcıyı açın.

Saat/zamanlayıcı ayarı silinmiş

- Güç kesilmiştir veya güç kablosu çıkarılmıştır.
- Saati/zamanlayıcıyı sıfırlayın.

Beklemedeyken saat ekranı nasıl açık ya da kapalı tutulur?

- Beklemede, saat ekranını açıp kapatmak için CLOCK düğmesine basılı tutun.



Teknik özelliklerde haber verilmeksizin deęişiklik yapılabilir
2020 © Philips ve Philips Kalkan Sembolü, Koninklijke Philips N.V.'nin tescilli ticari markalarıdır ve kullanımları lisanslıdır.
Bu ürün, MMD Hong Kong Holding Limited veya baęlı kuruluşlarından biri tarafından üretilmiştir ve satışı bunların sorumluluğunda yapılmıştır ve bu ürüne ilişkin garantiyi MMD Hong Kong Holding Limited sağlamaktadır.

