

# Мы всегда готовы помочь!

Зарегистрируйте свое устройство и получите поддержку на  
[www.philips.com/welcome](http://www.philips.com/welcome)

DCM2068

Возник вопрос?  
Обратитесь в  
Philips



## Руководство пользователя

# PHILIPS

# Содержание

Выбор стереофонического и монофонического вещания 13

---

## 1 Важная информация! 3

---

## 2 Микросистема 4

Введение 4  
Комплектация 4  
Описание основного устройства 5  
Описание пульта ДУ 6

---

## 3 Начало работы 7

Размещение 7  
Подключение FM-антенны 7  
Подготовка пульта ДУ 8  
Подключение питания 8  
Автоматическое сохранение FM-радиостанций 8  
Установка часов 8  
Включение 9

---

## 4 Воспроизведение 9

Воспроизведение с устройств iPod/iPhone/iPad 9  
Воспроизведение с диска воспроизведение с запоминающего USB-устройства 10  
Управление воспроизведением (режим CD/USB) 11  
Программирование дорожек 11  
Настройка звука 12  
Отображение дополнительной информации 12

---

## 5 Прослушивание FM-радио 12

Настройка FM-радиостанций 12  
Автоматическое программирование FM-радиостанций 12  
Программирование FM-радиостанций вручную 13  
Выбор сохраненной радиостанции 13  
Отображение информации системы RDS 13

---

## 6 Другие возможности 14

Установка времени включения будильника 14  
Установка таймера отключения 14  
Воспроизведение с внешнего устройства 15  
Прослушивание через наушники 15

---

## 7 Сведения об изделии 15

Характеристики 15  
Информация о совместимости с USB 16  
Поддерживаемые форматы MP3-дисков 16

---

## 8 Определение и устранение неисправностей 17

---

## 9 Уведомление 18

# 1 Важная информация!

## Предупреждение

- Запрещается снимать корпус микросистемы.
  - Запрещается смазывать детали этой системы.
  - Запрещается устанавливать эту систему на другие электрические устройства.
  - Запрещается смотреть на лазерный луч внутри системы.
  - Берегите систему от воздействия прямых солнечных лучей, открытого огня и источников тепла.
  - Обеспечьте постоянный и свободный доступ к шнуру питания, штепселю или адаптеру для отсоединения системы от сети.
- 
- Запрещается подвергать элементы питания (аккумуляторный блок или батареи) воздействию высоких температур, включая прямые солнечные лучи, огонь и т.п.
  - Использование элементов питания. **ВНИМАНИЕ!** Для предотвращения утечки электролита, что может привести к телесным повреждениям, порче имущества или повреждению пульта ДУ, соблюдайте следующие правила.
    - Вставляйте элементы питания правильно, соблюдая полярность, указанную на пульте ДУ (знаки + и -).
    - Не устанавливайте одновременно элементы питания разных типов (старые и новые; угольные и щелочные и т.п.).
    - При длительном перерыве в использовании пульта ДУ извлекайте элементы питания.
  - Убедитесь, что вокруг устройства достаточно пространства для вентиляции.
  - Не допускайте попадания капель или брызг на систему.

- Не помещайте на систему потенциально опасные предметы (например, сосуды с жидкостями и зажженные свечи).
- Если для отключения устройства используется штекер адаптера питания, доступ к нему должен оставаться свободным.

## Правила безопасности при прослушивании



## Внимание

- Во избежание повреждения слуха не слушайте музыку на большой громкости в течение длительного времени. Установите безопасный уровень громкости. Чем выше уровень громкости, тем меньше безопасное время прослушивания.

## При использовании наушников соблюдайте следующие правила.

- Слушайте с умеренным уровнем громкости, с разумной продолжительностью.
- Старайтесь не увеличивать громкость, пока происходит адаптация слуха.
- Не устанавливайте уровень громкости, мешающий слышать окружающие звуки.
- В потенциально опасных ситуациях следует соблюдать осторожность или временно прерывать прослушивание.
- Избыточное звуковое давление, вызванное наушниками или гарнитурой, может привести к потере слуха.

## 2 Микросистема

Поздравляем с покупкой и приветствуем вас в клубе Philips! Чтобы воспользоваться всеми преимуществами поддержки Philips, зарегистрируйте приобретенное устройство на сайте [www.philips.com/welcome](http://www.philips.com/welcome).

### Введение

С помощью этой микросистемы вы можете:

- прослушивать музыку с дисков, iPod/iPhone/iPad, устройств USB и других внешних устройств;
- прослушивать FM-радио.

Для создания насыщенного звука предусмотрены следующие эффекты:

- цифровое управление звуком (DSC);
- динамическое усиление низких частот (DBB);

Микросистема поддерживает следующие форматы мультимедиа:



### Комплектация

Проверьте комплектацию устройства.

- Основное устройство
- Пульт ДУ (с батареей)
- Адаптер питания
- Набор для монтажа (2 дюбеля и 2 винта)
- Антенна FM
- Краткое руководство пользователя
- Буклет со сведениями и примечаниями по безопасности
- Инструкции по настенному монтажу

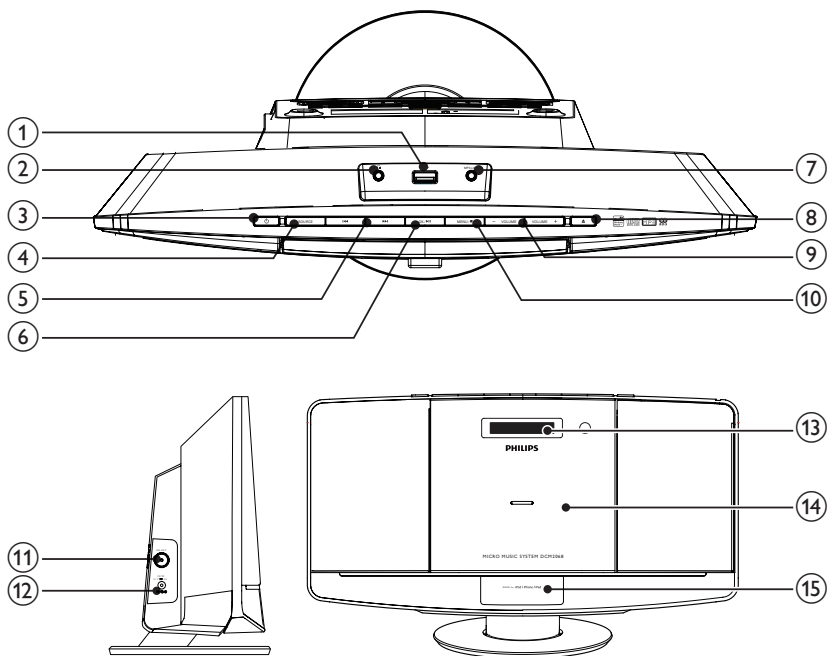
При обращении в представительство компании Philips необходимо назвать номер модели и серийный номер устройства.

Серийный номер и номер модели указаны на нижней панели устройства. Впишите эти номера здесь:

Номер модели \_\_\_\_\_

Серийный номер \_\_\_\_\_

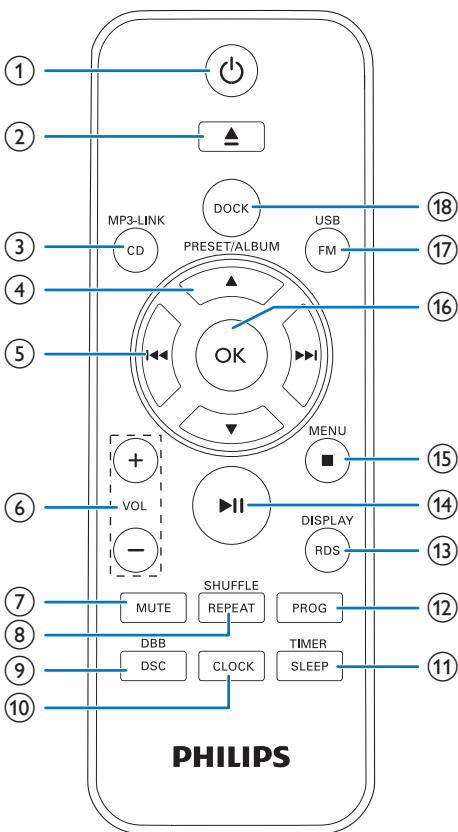
## Описание основного устройства



- ①
  - Подключение запоминающего устройства USB.
- ②
  - Гнездо для наушников.
- ③
  - Включение микросистемы.
  - Переключение системы в режим ожидания.
- ④ **SOURCE**
  - Выбор источника: компакт-диск, FM-тюнер, устройство USB, док-станция или MP3 LINK.
- ⑤
  - Переход к предыдущей или следующей дорожке.
  - Поиск по дорожке или диску.
  - Поиск и настройка радиостанций.
  - Настройка времени.
- ⑥ **OK/▶||**
  - Подтверждение выбора.
  - Запуск или приостановка воспроизведения.
- ⑦ **MP3-LINK**
  - Подключение внешнего аудиоустройства.
- ⑧
  - Открытие и закрытие лотка для диска.
- ⑨ **VOLUME + / -**
  - Регулировка громкости.
- ⑩ **MENU/■**
  - Доступ к меню iPod/iPhone/iPad.
  - Остановка воспроизведения или удаление программы.

- ⑪ **FM ANT**
  - Улучшение приема FM-радио.
- ⑫ **DC IN**
  - Подключите кабель питания.
- ⑬ **Экран**
  - Отображение информации о воспроизведении.
- ⑭ **Лоток для диска**
- ⑮ **Док-разъем для iPod/iPhone/iPad**

## Описание пульта ДУ



- ① **⏻**
  - Включение микросистемы.
  - Переключение системы в режим ожидания.
- ② **▶**
  - Открытие и закрытие лотка для диска.
- ③ **CD/MP3-LINK**
  - Выбор CD или MP3 LINK в качестве источника.
- ④ **▲ / ▼**
  - Выбор сохраненной радиостанции.
  - Переход к предыдущему или следующему альбому.
  - Перемещение по меню iPod/iPhone/iPad.
- ⑤ **◀ / ▶**
  - Переход к предыдущей или следующей дорожке.
  - Поиск по дорожке или диску.
  - Поиск и настройка радиостанций.
  - Настройка времени.
- ⑥ **VOL +/-**
  - Регулировка громкости.
- ⑦ **MUTE**
  - Включение или отключение звука.
- ⑧ **REPEAT/SHUFFLE**
  - Повторное воспроизведение отдельной дорожки или всех дорожек.
  - Повторное воспроизведение дорожек из текущего альбома.
  - Воспроизведение дорожек в случайном порядке.
- ⑨ **DBB/DSC**
  - Выбор предустановленных настроек звука.
  - Включение и выключение динамического усиления НЧ.
- ⑩ **CLOCK**
  - Установка времени.

- ⑪ **SLEEP/TIMER**
  - Установка будильника и таймера отключения.
- ⑫ **PROG**
  - Программирование дорожек.
  - Программирование радиостанций.
- ⑬ **RDS/DISPLAY**
  - Для радиостанций, передающих сигналы RDS: отображение информации RDS.
  - Отображение времени и информации о воспроизведении.
- ⑭ **▶||**
  - Запуск или приостановка воспроизведения.
- ⑮ **MENU/■**
  - Доступ к меню iPod/iPhone/iPad.
  - Остановка воспроизведения или удаление программы.
- ⑯ **OK**
  - Подтверждение выбора.
- ⑰ **FM/USB**
  - Выбор FM или USB в качестве источника.
- ⑱ **DOCK**
  - Выбор в качестве источника устройства iPod/iPhone/iPad.

## 3 Начало работы



### Внимание

- Использование кнопок управления и регулировки или выполнение действий, отличных от описанных ниже, может привести к радиационному облучению и к другим опасным последствиям.

Всегда следуйте инструкциям, приведенным в данной главе.

## Размещение

Систему можно установить на плоскую поверхность или закрепить на стене.

## Монтаж на стену

См. инструкции по настенному монтажу в комплекте поставки.

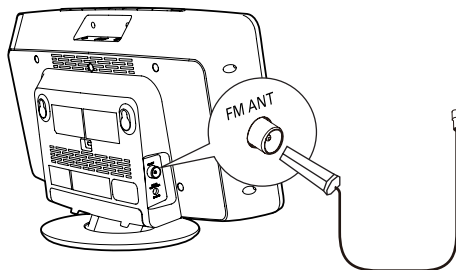
## Подключение FM-антенны



### Совет

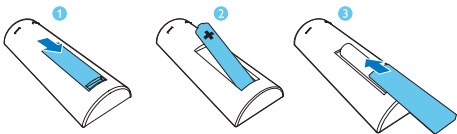
- Для улучшения качества приема полностью выдвиньте антенну и отрегулируйте ее положение.

Подключите входящую в комплект FM-антенну к разъему **FM ANT** на основном устройстве.



## Подготовка пульта ДУ

- 1 Откройте отделение для батарей.
- 2 Вставьте 1 батарею типа AAA, соблюдая указанную полярность (+/-).
- 3 Закройте отделение для батарей.



## Подключение питания



### Внимание

- Риск повреждения устройства! Убедитесь, что напряжение электросети соответствует напряжению, указанному на задней панели системы.
- Риск поражения электрическим током! При отключении адаптера питания от электросети тяните за вилку. Не тяните за шнур питания.
- Перед подключением адаптера переменного тока убедитесь, что все остальные подключения выполнены.

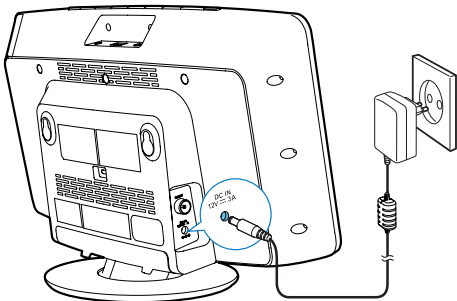


### Примечание

- Таблицу с обозначениями см. на задней панели системы.

Подключите адаптер питания к:

- разъему **DC IN** на системе.
- розетке электросети.



## Автоматическое сохранение FM-радиостанций

Если при подключении устройства к электросети не сохранено ни одной радиостанции FM, устройство предложит найти и сохранить все доступные радиостанции FM.

- 1 Подключите систему к источнику питания.
  - ↳ Отобразится сообщение **[AUTO INSTALL - PRESS PLAY, STOP CANCEL]** (для автоматической установки нажмите **▶||**; для отмены нажмите **■**).
- 2 Нажмите **▶||**, чтобы начать полное сканирование.
  - ↳ Система автоматически сохранит FM-радиостанции с достаточно сильным сигналом.
  - ↳ Первая предустановленная станция включится автоматически.



### Совет

- Для выхода из режима сохранения нажмите кнопку **⏻** или **■**.

## Установка часов

- 1 В режиме ожидания нажмите и удерживайте кнопку **CLOCK** пульта ДУ в течение двух секунд.
  - ↳ На экране появится индикация **[SET CLOCK]** (Установка часов).



2 Последовательно нажимайте на ◀◀ / ▶▶, чтобы включить или отключить синхронизацию времени со станциями RDS.

- [RDS TIME SYNC [Y]]: автоматическая синхронизация времени со станциями RDS.
- [RDS TIME SYNC [N]]: отключение синхронизации времени.

3 Нажмите **CLOCK** для подтверждения.  
↳ Начнет мигать 12- или 24-часовой формат.

4 Повторите шаги 2—3, чтобы установить формат отображения времени, значение часа и минут.



#### Примечание

- Точность установленного времени зависит от станции с RDS, передающей сигнал времени.
- После того как система остается неактивной в течение 90 секунд, режим установки часов отключается автоматически.

## Включение

Нажмите  $\Phi$ .

↳ Система переключится на последний выбранный источник.



#### Совет

- Для выбора другого источника последовательно нажимайте **SOURCE** или кнопки выбора источника на пульте ДУ.

## Переключение в режим ожидания

Для переключения системы в режим ожидания нажмите кнопку  $\Phi$ .

↳ На индикаторной панели отобразятся часы (если они настроены).

# 4 Воспроизведе- ние

## Воспроизведение с устройств iPod/iPhone/iPad

На данной системе можно прослушивать музыку с устройств iPod, iPhone и iPad.

### Поддержка iPod/iPhone/iPad

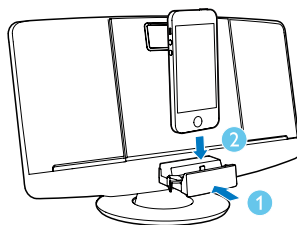
Данная система поддерживает следующие модели iPod, iPhone и iPad:

Совместимые модели

- iPod touch (5-го поколения)
- iPod nano (7-го поколения)
- iPhone 5
- iPad 4
- iPad mini

### Подключение устройства iPod/iPhone/iPad

- 1 Нажмите на отделение док-станции, чтобы открыть его.
- 2 Установите устройство iPod/iPhone/iPad в док-станцию.



#### Примечание

- Перед установкой iPad 4 или iPad mini снимите защитный чехол.

## Прослушивание музыки с устройств iPod/iPhone/iPad

### Примечание

- Убедитесь, что устройство iPod/iPhone/iPad установлено правильно.

- 1 Последовательно нажимайте **SOURCE** или **DOCK** на пульте ДУ для выбора iPod/iPhone/iPad в качестве источника.
- 2 Воспроизведение дорожек на iPod/iPhone/iPad.
  - Для приостановки/возобновления воспроизведения нажмите **▶||**.
  - Для переключения дорожек используйте кнопки **◀◀ / ▶▶**.
  - Для поиска во время воспроизведения дорожки нажмите и удерживайте кнопку **◀◀ / ▶▶**, затем отпустите кнопку для возобновления нормального воспроизведения.
  - Для перехода к предыдущему элементу в меню iPod/iPhone/iPad нажмите **MENU**.
  - Для перемещения по меню используйте **▲ / ▼**.
  - Для подтверждения выбора нажмите **OK**.

## Извлечение устройства iPod/iPhone/iPad

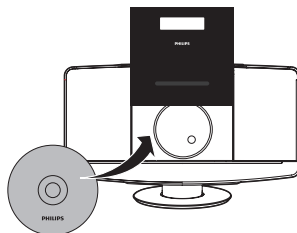
Извлеките устройство iPod/iPhone/iPad из док-станции.

## Зарядка устройств iPod/iPhone/iPad

Если система подключена к источнику питания, установленный в док-станцию iPod/iPhone/iPad начинает заряжаться.

## Воспроизведение с диска

- 1 Нажмите кнопку **▲**, чтобы открыть лоток для диска.
- 2 Вставьте диск ярлыком вверх.



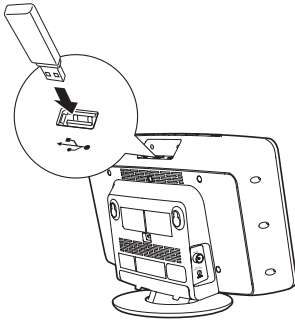
- 3 Нажмите **▲**, чтобы закрыть лоток для диска.
- 4 Чтобы выбрать источник для чтения диска, нажмите кнопку **CD** на пульте ДУ.
  - ↳ Индикация **[Reading]** (чтение) кратковременно мигает, затем автоматически начнется воспроизведение компакт-диска. В противном случае нажмите **▶||**.

## воспроизведение с запоминающего USB-устройства

### Примечание

- Убедитесь, что на устройстве USB содержатся аудиофайлы поддерживаемых форматов.

- 1 Вставьте запоминающее устройство USB в разъем **⚡**.



- 2 Чтобы выбрать USB в качестве источника, нажмите на пульте ДУ кнопку **USB**.
- ↳ Воспроизведение начнется автоматически. В противном случае нажмите ►||.

## Управление воспроизведением (режим CD/USB)

◀◀ / ▶▶	Выбор аудиофайла. Нажмите и удерживайте для быстрого перехода вперед/назад в пределах дорожки во время воспроизведения; отпустите кнопку для возобновления воспроизведения.
▲ / ▼	Для дорожек MP3/WMA: выбор альбома или папки.
►	Запуск или приостановка воспроизведения.
■	Остановка воспроизведения.
OK	Подтверждение выбора.

<b>REPEAT/SHUFFLE</b>	[↻]: повторное воспроизведение текущей дорожки. [↻ALB] (только для MP3/WMA): повторное воспроизведение всех дорожек в этом альбоме. [↻ALL]: повторное воспроизведение всех дорожек. [⌘]: воспроизведение всех дорожек в случайном порядке. Для возврата к обычному режиму воспроизведения последовательно нажимайте кнопку <b>REPEAT/SHUFFLE</b> , пока значок повтора или случайного воспроизведения не исчезнет.
-----------------------	--

## Программирование дорожек

Можно запрограммировать до 20 дорожек.

- 1 Для остановки воспроизведения в режиме компакт-диска или USB нажмите ■.
- 2 Нажмите **PROG** для перехода в режим программирования.  
↳ Отобразится индикация [**PROG**] (Программа).
- 3 Для дорожек MP3/WMA последовательно нажимайте ▲ / ▼, чтобы выбрать альбом.
- 4 Последовательно нажимайте ◀◀ / ▶▶ для выбора дорожки, затем нажмите **PROG** для подтверждения.
- 5 Повторите шаги 3 и 4, чтобы запрограммировать другие дорожки.
- 6 Для воспроизведения запрограммированных дорожек нажмите ►||.

- ↳ Во время воспроизведения отображается индикатор [PROG] (Программа).
- Для удаления программы дважды нажмите ■.

## Настройка звука

Во время воспроизведения доступны регулировка громкости и выбор звуковых эффектов.

Кнопка	Функциональные возможности
VOL +/-	Увеличение или уменьшение громкости.
MUTE	Включение или отключение звука.
DBB/DSC	Нажмите и удерживайте, чтобы включить или отключить функцию динамического усиления нижних частот. Нажмите для выбора звукового эффекта: [POP] (Поп) [JAZZ] (Джаз) [ROCK] (Рок) [CLASSIC] (Классика) [FLAT] (Без эффектов)

## Отображение дополнительной информации

Во время воспроизведения нажимайте **DISPLAY** для просмотра времени и дополнительной информации о воспроизведении.

# 5 Прослушивание FM-радио

## Настройка FM-радиостанций



### Примечание

- Установите антенну на максимальном расстоянии от телевизора, видеомагнитофона или иного источника радиоизлучения.
- Входящая в комплект антенна FM должна быть подключена и полностью развернута.

- 1 Нажмите кнопку **FM**, чтобы выбрать режим FM-тюнера.
- 2 Нажмите и удерживайте кнопку **◀◀** или **▶▶** в течение 3 секунд.
  - ↳ Отобразится индикация [SEARCH] (Поиск).
  - ↳ Система автоматически переключится на FM-радиостанцию с сильным сигналом.
- 3 Повторите шаг 2 для настройки других станций.

**Настройка на станцию со слабым сигналом:**  
Последовательно нажимайте кнопку **◀◀** или **▶▶**, пока не будет достигнут оптимальный прием сигнала.

## Автоматическое программирование FM-радиостанций



### Примечание

- Можно запрограммировать до 20 радиостанций FM диапазона.

В режиме FM-тюнера нажмите и удерживайте кнопку **PROG** в течение 3 секунд.

↳ Отобразится индикация **[AUTO]** (Авто).

↳ Система автоматически сохраняет все FM-радиостанции и затем переключается на первую предустановленную радиостанцию.

---

## Программирование FM-радиостанций вручную

- 1 В режиме тюнера настройте FM-радиостанцию.
- 2 Нажмите **PROG** для перехода в режим программирования.  
↳ Начнет мигать индикация **[PROG]** (Программирование).
- 3 Последовательно нажимайте **▲** или **▼** для выбора номера канала.
- 4 Нажмите **PROG** еще раз для подтверждения.
- 5 Повторите шаги 1—4 для сохранения других FM-радиостанций.



### Примечание

- Чтобы удалить сохраненную радиостанцию, сохраните под ее номером другую станцию.

---

## Выбор сохраненной радиостанции

В режиме радио нажмите кнопку **▲** или **▼** для выбора сохраненной радиостанции.

---

## Отображение информации системы RDS

RDS (система радиоданных) — это служба, которая обеспечивает отображение дополнительной информации, предоставляемой FM-радиостанциями.

- 1 Настройте радиостанцию RDS.
- 2 Нажимайте кнопку **RDS** для просмотра следующей информации (если она доступна).  
↳ Сведения о программе  
↳ Тип программы, например **[NEWS]** (Новости), **[SPORT]** (Спорт), **[POP M]** (Поп-музыка)...  
↳ Текстовое радиосообщение  
↳ Время

---

## Выбор стереофонического и монофонического вещания



### Примечание

- По умолчанию для режима тюнера установлено стереофоническое вещание.
- Для радиостанций со слабым сигналом: чтобы улучшить прием, измените монофонический звук.

Для переключения между стереофоническим и монофоническим вещанием в режиме FM-тюнера нажимайте кнопку **OK**.

## 6 Другие ВОЗМОЖНОСТИ

### Установка времени включения будильника



#### Примечание

- Убедитесь в правильности установки часов.

- 1 В режиме ожидания нажмите и удерживайте кнопку **TIMER**, пока на дисплее не прокрутится индикация [**SET TIMER**] (установка будильника).  
↳ Отобразится [**SELECT SOURCE**] (выбор источника).
- 2 Последовательно нажимайте кнопку **SOURCE** или кнопки выбора источника на пульте ДУ для выбора нужного источника будильника: диск, FM-тюнер, iPod/iPhone/iPad или USB.
- 3 Нажмите **TIMER** для подтверждения.  
↳ Цифры, обозначающие часы, мигают.
- 4 С помощью кнопки **◀◀** или **▶▶** установите значение часа.
- 5 Нажмите **TIMER** для подтверждения.  
↳ Цифры, обозначающие минуты, мигают.
- 6 Повторите шаги 4—5 для установки значения минут и уровня громкости будильника.



#### Совет

- После того как система остается неактивной в течение 90 секунд, режим установки будильника отключается автоматически.
- Если в качестве источника сигнала будильника выбрано устройство iPod/iPhone/iPad, при этом в iTunes был создан список воспроизведения с именем "PHILIPS" и импортирован в iPod/iPhone/iPad, в качестве сигнала будильника будет выбрана случайная дорожка из данного списка.
- Если на устройстве iPod/iPhone/iPad не существует списка воспроизведения под именем PHILIPS или же в списке нет композиций, в качестве сигнала будильника будет выбрана последняя прослушанная дорожка на устройстве iPod/iPhone/iPad.

#### Включение и отключение будильника:

Чтобы включить или выключить будильник, в режиме ожидания последовательно нажимайте кнопку **TIMER**.

↳ Когда будильник активирован, отображается **⌚**.



#### Совет

- Если в качестве источника сигнала будильника выбран источник CD, USB или DOCK, но диск или USB-накопитель/iPod/iPhone/iPad не подключен, система автоматически переключится в режим радио.

### Установка таймера отключения



#### Примечание

- Убедитесь в правильности установки часов.
- Когда система включена, последовательно нажимайте кнопку **SLEEP** для выбора периода до отключения (в минутах).  
↳ Если таймер отключения включен, отображается индикация **zZ**.

## Деактивация таймера отключения


- Последовательно нажимайте **SLEEP** до появления индикации [OFF] (откл.).

## Воспроизведение с внешнего устройства

С помощью данной системы можно воспроизводить аудиофайлы с внешних аудиоустройств, таких как MP3-плееры.

- 1 Подключите кабель MP3 Link к:
  - разъему **MP3-LINK** на системе.
  - разъему для наушников внешнего устройства.
- 2 Нажмите **CD/MP3-LINK** несколько раз для выбора MP3 link в качестве источника сигнала.
- 3 Включите воспроизведение с внешнего аудиоустройства (дополнительные сведения см. в руководстве по использованию устройства).

## Прослушивание через наушники

Вставьте штекер наушников в разъем  на системе.

# 7 Сведения об изделии



### Примечание

- Информация о продукте может быть изменена без предварительного уведомления.

## Характеристики

### Усилитель

Максимальная выходная мощность	2 x 10 Вт
Частотный отклик	63—14 000 Гц, -3 дБ
Отношение сигнал/шум	> 57 дБА
Коэффициент нелинейных искажений	< 1 %
Входной разъем MP3 Link	650 мВт (средне-квадр.)

### Диск

Тип лазера	Полупроводниковый
Диаметр диска	12 см/8 см
Поддержка дисков	CD-DA, CD-R, CD-RW, MP3-CD, WMA-CD
Коэффициент нелинейных искажений	< 1 %
Частотный отклик	63—14 000 Гц, -3 дБ
Отношение сигнал/шум	> 57 дБА

### Радио (FM)

Частотный диапазон	87,5 – 108 МГц
Шкала настройки	50 кГц

Чувствительность	
- Mono, отношение сигнал/шум: 26 дБ	< 22 дБ отн. ур. 1 фВТ
- Stereo, отношение сигнал/шум: 46 дБ	< 43 дБ
Коэффициент нелинейных искажений	< 3 %
Отношение сигнал/шум	> 50 дБА

## Общая информация

Сеть переменного тока	Модель: AS360-120-AE300; Вход: 100–240 В ~, 50/60 Гц, 1,2 А Выход: 12 В = 3 А
Энергопотребление во время работы	25 Вт
Энергопотребление в режиме ожидания	< 1 Вт
Размеры — основное устройство (Ш x В x Г)	400 x 235 x 98 мм
Вес — основное устройство	2,2 кг

## Информация о совместимости с USB

### Совместимые устройства USB:

- Флэш-накопитель USB (USB1.1)
- Плееры с флэш-памятью USB (USB1.1)
- Карты памяти (для работы с данным устройством требуется дополнительное устройство считывания карт памяти)

### Поддерживаемые форматы:

- Формат USB или файла памяти: FAT12, FAT16, FAT32 (объем сектора: 512 байт)
- Скорость передачи в битах для MP3 (скорость передачи данных): 32–320 кбит/с и переменная скорость передачи в битах
- WMA вер. 9 или более ранней версии

- Каталоги с вложениями до 8 уровней
- Количество альбомов/папок: 99 макс.
- Количество дорожек/записей: 999 макс.
- Тэг ID3 вер. 2.0 или более поздней версии
- Название файла в кодировке Unicode UTF8 (максимальная длина: 16 байт)

### Неподдерживаемые форматы:

- Пустые альбомы: пустой альбом — это альбом, не содержащий файлов MP3/WMA. Альбом не будет отображаться на дисплее.
- Файлы неподдерживаемых форматов пропускаются. Например, документы Word (.doc) или файлы MP3 с расширением .dlf игнорируются и не воспроизводятся.
- Аудиофайлы AAC, WAV, PCM
- Файлы WMA, защищенные от копирования (DRM) (.wav, .m4a, .m4p, .mp4, .aac)
- Файлы WMA в формате Lossless (без потери качества)

## Поддерживаемые форматы MP3-дисков

- ISO9660, Joliet
- Максимальное количество записей: 999 (в зависимости от длины имени файла)
- Максимальное количество альбомов: 99
- Поддерживаемые частоты выборки: 32 кГц, 44,1 кГц, 48 кГц
- Поддерживаемые скорости передачи: 32–320 (кбит/с), переменная скорость передачи данных



# 8 Определение и устранение неисправностей



## Предупреждение

- Запрещается снимать корпус прибора.

Для сохранения действия условий гарантии запрещается самостоятельно ремонтировать систему.

При возникновении неполадок в процессе использования данного прибора перед обращением в сервисную службу проверьте следующее. Если не удастся решить проблему, посетите веб-сайт Philips ([www.philips.com/support](http://www.philips.com/support)). При обращении в компанию Philips устройство должно находиться поблизости, номер модели и серийный номер должны быть известны.

### Не подается питание

- Убедитесь, что шнур питания от сети переменного тока правильно подключен.
- Проверьте наличие электропитания в сетевой розетке.
- В качестве функции экономии энергии система отключается автоматически через 15 после окончания воспроизведения дорожки и отсутствия управления.

### Нет звука или звук с помехами

- Настройте громкость.
- Отключите наушники.

### Система не реагирует

- Отключите и подключите еще раз сетевую вилку, затем включите систему еще раз.
- В качестве функции экономии энергии система отключается автоматически через 15 после окончания воспроизведения дорожки и отсутствия управления.

### Пульт ДУ не работает

- Перед нажатием любой функциональной кнопки выберите необходимый источник при помощи пульта ДУ, а не главного устройства.
- Поднесите пульт ДУ ближе к системе.
- Установите батарею, соблюдая полярность (знаки +/–), как указано на устройстве.
- Замените батарею.
- Направьте пульт ДУ непосредственно на датчик на передней панели системы.

### Диск не обнаружен

- Вставьте диск.
- Убедитесь, что диск вставлен правильно.
- Подождите, пока сконденсированная на линзе жидкость исчезнет.
- Замените или очистите диск.
- Используйте финализированный CD или диск необходимого формата.

### Некоторые файлы на устройстве USB не отображаются

- Число папок и файлов на устройстве USB превышает заданный лимит. Это не является неисправностью.
- Форматы этих файлов не поддерживаются.

### USB-устройство не поддерживается

- Данное устройство USB несовместимо с этим устройством. Повторите попытку, используя другое устройство USB.

### Плохой прием радиосигнала

- Увеличьте расстояние между системой и телевизором или видеомагнитофоном.
- Полностью расправьте антенну FM.

### Таймер не работает

- Правильно установите часы.
- Включите таймер.

### Настройка часов/таймера удалена

- Произошел сбой питания или шнур питания был отключен.
- Переустановите часы/таймер.

## 9 Уведомление

Внесение любых изменений, неодобренных Philips Consumer Lifestyle, может привести к лишению пользователя права управлять оборудованием.



Данное изделие соответствует требованиям Европейского Союза по радиопомехам.



Изделие разработано и изготовлено с применением высококачественных деталей и компонентов, которые подлежат переработке и повторному использованию.



Маркировка символом перечеркнутого мусорного бака означает, что данное изделие попадает под действие директивы Европейского совета 2002/96/ЕС.

Узнайте о раздельной утилизации электротехнических и электронных изделий согласно местному законодательству. Действуйте в соответствии с местными правилами и не выбрасывайте отработавшее изделие вместе с бытовыми отходами. Правильная утилизация отработавшего изделия поможет предотвратить возможные негативные последствия для окружающей среды и здоровья человека.



В изделии содержатся элементы питания, которые попадают под действие директивы ЕС 2006/66/ЕС и не могут быть утилизированы вместе с бытовым

мусором. Узнайте о раздельной утилизации элементов питания согласно местному законодательству, так как правильная утилизация поможет предотвратить негативные последствия для окружающей среды и здоровья человека.

### Информация о влиянии на окружающую среду

Продукт не имеет лишней упаковки. Мы попытались сделать так, чтобы упаковочные материалы легко разделялись на три типа: картон (коробка), пенополистерол (буфер) и полиэтилен (мешки, защитный пенопластовый лист).

Материалы, из которых изготовлена система, могут быть переработаны и вторично использованы специализированными предприятиями. Соблюдайте местные нормативы по утилизации упаковочных материалов, выработавших ресурс батареек и отслужившего оборудования.

**Данное устройство имеет этикетку:**



Приборы КЛАССА II с двойной изоляцией и без защитного заземления.



"Сделано для iPod", "Сделано для iPhone", и "Сделано для iPad" означает, что данное электронное устройство разработано для подключения к iPod, iPhone или iPad и было сертифицировано разработчиком на соответствие стандартам Apple. Корпорация Apple не несет ответственности за функциональность данного устройства или за

его соответствие стандартам и требованиям техники безопасности. Обратите внимание, что использование этого устройства совместно с iPod, iPhone или iPad может повлиять на работу беспроводной связи. iPod и iPhone являются товарными знаками корпорации Apple Inc., зарегистрированными в США и других странах. iPad является товарным знаком корпорации Apple Inc.



**Be responsible**  
**Respect copyrights**

Незаконное создание копий материалов, защищенных от копирования, в том числе компьютерных программ, файлов, музыкальных записей и записей теле- и радиопередач, может являться нарушением закона об авторском праве и быть уголовно наказуемым. Данное оборудование не может быть использовано в этих целях.



Примечание

- Табличка с обозначениями расположена на задней панели устройства.



Specifications are subject to change without notice  
© 2013 Koninklijke Philips Electronics N.V.  
All rights reserved.

DCM2068\_12\_UM\_V1.0

