

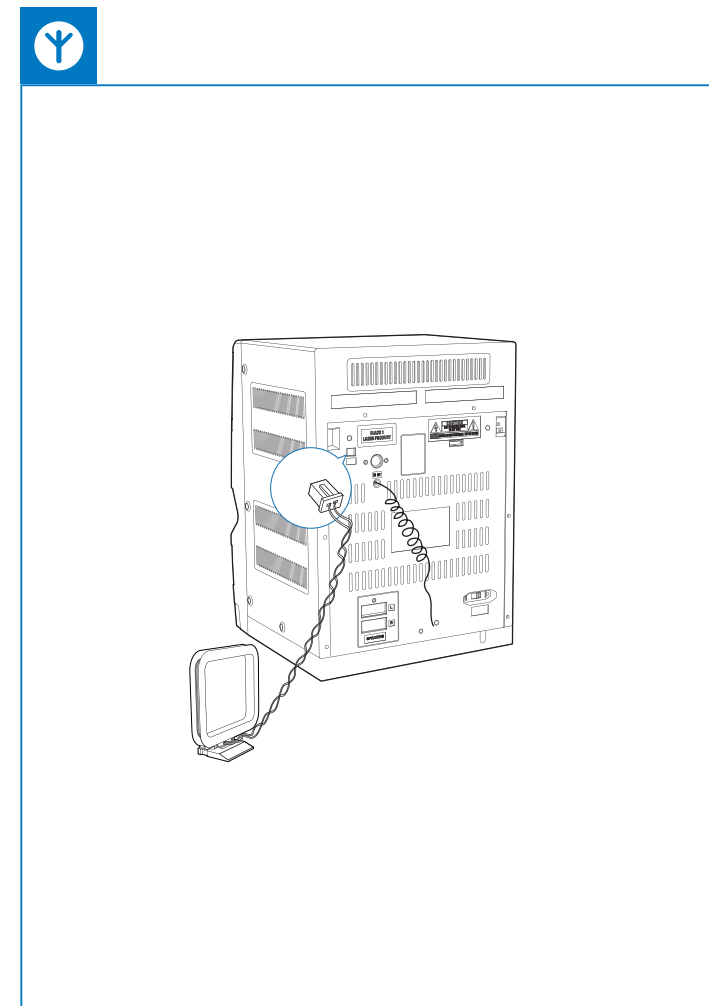
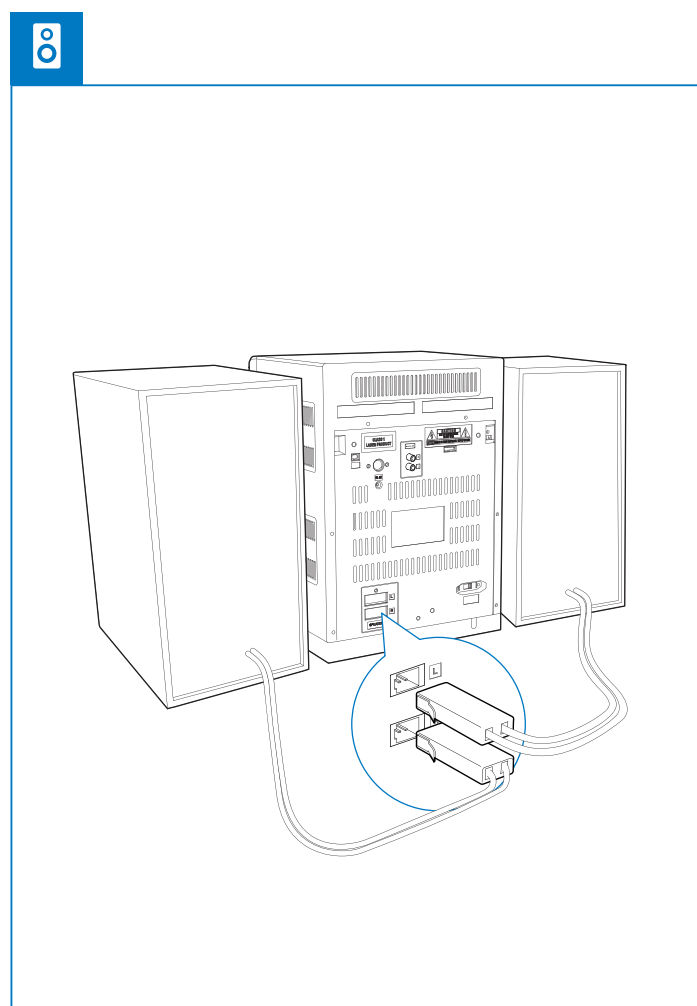
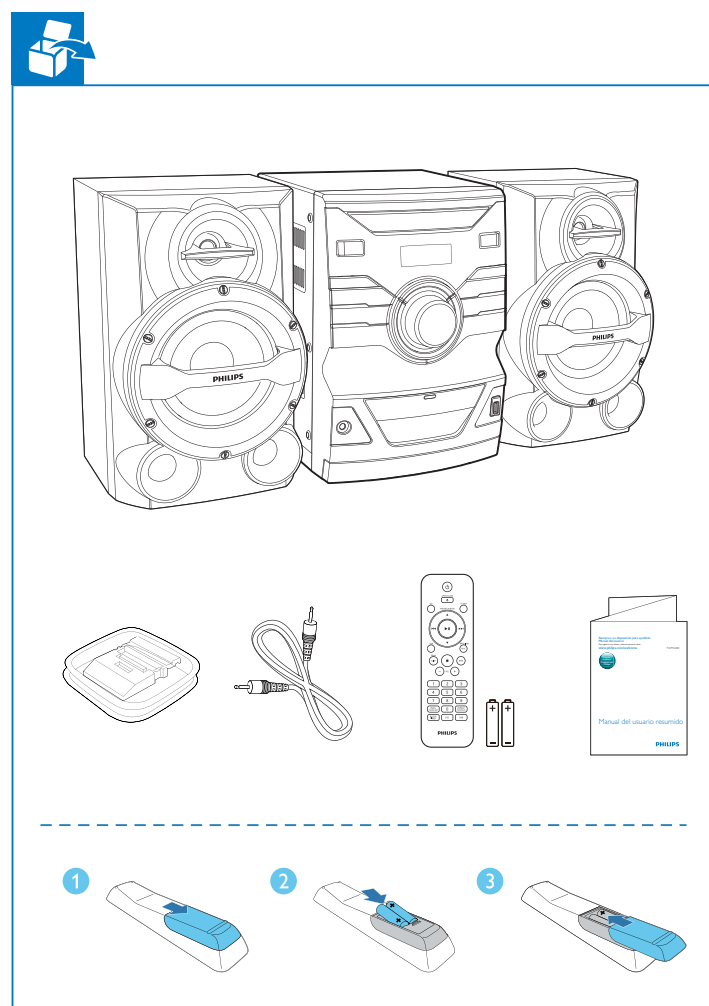
¿Alguna pregunta?  
Contáctese con  
Philips



## Manual del usuario resumido

LEA CUIDADOSAMENTE ESTE INSTRUCTIVO ANTES DE USAR SU APARATO

**PHILIPS**

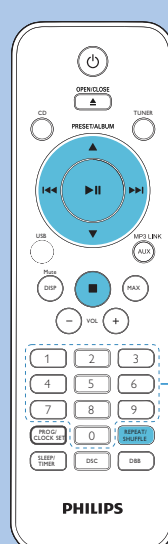
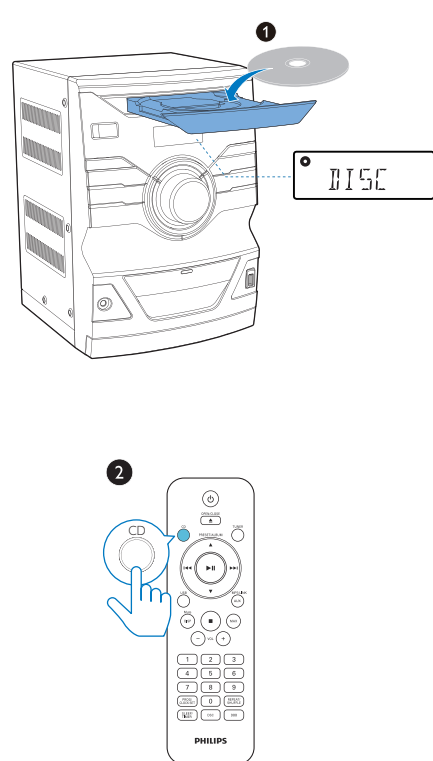
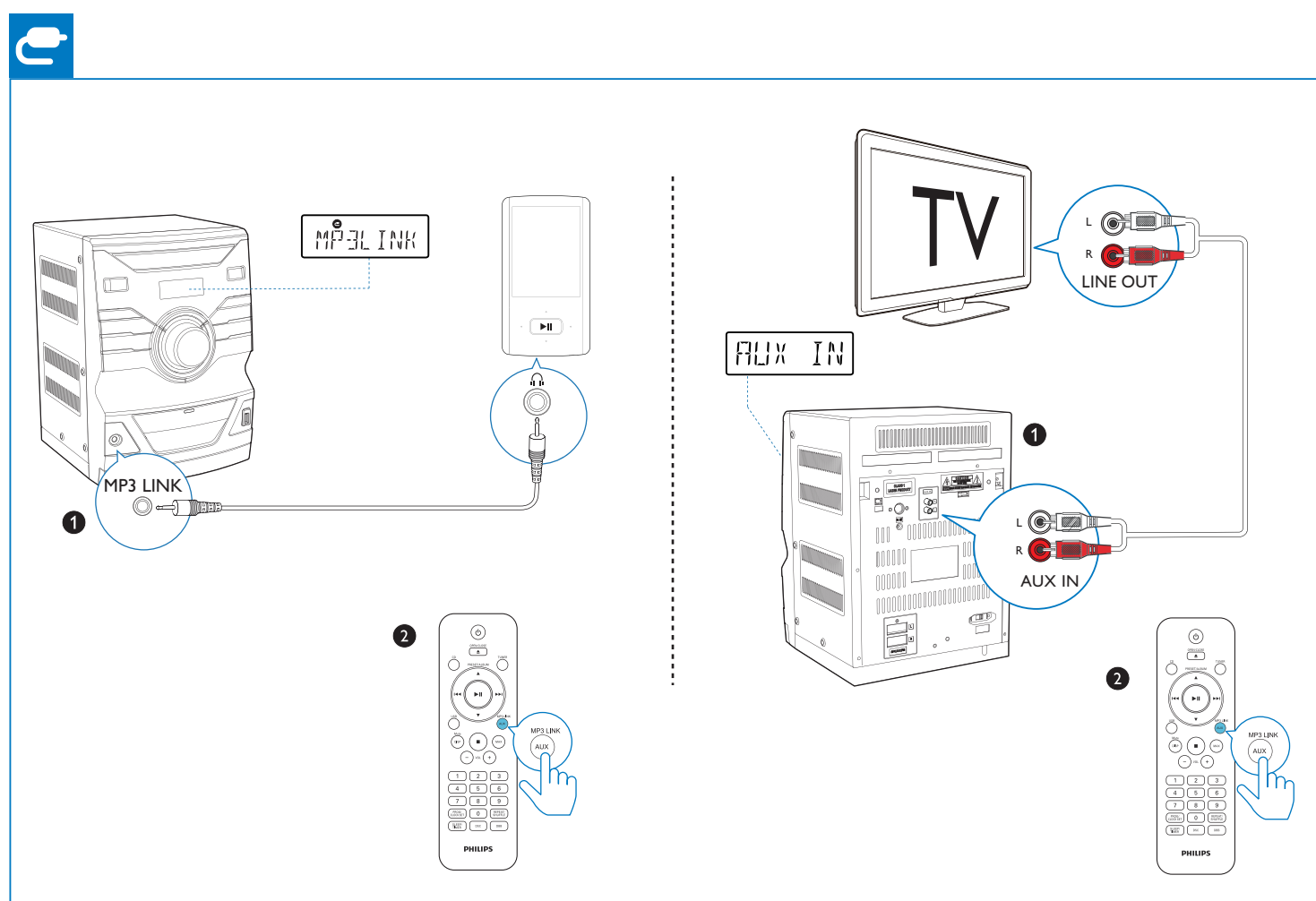


**MINISISTEMA DE AUDIO** FWM2200/85  
110-127V / 220-240V ~ 50/60Hz 100W  
Consumo de Energía Eléctrica 14.1Wh  
Consumo de Energía Eléctrica del aparato en Modo de Espera 8Wh  
IMPORTADOR: P&F MEXICANA, S.A. DE C.V.  
Av. La Palma N.6. Col. San Fernando La Herradura.  
Huixquilucan, Edo. Mexico MEXICO C.P. 52787.  
Tel: 52(55) 5289-9000  
EXPORTADOR: P&F USA INC.  
HECHO EN CHINA  
GARANTÍA INCLUIDA EN EL INSTRUCTIVO DE USO

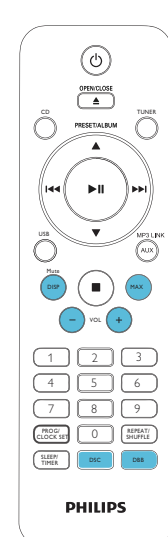
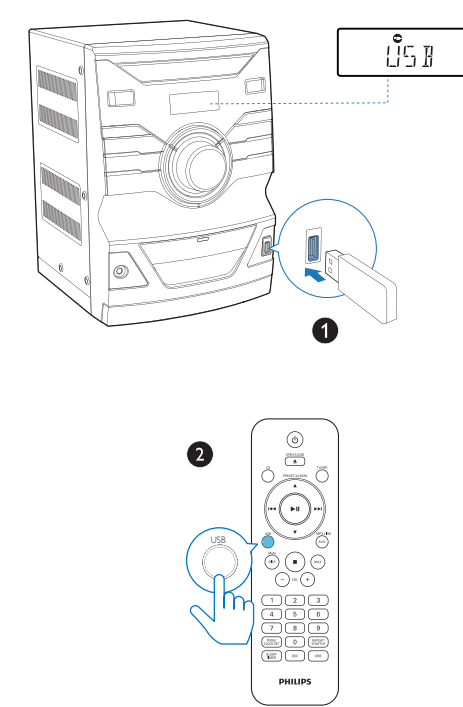
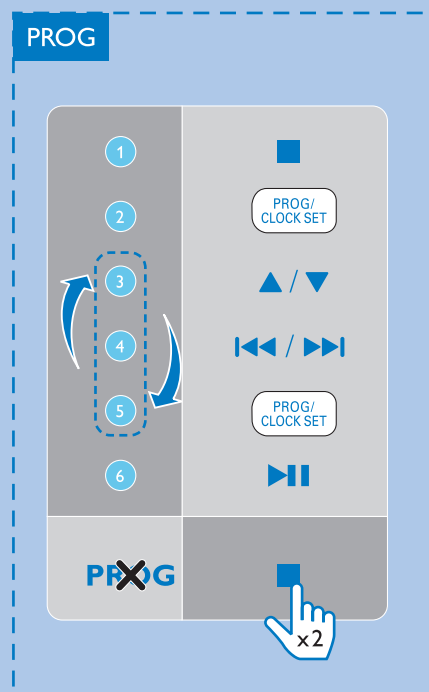


All registered and unregistered trademarks are property of their respective owners.  
© 2013 Koninklijke Philips Electronics N.V.  
All rights reserved.

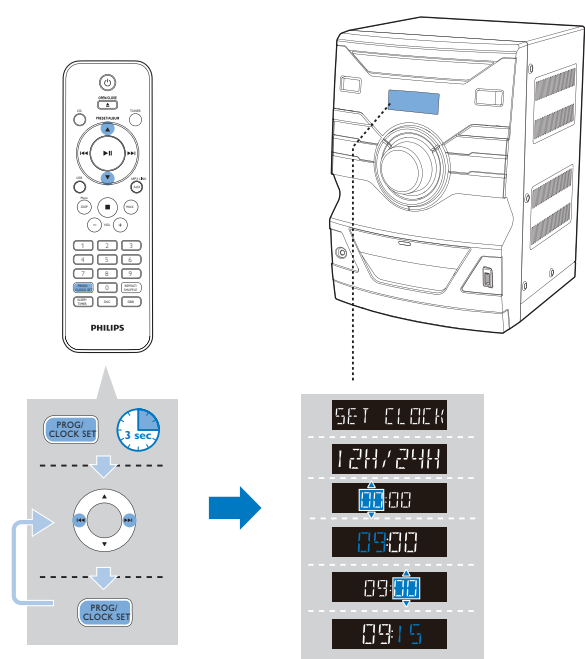
FWM2200\_85\_Short User Manual\_V1.0



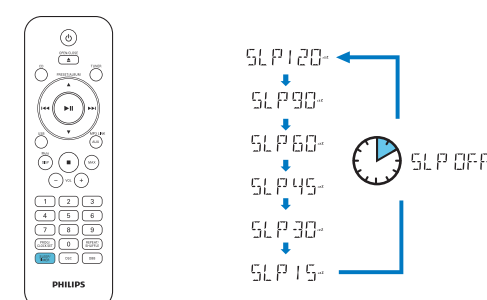
- ▶▶** Inicia, pausa o reanuda la reproducción.
- ◀◀ / ▶▶** Pulse para pasar a la pista anterior o siguiente. Mantenga presionado para retroceder una pista o avanzar rápidamente.
- Pulse una vez para detener la reproducción. Pulse dos veces para borrar un programa.
- Teclado numérico**  
Introduzca el número de una pista para reproducirla.
- PRESET/ALBUM ▲▼**  
Para pistas en formato MP3/WMA, pase a la carpeta anterior o siguiente.
- REPEAT/SHUFFLE**  
Pulse varias veces para seleccionar un modo de reproducción.
  - ◀▶ : repite la pista actual
  - ◀▶▶ : repite todas las pistas
  - ▶▶▶ : repite el álbum actual
  - ◀▶▶▶ : reproduce todas las pistas de forma aleatoria.
  - Para volver a la reproducción secuencial, pulse repetidamente hasta que ◀▶ o ▶▶ desaparezca.



- VOL +/-**  
Aumenta o reduce el volumen.
- MAX**  
Active o desactive el refuerzo de potencia al instante. Cuando se encuentra desactivado, aparece MAX.
- MUTE/DISP**  
Presione para silenciar los altavoces o salir del modo silencioso.
- DSC**  
Selecciona una configuración preestablecida del equalizador de sonido.
- DBB**  
Active o desactive el refuerzo dinámico de graves (DBB). Cuando el DBB se encuentra activado, aparece DBB.



- En el modo de espera, mantenga pulsado **CLOCK SET** hasta que **SET CLOCK** se desplace por la pantalla.
- Pulse **◀◀ / ▶▶** para seleccionar un formato de hora (12H o 24H).
- Pulse **CLOCK SET** para confirmar.
- Repita los pasos 2 y 3 para configurar la hora y los minutos.



- Pulse **SLEEP/TIMER** varias veces para seleccionar un período (en minutos).
- Cuando el temporizador está activado, aparece **SLP**.
  - Cuando aparece **SLP OFF**, se desactiva el temporizador.

