

# Sempre pronti ad aiutarti

Registrare il prodotto e richiedere assistenza all'indirizzo  
[www.philips.com/support](http://www.philips.com/support)



MCM2320



## Manuale utente

**PHILIPS**



# Sommario

---

## 1 Importante 2

- Sicurezza 2
- Avviso 3

---

## 2 Sistema musicale micro 5

- Introduzione 5
- Contenuto della confezione 5
- Panoramica dell'unità principale 6
- Panoramica del telecomando 7

---

## 3 Operazioni preliminari 9

- Collegamento degli altoparlanti 9
- Collegamento dell'alimentazione 9
- Preparazione del telecomando 10
- Dimostrazione delle caratteristiche 10
- Accendere il dispositivo 10
- Impostare l'orologio 10
- Selezione di una sorgente 11

---

## 4 Riproduzione 11

- Riproduzione da disco 11
- Riproduzione USB 12
- Controllo della riproduzione 12
- Consente di saltare i brani 12
- Programmazione dei brani 13

---

## 5 Ascolto della radio 13

- Collegamento dell'antenna FM 13
- Sintonizzazione su una stazione radio 13
- Programmazione automatica delle stazioni radio 14
- Programmazione manuale delle stazioni radio 14
- Scelta di una stazione radio preimpostata 14

---

## 6 Regolazione dell'audio 15

- Selezione di un effetto sonoro predefinito 15
- Regolazione del livello del volume 15
- Disattivazione dell'audio 15

---

## 7 Altre funzioni 16

- Impostazione della sveglia 16
- Impostazione del timer di spegnimento 16
- Riproduzione da un dispositivo esterno 17

---

## 8 Informazioni sul prodotto 18

- Specifiche 18
- Informazioni sulla riproducibilità USB 19
- Formati disco MP3 supportati 19

---

## 9 Risoluzione dei problemi 20

# 1 Importante

---

## Sicurezza

Leggere attentamente tutte le istruzioni prima di utilizzare questo sistema musicale micro. La garanzia non copre i danni derivanti dal mancato rispetto delle istruzioni fornite.

### Rischio di scossa elettrica o di incendio!

- Non rimuovere il rivestimento del prodotto per nessun motivo.
- Non esporre il prodotto e gli accessori a pioggia o acqua. Non collocare contenitori di liquidi, ad esempio vasi, accanto al prodotto. Se vengono versati dei liquidi sopra o all'interno del prodotto, scollegarlo immediatamente dalla presa di corrente. Per un controllo del prodotto prima dell'uso, contattare il centro assistenza clienti.
- Non collocare mai il prodotto e gli accessori vicino a fiamme esposte o ad altre fonti di calore, inclusa la luce diretta del sole.
- Non inserire oggetti nelle aperture di ventilazione o in altre aperture del prodotto.
- Se si usa la spina di alimentazione o un accoppiatore per scollegare il dispositivo, assicurarsi che la spina e l'accoppiatore siano facilmente accessibili.
- Scollegare il prodotto dalla presa di corrente in caso di temporali.
- Estrarre sempre il cavo di alimentazione afferrando la spina e non il cavo.
- Le batterie (batteria singola o batterie installate) non devono essere esposte a fonti di calore eccessivo come luce solare, fuoco o simili.

### Rischio di corto circuito o di incendio!

- Prima di collegare il prodotto alla presa di corrente accertarsi che la tensione

di alimentazione corrisponda al valore stampato sul retro dell'apparecchio. Non collegare mai il prodotto alla presa di corrente se la tensione è diversa.

- Non esporre il telecomando o le batterie a pioggia, acqua, luce solare o calore eccessivo.
- Evitare di fare forza sulle spine di alimentazione. Le spine di alimentazione non inserite correttamente possono causare archi elettrici o incendi.
- Installare correttamente la batteria rispettando la polarità (segni +/-) segnati sul telecomando.
- Se la batteria non viene sostituita correttamente, si possono verificare esplosioni. Sostituire solo con una batteria uguale o equivalente.

### Rischio di lesioni o danni al prodotto!

- Radiazione laser visibile e invisibile all'apertura. Evitare l'esposizione al raggio laser.
- Non toccare l'obiettivo ottico del disco situato all'interno del vassoio.
- Non posizionare mai il prodotto o un qualsiasi oggetto su cavi di alimentazione o altre attrezzature elettriche.
- Se il prodotto viene trasportato in luoghi dove la temperatura è inferiore a 5°C, estrarlo dalla confezione e attendere che la sua temperatura raggiunga la temperatura ambiente prima di eseguire il collegamento alla presa di corrente.

### Rischio di surriscaldamento!

- Non installare il prodotto in uno spazio ristretto. Lasciare uno spazio di almeno 10 cm intorno al prodotto per consentirne la ventilazione.
- Accertarsi che le aperture di ventilazione del prodotto non siano mai coperte da tende o altri oggetti.

### Rischio di contaminazione!

- Rimuovere la batteria quando è scarica o se il telecomando rimane a lungo inutilizzato.

- Le batterie contengono sostanze chimiche e devono quindi essere smaltite in modo corretto.

---

## Avviso

Qualsiasi modifica o intervento su questo dispositivo, se non espressamente consentito da Gibson Innovations, può invalidare il diritto dell'utente all'uso dell'apparecchio.

---

## Conformità

Con la presente, Gibson Innovations dichiara che questo prodotto è conforme ai requisiti essenziali e ad altre disposizioni correlate della Direttiva 2014/53/UE. La Dichiarazione di conformità è presente sul sito [www.philips.com/support](http://www.philips.com/support).

Questo apparecchio è dotato della seguente etichetta:



---

## Salvaguardia dell'ambiente



Questo prodotto è stato progettato e realizzato con materiali e componenti di alta qualità, che possono essere riciclati e riutilizzati.



Quando su un prodotto si trova il simbolo del bidone dei rifiuti con una croce, significa che tale prodotto è soggetto alla Direttiva Europea 2012/19/CE.

Informarsi sul sistema di raccolta differenziata in vigore per i prodotti elettrici ed elettronici. Attenersi alle normative locali per lo smaltimento dei rifiuti e non gettare i vecchi prodotti nei normali rifiuti domestici. Il corretto smaltimento dei prodotti usati aiuta a prevenire l'inquinamento ambientale e possibili danni alla salute.



Il prodotto contiene batterie che rientrano nell'ambito della Direttiva Europea 2013/56/CE e non possono essere smaltite con i normali rifiuti domestici. Informarsi sui regolamenti locali per la raccolta differenziata delle batterie. Il corretto smaltimento delle batterie contribuisce a prevenire potenziali effetti negativi sull'ambiente e sulla salute.

### Informazioni per il rispetto ambientale

L'uso di qualsiasi imballo non necessario è stato evitato. Si è cercato, inoltre, di semplificare la raccolta differenziata, usando per l'imballaggio tre materiali: cartone (scatola), polistirene espanso (materiale di separazione) e polietilene (sacchetti, schiuma protettiva).

Il sistema è composto da materiali che possono essere riciclati e riutilizzati purché il disassemblaggio venga effettuato da aziende specializzate. Attenersi alle norme locali in materia di riciclaggio di materiali per l'imballaggio, batterie usate e apparecchiature obsolete.



La copia non autorizzata di materiale protetto da copia, inclusi programmi per computer, file, trasmissioni e registrazioni audio, può rappresentare una violazione della legge sul copyright e costituire un reato penale. Questo apparecchio non deve essere utilizzato a tale scopo.

---

## Manutenzione del prodotto

- Non inserire alcun tipo di oggetto nel vassoio del disco.
- Non inserire dischi danneggiati all'interno del vassoio.
- Rimuovere eventuali dischi dal vassoio se il sistema non viene utilizzato per un lungo periodo di tempo.
- Per la pulizia del prodotto, utilizzare solo panni in microfibra.



### Nota

- La targhetta del modello è situata sul retro dell'apparecchio.

## 2 Sistema musicale micro

Congratulazioni per l'acquisto e benvenuti in Philips! Per trarre il massimo vantaggio dall'assistenza fornita da Philips, registrare il proprio prodotto sul sito: [www.philips.com/welcome](http://www.philips.com/welcome).

---

### Introduzione

Grazie a questa unità, è possibile:

- ascoltare audio da dischi, dispositivi USB e altri dispositivi esterni;
- ascoltare stazioni radio.

È possibile migliorare l'audio con i seguenti effetti sonori:

- Digital Sound Control (DSC)

L'unità supporta i seguenti formati multimediali:



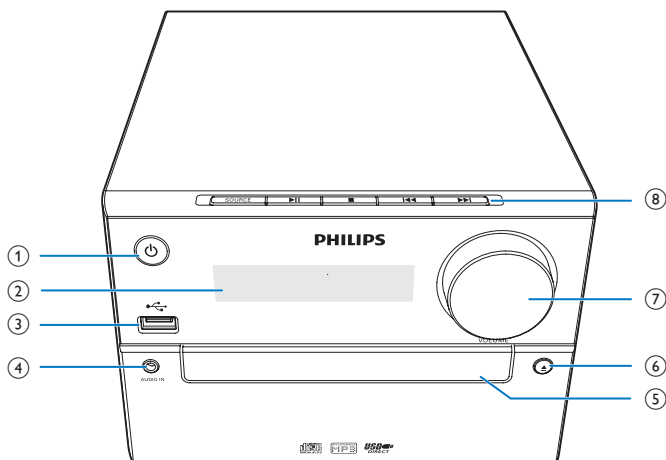
---




### Contenuto della confezione

Controllare e identificare i seguenti contenuti della confezione:

- Unità principale
- Telecomando (con una batteria AAA)
- Casse altoparlante (2)
- Antenna FM
- Manuale dell'utente breve
- Sicurezza e avvisi importanti

## Panoramica dell'unità principale



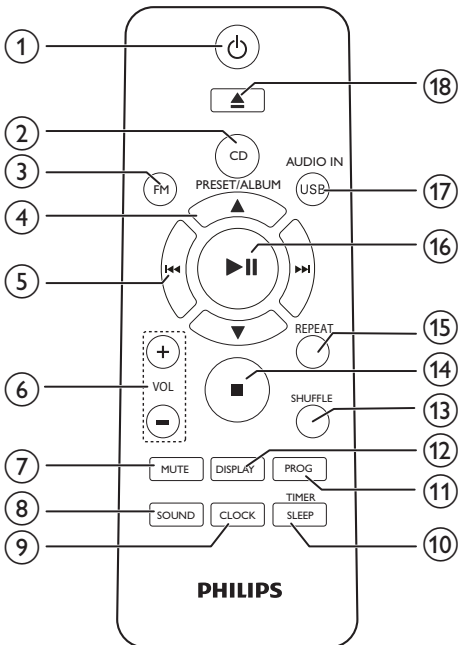
- ① 
  - Consente di accendere il prodotto.
  - Consente di passare alla modalità standby o Standby Eco Power.
- ② **Display**
  - Mostra lo stato corrente.
- ③ 
  - Consente di collegare dispositivi di archiviazione USB.
- ④ **AUDIO IN**
  - Consente di collegare dispositivi audio esterni.
- ⑤ **Vassoio del disco**
- ⑥ 
  - Consente di aprire o chiudere il vassoio del disco.
- ⑦ **VOLUME**
  - Consente di regolare il volume.
- ⑧ **SOURCE**
  - Consente di selezionare una sorgente: DISC, USB, TUNER, AUDIO IN.

- Consentono di passare al brano precedente/successivo.
- Consentono di effettuare ricerche all'interno di un brano o disco.
- Consentono di sintonizzarsi su una stazione radio.
- Consente di regolare l'ora.
- ▶▶
- Consente di avviare o mettere in pausa la riproduzione.
- 
- Interruzione della riproduzione.
- Consente di cancellare un programma.





## Panoramica del telecomando



- ① **⏻**
- Consente di attivare/disattivare l'unità.
  - Consente di passare alla modalità standby o Standby Eco Power.
- ② **CD**
- Consente di selezionare la sorgente CD.
- ③ **FM**
- Consente di selezionare la sorgente FM.
- ④ **PRESET/ALBUM ▲ / ▼**
- Consentono di selezionare una stazione radio preimpostata.
  - Consentono di passare all'album precedente/successivo.
- ⑤ **◀▶**
- Consentono di passare al brano precedente/successivo.
- ⑥ **VOL +/-**
- Consente di regolare il volume.
- ⑦ **MUTE**
- Consente di disattivare o ripristinare il volume.
- ⑧ **SOUND**
- Consente di arricchire l'effetto audio con Digital Sound Control (DSC).
- ⑨ **CLOCK**
- Consente di impostare l'orologio.
  - Consente di visualizzare le informazioni sull'ora.
- ⑩ **SLEEP/TIMER**
- Consente di impostare lo spegnimento automatico.
  - Consente di impostare la sveglia.
- ⑪ **PROG**
- Consente di programmare i brani.
  - Consente di programmare le stazioni radio.
  - Consente di memorizzare automaticamente le stazioni radio FM.
- ⑫ **DISPLAY**
- Consente di regolare la luminosità del display.
- ⑬ **SHUFFLE**
- Consente di riprodurre i brani in modo casuale.
- ⑭ **■**
- Consente di interrompere la riproduzione o eliminare un programma.
- ⑮ **REPEAT**
- Riproduzione ripetuta di un brano/tutti i brani.
- ⑯ **▶**
- Consentono di effettuare ricerche all'interno di un brano, disco o dispositivo USB.
  - Consentono di sintonizzarsi su una stazione radio.
  - Consente di regolare l'ora.

16 ►||

- Consente di avviare, mettere in pausa o riavviare la riproduzione.

17 USB/AUDIO IN

- Consente di selezionare la sorgente USB o AUDIO IN.

18 ▲

- Consente di aprire o chiudere il vassoio del disco.

# 3 Operazioni preliminari

## ! Attenzione

- L'uso dei comandi o delle impostazioni o l'esecuzione delle procedure in modo diverso da quanto indicato nel presente documento potrebbe provocare l'esposizione a radiazioni pericolose o altri funzionamenti nocivi.

Seguire sempre le istruzioni di questo capitolo in sequenza.

## Collegamento degli altoparlanti

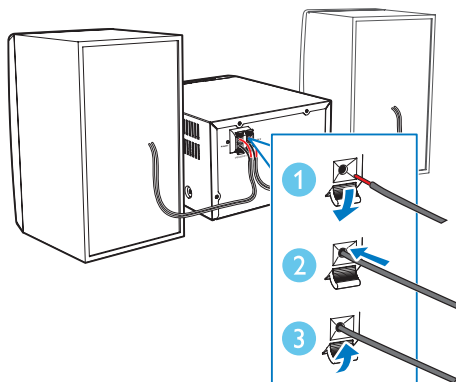
### ☰ Nota

- Inserire completamente la porzione senza rivestimento di ciascun cavo dell'altoparlante nella relativa presa.
- Per una qualità audio ottimale, usare unicamente gli altoparlanti forniti.
- Collegare solo altoparlanti la cui impedenza è uguale o maggiore rispetto a quella degli altoparlanti in dotazione (fare riferimento alla sezione "Specifiche" del presente manuale).

- 1 Per l'altoparlante destro, utilizzare le prese sul retro dell'unità principale contrassegnate dalla lettera "R".
- 2 Inserire il cavo rosso nella presa rossa (+) e il cavo nero nella presa nera (-).
- 3 Per l'altoparlante sinistro, utilizzare le prese sull'unità principale contrassegnate dalla lettera "L".
- 4 Ripetere il passaggio 2 per inserire il cavo dell'altoparlante sinistro.

**Per inserire i fili di ciascun altoparlante:**

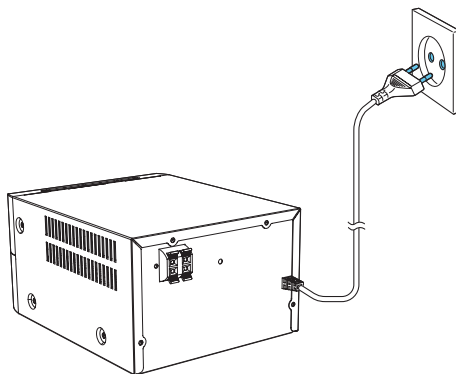
- 1 Tenere premuta l'aletta della presa.
- 2 Inserire il filo dell'altoparlante fino in fondo.
- 3 Rilasciare l'aletta della presa.



## Collegamento dell'alimentazione

### ! Attenzione

- Rischio di danni al prodotto! Assicurarsi che la tensione dell'alimentazione corrisponda a quella indicata sul retro o sul fondo dell'unità.
- Prima di collegare il cavo di alimentazione CA, accertarsi di aver eseguito tutti gli altri collegamenti.



Collegare il cavo di alimentazione alla presa a muro.

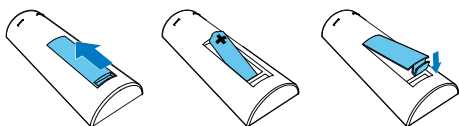
## Preparazione del telecomando

### ! Attenzione

- Rischio di danni al prodotto! Quando non si utilizza il telecomando per lunghi periodi, rimuovere le batterie.

### Inserimento della batteria del telecomando:

- 1 Aprire il coperchio del vano batteria.
- 2 Inserire la batteria AAA in dotazione rispettando la polarità (+/-) come indicato.
- 3 Chiudere il coperchio del vano batteria.



## Dimostrazione delle caratteristiche

In modalità standby, premere ■ per avviare una dimostrazione delle caratteristiche di questo dispositivo.

- ↳ Le funzioni sono visualizzate una ad una attraverso il pannello del display.
- Per disattivare la dimostrazione, premere nuovamente ■.

## Accendere il dispositivo

Premere Ⓟ.

- ↳ MCM2320 passa all'ultima sorgente selezionata.

## Passaggio alla modalità standby

Premere nuovamente Ⓟ per passare MCM2320 alla modalità standby.

- ↳ L'orologio (se impostato) viene visualizzato sul display.
- In modalità standby, premere Ⓟ per passare dalla modalità di funzionamento alla modalità standby.

### ☰ Nota

- MCM2320 passa alla modalità standby dopo 15 minuti di inattività.

## Passaggio alla modalità Standby Eco Power

Tenere premuto Ⓟ per più di due secondi.

- ↳ L'indicatore Standby Eco Power rosso si accende.
- In modalità Standby Eco Power, premere Ⓟ per passare dalla modalità di funzionamento alla modalità standby.

### ☰ Nota

- MCM2320 passa in modalità Standby Eco Power dopo 15 minuti trascorsi in modalità standby.

## Passaggio dalla modalità standby alla modalità Standby ECO Power:

- Tenere premuto Ⓟ per più di due secondi.

## Impostare l'orologio

- 1 In modalità standby, tenere premuto **CLOCK** per più di due secondi per attivare la modalità di impostazione dell'orologio.
  - ↳ Viene visualizzato [24H] o [12H].
- 2 Premere **◀◀ / ▶▶** per selezionare il formato **24H** o **12H**, quindi premere **CLOCK**.
  - ↳ Le ore iniziano a lampeggiare.
- 3 Premere **◀◀ / ▶▶** per impostare l'ora, quindi premere **CLOCK**.

↳ I minuti iniziano a lampeggiare.

- 4 Premere **◀◀/▶▶** per impostare i minuti, quindi premere **CLOCK**.

↳ Viene visualizzata l'ora impostata.

### Nota

- Per visualizzare le informazioni sull'ora in modalità di funzionamento, premere **CLOCK**.
- Se non viene premuto alcun pulsante entro 90 secondi durante l'impostazione, **MCM2320** esce dalla modalità di configurazione dell'orologio senza salvare le operazioni precedenti.

## Selezione di una sorgente

### Sull'unità principale

Premere più volte **SOURCE** per selezionare una sorgente.

- **[DISC]**: disco nel vassoio corrispondente
- **[USB]**: file .mp3 archiviati nel dispositivo di archiviazione USB collegato
- **[TUNER]**: sintonizzatore FM
- **[AUDIO IN]**: ingresso audio tramite presa **AUDIO IN**

### Sul telecomando

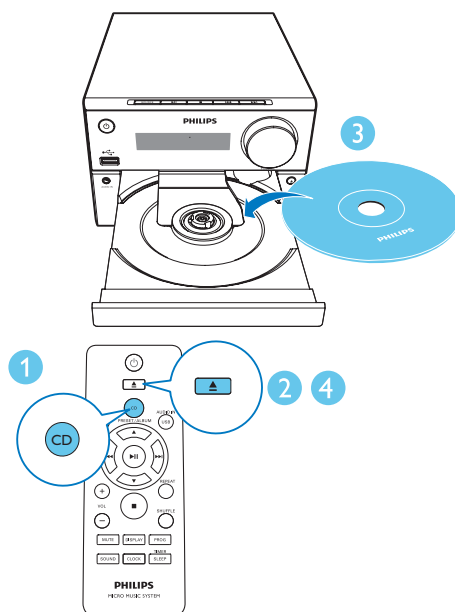
Premere **CD**, **FM** o **AUDIO IN/USB** per selezionare direttamente ciascuna sorgente

- **CD**: disco nel vassoio corrispondente
- **FM**: sintonizzatore FM
- **AUDIO IN/USB**: ingresso audio tramite presa **AUDIO IN**, o file .mp3 salvati nel dispositivo di archiviazione USB collegato

# 4 Riproduzione

## Riproduzione da disco

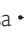
- 1 Premere **CD** per selezionare la sorgente CD.
- 2 Premere **▲** per aprire il vassoio del disco.
- 3 Inserire un disco con l'etichetta rivolta verso l'alto.
- 4 Premere **▲** per chiudere il vassoio del disco.  
↳ La riproduzione si avvia automaticamente. In caso contrario, premere **▶▶**.

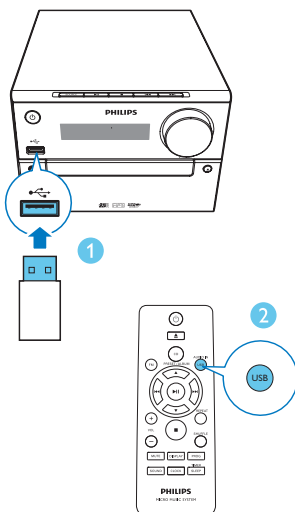


## Riproduzione USB

### Nota

- Verificare che il dispositivo USB contenga file musicali riproducibili.

- 1 Inserire un dispositivo USB nella presa .
- 2 Premere più volte **USB/AUDIO IN** per selezionare la sorgente USB.  
↳ La riproduzione si avvia automaticamente. In caso contrario, premere **▶||**.



**◀◀ / ▶▶** Premendo i tasti si passa al brano precedente/successivo. Tenerli premuti per andare indietro/avanti all'interno di un brano.

**REPEAT** Riproduzione ripetuta di un brano/tutti i brani.

**SHUFFLE** Consente di riprodurre i brani in modo casuale.

**VOL +/-** Consente di aumentare o ridurre il volume.

**MUTE** Consente di disattivare o di ripristinare l'audio.

**SOUND** Consente di selezionare un'impostazione predefinita dell'equalizzatore audio.

**DISPLAY** Consente di regolare la luminosità del display.

## Consente di saltare i brani

**Durante la riproduzione di un CD:**

Premere **◀◀ / ▶▶** per selezionare i brani.

**Durante la riproduzione di un disco MP3 e USB:**

- 1 Premere **▲ / ▼** per selezionare un album o una cartella.
- 2 Premere **◀◀ / ▶▶** per selezionare un brano o un file.

## Controllo della riproduzione

**▶||** Consente di avviare, mettere in pausa o riavviare la riproduzione.

**■** Interruzione della riproduzione.

**▲ / ▼** Selezione di un album o una cartella.

## Programmazione dei brani

Questa funzione consente di programmare 20 brani nella sequenza desiderata.

- 1 In modalità di interruzione della riproduzione, premere **PROG** per attivare la modalità di programmazione.  
↳ Vengono visualizzati **[PROG]** (programma) e **[01 PR 01]**.
- 2 Per i brani MP3, premere ▲ / ▼ per selezionare un album.
- 3 Premere ◀◀ / ▶▶ per selezionare un brano, quindi premere **PROG** per confermare.  
↳ **[PR X]** viene visualizzato, dove "X" indica la posizione successiva per la programmazione.
- 4 Ripetere i passaggi 2 e 3 per la programmazione di altri brani.
- 5 Premere ▶▶▶ per visualizzare i brani programmati.  
↳ Durante la riproduzione, viene visualizzato **[PROG]** (programma).

**Per cancellare la programmazione:**

Premere due volte ■.

## 5 Ascolto della radio

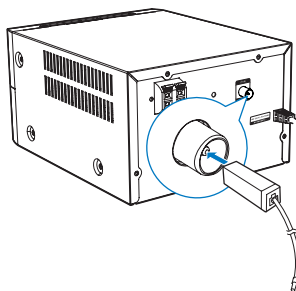
### Collegamento dell'antenna FM



#### Suggerimento

- Per una ricezione ottimale, allungare e regolare la posizione dell'antenna.
- Per una migliore ricezione stereo FM, collegare un'antenna FM esterna alla presa **FM ANTENNA**.

Collegare l'antenna FM in dotazione alla presa **FM ANTENNA** sull'unità principale.



### Sintonizzazione su una stazione radio



#### Suggerimento

- Posizionare l'antenna a debita distanza da televisori, videoregistratori o altre sorgenti di radiazioni.
- Per una ricezione ottimale, allungare e regolare la posizione dell'antenna.

- 1 Premere più volte **FM** per selezionare la sorgente FM.
- 2 Tenere premuto ◀◀ / ▶▶ per più di due secondi.

↳ La radio si sintonizza automaticamente su una stazione con un segnale forte.

**3** Ripetere il passaggio 2 per sintonizzare altre stazioni.

**Per sintonizzarsi su una stazione debole:**

Premere ripetutamente **◀◀ / ▶▶** fino a che non si ottiene una ricezione ottimale.

---

## Programmazione automatica delle stazioni radio



Nota

- È possibile programmare un massimo di 20 stazioni radio preimpostate (FM).

In modalità sintonizzatore, tenere premuto **PROG** per più di due secondi per attivare la modalità di programmazione automatica.

- ↳ Tutte le stazioni disponibili vengono programmate in base alla capacità di ricezione della banda.
- ↳ Viene trasmessa automaticamente la prima stazione radio programmata.

---

## Programmazione manuale delle stazioni radio

- 1** Consentono di sintonizzarsi su una stazione radio.
- 2** Premere **PROG**, quindi premere **▲ / ▼** per selezionare un numero da 1 a 20.
- 3** Premere **PROG** per confermare.
  - ↳ Vengono visualizzati il numero e la frequenza della stazione preimpostata.
- 4** Ripetere i passaggi da 1 a 3 per programmare altre stazioni.



Nota

- Per sovrascrivere una stazione programmata, memorizzare un'altra stazione al suo posto.

---

## Scelta di una stazione radio preimpostata

In modalità sintonizzatore, premere **▲ / ▼** per selezionare un numero preimpostato.



# 6 Regolazione dell'audio

Le operazioni seguenti sono valide per tutti i supporti compatibili.

---

## Selezione di un effetto sonoro predefinito

- Premere ripetutamente **SOUND** per selezionare un effetto audio predefinito.
  - **DSC1**, **DSC2**, **DSC3**, **DSC4** e **DSC5**

---

## Regolazione del livello del volume

- Sul telecomando, premere più volte **VOL +/-**.
- Sull'unità principale, ruotare la manopola del volume.

---

## Disattivazione dell'audio

- Premere **MUTE** per disattivare o ripristinare l'audio.

# 7 Altre funzioni

## Impostazione della sveglia

Questo prodotto può essere utilizzato come sveglia. Come sorgente della sveglia è possibile utilizzare un disco, la radio FM o file MP3 su un dispositivo di archiviazione USB.

### Nota

- Assicurarsi di aver impostato l'orologio correttamente.
- Se la sorgente della sveglia selezionata non è disponibile, il prodotto passa automaticamente alla modalità FM.

- 1 In modalità standby normale, tenere premuto **SLEEP/TIMER** per due secondi.  
↳ Le cifre dell'ora lampeggiano.  
↳ Viene visualizzato ☹.
- 2 Premere **◀◀ / ▶▶** più volte per impostare l'ora, quindi premere **SLEEP/TIMER** per confermare.  
↳ Le cifre dei minuti lampeggiano.
- 3 Premere **◀◀ / ▶▶** per impostare i minuti, quindi premere **SLEEP/TIMER** per confermare.  
↳ L'ultima sorgente della sveglia selezionata lampeggia.
- 4 Premere **◀◀ / ▶▶** per selezionare una sorgente della sveglia (DISCO, USB o sintonizzatore), quindi premere **SLEEP/TIMER** per confermare.  
↳ **VOL\_ XX** (XX indica il livello del volume della sveglia) lampeggia.
- 5 Premere **◀◀ / ▶▶** per impostare il volume della sveglia, quindi premere **SLEEP/TIMER** per confermare.

## Interruzione della sveglia

Quando scatta la sveglia, premere **⏻** o passare a un'altra modalità.

## Attivazione e disattivazione della sveglia

In modalità standby, premere più volte **SLEEP/TIMER** per attivare/disattivare il timer.  
↳ Se il timer è attivo, compare la scritta ☹.



### Suggerimento

- La sveglia non è disponibile in modalità AUDIO IN.

## Impostazione del timer di spegnimento

**MCM2320** passa alla modalità standby automaticamente dopo il tempo preimpostato. Quando **MCM2320** è in funzione, premere ripetutamente **SLEEP/TIMER** per selezionare un intervallo di tempo (in minuti).  
↳ Quando lo spegnimento automatico è attivo, viene visualizzato il simbolo **zZ**.

### Per mostrare il tempo residuo

- Premere **SLEEP/TIMER**.

### Per disattivare il timer di spegnimento:

- Premere ripetutamente **SLEEP/TIMER** finché non viene visualizzata la scritta **[OFF]**.

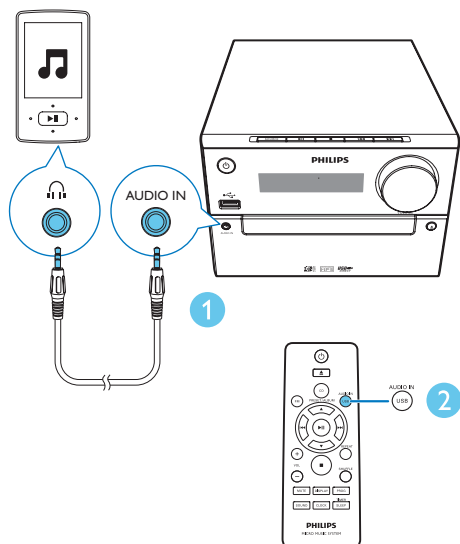
## Riproduzione da un dispositivo esterno

Attraverso questa unità è inoltre possibile ascoltare un dispositivo esterno tramite cavo MP3 Link.

- 1 Collegare un cavo MP3 Link (non fornito) tra:
  - il jack **AUDIO IN** (3,5 mm) sull'unità

- e il jack delle cuffie su un dispositivo esterno.

- 2 Premere **AUDIO IN** ripetutamente per selezionare la sorgente **AUDIO IN**.
- 3 Avviare la riproduzione dal dispositivo (vedere il manuale dell'utente relativo).



# 8 Informazioni sul prodotto



## Nota

- Le informazioni relative al prodotto sono soggette a modifiche senza preavviso.

## Specifiche

### Amplificatore

Potenza in uscita massima	30 W
Risposta in frequenza	60 Hz - 16 kHz; $\pm 3$ dB
Rapporto segnale/rumore	> 70 dB
Distorsione totale armonica	< 1%
Ingresso Aux	800 mV RMS

### Altoparlanti

Impedenza altoparlanti	4 ohm
Driver altoparlanti	Fullrange 4"
Sensibilità	> 83 dB/m/W

### Sintonizzatore (FM)

Gamma di sintonizzazione	87,5-108 MHz
Griglia di sintonizzazione	50 kHz
Sensibilità	
- Mono, rapporto segnale/rumore	< 22 dBu
26 dB	
- Stereo, rapporto segnale/rumore	< 45 dBu
46 dB	
Selettività di ricerca	< 30 dBu
Distorsione totale armonica	< 3%
Rapporto segnale/rumore	> 45 dB

### USB

Versione USB diretta	2.0 a velocità piena
USB con alimentazione da 5V	$\leq 500$ mA

### Disco

Tipo laser	Semiconduttore
Diametro disco	12 cm/8 cm
Supporto disco	CD-DA, CD-R, CD-RW, MP3-CD
Audio DAC	24 Bit/44,1 kHz
Distorsione totale armonica	< 1% (1 kHz)
Risposta in frequenza	60 Hz - 16 kHz; $\pm 3$ dB
Rapporto segnale/rumore	> 70 dBa

### Informazioni generali

Alimentazione CA	100-240 V~, 50/60 Hz
Consumo energetico durante il funzionamento	15 W
Consumo energetico in modalità Standby Eco Power	< 0,5 W
Dimensioni (l x p x a)	
- Unità principale (L x A x P)	180 x 121 x 247 mm
- Cassa altoparlanti (L x A x P)	156 x 253,5 x 128 mm
Peso	
- Unità principale	1,6 kg
- Cassa altoparlanti	1,16 kg x 2

---

## Informazioni sulla riproducibilità USB

### Dispositivi USB compatibili:

- Memoria flash USB (USB 2.0 o USB 1.1)
- Lettori USB flash (USB 2.0 o USB 1.1).
- Schede di memoria (per il funzionamento con questa unità è necessario un lettore di schede supplementare)

### Formati USB supportati:

- Formato file memoria o USB: FAT12, FAT16, FAT32 (dimensioni settore: 512 byte)
- Velocità di trasferimento dati MP3: 32-320 Kbps e velocità di trasferimento variabile
- Directory nidificata fino a un massimo di 8 livelli
- Numero di album/cartelle: massimo 99
- Numero di brani/titoli: massimo 999
- Nome file in Unicode UTF8 (lunghezza massima: 32 byte)

### Formati USB non supportati:

- Album vuoti, vale a dire album che non contengono file MP3/WMA e che pertanto non vengono visualizzati sul display.
- I formati di file non supportati vengono ignorati. Ad esempio, i documenti Word (.doc) o i file MP3 con estensione .dlf vengono ignorati e non saranno riprodotti.
- File audio in formato WMA, AAC, WAV, PCM
- File WMA protetti da codifica DRM (.wav, .m4a, .m4p, .mp4, .aac)
- File WMA in formato senza perdita

---

## Formati disco MP3 supportati

- ISO9660, Joliet
- Numero massimo di titoli: 128 (in base alla lunghezza del nome file)
- Numero massimo di album: 99
- Frequenze di campionamento supportate: 32 kHz, 44,1 kHz, 48 kHz
- Velocità di trasmissione supportate: 32~256 (kbps), velocità di trasmissione variabili

# 9 Risoluzione dei problemi



## Avvertenza

- Non rimuovere il rivestimento del dispositivo per nessun motivo.

Al fine di mantenere valida la garanzia, non provare a riparare da soli il sistema. Se si verificano problemi quando si utilizza il dispositivo, consultare l'elenco riportato di seguito prima di richiedere l'assistenza. Se il problema persiste, consultare il sito Web di Philips ([www.philips.com/support](http://www.philips.com/support)). Quando si contatta Philips, assicurarsi di avere il dispositivo nelle vicinanze e di disporre del numero di modello e del numero di serie.

### Assenza di alimentazione

- Accertarsi che il cavo di alimentazione CA del dispositivo sia collegato correttamente.
- Assicurarsi che venga erogata corrente dalla presa CA.
- Il sistema è dotato di una funzione di risparmio energetico, grazie alla quale si spegne automaticamente 15 minuti dopo il termine della riproduzione di un brano se non viene effettuata alcuna operazione.

### Assenza di audio o audio scarso

- Regolare il volume.
- Verificare che gli altoparlanti siano collegati correttamente.
- Verificare che la parte scoperta dei fili degli altoparlanti sia serrata.

### Nessuna risposta dall'unità

- Scollegare e ricollegare la spina di alimentazione CA e accendere nuovamente l'unità.
- Il sistema è dotato di una funzione di risparmio energetico, grazie alla quale si spegne automaticamente 15 minuti dopo il termine della riproduzione di un brano se non viene effettuata alcuna operazione.

### Il telecomando non funziona

- Prima di premere i tasti funzione, selezionare la fonte corretta con il telecomando anziché dall'unità principale.
- Ridurre la distanza tra il telecomando e l'unità.
- Inserire la batteria con le polarità (segni +/–) allineate come indicato.
- Sostituire la batteria.
- Puntare il telecomando in direzione del sensore sulla parte anteriore dell'unità.

### Disco assente

- Inserire un disco.
- Verificare che il disco non sia inserito capovolto.
- Attendere che la condensa dell'umidità presente sulla lente sia scomparsa.
- Sostituire o pulire il disco.
- Utilizzare un CD finalizzato o il formato disco corretto.

### Impossibile visualizzare alcuni file nel dispositivo USB

- Il numero di cartelle o file contenuti nel dispositivo USB supera il limite massimo consentito. Ciò non costituisce un malfunzionamento del dispositivo.
- I formati di questi file non sono supportati.

### Dispositivo USB non supportato

- Il dispositivo USB non è compatibile con l'unità. Provare a utilizzarne un altro.

### Scarsa ricezione radio

- Aumentare la distanza tra l'unità e il televisore o il videoregistratore.
- Estendere completamente l'antenna FM.

### Il timer non funziona

- Impostare correttamente l'ora.
- Attivare il timer.

### L'impostazione orologio/timer si è cancellata

- Si è verificata un'interruzione di alimentazione o il cavo di alimentazione è stato scollegato.
- Ripristinare l'orologio/timer.





Copyright © 2014 Gibson Innovations Limited. Revised Edition © 2017

This product has been manufactured by, and is sold under the responsibility of Gibson Innovations Ltd., and Gibson Innovations Ltd. is the warrantor in relation to this product.

Philips and the Philips Shield Emblem are registered trademarks of Koninklijke Philips N.V. and are used under license.

MCM2320\_12\_UM\_V4.0

