

# Oricând aici pentru a vă ajuta

Înregistrați-vă produsul și obțineți asistență la  
[www.philips.com/support](http://www.philips.com/support)



BM60



## Manual de utilizare

**PHILIPS**





# 1 Important

## Siguranța

### Cunoașteți aceste simboluri privind siguranța



Acest „fulger” indică faptul că materiale neizolate din cadrul dispozitivului dvs. pot provoca electrocutare. Pentru siguranța oricărei persoane din locuința dvs., vă rugăm să nu îndepărtați învelișul produsului.

„Semnele de exclamație” vă atrag atenția asupra caracteristicilor pentru care trebuie să citiți cu atenție documentația inclusă pentru a preveni probleme de funcționare și de întreținere.

AVERTISMENT: Pentru a reduce riscul de incendiu sau de electrocutare, acest dispozitiv nu trebuie expus la ploaie sau la umezeală, iar pe acest dispozitiv nu trebuie așezate obiecte umplute cu lichid, precum vase.

ATENȚIE: Pentru a preveni electrocutarea, introduceți ștecherul complet. (Pentru regiunile cu ștechere polarizate: Pentru a preveni electrocutarea, potriviți lama lată cu fanta lată.)



### Avertisment

- Nu scoateți niciodată carcasa acestui aparat.
- Nu lubrifiați niciodată nicio piesă a acestui aparat.
- Nu priviți niciodată direct spre fasciculul laser din interiorul acestui aparat.
- Nu amplasați niciodată aparatul deasupra altor echipamente electrice.
- Feriți acest produs de lumina directă a soarelui, de flăcări deschise sau de căldură.
- Asigurați-vă că aveți întotdeauna acces ușor la cablul de alimentare, ștecher sau adaptor pentru a deconecta aparatul de la alimentare.

- Dispozitivul nu trebuie să fie expus la picurare sau la stropire.

- Nu așezați orice sursă de pericol pe dispozitiv (de ex., obiecte umplute cu lichid, lumânări aprinse).
- Dacă se utilizează o priză de REȚEA sau un comutator drept dispozitiv de deconectare, dispozitivul va rămâne întotdeauna operațional.
- Asigurați-vă că există suficient spațiu liber în jurul produsului pentru ventilație.
- ATENȚIE la utilizarea bateriei – Pentru a preveni scurgerile din baterie care ar putea cauza răniri, deteriorarea proprietății sau a unității:
  - Instalați toate bateriile corect, cu + și - după cum sunt marcate pe unitate.
  - Bateriile (set de baterii sau baterii instalate) nu trebuie expuse la căldură excesivă, precum lumina soarelui, foc sau alte surse asemănătoare.
  - Scoateți bateriile atunci când unitatea nu este utilizată o perioadă îndelungată de timp.
- Utilizați exclusiv atașamentele/accesoriile specificate de producător.

## Siguranța auzului



### Precauție

- Pentru evitarea deteriorării auzului, limitați durata de utilizare a căștilor la volum maxim și reglați volumul la un nivel optim. Cu cât volumul este mai puternic, cu atât este mai scurtă durata de ascultare în siguranță.

### Respectați următoarele indicații atunci când utilizați căștile.

- Ascultați la niveluri de volum rezonabile pentru perioade de timp rezonabile.
- Aveți grijă să nu reglați volumul pe măsură ce auzul dvs. se adaptează.
- Nu creșteți volumul atât de mult, astfel încât să nu mai auziți ce se întâmplă în jurul dvs.
- Fiți precauți sau întrerupeți temporar utilizarea în situațiile cu risc de accidente.
- O presiune excesivă a sunetului emis de căști poate cauza deteriorarea auzului.

## 2 Microsistemul dvs. muzical

Felicitări pentru achiziție și bun venit la Philips! Pentru a beneficia pe deplin de asistența oferită de Philips, înregistrați-vă produsul la [www.philips.com/welcome](http://www.philips.com/welcome).

### Introducere

Cu acest produs, poți:

- să te bucuri de semnal audio de la discuri, dispozitive compatibile Bluetooth, dispozitive de stocare USB sau alte dispozitive externe;
- să asculți muzică peste tot în casă printr-un grup de boxe multiroom compatibile izzylink (nu sunt furnizate);
- să asculți posturi de radio FM.

Poți selecta unul dintre următoarele efecte de sunet:

- Echilibrat, cald, luminos, clar și puternic

Unitatea acceptă aceste formate media:

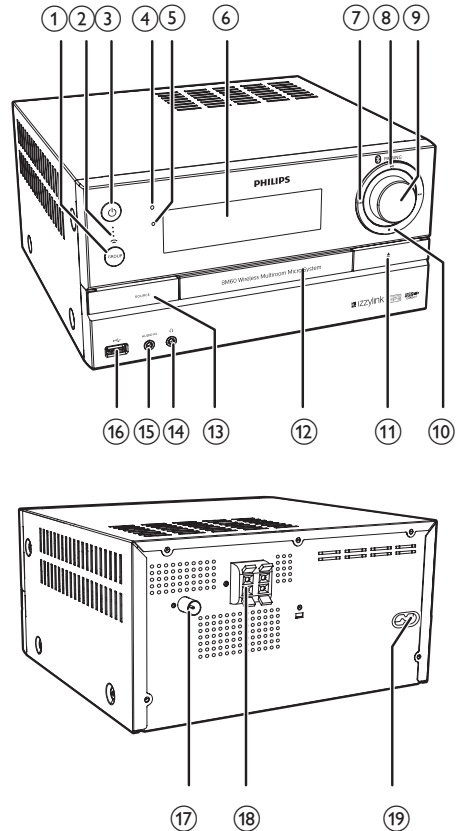


### Ce se află în cutie

Verifică și identifică conținutul pachetului:

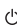






- Unitate principală
- Telecomandă (cu o baterie AAA)
- 2 boxe cu cabluri
- 1 x antenă FM cu cablu
- Materiale imprimate

### Imagine de ansamblu a unității principale

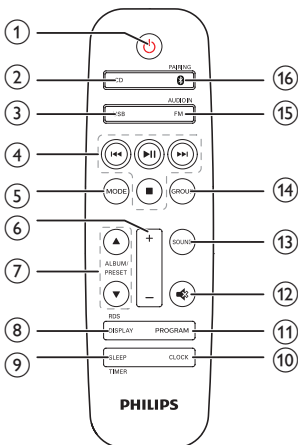


#### 1 GROUP buton/indicator

- Apasă și menține apăsat pentru conectarea la grup cu o altă boxă multiroom compatibilă izzylink.
- Apasă pentru a ieși dintr-un grup sau pentru a reveni la acesta.
- Luminează intermitent în culoarea verde în timpul conectării la grup.
- Se aprinde alb continuu după realizarea cu succes a conectării la grup (pentru boxa principală).

- Se aprinde verde continuu după conectarea cu succes la grup (pentru boxe secundare).
  - Luminează intermitent în culoarea verde atunci când funcționează ca boxă secundară și scanează pentru a găsi boxa principală.
- ② Indicator pentru intensitatea semnalului**
- Indică intensitatea semnalului pentru conexiunea la grup.
- ③ **
- Pornește sau oprește unitatea.
  - Comută în modul standby sau în modul ECO.
- ④ Indicatorul Bluetooth/ECO**
- Indică starea conexiunii Bluetooth.
  - Se aprinde în culoarea roșie în modul ECO.
- ⑤ Senzor IR**
- Senzorul care recepționează semnalele infraroșii de la telecomandă.
- ⑥ Panou de afișare**
- ⑦ **
- Treci la titlul, capitoul, melodia sau fișierul anterioare sau următoare.
  - Căutare în piesă/disc.
  - Comută la un post de radio.
  - Reglează ora.
- ⑧  PAIRING**
- Pornește, întrerupe sau reia redarea.
  - În modul Bluetooth cu două dispozitive conectate, apasă și menține apăsat timp de trei secunde pentru a deconecta dispozitivul care nu redă și apoi intra în modul de sincronizare.
  - În modul Bluetooth, cu un singur dispozitiv conectat, apasă și menține apăsat timp de trei secunde pentru a intra în modul de sincronizare.
- ⑨ Buton pentru volum**
- Reglează volumul.
- ⑩ **
- Oprește redarea sau șterge program.
- ⑪ **
- Deschidere sau închidere compartimentul pentru disc.
- ⑫ Compartiment disc**
- ⑬ SOURCE**
- Apasă pentru a selecta o sursă: DISC, USB, TUNER, BT, INTRARE AUDIO.
- ⑭ **
- Mufa pentru căști.
- ⑮ AUDIO IN**
- Mufă de intrare audio (3,5 mm) pentru un dispozitiv audio extern.
- ⑯ **
- Priza USB.
- ⑰ FM AERIAL**
- Priză antenă FM.
- ⑱ SPEAKER OUT**
- Mufa pentru conectarea boxei.
- ⑲ AC MAINS~**
- Priza electrică.

## Imagine de ansamblu a telecomenzii



- ① **⏻**
  - Pornește sau oprește unitatea.
  - Comută în modul standby sau în modul ECO.
- ② **CD**
  - Selectează sursa DISC.
- ③ **USB**
  - Apasă pentru a selecta sursa USB.
- ④ **Taste de control al redării de bază**
  - ▶ ||
  - Pornește, întrerupe sau reia redarea.
  - 
  - Oprește redarea sau șterge program.
  - ◀◀ / ▶▶
  - Treci la titlul, capitoul, melodia sau fișierul anterior sau următor.
  - Căutare în piesă/disc.
  - Comută la un post de radio.
  - Reglează ora.
- ⑤ **MODE**
  - Selectează un mod de redare repetată sau redă piesele în mod aleator.
- ⑥ **+/-**
  - Reglează volumul.
- ⑦ **ALBUM/PRESET/ ▲ ▼**

- ⑧ **DISPLAY/RDS**
  - În timpul redării, afișează informațiile redării.
  - Pentru posturile de radio FM selectate, afișează informațiile RDS (dacă sunt disponibile).
- ⑨ **SLEEP/TIMER**
  - Setarea cronometrului de oprire.
  - Setează cronometrul alarmei.
- ⑩ **CLOCK**
  - Setează ora.
  - Vizualizează informații despre ceas.
- ⑪ **PROGRAM**
  - Programarea pieselor.
  - Programează posturi de radio.
- ⑫ **🔇**
  - Dezactivează sau reactivează sunetul.
- ⑬ **SOUND**
  - Selectează un efect de sunet presetat.
- ⑭ **GROUP**
  - Apasă și menține apăsat pentru conectarea la grup cu o altă boxă multiroom compatibilă izzylink.
  - Apasă pentru a ieși dintr-un grup sau pentru a reveni la acesta.
- ⑮ **FM/AUDIO IN**
  - Apasă în mod repetat pentru a selecta sursa FM sau INTRARE AUDIO.
- ⑯ **🔗 PAIRING**
  - Apasă pentru a selecta sursa BT (Bluetooth).
  - În modul Bluetooth cu două dispozitive conectate, apasă și menține apăsat timp de trei secunde pentru a deconecta dispozitivul care nu redă și apoi intra în modul de sincronizare.
  - În modul Bluetooth, cu un singur dispozitiv conectat, apasă și menține apăsat timp de trei secunde pentru a intra în modul de sincronizare.

## 3 Primii pași

### ! Precauție

- Utilizarea comenzilor sau a reglajelor sau efectuarea altor proceduri în afara celor precizate în prezentul document poate avea drept rezultat expunerea la radiații laser periculoase sau altă operare nesigură.

Urmați întotdeauna în ordine instrucțiunile din acest capitol.

## Conectarea boxelor

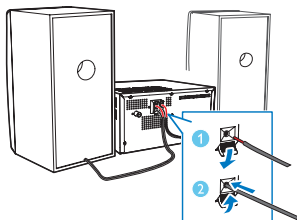
### ☰ Notă

- Introdu complet porțiunea curățată a fiecărui fir pentru boxă în priză.
- Pentru o calitate mai bună a sunetului, utilizează numai boxe furnizate.

- 1 Pentru boxa din dreapta, prizele se află în spatele unității principale marcate "R".
- 2 Introdu firul roșu în priza roșie (+) și firul negru în priza neagră (-).
- 3 Pentru boxa din stânga, prizele se află pe unitatea principală marcată "L".
- 4 Repetă pasul al 2-lea pentru a introduce firul boxei din stânga.

Pentru a introduce firul fiecărei boxe:

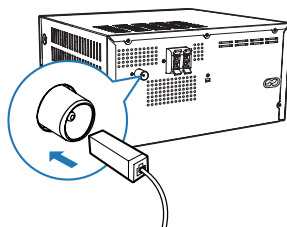
- 1 Menține apăsată clapa mufei.
- 2 Introdu complet firul pentru boxă.
- 3 Eliberează clapa mufei.



## Conectarea antenei FM

### \* Sugestie

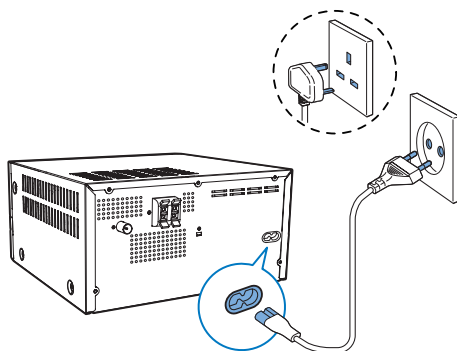
- Pentru o recepție optimă, extinde complet antena și reglează poziția acesteia.
  - Pentru o mai bună recepție stereo FM, conectează o antenă FM de exterior la mufa **FM AERIAL**.
- 
- Conectează antena FM furnizată la mufa **FM AERIAL** de pe spatele unității.



## Conectează la alimentare

### ! Precauție

- Risc de deteriorare a produsului! Asigură-te că tensiunea de alimentare de la rețea corespunde valorii imprimată pe partea posterioară sau inferioară a unității.
- Înainte de a conecta cablul de alimentare c.a., asigură-te că ai finalizat toate celelalte conexiuni.



- Conectează cablul de alimentare la priza de perete.



## Pregătirea telecomenzii



### Precauție

- Risc de deteriorare a produsului! Atunci când telecomanda nu este utilizată perioade îndelungate de timp, scoateți bateriile.

### Pentru a introduce bateria telecomenzii:

- 1 Deschideți compartimentul pentru baterie.
- 2 Introduceți bateria AAA furnizată cu polaritatea corectă (+/-), după cum este indicat.
- 3 Închideți compartimentul pentru baterie.



## Setare ceas

- 1 În modul standby, apăsați și mențineți apăsat **CLOCK** de pe telecomandă timp de trei secunde.  
↳ Este afișat formatul orei la [24H] sau [12H].
- 2 Apăsați **◀◀ / ▶▶** pentru a selecta formatul orei la [24H] sau [12H].
- 3 Apăsați **CLOCK** pentru a confirma.  
↳ Cifrele orei sunt afișate și încep să lumineze intermitent.
- 4 Apăsați **◀◀ / ▶▶** pentru a selecta ora și apăsați **CLOCK** pentru a confirma.  
↳ Cifrele minutelor sunt afișate și încep să lumineze intermitent.
- 5 Apăsați **◀◀ / ▶▶** pentru a selecta minutele și apăsați **CLOCK** pentru a confirma.  
↳ Mesajul „SYNC OFF” (sincronizare dezactivată) este afișat.

- 6 Apăsați **◀◀ / ▶▶** pentru a selecta „SYNC ON” (sincronizare activată) sau „SYNC OFF” (sincronizare dezactivată) și apăsați **CLOCK** pentru a confirma.  
↳ Dacă ai selectat „SYNC ON” (sincronizare activată), sincronizarea automată a ceasului începe atunci când ascuți un post de radio RDS care transmite semnale de timp.



### Sugestie

- Poți apăsa **CLOCK** pentru a vizualiza informațiile despre ceas atunci când unitatea este pornită.

## Pornirea

- Apasă **⊕**.  
↳ Unitatea comută la ultima sursă selectată.  
↳ Indicatorul de intensitate a semnalului luminează intermitent timp de câteva secunde până când unitatea se inițializează.

## Comutarea în modul standby

- Apasă **⊕** din nou pentru a comuta unitatea la modul standby.  
↳ Ceasul (dacă este setat) este afișat pe panou.

### Comutarea la modul ECO:

- Apasă și mențineți apăsat **⊕** timp de peste 3 secunde.  
↳ Panoul de afișare este redus.  
↳ Indicatorul Bluetooth/ECO se aprinde roșu.



### Notă

- Unitatea comută la modul Eco după 15 minute în modul standby.
- În modul grup, unitatea nu comută automat la modul ECO.

### Pentru a comuta între modul standby și modul ECO:

- Apasă și menține apăsat  $\Phi$  timp de peste 3 secunde.

# 4 Redarea

## Redarea în modul single

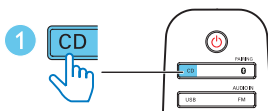
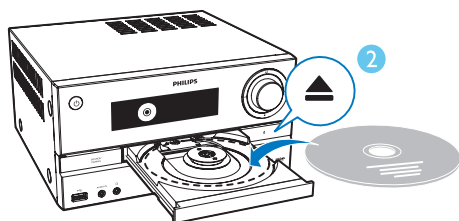
**Modul single:** modul single înseamnă că boxa nu este conectată în grup cu nicio altă boxă multiroom compatibilă izzylink. În schimb, aceasta este utilizată ca boxă independentă.

## Redarea de pe disc

### Notă

- Asigură-te că discul are conținut audio care poate fi redat.

- 1 Apasă **CD** pentru a selecta sursa **DISC**.
- 2 Introdu un disc în compartimentul pentru disc cu partea imprimată îndreptată în sus.  
↳ Redarea începe automat. Dacă nu, apasă **▶▶**.

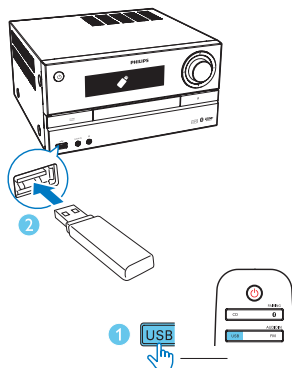


## Redarea de pe USB

### Notă

- Asigură-te că dispozitivul USB are conținut audio care poate fi redat (consultati 'Informații despre produs' la pagina 19).

- 1 Apasă **USB** pentru a selecta sursa **USB**.
- 2 Introdu un dispozitiv USB în mufa .  
↳ Redarea începe automat. Dacă nu, apasă **▶▶**.



## Controlarea redării

- |                |   |
|----------------|---|
| <b>▲ / ▼</b>   | Selectează un folder.   |
| <b>◀◀ / ▶▶</b> | Apasă pentru a trece la piesa anterioară sau următoare.<br>Apasă și ține apăsat pentru a căuta înapoi/înainte într-o piesă. |
| <b>▶▶</b>      | Înterupe sau reia redare.   |
| <b>■</b>       | Oprește redarea.  |
| <b>MODE</b>    | Redă o piesă sau toate piesele în mod repetat sau redă piesele în mod aleator (nu se aplică pentru piesele programate).     |

## Trecerea la o piesă

**Pentru CD:**

Apăsați **◀◀ / ▶▶** pentru a selecta altă piesă.

**Pentru disc MP3 și USB:**

- 1 Apasă **ALBUM/PRESET ▲ / ▼** pentru a selecta un album sau un folder.
- 2 Apăsați **◀◀ / ▶▶** pentru a selecta o piesă sau un fișier.

## Programarea pieselor

Poți programa un număr maxim de 20 de piese.

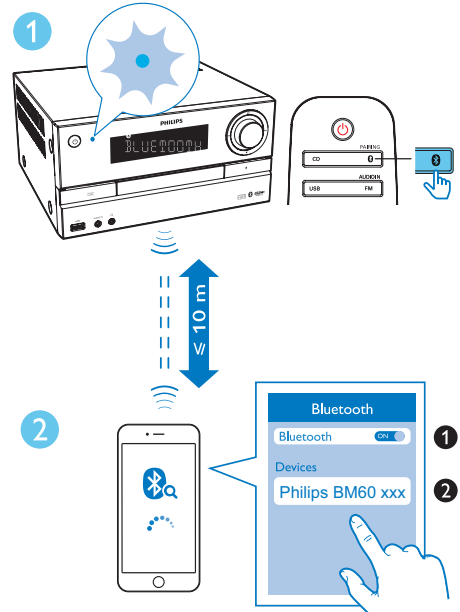
- 1 Oprește redarea și apoi apasă **PROGRAM** pentru a activa modul de programare.
- 2 Pentru piesele MP3, apasă **ALBUM/PRESET ▲ / ▼** pentru a selecta un album.
- 3 Apasă **◀◀ / ▶▶** pentru a selecta o melodie, iar apoi apasă **PROGRAM** pentru a confirma.
- 4 Repetă pașii 2-3 pentru a programa mai multe melodii.
- 5 Apasă **▶||** pentru a reda piesele programate.
  - Pentru a șterge programul, oprește redarea și apoi apasă **■**.

## Redarea de pe dispozitive compatibile Bluetooth

### Notă

- Înainte de sincronizarea dispozitivului cu acest produs, citește manualul de utilizare al acestuia pentru a verifica compatibilitatea Bluetooth.
- Compatibilitatea cu toate dispozitivele Bluetooth nu este garantată.
- Orice obstacol între unitate și dispozitiv poate reduce raza operațională.
- Raza operațională efectivă dintre această unitate și dispozitivul tău compatibil Bluetooth este de aproximativ 10 metri (30 de picioare).
- Unitatea poate memora până la două dispozitive Bluetooth conectate anterior.

Pentru a te bucura de muzică prin boxă wireless, trebuie să îți sincronizezi dispozitivul compatibil Bluetooth cu unitatea.



- 1 Apasă **Ⓟ / PAIRING** pentru a selecta sursa **Bluetooth**.
  - ↳ **[BT]** (Bluetooth) este afișat.
  - ↳ Indicatorul Bluetooth luminează albastru intermitent.
- 2 Pe dispozitivul tău care acceptă standardul Advanced Audio Distribution Profile (A2DP), activează Bluetooth și caută dispozitive Bluetooth care pot fi sincronizate (consultă manualul de utilizare al dispozitivului).
- 3 Selectează „**Philips BM60 xxx**” pe dispozitivul tău compatibil Bluetooth și, dacă este necesar, introdu „0000” ca parolă de sincronizare.
  - ↳ După o sincronizare și conectare reușite, indicatorul Bluetooth rămâne aprins în albastru și unitatea semnalizează sonor.
  - ↳ Se afișează „BT”.
- 4 Redă muzică pe dispozitivul conectat.

- ↳ Transmite muzica de pe dispozitivul tău cu Bluetooth activat către această unitate.
- Dacă nu poți căuta „**Philips BM60 xxx**” sau nu îl poți sincroniza cu această unitate, apasă și menține apăsat pe **Ⓢ** /**PAIRING** timp de trei secunde până când auzi un semnal sonor pentru a intra în modul de sincronizare.

#### Pentru a deconecta dispozitivul curent cu Bluetooth activat:

- Dezactivează Bluetooth de pe dispozitivul tău.

## Ascultarea la radio



### Sugestie

- Amplasează antena cât mai departe posibil de televizor sau de alte surse de radiații.
- Asigură-te că ai conectat antena FM furnizată.
- Pentru o recepție optimă, extindeți complet și reglați poziția antenei.

### Comută la un post de radio

- 1 Apasă **FM/AUDIO IN/** în mod repetat pentru a selecta sursa tunerului.
- 2 Apasă și menține apăsat **◀◀ / ▶▶** timp de trei secunde.
  - ↳ Radioul comută automat pe un post cu emisie puternică.
- 3 Repetă pasul 2 pentru a regla mai multe posturi.

#### Pentru a regla fin un post care nu se aude bine:

- Apasă **◀◀ / ▶▶** în mod repetat până când găsești recepția optimă.

### Stocarea automată a posturilor de radio FM



### Notă

- Poți memora maximum 30 de posturi de radio presetate (FM).

- 1 În modul tuner, apasă **PROGRAM** timp de peste două secunde pentru a activa programarea automată.
  - ↳ Se afișează mesajul **[AUTO]** (automat).
  - ↳ Primul post de radio programat este difuzat automat.
- 2 apasă **▼ ALBUM/PRESET/ ▲** pentru a selecta un post presetat.

### Stocarea manuală a posturilor de radio FM

- 1 Comută la un post radio FM.
- 2 Apasă **PROGRAM** pentru a activa modul de programare.
  - ↳ **[PROG]** (programul) luminează intermitent.
- 3 Apasă **▼ ALBUM/PRESET/ ▲** în mod repetat pentru a selecta un număr presetat.
- 4 Apasă **PROGRAM** din nou pentru a confirma.
  - ↳ Frecvența postului presetat este afișată.
- 5 Repetă etapele de mai sus pentru a stoca mai multe posturi FM.

## Notă

- Pentru a elimina un post de radio pre-memorat, memorează un alt post în locul acestuia.

## Selectarea unui post de radio presetat

- În modul FM, apasă ▼ **ALBUM/PRESET** / ▲ pentru a selecta un post de radio presetat.

## Afișarea informațiilor RDS

Sistemul de date radio (RDS) este un serviciu care îți permite ascultarea de posturi radio FM pentru a afișa informații suplimentare.

1 Comutarea la un post de radio RDS.

2 Apasă **DISPLAY/RDS** în mod repetat pentru a derula prin următoarele informații (dacă sunt disponibile):

- ↳ Service program
- ↳ Tip de program cum ar fi **[NEWS]** (știri), **[SPORT]** (sport), **[POP M]** (muzică pop) ...
- ↳ Mesaj text radio
- ↳ Ora

## Selectarea transmisiei stereo/mono

### Notă

- Transmisia stereo este setarea implicită pentru modul tuner.
  - Pentru posturi cu semnalele slabe: pentru a îmbunătăți recepția mono, modificați în sunet audio.
- 
- În modul tuner FM, apăsați ►|| pentru a comuta între transmisia mono și stereo.
    - ↳ **[STEREO]** (Stereo) este afișat atunci când postul de radio transmite stereo.

## Redarea în modul grup

**Modul grup:** Dacă ai mai multe boxe multiroom compatibile izzylink, poți crea un grup și poți

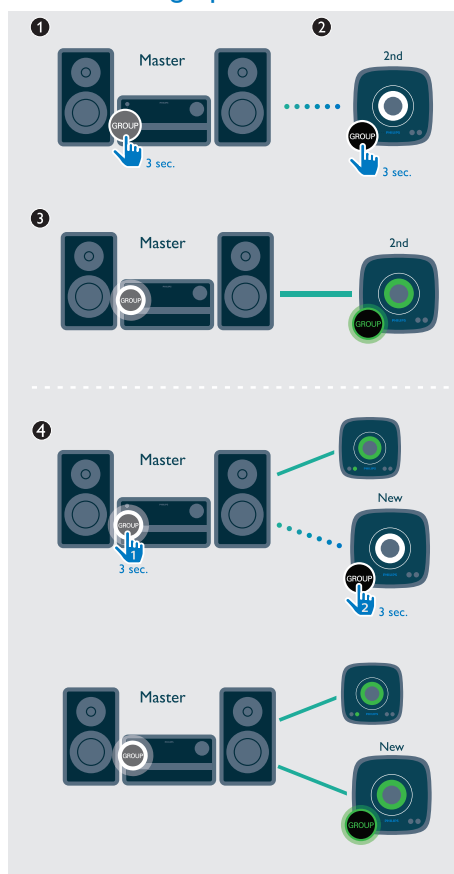
transmite muzică la grupul de boxe în același timp.

Pentru a utiliza această caracteristică, trebuie să achiziționezi mai mult de o boxă multiroom compatibilă izzylink.

### Notă

- Poți crea un grup de până la cinci boxe, cu una ca principală și patru ca secundare.
- În imaginile de mai jos, BM5 (așa cum se arată în partea dreaptă a fiecare ilustrații) este considerată exemplu de conectare la grup cu BM60.

## Crearea unui grup



## Notă

- Oricând creezi un grup, prima boxă pe care activezi funcția de grup va avea rolul de boxă principală.

- 1 Ține apăsat **GROUP** de pe prima boxă timp de 3 secunde (Principala).
- 2 Ține apăsat **GROUP** de pe a doua boxă timp de 3 secunde (Secundara).
- 3 Așteaptă între 15 și 30 de secunde pentru configurarea conexiunii.
- 4 Repetă pașii de la 1 la 3 pentru a adăuga mai multe boxe secundare una câte una.

## Notă

- Poți adăuga boxe secundare doar una câte una. De fiecare dată când adaugi o boxă secundară, mai întâi apasă și ține apăsat pe **GROUP** de pe boxa principală până când indicatorul de pe buton se aprinde intermitent și difuzorul semnalizează sonor.
- Dacă indicatorul pentru intensitatea semnalului de pe o boxă secundară indică faptul că semnalul este slab, deplasează-o mai aproape de boxa principală.

Poți adăuga oricare dintre următoarele boxe la grupul existent sau poți crea un grup nou cu acestea:

- O boxă cu setările implicite din fabrică
- O boxă principală care nu dispune de boxe secundare conectate
- O boxă secundară care este deconectată de la boxa sa principală (cu indicatorul **GROUP** luminând intermitent)

## Redarea de la boxa principală pentru întregul grup

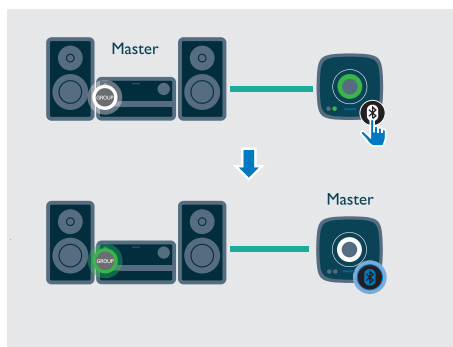
### Notă

- În modul Bluetooth, redarea muzicii se întrerupe atunci când există un apel primit sau când înregistrarea video este în curs pe telefonul mobil conectat.

- Dacă această boxă (BM60) acționează ca boxă principală, selectează o sursă și redă pentru întregul grup al boxelor.

## Modificare boxă principală

Poți modifica boxa principală curentă dintr-un grup cu ușurință. De exemplu, în modul Bluetooth, atunci când telefonul tău mobil pierde conexiunea cu boxa principală curentă, poți seta cea mai apropiată boxă secundară ca boxă principală.

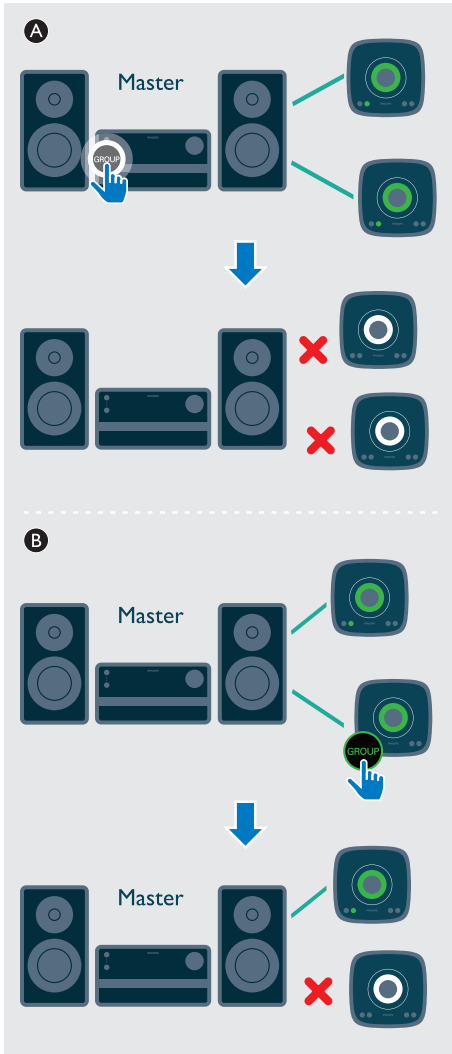


- Apasă orice tastă corespunzătoare unei surse de pe o boxă secundară pentru a o schimba în boxa principală a grupului.

### Notă

- Sincronizează-ți dispozitivul mobil cu noua boxă principală dacă nu l-ai sincronizat cu aceasta anterior.

## Comutare la modul singur



- Ⓐ Apasă **GROUP** pe boxa principală pentru a accesa modul singur.
- ↳ Boxele secundare caută boxa principală până la expirare, în 15 minute.
  - ↳ Poți crea un grup nou cu boxele secundare sau apăsa **GROUP** de pe o boxă secundară pentru a accesa modul singur.

- Apasă **GROUP** de pe boxa principală din nou pentru a relua modul grup.

- Ⓑ Apasă **GROUP** de pe o boxă secundară pentru a comuta la modul singur. Apasă **GROUP** din nou pentru a o alătura grupului.

## Resetare stare grup

- În caz de probleme legate de conectarea la grup, ține apăsat **GROUP** timp de opt secunde pentru a reseta.



# 5 Reglarea sunetului

Operațiunile enumerate sunt aplicabile pentru toate suporturile media acceptate.

---

## Selectarea unui efect de sunet presetat

- Apasă pe **SOUND** în mod repetat pentru a selecta un efect de sunet presetat.
  - Echilibrat, Clar, Puternic, Cald și Intens.


---

## Reglarea nivelului volumului

- Pe telecomandă, apăsați repetat pe +/-.
- Pe unitatea principală, rotiți butonul pentru volum.

---

## Dezactivarea sunetului

- Apasă  pentru a dezactiva sau reactiva sunetul.

## 6 Alte caracteristici

### Setarea cronometrului alarmei

Această unitate se poate utiliza ca un ceas cu alarmă. Poți selecta **DISC**, **USB**, sau **TUNER** ca sursă de alarmă.

#### Notă

- Asigură-te că ai setat corect ceasul.

- 1 În modul standby, Țineți apăsat **SLEEP/TIMER** timp de trei secunde.
- 2 Apasă **◀◀ / ▶▶** în mod repetat pentru a selecta o sursă de alarmă (**DISC**, **USB** sau **TUNER**)
- 3 Apăsați **SLEEP/TIMER** pentru a confirma.  
↳ Cifrele orei încep să lumineze intermitent.
- 4 Repetă pași 2-3 pentru a seta ora, minutul și pentru a regla volumul alarmei.

#### Notă

- Dacă nu este apăsat niciun buton în decurs de 90 de secunde, sistemul iese automat din modul de setare a cronometrului.

#### Pentru a activa sau dezactiva cronometrul alarmei:

- Apăsați în mod repetat **SLEEP/TIMER** pentru a vizualiza informațiile despre alarmă sau pentru a activa sau dezactiva alarma.  
↳ Dacă se activează temporizatorul, mesajul **[TIMER]** (TEMPORIZATOR) va fi afișat.  
↳ Dacă se dezactivează temporizatorul, va fi afișat mesajul **[TIMER OFF]**

(TEMPORIZATOR OPRIT), iar mesajul **[TIMER]**(TEMPORIZATOR) va dispărea.

#### Sugestie

- Dacă nu se detectează niciun **DISC** sau niciun **USB**, sistemul va folosi în mod implicit **FM** ca sursă pentru alarmă.

### Setarea cronometrului de oprire

- Apasă **SLEEP/TIMER** pentru a seta numărul de minute după care unitatea se oprește automat:
  - **[SLP 120]**
  - **[SLP 90]**
  - **[SLP 60]**
  - **[SLP 45]**
  - **[SLP 30]**
  - **[SLP 15]**
  - **[SLP OFF]**

#### Sugestie

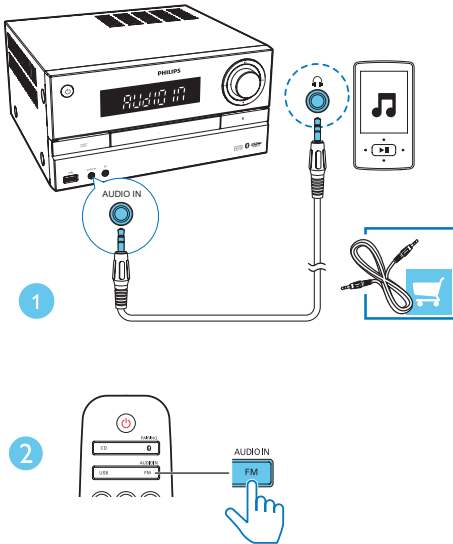
- Temporizatorul de oprire poate fi setat doar atunci când unitatea este „Pornită”.

### Ascultă la un dispozitiv extern

Poți asculta un dispozitiv extern prin această unitate cu un cablu audio de 3,5 mm.

- 1 Apasă **FM/AUDIO IN** în mod repetat pentru a selecta sursa **INTRARE AUDIO**.
- 2 Conectează un cablu audio (nu este furnizat) între:
  - mufa **AUDIO IN** (3,5 mm) pe unitate;
  - și mufa pentru căști/**LINE OUT** de pe un dispozitiv extern.

- 3 Începi să redai muzică pe dispozitivul conectat (consultă manualul de utilizare al dispozitivului).



## Ascultarea printr-o cască

- Introdu o cască (neinclusă) în priză.

## Actualizare firmware

### Avertisment

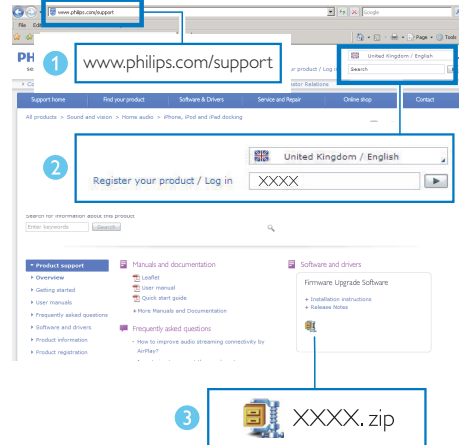
- Conectează întotdeauna boxa la sursa de alimentare c.a. pentru a efectua upgrade pentru firmware.
- Nu opri boxa și nu deconecta dispozitivul USB de stocare în masă înainte de finalizarea efectuării upgrade-ului pentru firmware.

### Notă

- Asigură-te că memoria USB este formatată FAT16/32.

- 1 Pe PC/Mac, accesează site-ul [www.philips.com/support](http://www.philips.com/support).

- 2 Introdu numărul modelului pentru a găsi cele mai recente fișiere de upgrade pentru firmware disponibile.



- 3 Dezarchivează și salvează fișierele de upgrade în directorul rădăcină al unei memorii USB.
- 4 Apasă **USB** pentru a selecta sursa **USB** și apoi introdu memoria USB în conectorul USB de pe partea din spate a boxei.
- 5 Nu scoate memoria USB și așteaptă timp de aproximativ 3-4 minute pentru finalizarea actualizării upgrade-ului pentru firmware.
- ↳ În timpul upgrade-ului pentru firmware, se va afișa mesajul „UPGRADE” pe panoul de afișare.
  - ↳ La finalizarea upgrade-ului pentru firmware, se va afișa mesajul „SUCCESS” (SUCCES) pe panoul de afișare.
- 6 Deconectează cablul de alimentare c.a. al boxei și scoate memoria USB.
- 7 Conectează din nou alimentarea c. a. și pornește boxa.

### Sugestie

- La finalizarea unui upgrade, nu uita să ștergi fișierele de upgrade de pe memoria USB.

# 7 Informații despre produs

## Notă

- Informațiile despre produs pot fi modificate fără înștiințare prealabilă.

## Specificații

### Amplificator

Putere de ieșire totală	Maximum 150 W
Răspuns în frecvență	40 Hz - 20 kHz; ±3 dB
Coefficient semnal/zgomot	≥ 75 dBA
Distorsionare armonică totală	< 1%
Intrare auxiliară	1 V ± 100 mV RMS 22 kohm

### Disc

Tip laser	Semiconductor
Diametru disc	12 cm/8 cm
Discuri acceptate	CD-DA, CD-R, CD-RW, MP3-CD
Convertor audio digital/analog	24 biți/44,1 KHz
Distorsionare armonică totală	<3% (1 KHz)
Răspuns în frecvență	20 Hz - 20 kHz (44,1 KHz)
Raport S/N	≥80 dBA

### USB

Versiunea USB direct	Viteză maximă de 2,0
----------------------	----------------------

## Boxe

Impedanța boxei	6 ohm
Difuzor	2 woofere de 100 mm, tweeter 20 mm
Sensibilitate	83 ± 3dB/m/W

## Bluetooth

Versiune Bluetooth	V2.1 + EDR
Bandă de frecvență Bluetooth	Banda ISM 2,402 GHz ~ 2,48 GHz
Rază	10 m (spațiu liber)

## Tuner (FM)

Gamă de acord	87,5 -108 MHz
Grilă de reglare	50 KHz
Sensibilitate	
- Mono, raport S/N	≤22 dBf 26dB
- Stereo, raport S/N	≤48 dBf N46dB
Selectivitate căutare	≤32 dBf
Distorsionare armonică totală	<3%
Coefficient semnal/zgomot	≥45 dB

## Informații generale

Alimentare c.a.	110-127 V~/220- 240 V~, 50/60 Hz
Consum de energie	Mod de operare: 48 W Modul ECO: < 0,5 W
Dimensiuni	
- Unitate principală (L × Î × A)	249 × 128 × 254 mm
- Boxă (L × Î × A)	140 × 305 × 215 mm
Greutate	
- Unitate principală	2,25 kg
- Boxă	2,6 kg × 2

---

## Informații privind capacitatea de redare USB

- Format de fișier acceptat: MP3 (\* .mp3)
- Rate de biți MP3 acceptate: 32-320kbps CBR și VBR.
- Sistem fișiere USB acceptate: FAT12, FAT16, FAT32 (dimensiune sector: 512 biți)

---

## Formate disc MP3 acceptate

- ISO9660, Joliet
- Număr maxim de caractere pentru titlu: 128 (în funcție de lungimea numelui fișierului)
- Număr maxim de caractere album: 99
- Frecvențe de eșantionare acceptate: 32 kHz, 44,1 kHz, 48 kHz
- Rate de biți acceptate: 32~256 (kbps), rate de biți variabile

# 8 Depanare



## Avertisment

- Nu scoateți niciodată carcasa acestui dispozitiv.

Pentru a păstra validitatea garanției, nu încercați niciodată să reparați sistemul pe cont propriu. Dacă întâmpinați probleme atunci când utilizați acest dispozitiv, verificați următoarele puncte înainte de a solicita service. Dacă problema rămâne nerezolvată, vizitați site-ul Web Philips ([www.philips.com/support](http://www.philips.com/support)). Atunci când contactați Philips, asigurați-vă că aveți la îndemână dispozitivul și că numărul modelului și cel de serie sunt disponibile.


### Lipsă alimentare

- Asigurați-vă de conectarea corespunzătoare a cablului de alimentare CA al dispozitivului.
- Asigurați-vă că există energie la ieșirea c.a.
- Drept caracteristică de economisire a energiei, sistemul se oprește automat la 15 minute după ce redarea piesei ajunge la sfârșit și nu este acționată nicio comandă.

### Nu există sunet sau există sunet de calitate slabă


- Reglați volumul.
- Verificați conectarea corectă a căștilor.
- Verificați dacă partea curățată a cablurilor pentru boxe este prinsă în cleme.

### Unitatea nu răspunde

- Comută la sursa INTRARE AUDIO, apoi menține apăsat  mai mult de 8 secunde pentru a restabili setările implicite ale unității.
- Deconectați și reconectați ștecherul de alimentare CA și apoi porniți din nou unitatea.

### Unele butoane de pe unitate nu funcționează sau unitatea nu funcționează ca de obicei.

- Este posibil să fi activat modul demo în mod accidental. În acest caz, deconectează

cablul de alimentare, apasă și menține apăsat , apoi conectează cablul de alimentare din nou. Continuă să apeși butonul timp de 15 secunde până când toate indicatoarele luminează intermitent, pentru a ieși din modul demo. Dacă problema persistă, repetă operația. Apoi poți porni și utiliza boxa ca de obicei.

### Telecomanda nu funcționează

- Înainte de a apăsa orice buton pentru funcție, mai întâi selectați sursa corectă cu telecomanda în locul unității principale.
- Reduceți distanța dintre telecomandă și unitate.
- Introduceți bateria cu polaritățile (semnele +/–) aliniată conform indicațiilor.
- Înlocuiți bateria.
- Îndreptați telecomanda direct spre senzorul din partea frontală a unității.

### Niciun disc detectat

- Introduceți un disc.
- Verificați dacă discul este introdus cu partea superioară în jos.
- Așteptați până când dispăre condensul umed de pe obiectiv.
- Înlocuiți sau curățați discul.
- Utilizați un CD finalizat sau un disc cu un format corect.

### Nu poate afișa unele fișiere de pe dispozitivul USB

- Numărul de foldere sau de fișiere de pe dispozitivul USB a depășit o anumită limită. Acest fenomen nu este o funcționare incorectă.
- Formatele acestor fișiere nu sunt acceptate.

### Dispozitivul USB nu este acceptat

- Dispozitivul USB este incompatibil cu unitatea. Încercați un altul.

### Recepție radio de slabă calitate

- Crește distanța dintre unitate și televizor sau alte surse de radiații.
- Extindeți complet antena FM.

### **Redarea de muzică este indisponibilă pe această unitate chiar și realizarea cu succes a conexiunii.**

- Dispozitivul nu poate fi utilizat pentru a reda muzică wireless prin această unitate.

### **Calitatea audio este slabă după conectarea cu un dispozitiv cu Bluetooth activat.**

- Recepția Bluetooth este de slabă calitate. Deplasați aparatul mai aproape de această unitate sau îndepărtați orice obstacol dintre acestea.

### **Bluetooth-ul nu poate fi conectat la această unitate.**

- Dispozitivul nu acceptă profilurile necesare pentru această unitate.
- Funcția Bluetooth a dispozitivului nu este activată. Consultați manualul de utilizare al dispozitivului pentru a afla cum să activați funcția.
- Această unitate nu se află în modul de sincronizare.
- Această unitate este deja conectată cu un alt dispozitiv cu Bluetooth activat. Deconectați dispozitivul și apoi încercați din nou.

### **Dispozitivul mobil sincronizat se conectează și se deconectează constant.**

- Recepția Bluetooth este de slabă calitate. Deplasați aparatul mai aproape de această unitate sau îndepărtați orice obstacol dintre acestea.
- Unele telefoane mobile se pot conecta și deconecta constant când efectuați sau încheiați apeluri. Acest lucru nu indică o funcționare defectuoasă a acestei unități.
- Pentru unele dispozitive, conexiunea Bluetooth poate fi dezactivată automat, ca o caracteristică de economisire a energiei. Acest lucru nu indică o funcționare defectuoasă a acestei unități.

### **Cronometrul nu funcționează**

- Setati ceasul corect.
- Porniți cronometrul.

### **Setare ceas/cronometru ștersă**

- Alimentarea a fost întreruptă sau cablul de alimentare a fost deconectat.

## 9 Notă

Orice schimbări sau modificări aduse acestui dispozitiv care nu sunt aprobate în mod expres de către Gibson Innovations pot anula autoritatea utilizatorului de a folosi echipamentul.

# CE 0890

### Declarație de conformitate

Prin prezenta, Gibson Innovations declară că acest produs este în conformitate cu cerințele de bază și alte prevederi relevante ale Directivei 1999/5/CE. Declarația de conformitate este disponibilă la adresa [www.philips.com/support](http://www.philips.com/support).

#### Evacuarea produsului vechi și a bateriei



Produsul dumneavoastră este proiectat și fabricat din materiale și componente de înaltă calitate, care pot fi reciclate și reutilizate.



Acest simbol pe un produs înseamnă că produsul este reglementat de Directiva Europeană 2012/19/UE.



Acest simbol înseamnă că produsul conține baterii acoperite de Directiva Europeană 2013/56/UE, care nu pot fi eliminate împreună cu gunoiul menajer. Vă rugăm să vă informați despre sistemul de colectare separată pentru produse electrice

și electronice și baterii. Urmați reglementările locale și nu evacuați niciodată produsul și bateriile cu gunoiul menajer. Evacuarea corectă a produselor vechi și a bateriilor ajută la prevenirea consecințelor negative asupra mediului și sănătății umane.

#### Îndepărtarea bateriilor de unică folosință

Pentru a îndepărta bateriile de unică folosință, consultați secțiunea de montare a bateriilor.

#### Informații de mediu

Toate ambalajele inutile au fost omise. Am încercat să realizăm un ambalaj ușor de separat în trei materiale: carton (cutie), spumă de polistiren (umplutură) și polietilenă (pungi, foaie protectoare de spumă.)

Sistemul dvs. se compune din materiale care pot fi reciclate și reutilizate în condițiile dezamblării de către o companie specializată. Vă rugăm să respectați reglementările locale privind eliminarea la deșeuri a materialelor de ambalare, bateriilor consumate și echipamentelor vechi.



**Be responsible  
Respect copyrights**

Acest articol încorporează tehnologia de protecție împotriva copierii protejată de patente S.U.A. și alte drepturi de proprietate intelectuală ale Rovi Corporation. Ingineria inversă sau dezamblarea sunt interzise.

#### Bluetooth®

Cuvântul, marca și logo-urile Bluetooth® sunt mărci comerciale înregistrate deținute de Bluetooth SIG, Inc. și orice utilizare a acestor mărci de către Gibson Innovations Limited se realizează sub licență. Alte mărci înregistrate și mărci comerciale sunt cele ale proprietarilor lor.

**Acest aparat include eticheta următoare:**





#### Notă

- Plăcuța cu date tehnice se află pe partea posterioară a dispozitivului.

---

## Ofertă scrisă

Gibson Innovations Limited se oferă prin prezenta să livreze, la cerere, o copie a codului sursă corespunzător pentru pachetele de software open source utilizate în cadrul acestui produs, pentru care este solicitată această ofertă de licențele respective. Această ofertă este valabilă pe o perioadă de până la trei ani după achiziția produsului. Pentru a obține codul sursă, contactează [open.source@woox.com](mailto:open.source@woox.com). Dacă preferi să nu utilizezi e-mailul sau dacă nu primești confirmarea de primire în termen de o săptămână de la trimiterea e-mailului la această adresă, scrie Echipei Open Source, Gibson Innovations Limited, la adresa 5/F Philips Electronics Building, 5 Science Park East Avenue, Hong Kong Science Park, Shatin, N.T. Hong Kong.







2017 © Gibson Innovations Limited. All rights reserved.  
This product has been manufactured by, and is sold  
under the responsibility of Gibson Innovations Ltd., and  
Gibson Innovations Ltd. is the warrantor in relation to  
this product. Philips and the Philips Shield Emblem are  
registered trademarks of Koninklijke Philips N.V. and are  
used under license.

BM60\_10\_UM\_V3.0

