

**PHILIPS**

마이크로 뮤직 시스템

BTM2310



# 사용자 설명서

사이트에서 제품을 등록하고 지원받으세요.  
[www.philips.com/support](http://www.philips.com/support)



# 목차

---

<b>1</b>	<b>중요 정보</b>	<b>2</b>
	안전	2

---

<b>2</b>	<b>마이크로 시스템</b>	<b>4</b>
	소개	4
	구성품	4
	메인 유닛 개요	5
	리모컨 개요	6

---

<b>3</b>	<b>시작하기</b>	<b>7</b>
	스피커 연결	7
	전원 연결	7
	기능 시연	7
	리모컨 준비	7
	시계 설정	8
	켜기	8

---

<b>4</b>	<b>재생</b>	<b>9</b>
	디스크 재생	9
	USB 재생	9
	재생 컨트롤	10
	트랙 건너뛰기	10
	트랙 프로그래밍	10
	Bluetooth 사용 장치에서 재생	10

---

<b>5</b>	<b>라디오 청취</b>	<b>12</b>
	라디오 선국	12
	라디오 방송국 자동 프로그래밍	12
	라디오 방송국 수동 프로그래밍	12
	프리셋 라디오 방송국 선택	12

---

<b>6</b>	<b>기타 기능</b>	<b>13</b>
	알람 타이머 설정	13
	취침 타이머 설정	13
	외부 장치 듣기	13

---

<b>7</b>	<b>제품 정보</b>	<b>14</b>
	사양	14
	USB 재생 가능 정보	15
	지원되는 MP3 디스크 형식	15

---

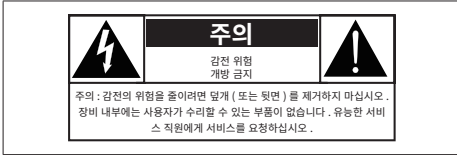
<b>8</b>	<b>문제 해결</b>	<b>16</b>
----------	--------------	-----------

---

<b>9</b>	<b>고지</b>	<b>18</b>
----------	-----------	-----------

# I 중요 정보

## 안전



이 ' 번개 표시 ' 는 장치 내의 비절연 소재가 감전을 야기할 수 있음을 의미합니다 . 모든 가족 구성원의 안전을 위해 덮개를 제거하지 마십시오 .

' 느낌표 ' 는 작동 및 유지 보관 문제를 방지하기 위해 동봉된 문서에서 특히 주의를 기울여야 하는 특징을 표시합니다 .

경고 : 화재나 감전의 위험을 줄이기 위해 이 장치를 비나 습기 및 꽃병과 같은 액체를 채운 물체에 노출해서는 안 되며 , 이 장치에 해당 물체를 올려 놓아서도 안 됩니다 .

주의 : 감전을 방지하기 위해 플러그를 완전히 끼우십시오 . ( 유극형 플러그를 사용하는 지역의 경우 : 감전을 방지하기 위해 넓은 블레이드를 넓은 슬롯에 맞추십시오 . )

## 중요한 안전 지침

- 모든 지침을 준수하십시오 .
- 모든 경고에 주의를 기울이십시오 .
- 장치를 물 가까이에서 사용하지 마십시오 .
- 마른 천으로만 청소하십시오 .
- 환기 구멍을 막지 마십시오 . 제조업체의 지침에 따라 장치를 설치하십시오 .
- 라디에이터 , 열 조정 장치 , 난로 또는 열이 발생하는 기타 장치 ( 앰프 포함 ) 등 , 열원 근처에서 장치를 설치하지 마십시오 .
- 전원 코드 , 특히 플러그나 콘센트 그리고 장치에서 나오는 전선 부위가 발에 밟히거나 걸리지 않도록 보호하십시오 .
- 제조업체에서 지정한 부착물 / 액세서리만 사용하십시오 .

- 장치와 함께 판매되었거나 제조업체가 지정한 카트 , 스탠드 , 삼각대 , 브래킷 또는 테이블만 사용하십시오 . 카트를 사용할 경우 카트 / 장치 이동 시 넘어져 상해를 입지 않도록 주의하십시오 .



- 천동번개를 동반한 폭풍이 발생하거나 장기간 장치를 사용하지 않을 때에는 장치에서 플러그를 뽑으십시오 .
- 자격을 갖춘 담당자에게 모든 서비스를 요청하십시오 . 전원 공급 코드나 플러그 손상 , 액체 유출 또는 장치에 물체 낙하 , 빗물이나 습기에 장치 노출 , 비정상적인 장치 작동 또는 장치 정지 등으로 장치가 손상을 입으면 장치를 수리해야 합니다 .
- 배터리 사용 주의 사항 - 신체 상해 , 재산 피해 또는 유닛 손상을 야기할 수 있는 배터리 누출 방지 :
  - 유닛에 표시된 + 및 - 기호에 따라 배터리를 올바르게 설치하십시오 .
  - 오래된 배터리와 새로운 배터리 또는 카본과 알카라인 등 배터리를 혼용하지 마십시오 .
  - 배터리 ( 포장되거나 설치된 ) 를 햇빛 또는 화기와 같은 과도한 열에 노출해서는 안 됩니다 .
  - 유닛을 장기간 사용하지 않을 경우 배터리를 제거하십시오 .
- 이 장치를 낙수물이나 분무에 노출해서는 안 됩니다 .
- 액체를 채운 물체 , 불을 켜 둔 위험원을 장치 위에 올려놓지 마십시오 .
- 주 전원 플러그 또는 기기 커플러가 분리 장치로 사용될 경우 분리 장치는 항상 작동할 준비가 되어 있어야 합니다 .

 경고

- 장치 케이스를 절대로 제거하지 마십시오 .
- 장치의 어떤 부분에도 윤활유를 바르지 마십시오 .
- 이 장치를 다른 전기 장비 위에 절대로 놓지 마십시오 .
- 이 장치를 직사광선 , 화염 또는 열에 노출하지 마십시오 .
- 장치 내부의 레이저 빔을 절대로 들여다보지 마십시오 .
- 이 장치를 전원에서 분리할 수 있는 전원 코드 , 플러그 또는 어댑터에 항상 쉽게 접근할 수 있어야 합니다 .

## 2 마이크로 시스템

Philips 제품 구매를 축하드립니다! Philips 에서 제공하는 지원을 모두 누리시려면 [www.philips.com/welcome](http://www.philips.com/welcome) 에서 제품을 등록해 주십시오 .

### 소개

이 유닛의 기능 :

- 디스크 , Bluetooth 사용 장치 , USB 저장 장치 또는 기타 외부 장치를 통해 오디오를 감상할 수 있습니다 .
- FM 라디오 방송을 청취할 수 있습니다 .

아래 사운드 이펙트를 적용해 풍부한 사운드 출력을 즐길 수 있습니다 .

- DSC(Digital Sound Control)
  - DSC 1: 밸런스드
  - DSC 2: 선명함
  - DSC 3: 강력함
  - DSC 4: 따뜻함
  - DSC 5: 밝음

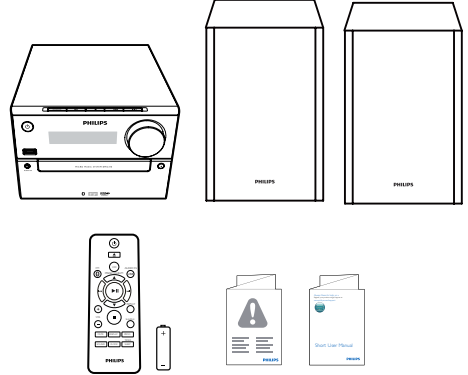
유닛이 지원하는 미디어 형식 :



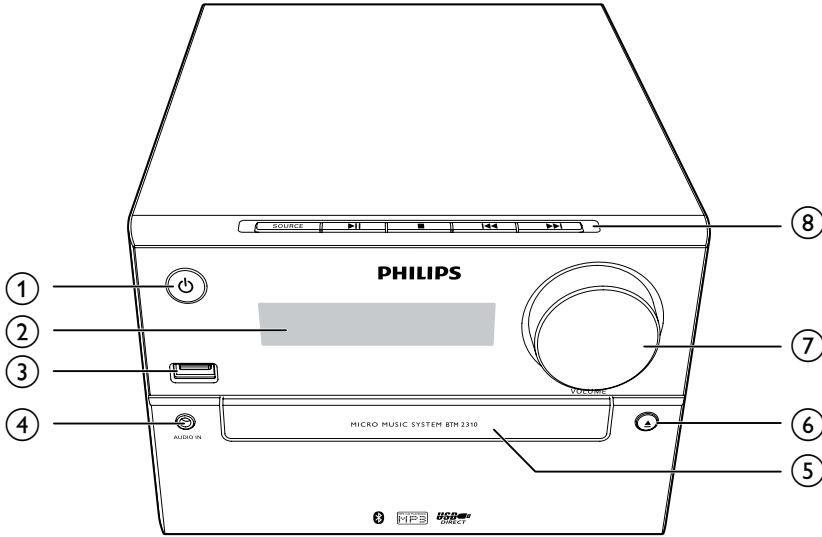
### 구성품

포장 내용물을 확인하십시오 .

- 메인 유닛
- 스피커 2 개
- 리모컨 (AAA 배터리 1 개 )
- 간단 사용자 설명서
- 안전 관련 주의 사항

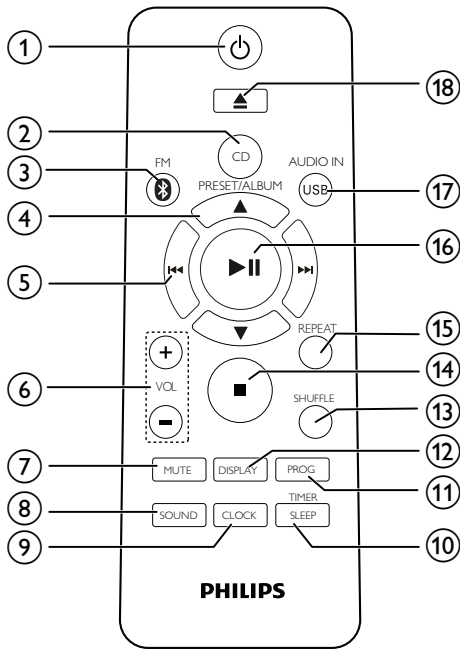


## 메인 유닛 개요



- ①
    - 제품을 켜십시오.
    - 대기 모드나 에코 전원 대기 모드로 전환합니다.
  - ② 디스플레이 패널
    - 현재 상태를 표시합니다.
  - ③
    - USB 저장 장치를 연결합니다.
    - 장치를 충전합니다.
  - ④ AUDIO IN
    - 외부 오디오 장치를 연결합니다.
  - ⑤ 디스크함
    - 디스크함을 열고 닫습니다.
  - ⑦ VOLUME
    - 볼륨을 조절합니다.
  - ⑧ SOURCE
    - 다음 소스 중 선택합니다. DISC, USB, TUNER, AUDIO IN, BT(Bluetooth).
- 
- - 재생을 시작, 일시 중지 또는 다시 시작합니다.
- 
- - 재생을 중지하거나 프로그램을 지웁니다.
- 
- - 이전 / 다음 트랙으로 건너뛩니다.
  - 트랙 / 디스크 / USB 에서 검색합니다.
  - 라디오 방송국을 선국합니다.
  - 시간을 조절합니다.

## 리모컨 개요



- ① **⏻**
  - 유닛을 켜고 끕니다.
  - 대기 모드나 에코 전원 대기 모드로 전환합니다.
- ② **CD**
  - CD 소스를 선택합니다.
- ③ **FM/📶**
  - FM 또는 Bluetooth 소스를 선택합니다.
- ④ **PRESET/ALBUM ▲/▼**
  - 프리셋 라디오 방송국을 선택합니다.
  - 이전 / 다음 앨범으로 건너웁니다.
- ⑤ **⏮/⏭**
  - 이전 / 다음 트랙으로 건너웁니다.
  - 트랙 / 디스크 /USB 에서 검색합니다.
  - 라디오 방송국을 선택합니다.
  - 시간을 조절합니다.

- ⑥ **VOL +/-**
  - 볼륨을 조절합니다.
- ⑦ **MUTE**
  - 볼륨을 음소거하거나 음소거 설정을 해제합니다.
- ⑧ **SOUND**
  - DSC(Digital Sound Control) 를 사용해 사운드 이펙트를 풍부하게 합니다.
- ⑨ **CLOCK**
  - 시계를 설정합니다.
  - 시계 정보를 봅니다.
- ⑩ **SLEEP/TIMER**
  - 취침 타이머를 설정합니다.
  - 알람 타이머를 설정합니다.
- ⑪ **PROG**
  - 트랙을 프로그래밍합니다.
  - 라디오 방송국을 프로그래밍합니다.
  - FM 라디오 방송국을 자동 저장합니다.
- ⑫ **DISPLAY**
  - 디스플레이 밝기를 조정합니다.
- ⑬ **SHUFFLE**
  - 트랙을 무작위로 재생합니다
- ⑭ **■**
  - 재생을 중지하거나 프로그램을 지웁니다.
- ⑮ **REPEAT**
  - 한 트랙 또는 전체 트랙을 반복 재생합니다.
- ⑯ **▶||**
  - 재생을 시작, 일시 중지 또는 다시 시작합니다.
- ⑰ **USB/AUDIO IN**
  - USB 또는 AUDIO IN 소스를 선택합니다.
- ⑱ **▲**
  - 눌러서 디스크함을 열거나 닫습니다.



# 3 시작하기

## ! 주의

- 이 문서에 명시되지 않은 컨트롤 또는 조정 또는 절차를 수행하면 위험한 방사선에 노출되거나 다른 안전하지 않은 작동을 야기할 수 있습니다.

항상 이 장의 지침을 순서대로 따르십시오.

Philips 에 문의하면 이 장치의 모델과 일련 번호를 물어볼 것입니다. 모델 번호와 일련 번호는 장치 뒷면에 있습니다. 여기에 번호를 적어 두십시오.

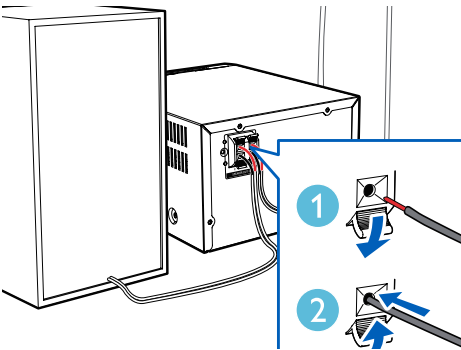
모델 번호 \_\_\_\_\_

일련 번호 \_\_\_\_\_

## 스피커 연결

### 참고

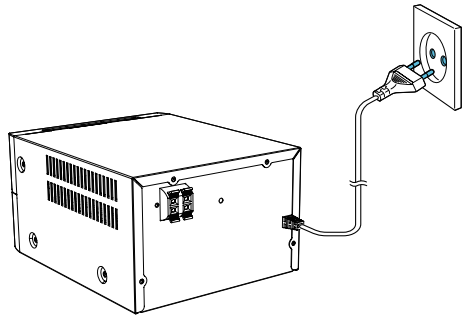
- 제품과 함께 제공된 스피커를 사용해야만 최상의 음질을 즐길 수 있습니다.
- 임피던스가 함께 제공된 스피커와 같거나 그 이상인 스피커만 연결하십시오. 본 설명서의 사양 섹션을 참조하십시오.



## 전원 연결

### ! 주의

- 제품이 손상될 수 있습니다! 전원 공급 장치 전압이 유닛 뒷면이나 바닥에 인쇄된 전압과 같은지 확인하십시오.
- 감전 위험 AC 전원 코드를 분리할 경우 항상 소켓에서 플러그를 잡아당기십시오. 절대로 코드를 잡아당기지 마십시오.
- AC 전원 코드를 연결하기 전에 다른 장치 전체가 제대로 연결되어 있는지 확인하십시오.



## 기능 시연

대기 모드에서 **■**을 눌러 이 장치의 기능을 시연합니다.

↳ 기능이 디스플레이 패널에 하나씩 표시됩니다.

- 시연을 끄려면 **■**을 다시 누릅니다.

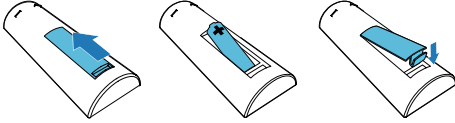
## 리모컨 준비

### ! 주의

- 폭발 위험! 배터리를 열, 햇빛 또는 화기에 가까이 두지 마십시오. 불 속에 배터리를 버리지 마십시오.
- 배터리 수명 감소 위험! 다른 브랜드나 유형의 배터리를 절대로 혼합하지 마십시오.
- 제품이 손상될 수 있습니다! 리모컨을 장기간 사용하지 않을 경우 배터리를 빼십시오.

## 리모컨 배터리를 삽입하는 방법 :

- 1 배터리칸을 엽니다.
- 2 제공된 AAA 배터리를 표시된 바와 같이 올바른 극성 (+/-) 으로 삽입합니다.
- 3 배터리칸을 닫습니다.



## 시계 설정

- 1 대기 모드에서 리모컨의 **CLOCK** 을 2 초 이상 길게 누릅니다.  
↳ [24H] 또는 [12H] 시간 형식이 표시됩니다.
- 2 ◀◀/▶▶을 눌러 [24H] 또는 [12H] 시간 형식을 선택합니다.
- 3 **CLOCK** 을 눌러 확인합니다.  
↳ 시간 숫자가 표시되고 깜박이기 시작합니다.
- 4 2~3 단계를 반복하여 시간과 분을 설정합니다.

### 참고

- 90 초 동안 아무 버튼도 누르지 않으면 시계 설정 모드는 자동 종료합니다.

### 팁

- **CLOCK** 을 누르면 전원 켜짐 모드에서 시계 정보를 볼 수 있습니다.

## 켜기

⏻을 누릅니다.

↳ 유닛은 최근에 선택한 소스로 전환됩니다.

## 대기 모드로 전환

⏻을 다시 눌러 유닛을 대기 모드로 전환합니다.

↳ (설정된 경우) 시계가 패널에 표시됩니다.

## 에코 대기 모드로 전환 :

⏻을 2 초 이상 길게 누릅니다.

↳ 디스플레이 패널이 어두워집니다.

### 참고

- 유닛은 대기 모드에서 15 분 후에 에코 전원 대기 모드로 전환됩니다.

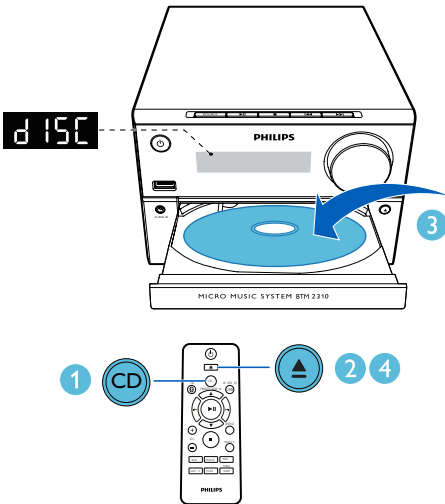
## 대기 모드와 에코 대기 모드 간 전환 :

2 초 이상 길게 누릅니다.

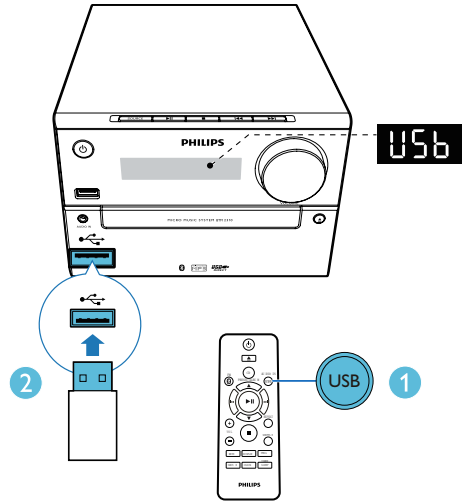
## 4 재생

### 디스크 재생

- 1 CD 를 눌러 CD 소스를 선택합니다 .
- 2 ▲을 눌러 디스크함을 엽니다 .
- 3 디스크의 인쇄면이 위로 향하게 하여 삽입합니다 .
- 4 ▲을 눌러 디스크함을 닫습니다 .  
↳ 자동으로 재생을 시작합니다 . 재생되지 않으면 ▶||을 누릅니다 .



- 1 USB/AUDIO IN 을 반복해서 눌러 USB 소스를 선택합니다 .
- 2 USB 장치를 USB 소켓에 삽입합니다 .  
↳ 자동으로 재생을 시작합니다 . 재생되지 않으면 ▶||을 누릅니다 .



### 장치 충전

USB 케이블 ( 미포함 ) 을 사용해 이 제품의 USB 소켓을 통해 장치를 충전할 수 있습니다 .

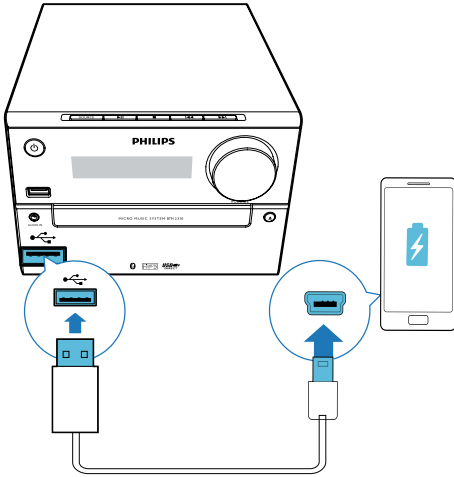
#### 참고

- USB 충전 시 최대 전류는 1A 입니다 .
- 일부 장치는 USB 충전이 보장되지 않습니다 .

### USB 재생

#### 참고

- USB 장치에 재생 가능한 오디오 콘텐츠가 포함되어 있는지 확인하십시오 .



## 재생 컨트롤

▲/▼	폴더를 선택합니다.
⏮/⏭	오디오 파일을 선택합니다.
▶	재생을 일시 중지 또는 다시 시작합니다.
■	재생을 중지합니다.
REPEAT	한 트랙 또는 전체 트랙을 반복 재생합니다.
SHUFFLE	트랙을 무작위로 재생합니다.
VOL +/-	볼륨을 높이거나 낮춥니다.
MUTE	음소거하거나 음소거를 해제합니다.
SOUND	DSC: 밸런스드, 선명함, 강력함, 따뜻함, 밝음을 사용해 사운드 이펙트를 풍부하게 합니다.
DISPLAY	디스플레이 밝기를 조정합니다.

## 트랙 건너뛰기

CD:

⏮/⏭을 눌러 다른 트랙을 선택합니다.

MP3 디스크 및 USB:

- 1 ▲/▼을 눌러 앨범이나 폴더를 선택합니다.
- 2 ⏮/⏭을 눌러 트랙이나 파일을 선택합니다.

## 트랙 프로그래밍

최대 20 개 트랙을 프로그래밍할 수 있습니다.

- 1 **PROG** 를 눌러 프로그램 모드를 활성화합니다.
- 2 MP3 트랙의 경우 ▲/▼을 눌러 앨범을 선택합니다.
- 3 ⏮/⏭을 눌러 트랙을 선택하고 **PROG** 를 눌러 확인합니다.
- 4 2~3 단계를 반복하여 트랙을 추가로 프로그래밍합니다.
- 5 ▶||을 눌러 프로그래밍된 트랙을 재생합니다.
  - ↳ 재생 중, [**PROG**]( 프로그램 ) 가 표시됩니다.
  - 프로그램을 지우려면 정지 위치에서 ■을 누릅니다.

## Bluetooth 사용 장치에서 재생

참고

- 본 유닛과 Bluetooth 사용 장치 간의 유효 작동 범위는 약 10 미터 (30 피트) 입니다.
- 시스템과 장치 사이에 장애물이 있으면 작동 범위가 줄어들 수 있습니다.
- 일부 Bluetooth 장치와 호환되지 않을 수 있습니다.



팁

- 유닛은 이전에 연결된 Bluetooth 장치를 4 개까 지 기억할 수 있습니다.

### Bluetooth 사용 장치를 분리하는 방법 :

- 장치에서 Bluetooth 를 비활성화합니다 . 또는
- 장치를 통신 범위 밖으로 이동합니다 . 또는
- ▶||을 3 초 동안 길게 누릅니다 .  
↳현재 Bluetooth 연결이 해제됩니다 .

### Bluetooth 페어링 기록을 지우는 방법 :

- ■을 8 초간 길게 누릅니다 .  
↳현재 Bluetooth 는 삭제됩니다 .



- 1 FM/ \*을 반복해서 눌러 Bluetooth 소스를 선택합니다 .  
↳ [BT](Bluetooth) 가 표시됩니다 .  
↳ Bluetooth 표시기가 파란색으로 점멸합니다 .
- 2 Advanced Audio Distribution Profile(A2DP) 을 지원하는 장치에서 Bluetooth 를 활성화하고 페어링할 수 있는 Bluetooth 장치를 검색합니다 ( 장치의 사용자 설명서 참조 ) .
- 3 Bluetooth 사용 장치에서 'PHILIPS BTM2310' 을 선택하고 필요하면 페어링 암호 '0000' 을 입력합니다 .  
↳ 페어링 및 연결이 성공하면 Bluetooth 표시기가 파란색으로 유지되고 유닛에서 삐 소리가 납니다 .
- 4 연결된 장치에서 오디오를 재생합니다 .  
↳ 오디오가 Bluetooth 사용 장치에서 이 유닛으로 스트리밍됩니다 .




## 5 라디오 청취



### 라디오 선국



팁

- TV, VCR 또는 기타 방사선원에서 안테나를 가능한 한 멀리 놓으십시오.
- 최적의 수신을 위해 안테나를 완전히 펴고 위치를 조정하십시오.

- 1 FM/  을 반복해서 눌러 FM 소스를 선택합니다.
- 2  /  을 2 초 이상 길게 누릅니다.  
↳ 라디오는 수신이 잘 되는 방송국을 자동 선국합니다.
- 3 2 단계를 반복하여 방송국을 추가로 선국합니다.

수신이 잘 되지 않는 방송국을 선국하는 방법 :  
가장 수신이 잘 될 때까지  /  을 반복해서 누릅니다.

### 라디오 방송국 자동 프로그래밍





참고

- 최대 20 개의 프리셋 라디오 방송국 (FM) 을 프로그래밍할 수 있습니다.

튜너 모드에서 **PROG** 를 2 초 이상 길게 누르면 자동 프로그래밍이 활성화됩니다.

- ↳ 사용 가능한 모든 방송국은 웨이브 밴드 수신 강도 순서대로 프로그래밍됩니다.
- ↳ 첫 번째로 프로그래밍된 라디오 방송국이 자동으로 방송됩니다.

### 라디오 방송국 수동 프로그래밍

- 1 라디오 방송국을 선국합니다.
- 2 **PROG** 를 누르고  /  을 눌러 1~20 까지의 숫자 중 선택합니다.
- 3 **PROG** 를 눌러 확인합니다.  
↳ 프리셋 번호와 프리셋 방송국 주파수가 표시됩니다.
- 4 2~3 단계를 반복하여 방송국을 추가로 프로그래밍합니다.



참고

- 프로그래밍된 방송국을 덮어쓰려면 다른 방송국을 해당 위치에 저장합니다.

### 프리셋 라디오 방송국 선택

튜너 모드에서  /  을 눌러 프리셋 번호를 선택합니다.

## 6 기타 기능

### 알람 타이머 설정

이 유닛은 알람 시계로 사용할 수 있습니다. CD, FM 또는 USB 를 알람 소스로 선택할 수 있습니다.

#### 참고

- 시계를 올바르게 설정했는지 확인하십시오.

- 대기 모드에서 **SLEEP/TIMER** 를 2 초 이상 길게 누릅니다.  
↳ 시간 숫자가 표시되고 깜박이기 시작합니다.
- ◀▶를 반복해서 눌러 시간을 설정합니다.
- SLEEP/TIMER** 를 눌러 확인합니다.  
↳ 분 숫자가 표시되고 깜박이기 시작합니다.
- 2~3 단계를 반복하여 분을 설정하고 소스 (CD, FM 또는 USB) 를 선택한 다음, 볼륨을 조절합니다.

#### 참고

- 90 초 동안 아무 버튼도 누르지 않으면 타이머 설정 모드는 자동 종료합니다.

알람 타이머를 활성화 또는 비활성화하는 방법 :

**SLEEP/TIMER** 를 반복해서 눌러 알람을 활성화 또는 비활성화합니다.

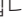

↳ 타이머가 활성화되면  이 표시됩니다.

#### 팁

- CD/USB 소스가 선택되었지만 디스크가 없거나 USB 가 연결되어 있지 않으면 시스템은 튜너 소스로 자동 전환됩니다.

### 취침 타이머 설정

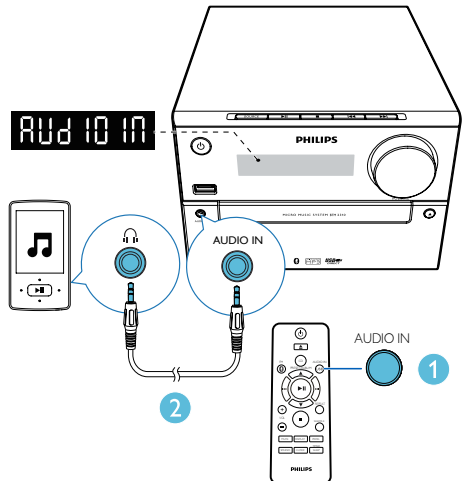
취침 타이머를 설정하려면 쉼 모드에서 **SLEEP/TIMER** 를 반복해서 눌러 기간 세트 (분) 를 선택합니다.

↳ 취침 타이머가 활성화되면  이 표시됩니다. 비활성화되면  이 사라집니다.

### 외부 장치 듣기

MP3 연결 케이블로 본 유닛을 통해 외부 장치의 사운드를 들을 수 있습니다.

- USB/AUDIO IN** 을 반복해서 눌러 **AUDIO IN** 소스를 선택합니다.
- MP3 연결 케이블 (미포함) 을 다음 위치 사이에 연결합니다.
  - 유닛에 **AUDIO IN** 잭 (3.5mm),
  - 외부 장치에 헤드폰 잭.
- 장치 재생을 시작합니다 (장치 사용 설명서 참조).



# 7 제품 정보

## 참고

- 제품 정보는 사전 통보 없이 변경될 수 있습니다.

## 사양

### 앰프

최대 출력 전원	15W
주파수 응답	60Hz~16kHz, + 3dB
신호 대 잡음비	≥ 70dB
전체 고조파 왜곡률	< 1%
Aux 입력	800mV RMS

### 스피커

스피커 임피던스	6 Ω
스피커 드라이버	폴레인지 3"
스피커 민감도	> 83dB/m/W

### Bluetooth

Bluetooth 버전	v 3.0
Bluetooth 주파수 대역	2.4GHz~2.48GHz ISM 대역
Bluetooth 범위	10m( 사용 가능한 공간 )

### 튜너 (FM)

튜너 튜닝 범위	87.5~108MHz
튜너 튜닝 그리드	50KHz

튜너 민감도 :

- 모노 , 26dB 신호 대 잡음 < 22dB u 비
- 스테레오 , 46dB 신호 대 < 45dB u 잡음비

검색 선택도	< 30dB u
전체 고조파 왜곡률	< 3%
신호 대 잡음비	> 45dBA

### USB

USB 다이렉트 버전	2.0 full speed
USB 5V 전원	≤ 1A

### 디스크

레이저 유형	반도체
디스크 직경	12cm/8cm
지원 디스크	CD-DA, CD-R, CDRW, MP3-CD
오디오 DAC	24Bit/44.1kHz
전체 고조파 왜곡률	< 1%(1kHz)
주파수 응답	60Hz~16kHz, ± 3dB
신호 대 잡음비	> 70dBA

### 일반 정보

AC 전원	100-240V~, 50/60Hz
작동 소비 전력	18W
에코 대기 소비 전력	< 0.5W
규격	
- 메인 유닛 ( 너비 x 높이 x 깊이 )	180 x 121 x 247mm
- 스피커 박스 ( 너비 x 높이 x 깊이 )	150 x 238 x 125mm
중량	
- 메인 유닛	1.6kg
- 스피커 박스	2 x 0.98kg



---

## USB 재생 가능 정보

### 호환 USB 장치 :

- USB 플래시 메모리 (USB2.0 또는 USB1.1)
- USB 플래시 플레이어 (USB2.0 또는 USB1.1)
- 메모리 카드 ( 이 유닛과 함께 작동할 카드 리더가 추가로 필요함 )

### 지원되는 USB 형식 :

- USB 또는 메모리 파일 형식 : FAT12, FAT16, FAT32( 섹터 크기 : 512byte)
- MP3 비트 속도 ( 데이터 속도 ) : 32~320Kbps 및 가변 비트 속도
- 최대 8 단계까지 디렉터리 중첩
- 앨범 / 폴더 수 : 최대 99 개
- 트랙 / 제목 수 : 최대 999 개
- Unicode UTF8 형식 파일 이름 ( 최대 길이 : 32byte)

### 지원되지 않는 USB 형식 :

- 빈 앨범 : 빈 앨범은 MP3/WMA 파일이 포함되지 않은 앨범이며 디스플레이에 표시되지 않습니다 .
- 지원되지 않는 파일 형식은 건너뛴니다 . 예를 들어 Word 문서 (.doc) 나 확장명이 .dlf 인 MP3 파일은 무시되고 재생되지 않습니다 .
- WMA, AAC, WAV, PCM 오디오 파일
- DRM 보호 WMA 파일 (.wav, .m4a, .m4p, .mp4, .aac)
- 무손실 형식의 WMA 파일

---

## 지원되는 MP3 디스크 형식

- ISO9660, Joliet
- 최대 제목 수 : 128( 파일 이름 길이에 따라 다름 )
- 최대 앨범 수 : 99
- 지원되는 샘플링 주파수 : 32kHz, 44.1kHz, 48kHz
- 지원되는 비트 속도 : 32~256(Kbps), 가변 비트 속도

# 8 문제 해결

## ! 경고

- 장치 케이스를 절대로 제거하지 마십시오.

보증을 받기 위해서는 제품을 직접 수리하지 마십시오.

이 장치 사용 중에 문제가 발생하는 경우 서비스를 요청하기 전에 다음 사항을 확인하십시오. 그래도 문제가 해결되지 않으면 Philips 웹 페이지 ([www.philips.com/support](http://www.philips.com/support)) 에 방문하십시오. Philips 에 문의할 때는 장치를 근처에 두고 모델 번호와 일련 번호가 있는지 확인하십시오.

### 전원 꺼짐

- 장치의 AC 전원 코드가 올바르게 연결되었는지 확인하십시오.
- AC 콘센트에 전원이 공급되는지 확인하십시오.
- 트랙 재생이 끝나고 컨트롤을 조작하지 않고 15 분이 지나면 절전 기능에 의해 시스템이 자동으로 꺼집니다.

### 소리가 나지 않거나 불량함

- 볼륨을 조절하십시오.
- 스피커가 올바르게 연결되었는지 확인하십시오.
- 벗겨진 스피커 선이 고정되었는지 확인하십시오.

### 유닛이 응답하지 않음

- AC 전원 플러그를 뽑았다가 연결한 다음, 유닛을 다시 켜십시오.

### 리모컨이 작동하지 않음

- 기능 버튼을 누르기 전에 먼저 메인 유닛 대신 리모컨으로 올바른 소스를 선택하십시오.
- 리모컨과 유닛 사이의 거리를 줄이십시오.
- 배터리 극 (+/- 기호) 를 표시와 같이 정렬하십시오.
- 배터리를 교체하십시오.
- 리모컨이 유닛 전면의 센서를 직접 향하게 하십시오.

### 감지된 디스크 없음

- 디스크를 삽입하십시오.
- 디스크의 인쇄면이 위로 향하게 삽입되었는지 확인하십시오.
- 렌즈의 응결수가 사라질 때까지 기다리십시오.
- 디스크를 교체하거나 청소하십시오.
- 완성된 CD 또는 올바른 형식의 디스크를 사용하십시오.

### USB 장치에서 일부 파일을 표시할 수 없음

- USB 장치의 폴더나 파일 수가 특정 한도를 초과했습니다. 이 현상은 오작동이 아닙니다.
- 이 파일 형식은 지원되지 않습니다.

### USB 장치가 지원되지 않음

- USB 장치가 이 유닛과 호환되지 않습니다. 다른 장치로 시도해보십시오.

### 라디오 수신 불량

- 유닛과 TV 또는 VCR 사이의 거리를 벌리십시오.
- FM 안테나를 완전히 펴십시오.

### Bluetooth 연결이 성공했는데도 이 유닛에서 음악이 재생되지 않습니다.

- 본 장치는 유닛에서 무선으로 음악을 재생하는 데 사용할 수 없습니다.

### Bluetooth 사용 장치에 연결한 후 오디오 품질이 불량합니다.

- Bluetooth 수신 상태가 좋지 않습니다. 장치를 이 유닛에 더 가깝게 옮기거나 사이에 있는 장애물을 제거하십시오.

### Bluetooth 를 이 유닛과 연결할 수 없습니다.

- Bluetooth 장치가 이 유닛에서 요구하는 프로파일을 지원하지 않습니다.
- 해당 장치의 Bluetooth 기능이 활성화되지 않았습니다. 장치의 사용 설명서에서 해당 기능을 활성화하는 방법을 참조하십시오.
- 이 유닛이 페어링 모드가 아닙니다.
- 이 유닛은 이미 다른 Bluetooth 사용 장치에 연결되었습니다. 해당 장치를 분리한 후 다시 시도하십시오.

**페어링된 모바일 장치의 연결 / 연결 해제 동작  
이 계속 반복됩니다 .**

- Bluetooth 수신 상태가 좋지 않습니다 . 장치를 이 유닛에 더 가깝게 옮기거나 사이에 있는 장애물을 제거하십시오 .
- 일부 휴대전화는 전화를 걸거나 끊을 때 지속적으로 연결되거나 끊길 수 있습니다 . 이러한 동작은 이 유닛의 오작동이 아닙니다 .
- 일부 Bluetooth 장치의 경우 절전 기능으로 인해 연결이 자동으로 비활성화될 수 있습니다 . 이러한 동작은 이 유닛의 오작동이 아닙니다 .

**타이머가 작동하지 않음**

- 시계를 올바르게 설정하십시오 .
- 타이머를 켜십시오 .

**시계 / 타이머 설정이 지워짐**

- 전원이 차단되었거나 전원 코드가 분리되었습니다 .
- 시계 / 타이머를 재설정하십시오 .

## 9 고지

MMD Hong Kong Holding Limited 의 명시적 승인을 받지 않은 일체의 변경 또는 개조 시 본 장비를 작동할 수 있는 사용자의 권한이 무효화됩니다 .



이로써 MMD Hong Kong Holding Limited 는 본 제품이 지침 2014/53/EU 의 필수 요건 및 기타 관련 조항을 준수함을 선언합니다 .  
www.philips.com/support 에서 적합성 선언을 확인할 수 있습니다 .



제품은 고급 재질 및 구성품으로 설계 , 제조되었으며 재활용 및 재사용될 수 있습니다 .



제품에 바퀴 달린 휴지통 전체에 X 자가 표시된 기호가 부착되면 유럽 지침 2002/96/EC 가 적용된다는 의미입니다 .  
전자 / 전기 제품에 적용되는 현지 분리 배출 시스템을 확인하시기 바랍니다 .  
현지 규정을 준수하고 오래된 제품을 일반 생활 폐기물과 함께 폐기하지 마십시오 . 오래된 제품을 올바르게 폐기하면 환경 및 인간의 건강에 미치는 부정적인 영향을 예방할 수 있습니다 .



이 제품에는 일반 생활폐기물로 폐기할 수 없는 유럽 지침 2006/66/EC 가 적용되는 배터리가 포함되어 있습니다 . 올바르게 폐기하면 환경 및 인간의 건강에 미치는 부정적인 영향을 예방할 수 있으므로 배터리 분리 수거에 관한 현지 규정을 확인하시기 바랍니다 .

### 환경 정보

불필요한 포장은 모두 생략되었습니다 . 포장이 판지 ( 상자 ) , 폴리스티렌 폼 ( 완충재 ) 및 폴리에틸렌 ( 가방 , 보호용 폼 시트 ) 의 세 개 재료로 쉽게 분리될 수 있도록 노력했습니다 .  
시스템은 전문 회사가 분해할 경우 재활용 및 재사용될 수 있는 재료로 구성되어 있습니다 . 포장재 , 소모한 배터리 및 오래된 장비의 폐기에 관한 지역 규제를 준수하십시오 .

 Be responsible  
Respect copyrights

본 물품에는 미국 특허 및 Rovi Corporation 의 기타 지적 재산권으로 보호되는 복사 방지 기술이 포함되어 있습니다 . 리버스 엔지니어링과 분해는 금지되어 있습니다 .

### Bluetooth

Bluetooth 워드 ® 마크와 로고는 Bluetooth SIG, Inc. 가 소유한 등록 상표이며 MMD Hong Kong Holding Limited 는 사용 허가를 받고 이러한 마크를 사용합니다 .

이 장치는 다음 라벨을 포함하고 있습니다 .



## 참고

- 형식판은 장치 뒷면에 있습니다 .

