

در سایت زیر محصول خود را ثبت نام کرده و پشتیبانی شوید

[www.philips.com/welcome](http://www.philips.com/welcome)

D200

D205



راهنمای کاربر

**PHILIPS**

# تدابیر مهم ایمنی



## هشدار

- شبکه الکتریکی به عنوان پرخطر طبقه بندی شده است. تنها راه برای قطع برق شارژر این است که آن را از پریز برق خارج کنید. مطمئن باشید که پریز برق همیشه و به راحتی قابل دسترسی باشد.
- قبل از استفاده از دستگاه، به اطلاعات ایمنی مراجعه کنید.
- این دستگاه با مصوبه اروپایی R&TTE 1999/5/EC مطابقت دارد
- فقط از منبع برق ذکر شده در دستورالعمل های کاربر استفاده کنید.
- فقط از باتری های ذکر شده در دستورالعمل های کاربر استفاده کنید.
- از تماس مایعات با دستگاه جلوگیری کنید.
- در صورتی که باتری با نوع غیرسازگار تعویض شود، خطر انفجار وجود دارد.
- باتری ها را طبق دستورالعمل های محلی دور بریزید.
- وقتی گوشی زنگ می زند یا وقتی هندزفری فعال است، گوشی را دور از گوش خود نگهدارید تا به شنوایی شما آسیب نرسد.

## حین تماس

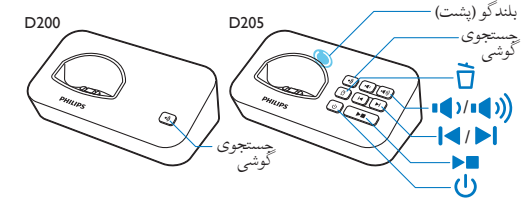
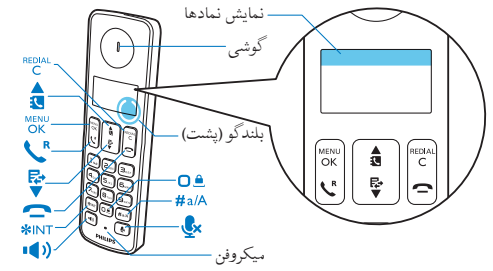
- دفترچه تلفن
- تنظیم صدا
- پایان دادن به تماس
- روشن/خاموش کردن بلندگو
- بی صدا/صدادار کردن
- میکروفن
- وارد کردن مکث #a/A

## آماده به کار

- دسترسی به منوی اصلی
- دفترچه تلفن
- گزارش تماس
- برقراری و دریافت تماس
- برقراری تماس داخلی \*INT
- صفحه کلید را قفل / باز کنید.
- برقراری و دریافت تماس از طریق بلندگو

## در منو

- تایید/ورود به منوی گزینه ها/انتخاب
- لغو
- بالا/پایین
- خروج از منو
- حذف النص REDIAL C
- وارد کردن فاصله
- تغییر بزرگی/کوچکی حروف #a/A

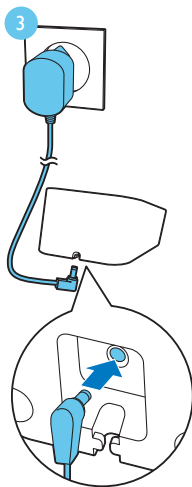
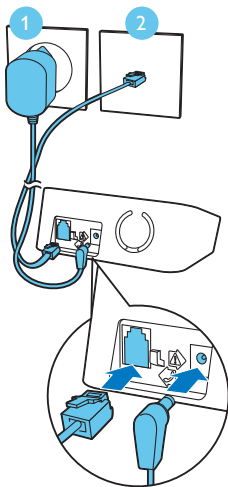


## نمایش نمادها

- اتصال بین گوشی و دستگاه اصلی را نشان می دهد. هر چه تعداد میله ها بیشتر باشد، قدرت سیگنال بهتر است.
- هنگام جستجوی پیام های ورودی در گزارش تماس ها، به طور ثابت روشن می ماند.
- این نماد تماس خروجی را در گزارش تماس نشان می دهد.
- هنگامی که یک تماس بی پاسخ جدید دارید یا هنگام جستجوی تماس های بی پاسخ جدید، چشمک می زند. هنگام جستجوی تماس های بی پاسخی که قبلاً در گزارش تماس ها خوانده شده اند، به طور ثابت روشن می ماند.
- این نماد هنگام دریافت تماس ورودی چشمک می زند. این نماد در حین تماس، به طور ثابت روشن می ماند.
- بلندگو روشن است.
- زنگ خاموش است.
- فقط D205: منشی تلفنی: وقتی پیام جدیدی وجود دارد، چشمک می زند. این نماد هنگام روشن بودن منشی تلفنی، به طور ثابت روشن می ماند.
- نشانگر پیام های صوتی: برای دریافت پیام های جدید چشمک می زند، برای پیام های مرور شده، ثابت می ماند.
- \* وابسته به شبکه است

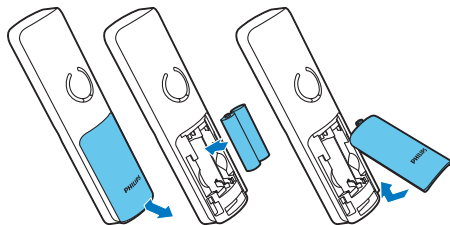
- وقتی در فهرستی بالا/پایین می روید یا صدا را کم یا زیاد می کنید، این نماد نشان داده می شود.
- های بیشتری در سمت راست قرار دارند. برای خواندن، دکمه REDIAL C را فشار دهید.
- ECO+ فعال است ECO+.

# اتصال 2



فقط برای مدل های چند  
گوشی.

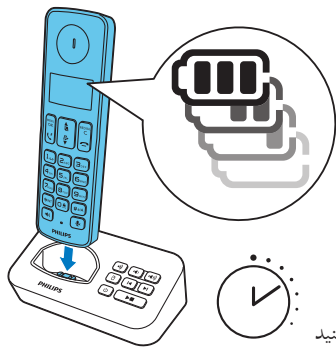
## جاگذاری باتری ها



## تنظیم کردن تلفن

- 1 هنگام استفاده از تلفن برای اولین بار، یک پیام خوش آمد می بینید (این به کشور شما بستگی دارد).
- 2 اگر از شما خواسته شد، کشور و زبان را تنظیم کنید.
- 3 تاریخ و ساعت را تنظیم کنید.
  - فرمت ساعت 12 ساعته است، / را فشار داده و [am] یا [pm] (بسته به کشور) را انتخاب کنید.

## شارژ کردن تلفن



8 ساعت شارژ کنید

40% - 10%

70% <

10% >

70% - 40%

چشمک زدن: باتری ضعیف  
متحرک: شارژ در حال انجام است

## دفترچه تلفن

## افزودن مخاطب

- 1 **MENU OK** را فشار دهید.
- 2 **[Phonebook] < [Add new]** را انتخاب کنید.
- 3 دستورالعمل های روی صفحه را دنبال کنید.

## تماس از دفترچه تلفن

- 1 **▲** را فشار دهید.
- 2 یک سابقه را انتخاب کرده و **R** را فشار دهید.

## دسترسی مستقیم

شما 2 کلید حافظه برای دسترسی مستقیم دارید (کلید 1 و 2). برای شماره گیری خودکار شماره تلفن ذخیره شده، کلیدها را در حالت آماده به کار فشار داده و نگهدارید. بسته به کشور شما، کلیدهای 1 و 2 به ترتیب روی **[1\_voicemail]** (شماره پست صوتی) و **[2\_info svc]** (شماره خدمات اطلاعاتی) اپراتور شبکه شما (وابسته به شبکه) از قبل تنظیم شده اند.

## گزارش تماس

## تماس از گزارش تماس

- 1 **☎** را فشار دهید.
- 2 یک سابقه را انتخاب کرده و **R** را فشار دهید.

## افزودن مخاطب

- 1 **▼** **MENU OK** **<** **[Save number]** را فشار دهید.
- 2 دستورالعمل های روی صفحه را دنبال کنید.

## حذف سوابق

- 1 **▼** **MENU OK** **<** **[Delete]** را فشار دهید.
- 2 دستورالعمل های روی صفحه را دنبال کنید.

## فهرست شماره گیری مجدد

## تماس از فهرست شماره گیری مجدد

- 1 **RECALL** را فشار دهید.
- 2 یک سابقه را انتخاب کرده و **R** را فشار دهید.

## افزودن مخاطب

- 1 **RECALL** **<** **MENU OK** **<** **[Save number]** را فشار دهید.
- 2 دستورالعمل های روی صفحه را دنبال کنید.

## حذف سوابق

- 1 **RECALL** **<** **MENU OK** **<** **[Delete]** را فشار دهید.
- 2 دستورالعمل های روی صفحه را دنبال کنید.

ضبط متن پیام منشی تلفنی  
(فقط در D205)

- 1 **MENU OK** را فشار دهید.
- 2 **[Answ. Machine] < [Announcement]** را انتخاب کنید.
- 3 دستورالعمل های روی صفحه را دنبال کنید.

## ثبت نام گوشی های دیگر

شما می توانید گوشی های دیگری را نیز برای دستگاه اصلی ثبت نام کنید.

- 1 **MENU OK** را فشار دهید.
  - 2 **[Services] < [Register]**، را انتخاب کرده و سپس **MENU OK** را برای تایید فشار دهید.
  - 3 در دستگاه اصلی، **(\*)** را برای 5 ثانیه فشار داده و نگهدارید.
  - 4 رمز عبور/PIN سیستم (0000) را وارد کنید.
  - 5 **MENU OK** را برای تایید PIN/رمز عبور فشار دهید.
- ثبت نام در کمتر از 2 دقیقه انجام می شود.

## بازیابی تنظیمات پیش فرض

شما می توانید تنظیمات تلفن خود را به تنظیمات پیش فرض کارخانه برگردانید.

- 1 **MENU OK** را فشار دهید.
- 2 **[Services] < [Reset]**، را انتخاب کرده و سپس **MENU OK** را برای تایید فشار دهید.
- 3 دستورالعمل های روی صفحه را دنبال کنید.

## توجه

- با مراحل زیر می توانید PIN/رمز عبور اصلی را به دست آورید.

# داده های فنی



## باتری

- Philips: 2 عدد باتری AAA NiMH 1.2 ولت و 550 میلی آمپر ساعت با قابلیت شارژ مجدد فقط از باتری های ارائه شده استفاده کنید.

## آداپتور

دفترچه تلفن با 50 ورودی  
گزارش تماس با 20 ورودی  
زمان مکالمه: 16 ساعت  
زمان آماده به کار: 180 ساعت

## توجه



- می توانید یک فیلتر DSL (خط اشتراک دیجیتال) نصب کنید و از وجود پارازیت و اشکالات ID تماس گیرنده ایجاد شده در اثر اختلال DSL جلوگیری کنید.
- می توانید بیانیه انطباق را در [www.p4c.philips.com](http://www.p4c.philips.com) بیابید.

# سوالات متداول

هیچ میله سیگنالی در صفحه نشان داده نمی شود.

- گوشی خارج از محدوده تحت پوشش است. آن را به دستگاه اصلی نزدیکتر کنید.
- اگر گوشی [Unregistered] را نشان می دهد، آن را ثبت نام کنید.

**اگر رجعت سازی (ثبت نام) گوشی های دیگر در دستگاه اصلی انجام نشود، چه باید بکنم؟**

حافظه دستگاه اصلی پر است. برای لغو ثبت نام گوشی های بلااستفاده به **MENU OK** < [Services] < [Unregister] بروید و دوباره امتحان کنید.

**گوشی من در وضعیت جستجو است، چه باید بکنم؟**

- بررسی کنید دستگاه اصلی به برق متصل باشد.
- گوشی را در دستگاه اصلی ثبت نام کنید.
- گوشی را به دستگاه اصلی نزدیکتر کنید.

**من نمی توانم تنظیمات پست صوتی خود را تغییر دهم، چه باید بکنم؟**

خدمات پست صوتی توسط ارائه دهنده خدمات در اختیار شما قرار می گیرد نه خود تلفن. با ارائه دهنده خدمات تماس گرفته و تنظیمات را تغییر دهید.

**بدون تصویر**

- بررسی کنید باتری ها شارژ شده باشند.
- از اتصال برق و اتصالات تلفن اطمینان حاصل کنید.

**گوشی روی شارژر گوشی اضافی، شارژ نمی شود.**

- بررسی کنید باتری ها به طور صحیح جاگذاری شده باشند.
- مطمئن شوید گوشی به طور صحیح روی شارژر قرار گرفته باشد. هنگام شارژ شدن، نماد باتری به صورت متحرک نشان داده می شود.

- بررسی کنید که صدای قرار دادن گوشی روی شارژر روشن باشد. وقتی گوشی به طور صحیح روی شارژر قرار داده شود، صدایی می شنوید.

- سطوح تماس شارژر کثیف است. ابتدا آداپتور را از پریز خارج کنید و سپس سطوح تماس را با یک پارچه مرطوب تمیز کنید.
- باتری ها خراب هستند. باتری های جدید با همان مشخصات را خریداری کنید.

**صدا بد است (خش دارد، آکومی شود و غیره)**

- گوشی تقریباً خارج از محدوده تحت پوشش است. آن را به دستگاه اصلی نزدیکتر کنید.
- در سیگنال تلفن با دستگاه های برقی اطراف تداخل ایجاد شده است. دستگاه اصلی را از این دستگاه های برقی دور کنید.

- تلفن در کنار دیوارهای ضخیم قرار داده شده است. دستگاه اصلی را از این دیوارهای ضخیم دور کنید.

**گوشی زنگ نمی زند.**

- بررسی کنید آهنگ زنگ گوشی روشن باشد.

**شناسه تماس گیرنده نشان داده نمی شود.**

- خدمات فعال نیست. با ارائه دهنده خدمات تماس بگیرید.
- نمایش اطلاعات تماس گیرنده ممنوع است یا موجود نمی باشد.





[www.philips.com/support](http://www.philips.com/support)

برای اطلاعات بیشتر، به اسناد کاربر آنلاین مراجعه کنید.



# CE 0168



D200-205\_UMS

V2.0\_FA\_63

WK13373

علامت ضربدر روی سطل زباله بر روی محصول نشان می دهد که محصول تحت پوشش مصوبه اروپایی 2002/96/EC قرار دارد.

© 2013 WOOX Innovations Limited

کلیه حقوق محفوظ است.

Philips و Philips' Shield Emblem علائم تجاری  
Koninklijke Philips N.V. بوده و توسط  
Innovations Limited تحت مجوز  
Koninklijke Philips N.V. استفاده می شوند.