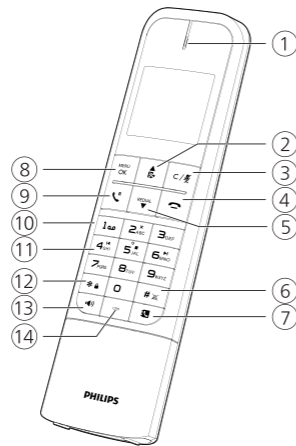




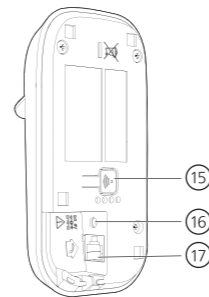
1 概述



通話中 / 待命時

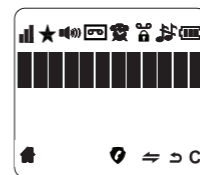
- 1 耳機
- 2 通話記錄 / 向上
- 3 將麥克風設為靜音 / 取消靜音或停止鬧鐘

- 4 結束通話
- 5 存取重撥清單 / 向下
- 6 將鈴聲設為靜音 / 取消靜音
- 7 存取電話簿
- 8 進入選項功能表
- 9 重新撥號 (取決於網路)
- 10 存取語音信箱
- 11 留言鍵 (僅限 M475)
- 2 - 刪除
- 4 - 重複
- 5 - 播放 / 停止播放
- 6 - 跳過
- 12 鎖定 / 解鎖鍵盤 (按住)
- 13 開啟 / 關閉揚聲器
- 14 麥克風



- 15 尋找所有話機
- 16 直流電源插孔
- 17 電話線插孔

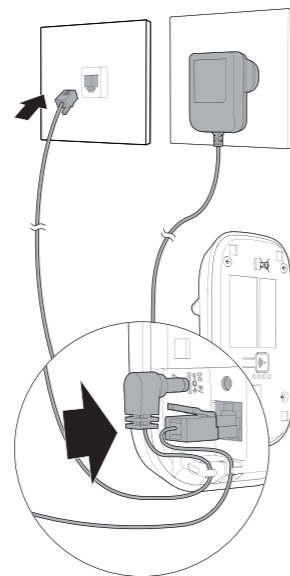
顯示圖示



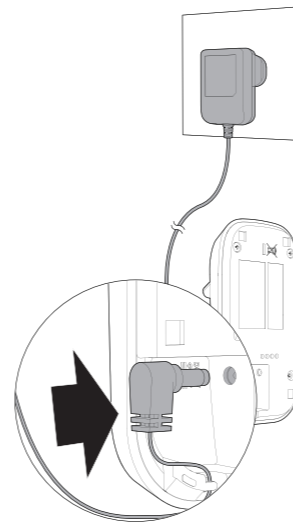
- 顯示話機和機座之間的連接狀態。顯示的格數越多，代表訊號越強。
- 當在通話中時會顯示。當有來電時會閃爍。

- 揚聲器已開啟。
- 僅限 M475：當電話答錄機 [TAM] 開啟時會顯示。當有新的留言時會閃爍。
- 鬧鐘已開啟。
- 語音留言指示燈：當有新的留言時會閃爍 (取決於網路)。
- 鍵盤已鎖定。
- 鈴聲已關閉。
- 電池電力不足，需進行充電。
- 電池已充滿電
- 通話封鎖器已開啟。
- 按下 在 2 部或最多 4 部話機之間進行對講通話。
- 按下即可返回上一個功能表或取消目前的操作。
- 顯示時，按下 即可清除字元或數字。

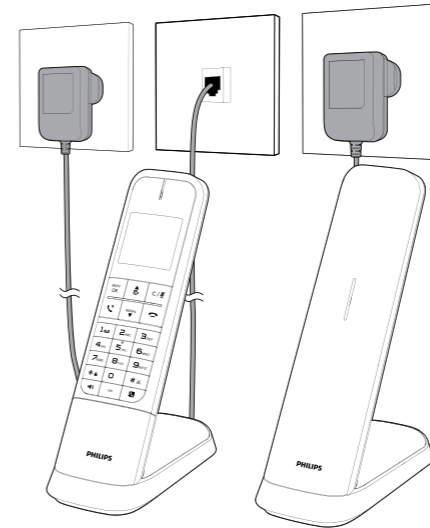
2 連接



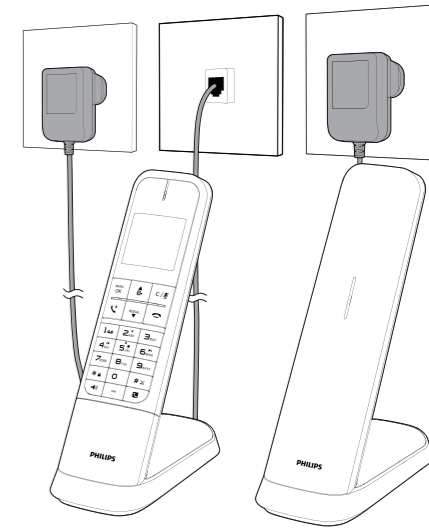
M470/M475



充電器



M470

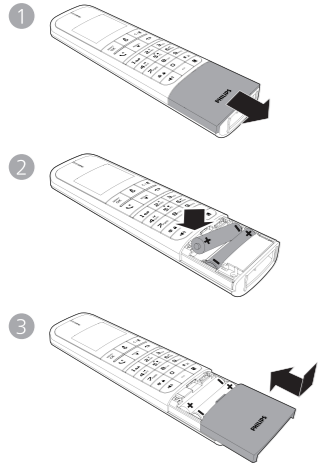


M475



3 開始使用

插入電池



設定您的電話

- 當有提示時設定語言。
- 設定日期和時間：
按下 **MENU** > **OK** > **[HS SETTINGS]** > **MENU** > **OK** > **[DATE & TIME]**，然後依照螢幕上的說明進行操作。

為話機充電（正面 / 背面朝前皆可）



- > 70% 10% - 40%
- 40% - 70% < 10%
- 閃爍：電池電量低
捲動：正在充電

附註

- 您可以安裝 DSL（數位用戶線路）濾波器，以避免 DSL 干擾所帶來的雜音與來電顯示問題。
- 您可以在 www.philips.com/support 上找到符合性聲明。

4 操作

撥打電話 / 接聽電話 / 結束通話

- 按 或 並撥出電話號碼以撥打電話。
- 當電話鈴聲響起時，按 或 接聽電話。
- 按 結束通話。

調整聽筒音量

- 在通話期間，可按 或 調整音量。

電話簿

在電話簿中添加聯絡人

- 按 > **MENU** > **OK** > **[ADD]**。
- 依照螢幕上的說明進行操作。

從電話簿撥打電話

- 按 。
- 選擇一筆記錄，然後按 。

通話記錄

檢視通話記錄項目

- 按 > **MENU** > **OK** > **[DETAILS]**。

將通話記錄項目儲存到電話簿

- 按 > **MENU** > **OK** > **[ADD TO PB]**。
- 依照螢幕上的說明進行操作。

從通話記錄撥打電話

- 按 。
- 選擇一筆記錄，然後按 。

刪除通話記錄項目

- 按 > **MENU** > **OK** > **[DELETE]**。
- 依照螢幕上的說明進行操作。

重撥清單

從重撥清單撥打電話

- 按 。
- 選擇一筆記錄，然後按 。

將重撥清單項目儲存到電話簿

- 按 > **MENU** > **OK** > **[ADD TO PB]**。
- 依照螢幕上的說明進行操作。

刪除重撥項目

- 按 > **MENU** > **OK** > **[DELETE]**。
- 依照螢幕上的說明進行操作。

通話封鎖器

如果您訂閱了來電顯示服務，您可以透過將號碼新增到黑名單來封鎖通話。您還可以封鎖或允許某些類型的通話。

設定封鎖模式

- 按 **MENU** > **OK** > **[CALL BLOCKER]** > **[SETTINGS]** > **[BLOCK MODE]**。
- 依照螢幕上的說明進行操作。

設定要封鎖的通話類型

- 按 **MENU** > **OK** > **[CALL BLOCKER]** > **[SETTINGS]** > **[CALL TYPE]**。
- 依照螢幕上的說明進行操作。

將號碼添加到黑名單

- 按 **MENU** > **[CALL BLOCKER]** > **[BLACK LIST]** > **[ADD]**。
- 依照螢幕上的說明進行操作。

註冊其他話機

您可以向機座註冊額外的話機。

- 按 **MENU**。
- 選擇 **[REGISTRATION]**，然後輸入 PIN 碼 **0000**。
- 按住機座底部的 5 秒鐘。

恢復預設設定

您可以將電話設定重設回原廠設定。

- 按 **MENU**。
- 選擇 **[DEFAULT]**，然後輸入 PIN 碼 **0000** 確認。
- 依照螢幕上的說明進行操作。

5 答錄機（僅限 M475）

開啟和關閉答錄機

- 按 **MENU** > **[ANS. MACHINE]** > **[TAM ON/OFF]**。
- 依照螢幕上的說明進行操作。

設定答錄模式

- 按 **MENU** > **[ANS. MACHINE]** > **[TAM SETTINGS]** > **[ANSWER MODE]**。
- 依照螢幕上的說明進行操作。

播放錄製的留言

- 按 **MENU** > **[ANS. MACHINE]** > **[MSG PLAYBACK]**。
- 依照螢幕上的說明進行操作。

錄製備忘錄

- 按 **MENU** > **[ANS. MACHINE]** > **[MEMO]**。
- 依照螢幕上的說明進行操作。

技術資料

電池

2 顆 AAA 1.2V 500 mAh 鎳氫充電電池
請僅使用隨附的電池。

電源供應器

機座和充電器：

Jiangxi Jian Aohai Technology Co., Ltd.:

	輸入	輸出
A318-060045W-US1	100-240V AC 50/60Hz 0.15A	6VDC 0.45A 2.7W

可容納 50 個項目的電話簿
可容納 20 個項目的通話記錄
通話時間：14 小時
待命時間：180 小時

DECT 技術

頻帶：1881.792-1893.888MHz
最大功率：21dBm
調變模式：GFSK
天線類型：整合式天線
天線增益：0dBi
工作溫度範圍：0°C 至 40°C

i



www.philips.com/support

欲線上存取使用說明，請使用機座底部產品標籤所列的參考型號。

重要安全說明

警告

- 電子網路歸類為對人體有害。因此切斷充電器電源的唯一方法，是從插座上拔下電源供應插頭。請務必確認電源插座方便使用。
- 開始使用本產品之前，請參閱安全資訊。
- TP Vision Europe B.V. 特此聲明，本產品符合 RED 指令 2014/53/EU 和 UK Radio Equipment Regulations SI 2017 No 1206 的基本要求和相關規定。您可以在 www.philips.com/support 上找到符合性聲明。
- 僅限使用使用指示上所列的電源供應器。
- 僅限使用使用指示上所列的電池。
- 請勿讓產品接觸液體。
- 若電池更換不正確，則有爆炸的危險。
- 請根據指示處理廢電池。
- 當話機響起，或已啟動免持功能時，請將話機遠離耳朵以避免聽力受損。
- SAR 值 < 0.1 W/kg

環境保護

處置舊產品和電池

您的產品採用可以回收和再利用的優質材料和元件設計和製造。

此符號表示該產品不得當作家庭垃圾丟棄，應該送至合適的回收地點進行處理。

此符號表示該產品包含歐洲指令 2013/56/EU 涵蓋的電池，因此不能與普通的家庭垃圾一起棄置。

有關使用者和非使用者安全的資訊：

在特定場所（例如醫院、飛機、加油站、學校等）使用該產品時，需要遵守相關限制。電子植入物（心臟刺激器、胰島素泵、神經刺激器等）佩戴者應採取預防措施，特別應該注意無線電設備與植入物之間的距離（例如：在最強曝露源（如手機）的情況下，安全距離為 15 公分）。

有關降低設備輻射曝露應遵循行為的資訊：

請在良好的接收條件下使用裝置以降低接收到的輻射量。請讓兒童和青少年合理使用無線電設備（如手機），例如：避免在晚上進行通話，以及限制通話的頻率和時間長度。請讓無線電設備遠離孕婦的腹部。請讓無線電設備遠離青少年的腹部。

NCC 警語

低功率射頻器材技術規範 3.8.2 警語
取得審驗證明之低功率射頻器材，非經核准，公司、商號或使用者均不得擅自變更頻率、加大功率或變更原設計之特性及功能。低功率射頻器材之使用不得影響飛航安全及干擾合法通信；經發現有干擾現象時，應立即停用，並改善至無干擾時方得繼續使用。前述合法通信，指依電信管理法規定作業之無線電通信。低功率射頻器材須忍受合法通信或工業、科學及醫療用電波輻射性電機設備之干擾。

警告：*本機在不干擾合法電臺及不受被干擾保障條件下於室內使用
*減少電磁波上影響，請妥適使用