

User manual

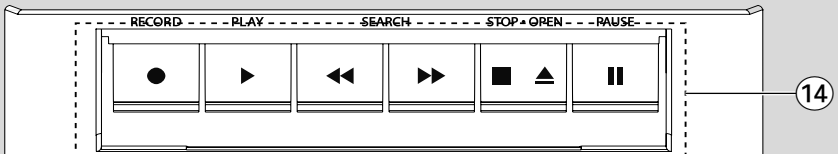
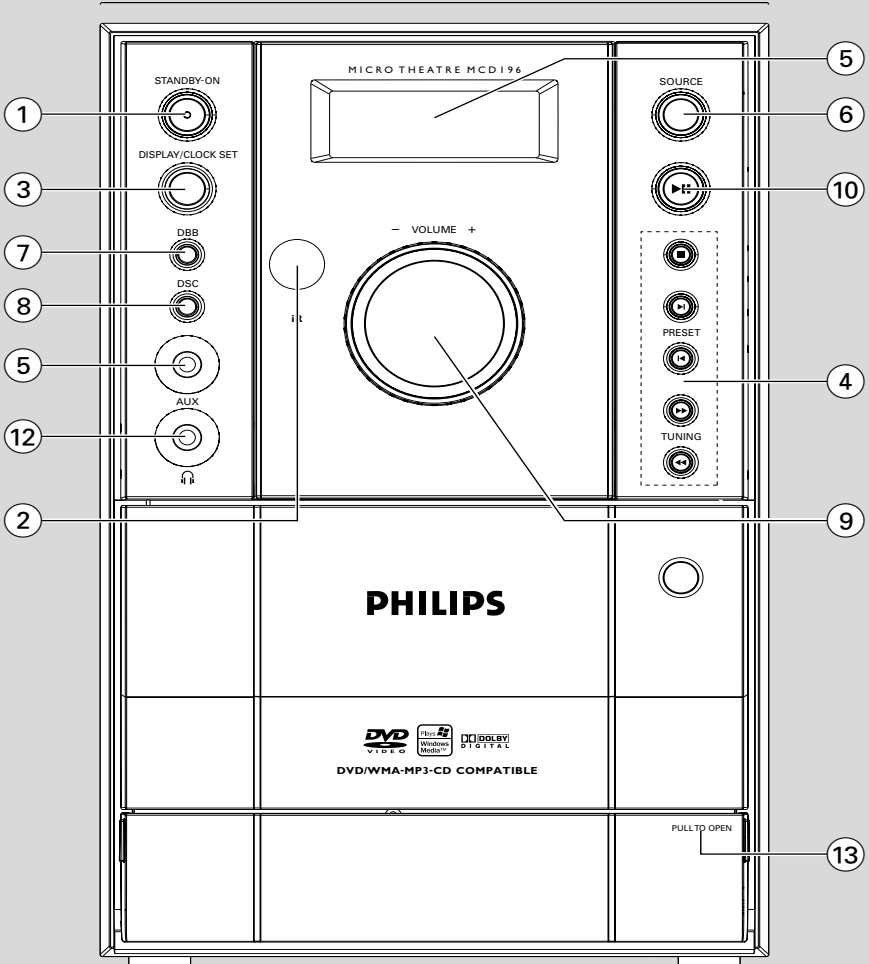
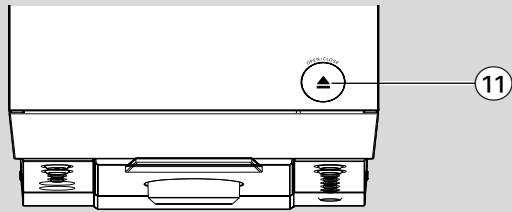
使用説明

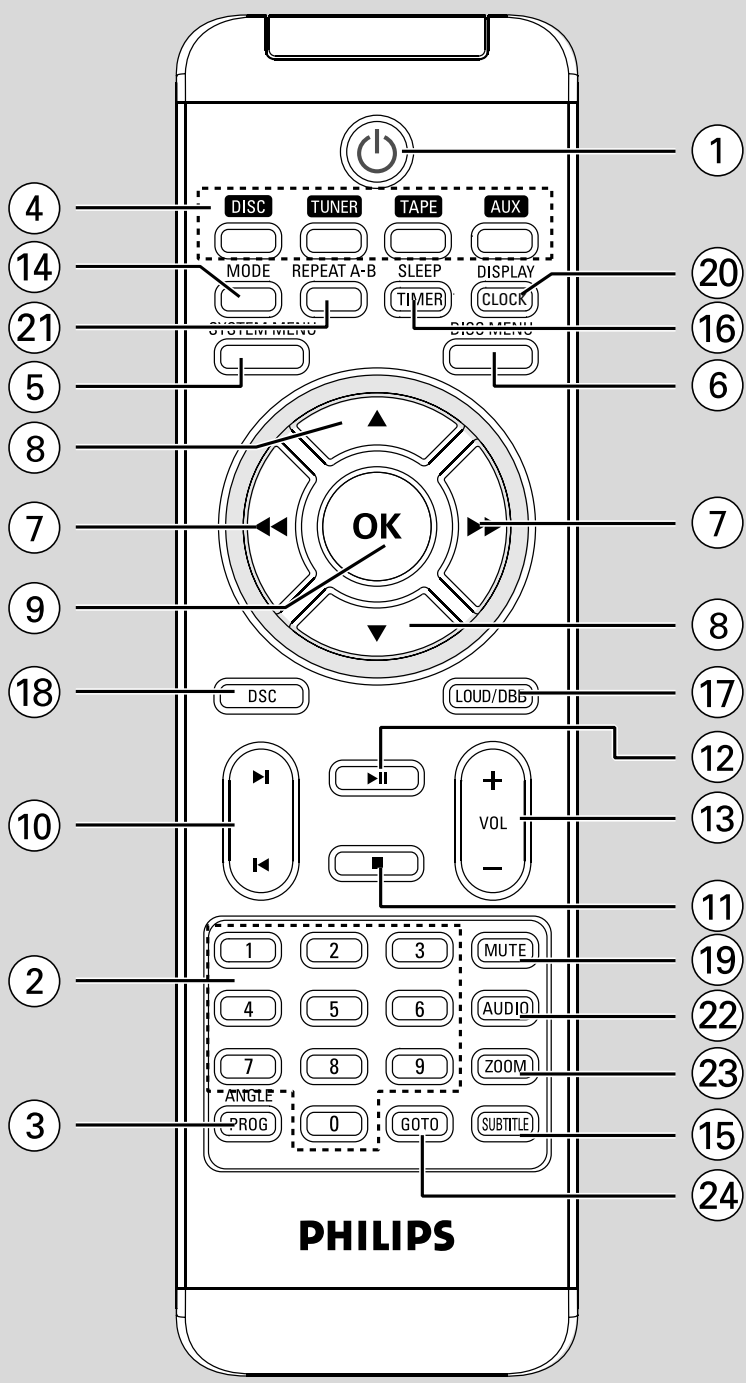


PHILIPS

CAUTION

Visible and invisible laser radiation. If the cover is open, do not look at the beam.





- 1 Power button
- 2 Numeric keypad (1-9)
- 3 ANGLE, PROG, GOTO buttons
- 4 DISC button
- 5 SYSTEM MENU button
- 6 DISC MENU button
- 7 Left and Right arrow buttons
- 8 Up and Down arrow buttons
- 9 OK button
- 10 Double arrow left button
- 11 Play/Pause button
- 12 Double arrow right button
- 13 Volume control (+ and - buttons)
- 14 MODE button
- 15 GOTO button
- 16 DISPLAY button
- 17 LOUD/DBG button
- 18 DSC button
- 19 MUTE button
- 20 REPEAT A-B button
- 21 SLEEP button
- 22 AUDIO button
- 23 ZOOM button
- 24 SUBTITLE button

PHILIPS

Manufactured under license from Dolby Laboratories.

"Dolby", "Pro Logic" and the double-D symbol are trademarks of Dolby Laboratories.

MANUFACTURED UNDER LICENSE FROM DIGITAL THEATER SYSTEMS, INC. US PAT. NO 5,451,942, 5,956,674, 5,974,380, 5,978,762 AND OTHER WORLDWIDE

PATENTS ISSUED AND PENDING. "DTS" AND "DTS DIGITAL SURROUND" ARE REGISTERED TRADEMARKS OF DIGITAL THEATER SYSTEMS, INC. COPYRIGHT 1996, 2000 DIGITAL THEATER SYSTEMS, INC. ALL RIGHTS RESERVED.

This product incorporates copyright protection technology that is protected by method claims of certain U.S. patents and other intellectual property rights owned by Macrovision Corporation and other rights owners. Use of this copyright protection technology must be authorized by Macrovision Corporation, and is intended for home and other limited viewing uses only unless otherwise authorized by Macrovision Corporation. Reverse engineering or disassembly is prohibited.

Windows Media is a trademark of Microsoft Corporation.

Language Code

Abkhazian	6566	Inupiaq	7375	Pushto	8083
Afar	6565	Irish	7165	Russian	8285
Afrikaans	6570	Íslenska	7383	Quechua	8185
Amharic	6577	Italiano	7384	Raeto-Romance	8277
Arabic	6582	Ivrit	7269	Romanian	8279
Armenian	7289	Japanese	7465	Rundi	8278
Assamese	6583	Javanese	7486	Samoan	8377
Avestan	6569	Kalaallisut	7576	Sango	8371
Aymara	6589	Kannada	7578	Sanskrit	8365
Azerbaijani	6590	Kashmiri	7583	Sardinian	8367
Bahasa Melayu	7783	Kazakh	7575	Serbian	8382
Bashkir	6665	Kernewek	7587	Shona	8378
Belarusian	6669	Khmer	7577	Shqip	8381
Bengali	6678	Kinyarwanda	8287	Sindhi	8368
Bihari	6672	Kirghiz	7589	Sinhalese	8373
Bislama	6673	Komi	7586	Slovensky	8373
Bokmål, Norwegian	7866	Korean	7579	Slovenian	8376
Bosanski	6683	Kuanyama; Kwanyama	7574	Somali	8379
Brezhoneg	6682	Kurdish	7585	Sotho; Southern	8384
Bulgarian	6671	Lao	7679	South Ndebele	7882
Burmese	7789	Latina	7665	Sundanese	8385
Castellano, Español	6983	Latvian	7686	Suomi	7073
Catalán	6765	Letzeburgesch;	7666	Swahili	8387
Chamorro	6772	Limburgan; Limburger	7673	Swati	8383
Chechen	6769	Lingala	7678	Svenska	8386
Chewa; Chichewa; Nyanja	7889	Lithuanian	7684	Tagalog	8476
中文	9072	Luxembourgish;	7666	Tahitian	8489
Chuang; Zhuang	9065	Macedonian	7775	Tajik	8471
Church Slavik; Slavonic	6785	Malagasy	7771	Tamil	8465
Chuvash	6786	Magyar	7285	Tatar	8484
Corsican	6779	Malayalam	7776	Telugu	8469
Česky	6783	Maltese	7784	Thai	8472
Dansk	6865	Manx	7186	Tibetan	6679
Deutsch	6869	Maori	7773	Tigrinya	8473
Dzongkha	6890	Marathi	7782	Tonga (Tonga Islands)	8479
English	6978	Marshallese	7772	Tsonga	8483
Esperanto	6979	Moldavian	7779	Tswana	8478
Estonian	6984	Mongolian	7778	Türkçe	8482
Euskara	6985	Nauru	7865	Turkmen	8475
Ελληνικά	6976	Navaho; Navajo	7886	Twi	8487
Faroese	7079	Ndebele, North	7868	Uighur	8571
Français	7082	Ndebele, South	7882	Ukrainian	8575
Frysk	7089	Ndonga	7871	Urdu	8582
Fijian	7074	Nederlands	7876	Uzbek	8590
Gaelic; Scottish Gaelic	7168	Nepali	7869	Vietnamese	8673
Gallegh	7176	Norsk	7879	Volapuk	8679
Georgian	7565	Northern Sami	8369	Walloon	8765
Gikuyu; Kikuyu	7573	North Ndebele	7868	Welsh	6789
Guarani	7178	Norwegian Nynorsk;	7878	Wolof	8779
Gujarati	7185	Occitan; Provençal	7967	Xhosa	8872
Hausa	7265	Old Bulgarian; Old Slavonic	6785	Yiddish	8973
Herero	7290	Oriya	7982	Yoruba	8979
Hindi	7273	Oromo	7977	Zulu	9085
Hiri Motu	7279	Ossetian; Ossetic	7983		
Hrvatski	6779	Pali	8073		
Ido	7379	Panjabi	8065		
Interlingua (International)	7365	Persian	7065		
Interlingue	7365	Polski	8076		
		Português	8084		

English 8

中文 38

一般事項

特點	10
適合播放的光碟	10
隨機配件	10
環保訊息	11
維護保養與安全須知	11

連接

步驟 1: 擺放揚聲器	13
步驟 2: 連接揚聲器	14
步驟 3: 連接天綫	14
步驟 4: 連接電視機	14-15
使用視頻輸入(Video In)端子	
使用 S-視頻輸入(S-Video In)端子	
使用外接的 RF 射頻調制器子	
步驟 5: 連接電源綫	16
自選連接: 連接其他設備	16

控制鍵

主機上的控制鍵	47
遙控器上的控制鍵	47

準備

步驟 1: 裝入遙控器電池	49
步驟 2: 設定時鐘	49
步驟 3: 設定所需視頻	50
步驟 4: 設定所需語言	51

基本操作

開機	52
自動待機省電模式	52
聲音控制	52
聲量控制	52

光碟操作

步播放光碟	53
使用光碟選單	53
基本播放控制	53
暫停播放	
選擇曲目、章節或標題	
從上次停止位置恢復播放	
縮放	
重復和亂序播放模式	
重復 A-B	
編程	
向前或向后搜索	
根據時間、章節或歌曲名搜索	
播放過程中的訊息顯示	

光碟特殊功能	55
播放標題	
攝影機角度	
更換音頻語言	
更換聲道	
字幕	
播放 MP3/JPEG 圖片光碟	56
播放 MP3 光碟	56
一般操作	
播放選擇	
播放 JPEG 圖片光碟	56
一般操作	
播放選擇	
JPEG 圖片光碟特殊功能	56
圖片縮放	
多角度播放	

系統選單選項

基本操作	57
系統設定	57
電視機系統	
螢幕保護	
螢幕畫面比例	
密碼	
級別	
預設值	
語言設定	58
視頻設定	
亮度	
對比	
色調	
飽和	
音頻設定	59
數位輸出	
混合模式	
3D 設置	
LPCM	
夜間模式	

電臺接收

調諧選臺	60
預設電臺	60
自動預設電臺	
手動預設電臺	
選擇預設電臺	60

磁帶操作 / 錄音

磁帶播放.....	61
關於錄音的一般說明.....	61
錄音準備工作.....	62
光碟同步播放及錄音.....	62
一按即錄.....	62

時鐘 / 計時器

時鐘設定.....	63
計時器設定.....	63
關機計時器設定.....	63

技術規格

.....	64
-------	----

故障排除

.....	65
-------	----

辭匯

.....	67
-------	----

一般事項

重要事項!

請注意位于機身后面板的電壓選擇開關已撥到220V的位置上，對於需用到110V-127V電壓的國家或地區，在打開本機的電源，請將電壓選擇開關撥到110V-127V的位置上。

一般事項

附加部件連接

讓你將其他音頻及音頻/視頻設備連接到本DVD系統，因此你能够使用系統的環繞聲揚聲器。

家長控制 (分級)

你可以為你的孩子設置影片分級，使他們無法觀看任何高于你所設級別的 DVD 影碟。

關機計時器

使本系統在預先設定的時間自動切換到待機狀態。

夜間模式

你可以使用動態範圍壓縮以減少杜比數位元模式中不同聲音的響度差異。

適合播放的光碟

你的 DVD 系統可播放:

- 數位視頻光碟 (DVD)
- 視頻 CD (VCD)
- 超級視頻 CD (SVCD)
- 數位視頻光碟+可重複刻錄光碟(DVD+RW)
- 雷射唱碟 (CD)
- CD-R(W) 上的圖片 (Kodak, JPEG) 檔
- WMA文件格式
- 支援的 MP3-CD 格式
- ISO 9660 / UDFUDF 格式。
- 標題 / 曲目集名稱。
- 標題 / 曲目集名稱。
- 入目錄最多為8層
- 最大的曲目集數為32
- 最大的曲目數為999。
- 支持以下MP3碟的取樣頻率: 32, 64, 96, 128, 192, 256 (kbps)。
- 支持的 MP3 光碟比特率: 32, 64, 96, 128, 192, 256 (kbps)。



本機不支援下列格式:

- 像*.VMA, *.AAC, *.DLF, *.M3U, *.PLS, *.WAV 等文件;
- 以 Joliet 格式錄制的光碟。

區域編碼

DVD光碟上須具有ALL(全區)或3(第3區)區域編碼標志才能在本DVD系統上播放。使用其他區域編碼的光碟無法在本機上播放。



注:

- 對於混合模式的光碟，根據其錄制格式，只有一個格式會被選擇播放。
- 如果你播放某張光碟時有困難，請先取出該光碟并嘗試播放另一張不同的光碟。錄制格式不正確的光碟將不能在本DVD系統中播放。
- 本DVD播放機沒有DTS環繞聲輸出。

隨機配件

- 復合視頻綫 (黃色)
- MW 環形天綫
- FM 環形天綫
- 遙控器 (配一對AA電池)
- 本使用說明書和快速啓用指南。

環保訊息

我們已把多余的包裝材料省掉。並盡量使包裝物容易分為如下三種材料：紙板（紙箱）、聚苯乙烯泡沫塑料（減震）和聚乙烯（包裝袋和保護性泡沫膠紙）。

若由專業公司進行拆卸，你這臺產品中含有的某些材料可再循環使用。在處理這些廢棄的包裝材料、耗盡電池及舊設備時，請遵守當地的有關法規。

維護保養與安全須知

避免高溫、潮濕、水和灰塵

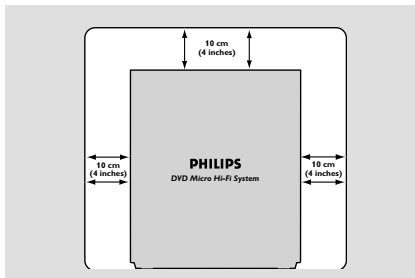
- 勿讓本系統、電池或光碟暴露在潮濕、雨淋和多塵的環境，也不要將它們放置在加熱設備附近或陽光直射的場所，以免過度受熱。光碟轉盤應常關閉，以避免鏡頭積塵。
- 在本機上不應放置諸如花瓶一類的裝滿液體的物品。
- 在本機上不應放置裸露的火焰源，如點燃的蠟燭。
- 勿讓本機遭受水滴或水濺。
- 將本機安裝在電源插頭易于插拔的交流電源插座附近。避免冷凝問題
- **系統切換到待機模式時，仍會消耗一些電。把電源插頭從AC電源插座上拔出。可將電源完全切斷。**

避免冷凝問題

- 當播放機從較冷的環境突然被搬移到較暖的環境時，機內的鏡頭可能蒙上水汽，這時將不能播放光碟。如果出現這種情況，可讓播放機在溫暖的環境中靜置一段時間，直至水汽自然蒸發為止。

切勿堵塞通風口

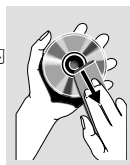
- 不要在密封的機箱中操作本系統。播放機四周必須留有最少 10 厘米（4 英寸）的空隙，以確保良好的通風



- 不要用報紙、桌布、窗簾等物品阻塞機器上的通風孔。

清潔機殼

- 使用一塊稍微沾有中性清潔劑的軟布抹擦。請勿使用帶有酒精、氨水或磨砂物質的清潔劑。



清潔光碟

- 當光碟比較髒時，應該用一塊不起毛的清潔布來抹擦。抹擦時應從中央向外抹擦，而不要沿圓周方向抹擦。清潔劑可能會損害光碟。
- 只可在 CDR(W) 的印刷商標面寫字，而且必須使用柔軟的筆尖。
- 拿取光碟時應握持其邊緣，不要觸摸其表面。

光碟機鏽射頭

- 光碟機使用一段時間後，一些髒物或塵土便會聚集在光碟機鏽射頭上。為了確保獲得良好的播放效果，請使用飛利浦公司的 CD 鏽射頭清潔劑或其他市售的清潔劑來清潔鏽射頭。清潔時請按照清潔劑的使用說明進行。

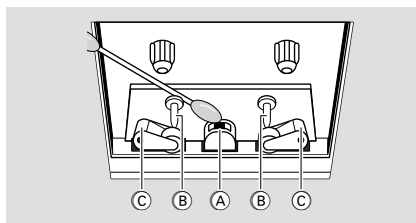
一般事項和維護

找尋適合的放置地點

- 將光碟機放置在一個平坦、堅實而穩定的表上。
- 將本機安裝在交流電源插座附近，以容易插拔交流電源插頭。

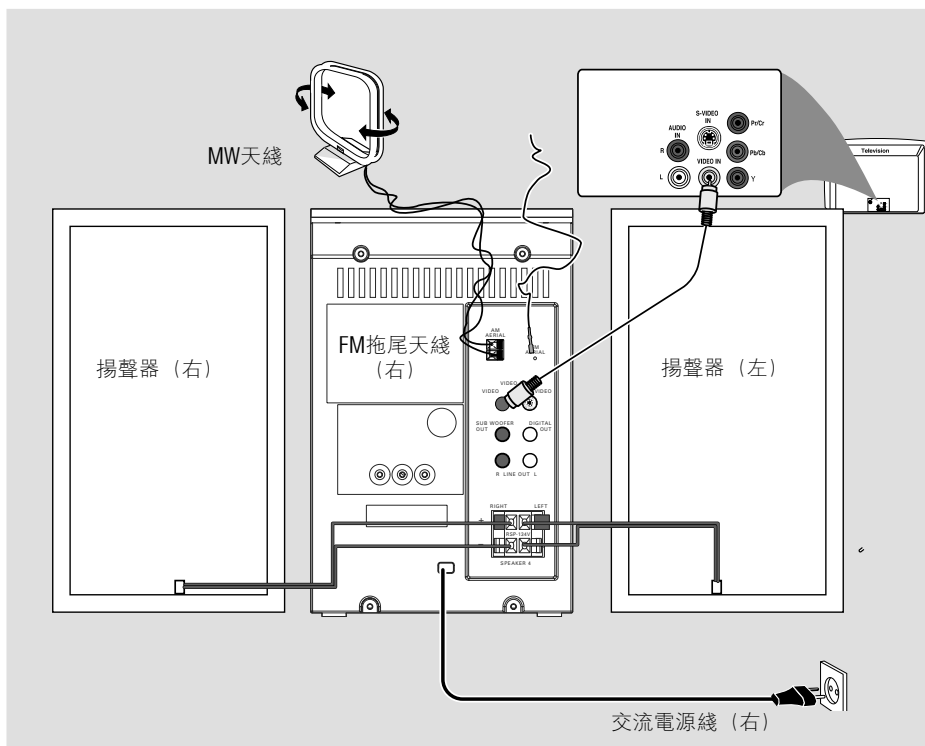
清潔磁頭和走帶部件

- 為確保良好的錄音及放音品質，每使用 50 小時后，應清潔磁頭 (A)，主動軸 (B) 和橡膠壓輪 (C)。
- 使用一支蘸有少量酒精或磁頭清潔劑的棉花棒清潔磁頭。
- 你也可以使用磁頭清潔帶，像播放普通磁帶一樣播放一次以清潔磁頭。



對磁頭消磁

- 使用從你的代理商獲得的消磁帶對磁頭進行消磁。

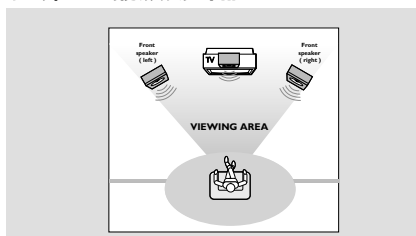


重要事項!

- 銘牌位于本機背面。
- 在把交流電源線連接至牆上的交流電源插座之前，必須確保所有其他連接事項已經完成。
- 開啓電源后，切勿進行或更改任何連接。
- 高電壓! 不要打開機器外殼，會有觸電的可能。
- 此機器沒有任何可供用戶拆卸修理的部件。
- 修改機器部件可能會導致有害的EMC電磁輻射或其它不安全的操作。

為避免本機過熱，機內設有安全電路。所以當本機出現極限狀況時，它將會自動切換至待機狀態。如果出現這種情況，應讓本機冷卻后再使用（僅限于某些版本）。

步驟 1: 擺放揚聲器

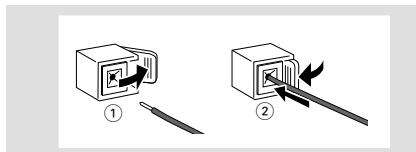


把左前置和右前置揚聲器擺放在與電視機距離相等并與聆聽者成大約 45 度角的位置。

注:

- 為避免磁力干擾，不要把前置揚聲器太靠近電視機擺放。
- DVD 系統周圍必須通風良好。

步驟 2：連接揚聲器



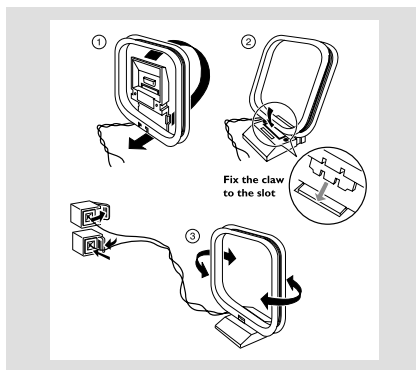
用揚聲器連接導線將揚聲器連接至 **SPEAKERS** 端子。右邊揚聲器接 "RIGHT" 端子，左邊揚聲器接 "LEFT" 端子。將顏色 (有標記) 導線接至 "+" 極，黑色 (無標記) 導線接至 "-" 極。如圖所示，將揚聲器連接導線的裸露部分充分插入揚聲器端子並夾緊。

注意：

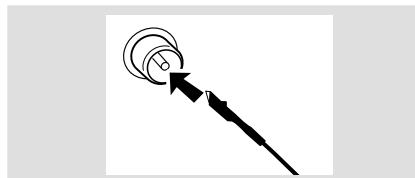
- 確保揚聲器連接導線正確連接。錯誤的連接可能會引起短路從而造成設備損壞。
- 為確保最佳音效，請使用隨機所附的揚聲器。
- 切勿把一對以上的揚聲器連接至任何一對揚聲器的 +/- 端子。
- 所連接揚聲器的阻抗不能低於隨機所附揚聲器的額定阻抗。請參閱本使用說明書內的「技術規格」一節。

步驟 3：連接天線

MW 天線將隨機所附的 MW 環形天線連接至 "MWAERIAL" 端子。調節天線的位置以獲得最佳接收。



MW 天線



- 將天線盡量遠離電視機、VCR 錄影機或其他輻射源放置。

FM 天線

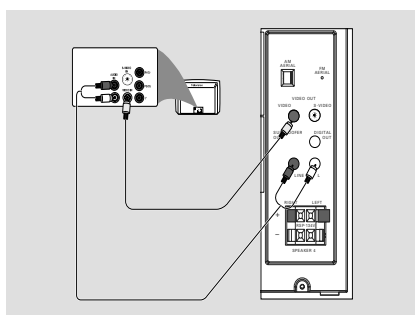
- 由於 FM 天線已安裝在主機上，因此無須連接 FM 拖尾天線。

步驟 4：連接電視機

重要事項！

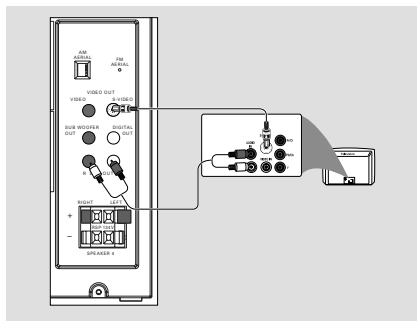
- 你只需根據你所用電視機的配置，選擇以下一種視頻連接方式。
- 將 DVD 系統直接連至電視機。

使用視頻輸入 (Video In) 端子 (CVBS)



- 1 使用復合視頻電纜 (黃色) 將系統的 **VIDEO** 插孔連接到電視機上的視頻輸入端子 (或標示為 A/V In, Video In, Composite 或 Baseband 的端子)
- 2 要通過電視聆聽本 DVD 播放機的聲音，使用音頻線 (白色/紅色-需另自購買) 將 DVD 播放機的 **LINE OUT (L/R)** 插口連接到電視機上對應的 **AUDIO IN** 插口即可。

使用 S-視頻輸入 (S-Video In) 端子

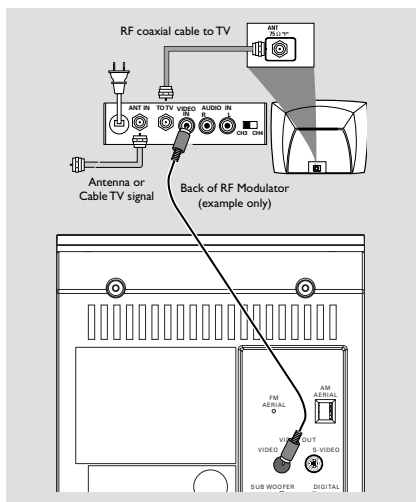


- 1 使用S-Video電纜 (不隨本機供給) 把系統的 **S-VIDEO** 端子連接至電視機上的S-Video輸入端子 (或標示為Y/C或S-VHS的端子)。
- 2 要通過電視機聆聽本DVD播放機的聲音, 使用音頻線 (白色/紅色-需另自購買) 將 DVD播放機的 **LINE OUT (L/R)** 插口連接

使用外接的 RF 射頻調制器

重要事項!

- 如果你的電視機只有一個 Antenna In 天線輸入端子 (或標示為 75 ohm 或 RF In 的端子), 你將需要一個 RF 射頻調制器才能在電視機上觀看 DVD 的播放。有關如何獲得和如何操作 RF 射頻調制器的詳情, 請聯絡你的銷售商或飛利浦公司



- 1 使用複合視頻電纜 (黃色) 把系統的 **VIDEO** 端子連接到 RF 射頻調制器上的視頻輸入端子。
- 2 使用 RF 同軸電纜 (不隨本機供給)把 RF 射頻調制器連接到你電視機上的 RF 端子。

步驟 5：連接電源線

重要事項！

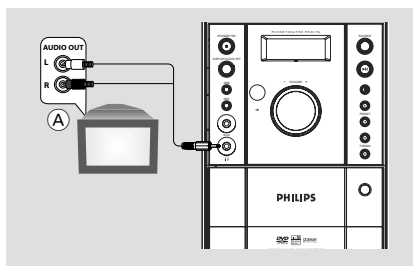
- 本產品機身后面板裝有一個電源選擇開關，開機前需將此開關撥到與當地電壓一致的位置上。
- 不能在電源打開時作任何的連接或其修改。

在每一個連接都接好后，將電源插頭插到電源插座上面。

自選連接：連接其它設備

重要事項！

- 某些光碟具有版權保護，不允許使用 VCR 錄影機或數位刻錄裝置進行刻錄。
- 進行連接時，請確保纜線顏色與插口標示顏色匹配。
- 請隨時參照其它設備的用戶手冊獲知詳細的連接方法與設備用法。

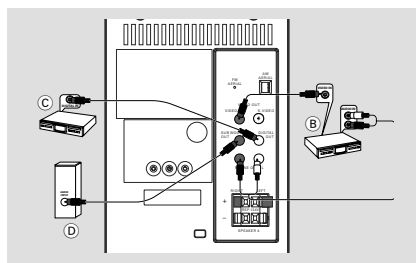


觀看和收聽其它設備的播放內容 (A)

將一個音頻纜（不附送）一頭連到機身前面板上的AUX插孔，另一頭連到外部設備的模擬聲輸出插口上（例如電視，卡式錄相機，光碟雷射播放機，DVD機或CD刻錄機）。在操作前，按下前面板上的**SOURCE**鍵選擇AUX模式，或按遙控器上的**AUX**鍵來激活音頻輸入。

注意：

- 如果您連接的外部設備是一個單聲道音頻輸出（一個單一的音頻輸出接口），將纜連到AUX插孔上。或者，還可使用“一分二”的音頻纜（輸出音頻仍為單聲道）。



使用卡式錄相機錄制DVD (B)

將機器上的其中的一個 **VIDEO OUT** 插座連接到卡式錄相機相應的VIDEO IN插座上，機器上的 **LINE OUT (R/L)** 插座連到卡式錄相機的AUDIO IN插座上。錄制下來的將是模擬立體聲（左右聲兩通道）。

數字錄音 (C)

將機器上的 **DIGITAL OUT** 插座連到一個外部數字錄音設備的DIGITAL IN插座上確（比如：與DTS數字家庭影院兼容的設備）操作前，根據音頻連接(參閱「數字輸出」)設置好音頻數字輸出。

觀看和收聽其它設備的播放內容 (D)

將本系統的 **SUBWOOFER OUT** (重低音輸出)連到一個重低音音箱上(不附送)的AUDIO INPUT (音頻輸入)。

主機上的控制鍵

① STANDBY-ON

- 切換本機至待機狀態/開機。

② iR 紅外線訊號接收器

- 接收遙控器紅外線訊號的感應器。

③ DISPLAY/CLOCK SET

- 待機模式
- *- 設置系統時間
- 播放模式
- 顯示系統時間
- 播碟狀態
- 選擇顯示當前播碟信息

④ 模式選擇

■在光碟模式，停止播放或刪除一個程式。

▶▶在光碟模式，開始播放或暫停播放。

模式 ◀/▶

.....光碟：跳至上一/下一個章節/標題/曲目。

.....收音機：選擇預設電臺。

.....時間：在時鐘/鬧鐘設置模式時，調節小時和分鐘數

TUNING ◀◀/▶▶

收音機

- 按下此鍵逐步調諧到較低或較高的電臺頻率。
- 按住此鍵然後放開，開始向下/向上自動搜索電臺頻率。
- 在光碟中快速向後/向前搜索。

⑤ 顯示屏

- 顯示本機當前的狀態。

⑥ SOURCE

- 選擇以下聲源：光碟 (DISC)、收音機 (TUNER)、磁帶 (TAPE) 或外部聲源設備 (AUX)。

⑦ DBB

- 開啓或關閉低音增強功能。

⑧ DSC

- 選擇不同類型的聲音均衡器預設定：CLASSIC(古典)、JAZZ (爵士)、POP(流行)或ROCK(搖滾)。

⑨ VOLUME +/-

- 調低或調高聲音。



- 連接耳筒。

⑪ OPEN-CLOSE ▲

- 打開或關閉光碟門

⑫ AUX 插座

- 連接一個外部設備

⑬ PULL TO OPEN

- 打開錄音帶按鍵門

⑭ Tape Deck Operation RECORD ●

.....開始錄音

PLAY ▶開始播放

REW/F.FWD ◀◀/▶▶快速卷帶或倒帶

STOP-OPEN ■ ▲

.....停止磁帶的播放或錄音
打開磁帶門

PAUSE II暫停錄音或播放

遙控器上的控制鍵

① ⓪

- 開機或關機

② 數字鍵 (0-9)

- 輸入光碟的曲目/標題/章節編號。

③ PROG/ANGLE

- VCD/CD/MP3-CD/WMA/JPEG/PICTURE CD：進入曲目編程菜單
- 收音機：編程儲存預設電臺
- DVD：選擇DVD碟的拍攝播放角度

④ SOURCE

- 選擇以下聲源：光碟 (DISC)、收音機 (TUNER)、磁帶 (TAPE) 或外部聲源設備 (AUX)。

⑤ SYSTEM MENU 數字鍵(僅用于光碟模式)

- 進入或退出系統選單條。

* = 按住該鍵三秒以上。

控制鍵

- ⑥ **DISC MENU** (僅用于光碟模式)
- DVD/ VCD: 進入或退出光碟內容選單。
 - VCD2.0: 開啓或關閉播放控制模式。
- ⑦ **◀◀/▶▶** (在停止模式下)
- 收音機
- 按下此鍵逐步調諧到較低或較高的電臺頻率。按住此鍵然後放開，開始向下/向上自動搜索電臺頻率。
 - 光碟
 - (MP3/WMA 光碟不適用) 在光碟中以不同的速度向后/向前搜索。
 - 在光碟模式，在光碟選單或系統選單條中選擇移動方向。
- ⑧ **▲/▼**
- 在光碟模式，在光碟選單或系統選單條中選擇移動方向。
 - 在DVD播放時進行慢退或慢進
- ⑨ **OK**
- 確認所作的選擇。
- ⑩ **◀/▶**
- 光碟：跳至上一個/下一個章節/標題/曲目
 - 收音機：選擇一個預設電臺。
 - 時間：在時鐘/鬧鐘設置模式時，調節小時和分鐘數
- ⑪ **■**
- 在光碟模式，停止播放或刪除一個曲目程式。
- ⑫ **▶||**
- 在播碟模式時開始或暫停
- ⑬ **VOLUME +/-**
- 調低或調高聲音。
- ⑭ **MODE**
- 播放選擇光碟不同的重復或亂序播放模式
- ⑮ **SUBTITLE**
- 選擇字幕語言
- ⑯ **SLEEP/TIMER**
- 待機模式
- 設置自動開機的計時時間
 - 打開或關閉計時器
 - 播放模式
 - 設置睡眠計時器的功能 (自動關機)
- ⑰ **LOUD/DBB**
- 打開或關閉高音自動調節
 - *- 打開或關閉低音增強功能
- ⑱ **DSC**
- 選擇不同類型的聲音均衡器預設定：
CLASSIC(古典)，JAZZ (爵士)，POP (流行) 或 ROCK(搖滾)。
- ⑲ **MUTE**
- 關閉或開啓聲音輸出。
- ⑳ **DISPLAY / CLOCK**
- 光碟
- 選擇播放光碟信息顯示模式
 - *- 設置系統時間
- ㉑ **REPEAT A-B**
- 用于 VCD/CD: 重復播放同一首曲目中的某個段落。
 - 用于 DVD: 重復播放光碟上的某個段落。
- ㉒ **AUDIO**
- 用于 VCD
- 設定立體聲、左單聲或右單聲道模式。
- 用于 DVD
- 選擇一種音頻語言。
- ㉓ **ZOOM**
- DVD/VCD/圖片 CD: 在電視螢幕上放大或縮小一幀圖片或者活動影像。
- ㉔ **GOTO**
- 在光碟模式，輸入一個時間、標題、章節或曲目號在一張光碟中進行快速搜索。

遙控器使用注意事項:

- 首先按遙控器上的某個聲源選擇鍵 (例如: DISC 或 TUNER) 選擇你想要控制的聲源。
- 然後選擇想要的功能 (例如: ▶||, ◀, ▶|)。

* = 按住該鍵三秒以上。

重要事項!

- 開始操作本機之前，必須確保準備工作已全部完成。

步驟 1：裝入遙控器電池

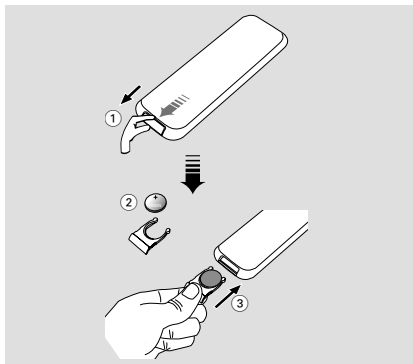
- 1 打開遙控器的電池盒。
- 2 按遙控器上的任意一個聲源鍵，選擇一個聲源模式。(比如：DISS TUNER)
- 3 然後選擇想要的一個功能。(比如：▶ ||, ◀▶, ▶▶).

使用前扯掉絕源保護膜

- 1 按下電池門上的槽。



- 2 抽出電池門。
- 3 換上一個新的電池，並推回電池門將其完全關閉。

**小心：**

電池含有有害物質，要正確處置廢棄電池。

步驟 2：設定時鐘

- 1 轉至待機模式。
- 2 按住機身前面板上的 **DISPLAY/CLOCK SET** (或遙控器上的 **DISPLAY/CLOCK**)。→ 顯示屏上的小時數字會閃爍。
可按 ■ 鍵選擇12小時或24小時制。
- 3 按前面板上的 ◀/▶ 鍵設置小時數。
- 4 再按下 **DISPLAY/CLOCK SET** (或遙控器上的 **DISPLAY/CLOCK**) 鍵。→ 顯示屏上的分鐘數字會閃爍。
- 5 按前面板上的 ◀/▶ 鍵設置分鐘數。
- 6 按 **DISPLAY/CLOCK SET** (或遙控器上的 **DISPLAY/CLOCK**) 鍵進行確認。

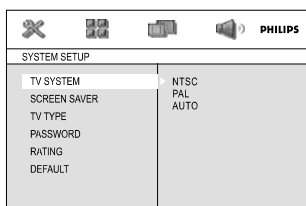
注意：

- 如果系統斷開電源，時間設置將會被刪掉。
- 如果在20秒鐘內不按按鍵，系統將會自動退出時間設置模式。

步驟 3: 設定所需視頻

重要事項!

- 確定你已完成所有必要的連接。(見“連接-連接電視機”。)



開啓電視機並設置到正確的視頻輸入頻道。

- 你可先到電視機的頻道 1，然後重復按頻道鍵直至看到視頻輸入頻道。
- 或者，你可使用電視機遙控器選擇不同的視頻模式。
- 或者，若你使用 RF 調制器，請將電視機設定至頻道 3 或 4。

- 1 在停止模式或播放期間，按 **SYSTEMMENU** 鍵。
- 2 按遙控器上的 **◀/▶/▲/▼** 鍵瀏覽各項功能並選擇你所需的項目。
 - 移至系統設定并按 **▼** 鍵。
 - 移至以下其中一項并按 **▶▶** 鍵。

- 設定電視機系統

你可選擇與你所用電視機相配合的彩色電視系統。

NTSC

- 若所連接的電視機是 NTSC 系統，請選擇此項。它會改變 PAL 光碟的視頻訊號並以 NTSC 格式輸出。

PAL

- 若所連接的電視機是 PAL 制式，請選擇此項。它會改變 NTSC 光碟的視頻訊號並以 PAL 格式輸出。

自動

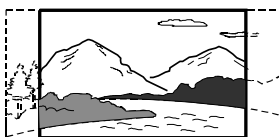
- 若所連接的是多制式電視機，請選擇此項。在此模式中，輸出格式將與光碟的視頻訊號相一致。

- 設定電視機螢幕畫面比例

選擇所連接電視機螢幕畫面的長寬比。

4:3 PS (搖鏡與搜尋模式 - 中間截取)

- 如果你所用的是傳統電視機，而且你的 DVD 影碟沒有被格式化以供寬螢幕觀看，請使用這個設定。在這種模式中，一張寬的圖片會以中間截取方式 (邊緣部分自動切除) 顯示在整個電視螢幕上。



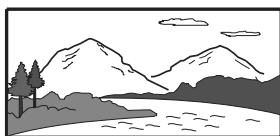
4:3 LB (信箱模式 - 上下黑邊)

- 如果你所用的是傳統電視機，而且你的 DVD 影碟已被格式化以供寬螢幕觀看，請使用這個設定。在這種模式中，電視螢幕的上下方會出現黑邊。



16:9 (寬螢幕電視模式)

- 如果你所用的是寬螢幕電視機，而且影碟上有這項設定，請予以使用 (你必須同時將你的寬螢幕電視機設定至「全屏」)。然後，本機將會使用影碟本身的偏好設定。



注：

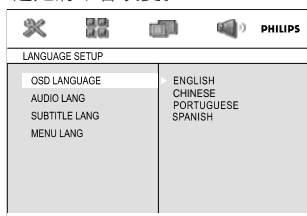
你所選的格式必須在影碟中。如果沒有，這項電視形式的設定在播放過程中將不會對電視畫面產生任何影響。

要退出此選單

再按 **SYSTEM MENU** 鍵。

步驟 4：設定所需語言

你可選擇所需的語言設定。當你載入光碟時，本 DVD 系統會自動切換到你所選擇的語言。若光碟中無所選語言，系統將會使用此光碟的缺省語言。系統選單中的顯示語言一旦選定將不會改變。



- 1 在停止模式或播放期間，按 **SYSTEM MENU** 鍵。
- 2 按遙控器上的 ◀◀▶▶/▲▼ 鍵選擇所需項目。
 - 移至語言設定并按 ▼ 鍵。
 - 移至以下其中一項并按 ▶▶ 鍵。

顯示語言 (螢幕顯示切換)

信切換電視螢幕上的顯示語言。從所顯示的清單中選擇語言。

音頻語言 (只用于 DVD)

切換聲軌的顯示語言。從所顯示的清單中選擇語言。

字幕語言 (只用于 DVD)

切換字幕的顯示語言。從所顯示的清單中選擇語言。

選單語言 (只用于 DVD)

從 DVD 光碟選單中選擇語言。

如果所選擇的語言沒有記錄在該 DVD 光碟中，本機將自動選擇記錄在光碟中的其中一種語言 (顯示語言除外)。

除了級別 (Rating) 之外，你可以將所有的 DVD 設定復原。

若光碟中沒有所選的語言，系統將選擇此光碟原來指定的語言。

- 3 按 ▲▼ 按鍵選擇語言并按 OK。
- 4 重復步驟 2-3 進行其他設定。

要退出此選單

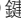
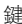

再按 **SYSTEM MENU** 鍵。

基本操作

開機

- 按前面板上的 **STANDBY-ON** 鍵。
→ 系統會打開上一次選擇的聲源模式。
- 重復按 **SOURCE** 鍵盤(或遙控器上的 **DISC**, **TUNER**, **TAPE** 或 **AUX** 鍵)。
→ 系統會打開上一次選擇的聲源模式。

將系統切換到待機模式

- 按前面板上的 **STANDBY ON** 鍵 (或遙控器上的  鍵)
- 如果系統所處錄音帶或錄音模式, 要首先按 **STOP•OPEN**   鍵。
→ 音量水平(最大為12數字音量), 音效設置, 上一次選擇的音源和收音預設電臺會被系統記憶保留。

自動待機省電模式

本系統有省電特性。在光碟停止播放后的30分鐘如果沒有按鍵按下, 系統會自動切換到待機模式。

聲音控制

DBB, **DSC**和**LOUDNESS**聲效特性不能同時激活。

DBB (動態低音增強)

DBB特性用于提升低音功能。

- 按前面板上的 **DBB** 鍵或按遙控器上的 **LOUD/DBB** 鍵兩次來打開或關閉DBB特性。
→ 一些光碟可能是用高音調節錄制而成的, 這在音量變大時會使聲音失真。如果出現這種情況, 要將DBB關掉或減低音量。

DSC (數字音效控制)

DSC可為聲音播放提供各種預設的音效。

- 重復按 **DSC** 鍵選擇: CLASSIC, JAZZ, POP 或ROCK音效。

LOUDNESS (高音)


LOUDNESS (高音)特性可以使系統在音量低的情況下自動增強高音和低音效果 (音量越高, 高音就越低, 低音就越高)。

- 按遙控器上的 **LOUD/DBB** 鍵來打開或關閉LOUDNESS 特性。
→ 特性打開或關閉時,  圖標會顯示或消失。

聲量控制

旋轉前面板的 **VOLUME +/-** 或按遙控器上的 **VOL +/-** 來提高或減低音量。
→ "VOL XX" 會在顯示屏上顯示。"XX" 指的是音量水平。

通過耳機收聽

- 將耳機插頭接到機身前面板上的  插座。
→ 音箱將不會有聲音發出。

暫時關掉聲音

- 按遙控器上的 **MUTE** 按鍵。
→ 會繼續播放, 但會沒有聲音, "MUTE" 會顯示。
- T要重新打開聲音
 - 重新按 **MUTE**
 - 調節音量
 - 改變聲源

重要事項！

- 本機專為普通光碟設計。切勿使用市售的穩定環或光碟處理片等其它任何附屬裝置，因為此類裝置可能會卡住光碟的機件。
- 切勿用力猛推光碟轉盤，也不要將非光碟的任何物體放在托盤上，否則可能會引致系統失靈。
- DVD 影碟與播放機在設計上均有區域限制。因此在播放一張影碟之前，必須確定該影碟與你的播放機具有相同的區碼。
- 根據 DVD 或 VCD 影碟的格式要求，一些操作可能有所不同或者受到限制。
- 切勿推壓光碟托盤或在托盤中放入光碟之外的其它物品。否則可能會令本光碟播放機產生故障。
- 當你按下某個按鈕時，如果電視機螢幕上出現禁止圖示 "INVALID KEY"，表示此功能並不適用於此光碟或暫時不可用。

播放光碟

- 1 將本DVD 系統及與之相連的電視機 (或任何自選的立體聲音響或 AV 接收器) 的電源線連接至電源插座。
- 2 開啓電視機電源並設置正確的視頻輸入頻道。(見 "設定電視機")。
- 3 按機身前面板上的 **STANDBY-ON** 鍵。
→ 你應該在電視機上看到一個藍色的飛利浦 DVD 背景畫面。
- 4 按 **OPEN/CLOSE ▲** 鍵打開光碟托盤并裝入一張光碟。然後，再次按此鍵關閉光碟托盤。
→ 按 確定光碟有標籤的一面朝上。
- 5 光碟將會自動播放 (取決於光碟類型)。
→ 如果電視螢幕上出現光碟目錄，請參閱 "使用光碟目錄"。
→ 如果光碟被年齡控制功能鎖上，你必須輸入一個四位數的密碼 (見 "系統設定-密碼")。
- 6 在你可隨時按 **■** 鍵停止播放。

使用光碟選單

對於帶有目錄表的光碟，當你載入光碟後，電視畫面上可能會出現一個選單。

選擇一個播放功能或項目

- 使用 **◀◀▶▶/▲/▼** 及 **OK** 或遙控器上的數字鍵 **(0-9)** 進行選擇。
→ 播放將自動開始。

要進入或退出選單

- 按遙控器上的 **DISC MENU** 鍵。

對於帶播放控制 (PBC) 功能的 VCD (僅限 2.0 版本)

PBC 功能使你可以跟隨螢幕上的選單進行互動式 VCD 播放。

- 在停止模式下，按 **DISC MENU** 鍵。
→ 如果 PBC 在 "開" 狀態，它會切換至 "關" 并繼續播放。
→ 如果 PBC 在 "關" 狀態，它會切換至 "開" 并返回至目錄畫面。

基本播放控制**暫停播放 (DVD/VCD/CD/MP3/WMA)**

- 1 在播放過程中，按 **▶||** 鍵。
→ 播放將暫停且沒有聲音輸出。
- 2 再按 **▶||** 鍵恢復播放。

選擇歌曲、章節或標題 (DVD/VCD/CD/MP3/WMA)

- 1 播放過程中按 **PRESET |◀/▶** 鍵跳到上一個/下一個章節/標題/曲目。
- 2 若要直接跳到某一個章節/標題/曲目，可使用數字鍵 **(0-9)** 輸入章節、曲目或標題號。

從上次停止位置恢復播放 (DVD/VCD/CD/MP3/WMA)

- 在停止模式下，當光碟還未取出時，按 **▶||** 鍵。

要取消恢復模式

- 在停止模式下，再次按 **■** 鍵。

光碟操作

縮放 (DVD/VCD/JPEG)

這項功能可讓你在播放過程中放大或縮小視頻影像。

- 1 重復按 **ZOOM** 鍵放大或縮小所播放的視頻影像。
- 2 按 **◀◀/▶▶/▲/▼** 鍵調整電視畫面的位置。

基本操作 (DVD/VCD/CD/MP3/WMA)

- 在播放過程中，重復按 **REPEAT** 鍵選擇一個重復模式。

用于 DVD 章節

– 重復播放當前章節。

標題

– 重復播放當前標題。

關

– 關閉重復模式。

用于 VCD/MP3/CD 單曲重復

– 重復播放當前曲目。

全部重復

– 重復播放全碟。

REPEAT ALL SHUFFLE

– 亂序播放整張碟的內容。

REPEAT ALL SHUFFLE OFF

– 關閉重復播放模式。

重復 A-B (DVD/VCD/CD/MP3/WMA)

- 1 在你所選的播放起點按 **REPEAT A-B** 鍵。
- 2 在你所選的播放終點按 **REPEAT A-B** 鍵。
→ 段落的 A、B 點只能設在同一章節或曲目中。
→ 所選段落將不斷重復播放。
- 3 要取消段落播放，再按 **REPEAT A-B** 鍵。
→ “A-B CANCEL”(重復 A-B 取消) 顯示在電視螢幕上。

編程 (圖片 CD 無此功能)

你可選擇喜愛的曲目 / 章節并按想要的次序播放。

PROG			
T	C	T	C
1	--:--	5	--:--
2	--:--	6	--:--
3	--:--	7	--:--
4	--:--	8	--:--

- 1 按 **PROG/ANGLE** 鍵進入編程模式。
- 2 使用數字鍵 **(0-9)** 直接輸入曲目或章節號。
- 3 按 **OK** 确认。
- 4 按 **▶||** 開始播放。

向前或向后搜索 (DVD/VCD/CD/MP3/WMA)

- 在播放過程中，按 ◀◀▶▶ 鍵選擇所需的搜索速度 2X、4X、8X 或 20X (向后或向前)。
→ 搜索時沒有聲音發出 (靜音)。
- 要恢復常速播放，按 ▶▶ 鍵。

注意：

對於MP3和WMA光碟，此功能只能通過機身前面板上的 ◀◀▶▶ 鍵來完成。

根據時間、章節或歌曲目號搜索 (DVD/VCD/CD/MP3/WMA)

- 按 GOTO 鍵直到彈出一個時間、章節或曲目編輯框。
- 在時間編輯框中，使用遙控器上的數字鍵 (0-9) 從左至右依次輸入小時、分鐘和秒的數值。
或
在章節或曲目編輯框中，用遙控器上的數字鍵 (0-9) 輸入想要的章節或曲目號。

根據播放過程中的訊息顯示 (DVD/VCD/CD/MP3/WMA)

- 在播放過程中，按 **DISPLAY/CLOCK SET** 鍵 (或遙控器上的 **DISPLAY** 鍵) 在電視螢幕上顯示光碟的相關訊息。

用于 DVD/VCD/CD

- 當前曲目 / 標題的已播放時間
- 當前曲目 / 標題的剩餘播放時間。
- 當前曲目 / 標題的已播放時間。
- 全碟的剩餘播放時間。
- 顯示關閉。

用于 MP3 CD

- 當前曲目的已播放時間
- 當前曲目的剩餘播放時間。

光碟特殊功能

播放標題 (DVD)

- 按 **DISC MENU** 鍵。
→ 電視畫面將顯示光碟標題選單。
- 使用 ◀◀▶▶/▲/▼ 鍵或數字鍵 (0-9) 選擇一個播放選項。
- 按 **OK** 確認。

攝影機角度 (DVD)

- 重復按 **PROG/ANGLE** 鍵選擇不同的角度。

更換音頻語言 (僅限以多種語言錄制的光碟)

- 重復按 **AUDIO** 鍵選擇不同的音頻語言。

更換聲道 (僅限于 VCD)

- 按 **AUDIO** 鍵選擇光碟所提供的聲道 (左單聲道、右單聲道或立體聲)。

字幕 (DVD)

- 重復按 **SUBTITLE** 鍵選擇不同的字幕顯示語言。

光碟操作

播放 MP3/JPEG 圖片光碟

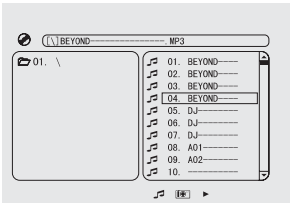
重要事項！

– 你必須開啓電視機電源並設置正確的視頻輸入頻道 (見 “設定電視機”)

播放 MP3 光碟

一般操作

- 1 載入一張 MP3 光碟。
→ 電視機螢幕上出現一個數據光碟選單，本機自動從光碟的第一曲目開始播放。
- 2 按 ◀◀ 鍵移至電視螢幕左方的曲目集欄，然後使用 ▲/▼ 鍵選擇一個曲目集并按 **OK** 打開該曲目集。



- 3 按 ▶▶ 鍵移至電視螢幕右方的曲目欄，然後使用 ▲/▼ 鍵加亮一首曲目；或者直接使用數字鍵 (0-9) 輸入一個曲目號。
- 4 按 **OK** 確認。
→ 播放將從所選的曲目開始直到播完整個曲目集。

注意：

由於編輯在一張光碟中的歌曲數量很大，光碟的讀取時間可能會超過 10 秒。

播放選擇

在播放過程中，你可以：

- 按 **PRESET** ◀/▶ 鍵選擇當前曲目集中的另一首曲目。
- 重復按 ▶▶ 鍵暫停或恢復播放。

播放 JPEG 圖片光碟

一般操作

- 1 載入一張 JPEG 圖片光碟。
→ 電視機螢幕上出現一個數據光碟選單，本機自動從光碟的第一個文件開始播放。
- 2 按 ◀◀ 鍵移至電視螢幕左方的文件夾欄，然後使用 ▲/▼ 鍵選擇一個文件夾并按 **OK** 打開該文件夾。
- 3 按 ▶▶ 鍵移至電視螢幕右方的文件欄，然後使用 ▲/▼ 鍵加亮一個文件；或者直接使用數字鍵 (0-9) 輸入一個文件號。
- 4 按 **OK** 確認。
→ 播放將從所選的圖像文件開始直到播完整個文件夾。

播放選擇

在播放過程中，你可以：

- 按 **PRESET** ◀/▶ 鍵選擇當前文件夾中的另一個文件。
- 使用遙控器上的 ◀◀/▶▶/▲/▼ 鍵旋轉或翻轉該圖像文件。
- 重復按 ▶▶ 鍵暫停或恢復播放。
- 按 ■ 鍵停止播放或回復到光碟目錄。

JPEG 圖片光碟特殊功能

圖片縮放 (JPEG)

- 在播放過程中，重復按 **ZOOM** 鍵以不同的比例 (X2, X3, X4, X1/2, X1/3 和 X1/4) 顯示圖片。
- 使用 ◀◀/▶▶/▲/▼ 鍵查看已被縮放的圖片。

多角度播放 (JPEG)

- 在播放過程中，按 ◀◀/▶▶/▲/▼ 鍵在電視螢幕上旋轉圖片。
▲：垂直翻轉圖片。
▼：水平翻轉圖片。
◀◀：逆時針方向翻轉圖片。
▶▶：順時針方向翻轉圖片。

基本操作

- ① 按 **SYSTEM MENU** 鍵進入設置選單。
- ② 按 ◀▶ 鍵選擇需設置的頁面。
- ③ 按 ▲▼ 鍵高亮顯示一個選項。
- ④ 按 ▶▶ 或 **OK** 鍵進入其子選單。
- ⑤ 按 ▲▼ 鍵移動游標以高亮顯示所選項目。
→ 進行數據設定時，按 ▲▼ 鍵調整數值。
- ⑥ 按 **OK** 鍵確認。

要返回上一級選單

- 按 ◀◀ 鍵。

要退出此選單

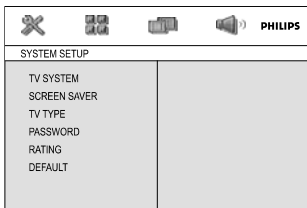
- 再按 **SYSTEM MENU** 鍵。
→ 即使切斷播放器的電源，所做的設定也會保存在本機的記憶體中。

注：

- 系統選單選項中的某些功能在 “準備” 中介紹。

系統設定

系統設定頁中的選項包括：“電視機系統”，“螢幕保護”，“螢幕畫面比例”，“密碼”，“級別” 和 “預設值”。

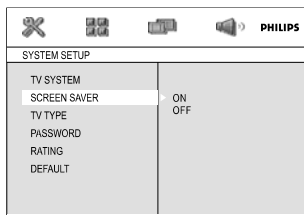


電視機系統

詳情見 “準備-步驟 3：設定所需視頻”。

螢幕保護

這項功能用來開啓或關閉螢幕保護。





- **開：** 在停止、暫停或無碟模式下，如果大約三分鐘中內無任何操作，螢幕保護將被激活。
- **關：** 進關閉螢幕保護。

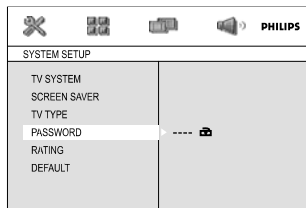
螢幕畫面比例

詳情見 “準備-步驟 3：設定所需視頻”。



密碼

你可以輸入你的四位數字密碼開啓或關閉級別控制功能。

- 如果級別控制功能開啓， 圖標顯示。
- 如果級別控制功能關閉， 圖標顯示。



要更改密碼

- ① 移到 “密碼” 并按 ▶▶ 或 **OK** 鍵進入其子選單。
- ② 如果  圖標顯示，輸入預設密碼 (0000) 并按 **OK** 解鎖。
- ③ 如果  圖標顯示，可直接執行步驟 3 和 4。
- ③ 使用遙控器上的數字鍵 (0-9) 輸入你新的四位密碼。
- ④ 按 **OK** 確認，新的四位密碼開始生效。

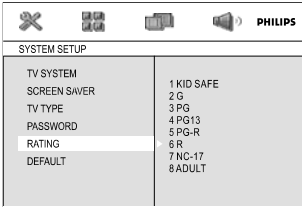
注意：

- 即使密碼已作更改，預設密碼 (0000) 也將永遠生效。

系統選單選項

級別 (年齡控制)

某些DVD在整張光碟或某些片斷中可能設有限制等級。此功能可幫助你設置播放限制級別。等級限制可分為1至8級，並隨國家而有所不同。你可使用此功能禁播某些不適合兒童觀看的光碟或有選擇性地只播放光碟中的某些畫面。



- VCD, SVCD 和 CD 無分級指示。因此年齡控制功能在此類光碟中並無任何作用。這對於多數盜版 DVD 光碟也適用。

- 1 按 ▲/▼ 鍵高亮顯示“級別”。
- 2 按 ►► 鍵進入其子選單。
- 3 使用▲/▼鍵高亮顯示所插入光碟的某個分類級別。
→ 除非你輸入對應的四位密碼並選擇另外一個更高的分類級別，任何高于此分類級別的光碟都無法在本機上播放。

注意：

- 雖然某些 DVD 影碟的包裝上印有管制類別字樣，但這些影碟沒有進行限制編碼。所以等級限制功能並不適用於此類影碟。

限制級別的解釋

1 KID SAFE

- 適合兒童觀看。

2 G

- 一般觀眾，對於所有年齡的人均可接受。

3 PG

- 建議有家長陪同。

4 PG 13

- 題材不適合年齡低於 13 歲的兒童。建議有家長陪同。

5-6 PG-R, R

- 家長陪同-禁止；建議父母禁止 17 歲以下的兒童觀看或須有家長或監護人陪同時方可觀看。

7 NC-17

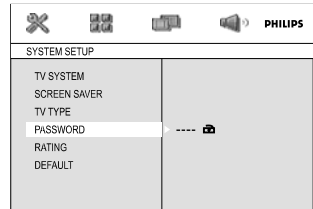
- 17 歲以下兒童不准觀看，或不建議 17 歲以下兒童觀看。

8 ADULT

- 成人題材，影片中含有色情、暴力和粗語，只限成人觀看。

預設值

“預設值”功能將會使所有選項及個人設定恢復到出廠狀態。你所作的所有個人設定都將被清除。



- 1 按 ▲/▼ 鍵高亮顯示“預設值”。
- 2 按 ►► 鍵高亮顯示“復原”。
- 3 按 OK 確認所作的選擇。

小心！

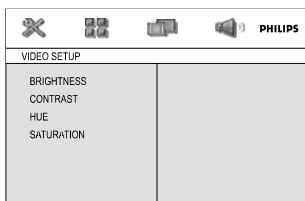
- 此功能激活后，所有設定將恢復到出廠預設值。

語言設定

語言設定頁上的選項包括：“顯示語言”、“音頻語言”、“字幕語言”和“選單語言”。詳情見“準備 - 步驟 4：設定所需的語言”。

視頻設定

視頻設定頁上的選項包括：“分量視頻”、“電視機模式”、“亮度”、“對比”、“色調”和“飽和度”。



亮度

調節亮度。範圍：0-12。

對比

調節對比度。範圍：0-12。

色調

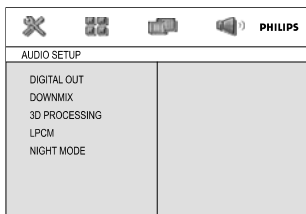
調節色調。範圍：-6+6。

飽和

調節飽和度。範圍：0-12。

音頻設定

音頻設定頁上的選項包括：“數位輸出”、“混合模式”、“3D設置”、“LPCM”和“夜間模式”。



數位輸出

- **DIGITAL 關**：關閉數位輸出。
- **DIGITAL OUT**：如果你已將數位輸出端子 (DIGITAL OUT) 連接到一臺多聲道解碼器/接收機，請選擇此項。
- **DIGITAL/PCM**：只有當你的接收機不能對多聲道音頻解碼時才選擇此項。

混合模式

這個選項可讓你設定 DVD 播放機的立體聲模擬輸出。

- **LT/RT**：如果你的 DVD 播放機連接到一個杜比定向邏輯解碼器，請選擇此項。
- **立體聲**：當聲音輸出只由兩個前置揚聲器傳送時，請選擇此項。
- **虚拟环绕声**：可讓 DVD 播放機使用虛擬的環繞音效。

3D 設置

3D設置只使用兩個揚聲器就可提供一種虛擬環繞音效。

- **關、音樂廳、教堂、環繞、寬場和現場。**

LPCM

如果你通過同軸端子將 DVD 播放機連接到一臺 PCM 兼容的接收機，你可能需要調整 "LPCM"。

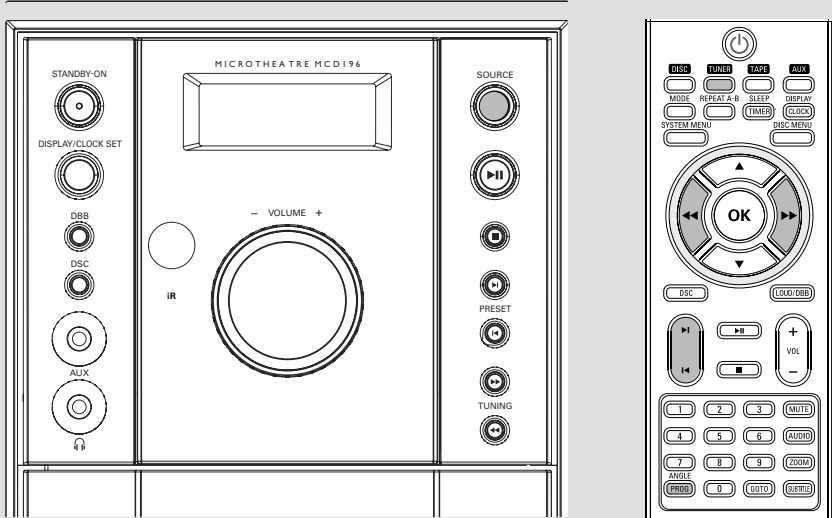
光碟是以一定的取樣率錄制的。取樣率愈高，音質愈佳。

- **48K**：播放以 48kHz 取樣率錄制的光碟。
- **96K**：播放以 96kHz 取樣率錄制的光碟。
- **192K**：播放以 192kHz 取樣率錄制的光碟。

夜間模式

- **關**：如果你想享受全動態範圍的環繞聲，請選此項。
- **關**：選擇此項可將音量拉平。高音量輸出將被減輕，而低音量輸出則被提高至可聞的水平。這項功能祇在具有杜比數位(Dolby Digital)模式的影片中才會生效。

電臺接收



調諧選臺

- 1 重復按主機上的 **SOURCE** 鍵或遙控器上的 **TUNER** 鍵，直至想要的波段 (FM或MW)顯示。
- 2 按下 **TUNING** ◀◀▶▶ 鍵，然後放開該鍵。
→ 收音機將自動調諧到一個接收令人滿意的電臺。
- 3 如有需要，重復步驟 2 直至找到想要的電臺。
- 要調諧到一個訊號弱的電臺，重復快按 **TUNING** ◀◀▶▶ 鍵直至取得最佳接收效果。

預設電臺

你可以在本機的記憶體中對每個波段儲存總共多達 20 個電臺。

自動預設電臺

按 **PROG/ANGLE** 鍵超過三秒以鍵激活電臺編輯功能。

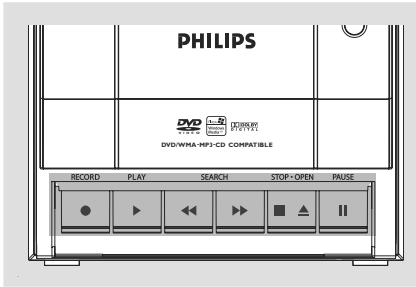
- 所有可接收到的電臺均被編程。
- **RUITD** 字樣顯示，所有可接收到的電臺均按波段次序被編程。

手動預設電臺

- 1 調諧到你想要的電臺(見“調諧選臺”)。
- 2 按 **PROG/ANGLE** 鍵激活電臺編輯功能。
→ **PROG** 字樣在顯示屏上閃動。
- 3 按 **PRESET** ◀/▶ 鍵從 1 至 20 選擇一個數字指定為該電臺的編號。
- 4 再按 **PROG/ANGLE** 鍵確認所作的設定。
→ 再 **PROG** 字樣消失。
- 5 重復以上四個步驟以儲存其它電臺。
- 你可在某一預設電臺序號的位置儲存另一個頻率而更換該預設電臺。

選擇預設電臺

- 按 **PRESET** ◀/▶ 鍵直至想要的預設電臺顯示。



磁帶播放

- 1 重複按前面板上的 **SOURCE** 鍵（或遙控器上的 **TAPE** 鍵）選擇TAPE（磁帶）聲源。
→ 在播放過程中，顯示屏顯示“TAPE”。
- 2 按**PULL TO OPEN**打開磁帶門。
- 3 裝入一盒預錄的磁帶，然後關上磁帶機門蓋。
- 4 裝入磁帶時，露出磁帶的一端朝下，卷滿磁帶的一端朝左。
- 5 按**PLAY ▶**鍵開始播放。
- 6 磁帶播放完畢，錄音帶按鍵會自動松開。（在**PAUSE ||**鍵按下進，這種情況例外）。
- 7 要暫停播放，按 **PAUSE ||** 鍵；要恢復播放，再按此鍵。
- 8 按主機上的 **REW ◀◀** 或 **F.FWD ▶▶** 鍵可快速倒帶或進帶。
- 9 要停止磁帶操作，按 **STOP-OPEN ■▲** 鍵。

注意：

- 在播放或錄制磁帶時，聲源模式不能選擇改變。

關於錄音的一般說明

- 要進行錄音，祇能使用防抹保護片未被剔除的完好 NORMAL (IEC I 型) 普通磁帶。本機不適合使用 METAL (IEC IV) 型金屬磁帶。
- 錄音電平自動設定至最佳數值，調節VOLUME, INCREDIBLE SURROUND 或 DBB控制器都不會影響錄音。
- 磁帶兩端有一段空白導帶，因此在始末兩端將有 7 秒時間錄不到任何聲音。
- 爲了防止意外抹音，可將磁帶要防抹的一面朝向你，剔除其左邊的防抹保護片，這樣便不能在磁帶的這一面錄音。如要將磁帶復原，用膠帶蓋住防抹保護片的開口部分即可。
- 任何沒有獲得許可而對有版權保護的內容（包括電腦軟件、廣播和音響制錄等）進行的抄錄行爲可屬版權侵犯，並構成刑事責任。此機器不應當被使用於以上行爲。



Be responsible
Respect copyrights

重要說明！

只有在不侵犯第三方版權或其它權益的情況下才可進行錄音工作。

磁帶操作 / 錄音

錄音準備工作

- 1 選擇 **TAPE** 聲源。
- 2 將一盒可錄音的磁帶放入磁帶座，卷滿帶子的一端朝左。
- 3 準備要被錄音的聲源。
CD/VCD/DVD – 裝入光碟。
TUNER – 調諧至想要的電臺。
AUX – 連接外部音頻設備。

當進行錄音時

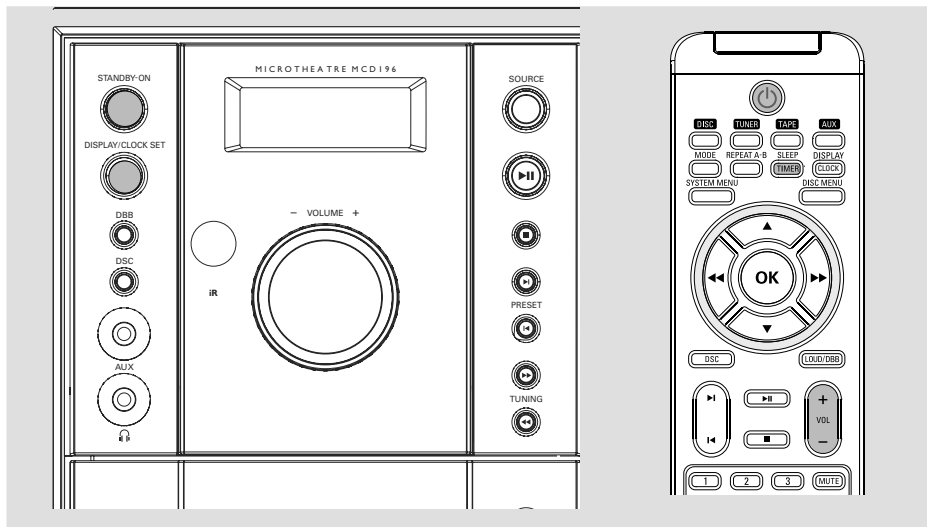
- 要停止錄音，按 **STOP•OPEN ■▲** 鍵。
- 不能收聽另一個聲源。
- 不能啟動計時器功能。

光碟同步播放及錄音

- 1 選擇 **CD** 聲源。
- 按 **◀/▶** 鍵選擇想要的曲目。
- 2 按 **RECORD●** 鍵開始錄音。
→ CD曲目程式自動從CD始端開始播放。你不必另行啓動CD播放機。

一按即錄

- 1 選擇**DISC, TUNER**或**AUX**聲源。
- 2 如有需要，開始播放所選聲源。
- 3 按 **RECORD●** 鍵開始錄音。



時鐘設定

見“準備-步驟 2：設定時鐘”。

計時器設定

- 此系統可以用作一個鬧鐘，用於設置在一段時間內打開 DISC（光碟）或 TUNER（收音機），鬧鐘在使用一次之後重新設置。在鬧鐘功能使用之前，必須設置好系統時間。
- ❶ 在待機模式下，按住 **SLEEP/TIMER** 鍵三秒以上。
→ "SET TIMER" 短暫顯示。然後，代表小時的數字在顯示屏上閃動。
- ❷ 按機身前面板上或遙控器上的 **◀|▶** 鍵來設置小時，并按 **SLEEP/TIMER** 鍵進行確認。
→ 顯示屏上的分鐘數字會閃爍。
- ❸ 按機身前面板上或遙控器上的 **◀|▶** 鍵來設置分鐘，并按 **SLEEP/TIMER** 鍵進行確認。
- ❹ 在待機模式下，按遙控器上的 **TIMER** 鍵來打開或關閉計時器。
→ 如果計時器開啓，顯示屏顯示  標志；如果計時器關閉，該標志將消失。

關機計時器設定

關機計時器能使本機在一個設定的時段過後自動關機。

- ❶ 重複按遙控器上的 **SLEEP/TIMER** 鍵選擇一個預設的時間。
→ 選擇如下（時間以分鐘計）：
SLEEP OFF → SLEEP 90 → SLEEP 80 → SLEEP 70 → SLEEP 60 → SLEEP 50 → SLEEP 40 → SLEEP 30 → SLEEP 20 → SLEEP 10 → SLEEP OFF
- ❷ 當你想要的時段到達時，停止按 **SLEEP/TIMER** 鍵。

要關閉關機計時器

- 重複按 **SLEEP/TIMER** 鍵直至 "SLEEP OFF" 字樣顯示，或者按 **STANDBY ON**  鍵。

技術規格

放大器

輸出功率	2 x 5 瓦 RMS
訊噪比	≥ 60 dBA
頻率響應	63 - 16000 赫, ± 3 分貝
AUX 輸入靈敏度	0.5 伏 (最大 2 伏)
揚聲器阻抗	4 歐姆
耳筒阻抗	32 歐姆 -1000 歐姆

DVD 播放機

耳激光器類型	半導體
光碟直徑	12 厘米 / 8 厘米
視頻解碼	MPEG-2 / MPEG-1
視頻數-模轉換器(DAC)	10 比特
訊號系統	PAL / NTSC
視頻格式	4:3 / 16:9
視頻訊噪比	56 分貝 (最小)
復合視頻輸出	1.0 伏峰-峰, 75 歐姆
S-視頻輸出	Y -1.0 伏峰-峰, 75 歐姆
.....	C - 0.286 伏峰-峰, 75 歐姆
聲頻數-模轉換器(DAC)	24 比特 / 96 千赫
頻率響應	4 赫 - 20 千赫 (44.1 千赫)
.....	4 赫 - 22 千赫 (48 千赫)
.....	4 赫 - 44 千赫 (96 千赫)
數位輸出 SPDIF (Sony Philips 數位界面) 同軸	
可編輯曲目數	16
訊噪比	≥ 65 dBA
聲道分隔	≥ 40 分貝 (1 千赫)
總諧波失真	< 0.1% (1 千赫)

收音機

FM 波段範圍	87.5 - 108 兆赫
MW 波段範圍 (9 千赫) ..	531 - 1602 千赫
..... (10 千赫) ..	530 - 1700 千赫
頻率網格	9110 千赫
靈敏度 (在 75 歐姆)	
- 單聲, 26 分貝訊噪比	2.8 微伏
- 立體聲, 46 分貝訊噪比	61.4 微伏
輸選擇性	≥ 28 分貝
總諧波失真	≤ 5%
頻率響應	63 - 5500 赫 (-6 分貝)
訊噪比	≥ 50 dBA

磁帶機

頻率響應	
普通磁帶 (I 型)	125 - 6300 赫 (8 分貝)
訊噪比	
普通磁帶 (I 型)	40 dBA
抖晃率	≤ 0.4% DIN

揚聲器

兩路低音反射系統	
外形尺寸(寬x高x深)	
.....	146 x 228 x 160 (毫米)

一般資料

交流電源	110 - 127 / 220 - 240 伏;
.....	50/60 赫可轉換
外形尺寸(寬x高x深)	
.....	146 x 228 x 160 (毫米)
重量(含/不含揚聲器)	4.57 / 2.3 公斤
待機功耗	≤ 7 瓦

規格及外觀如有更改, 恕不另行通知。

警告

無論任何情況你都不應自己動手修理本機，因為這將會令你無法獲得保修服務。切勿打開機件，慎防觸電。

如果本機出現故障，在送去修理之前請先檢查下表所列各項。如果這些方法仍未能解決問題，請向你的經銷商或飛利浦求助。

問題	解決方法
沒有電源。	<ul style="list-style-type: none"> ✓ 檢查交流電源線是否連接正確。
“NO DISC”字樣顯示。	<ul style="list-style-type: none"> ✓ 檢查光碟是否顛倒放置。 ✓ 靜待激光頭上的水汽蒸發至激光頭完全清晰為止。 ✓ 更換或清潔該光碟，請參閱“維護保養”一節。 ✓ 使用一張可讀取的光碟或刻錄格式正確的MP3-CD光碟。
沒有畫面。	<ul style="list-style-type: none"> ✓ 在電視機上選擇正確的視頻輸入模式。 ✓ 檢查電視機是否已開啓。 ✓ 檢查視頻連接情況。 ✓ 檢查本機是否連接緊固。
畫面扭曲或畫質欠佳。	<ul style="list-style-type: none"> ✓ 畫面有時會出現輕微失真。這不屬於故障。 ✓ 清潔該光碟。 ✓ 將本機連接到電視機的S-視頻輸入端子。
即使你設定了電視機的形狀，螢幕的長寬比還是無法改變。	<ul style="list-style-type: none"> ✓ DVD影碟的寬高比是固定不變的。 ✓ 一些電視機的寬高比是不能改變的。
DVD播放機無法開始播放。	<ul style="list-style-type: none"> ✓ 放入一張可讀取的光碟。 ✓ 檢查該光碟的類型，彩色系統及區碼。 ✓ 清潔該光碟。 ✓ 將光碟的播放面朝下放置。 ✓ 按SYSTEM MENU鍵關閉設置選單。 ✓ 取消家長控制級別功能或更改級別。 ✓ 水汽在機內冷凝。取出光碟，讓本機開啓約一個小時。
按下按鍵時DVD播放機無反應。	<ul style="list-style-type: none"> ✓ 將交流電源插頭從牆上插座拔出，然后再插入並重新開機。

故障排除

問題	解決方法
播放 DVD 影碟時無法改變聲音或字幕所用的語言。	<ul style="list-style-type: none">✓ 該 DVD 影碟上並沒有錄下多重語言的聲音或字幕。✓ 該DVD影碟禁止改變聲音或字幕所用的語言。
當選擇一項功能時沒有影像輸出	<ul style="list-style-type: none">✓ 確定連接正確。✓ 按正確的輸入聲源功能鍵。
沒有聲音或音質差	<ul style="list-style-type: none">✓ 調節音量。✓ 拔出耳筒。✓ 檢查揚聲器的連接是否正確。✓ 確定揚聲器接線裸露部分已被夾緊。✓ 如果系統正處於暫停、慢放或快進/快倒模式，按 PLAY/PAUSE 鍵恢復正常播放模式。✓ 確定 MP3-CD 光碟錄制的比特率為32-256 kbps，取樣率為48 kHz, 44.1 kHz 或 32 kHz。✓ 確定DTS 光碟也支持杜比數字輸出。
收音效果差。	<ul style="list-style-type: none">✓ 如果天線訊號太微弱，可調整天線或連接戶外天線以取得最佳接收效果。✓ 增加本機與電視機或 VCR 錄象機之間的距離。
無法錄音或播放。	<ul style="list-style-type: none">✓ 清潔磁帶機的有關部分，請參閱“維護保養”一節。✓ 只可使用普通 (NORMAL) 磁帶錄音。✓ 用一塊膠帶蓋住磁帶防抹保護片被別除的開口部分。
左右聲頻輸出顛倒。	<ul style="list-style-type: none">✓ 檢查揚聲器的連接及位置。
遙控器不能正常工作。	<ul style="list-style-type: none">✓ 將遙控器對准主機前面的紅外線傳感應器操作。✓ 縮短遙控器至本機的距離。✓ 移開任何障礙物。✓ 換入新電池。✓ 檢查電池是否放置正確。
計時器不工作。	<ul style="list-style-type: none">✓ 正確設定時鐘。✓ 如果正在進行錄音，中止錄音。
時鐘 / 計時器設定被刪除。	<ul style="list-style-type: none">✓ 如果電源中斷或電源插頭被拔出，應重新設定時鐘 / 計時器。

模擬 (Analog): 沒有被轉變成數位的聲音。模擬聲音會變化，而數位聲音具有特定的數值。模擬插孔通過左邊和右邊兩個聲道傳送音頻。

寬高比 (Aspect ratio): 顯示圖像的水平與垂直尺寸之比值。傳統電視機的水平與垂直尺寸比是 4:3，而寬屏幕電視機的是 16:9。

音頻輸出 (AUDIO OUT) 插孔: 位於 DVD 系統背面，用來把音頻訊號傳送到另一個系統 (電視機、音響等) 的插孔。

比特率 (Bit Rate): 用來保持一段給定長度音樂的數據量或者你錄音的速度；以每秒千比特或 kbps 為量度單位。通常，比特率越高，音質越佳。然而，較高的比特率需要使用較大的光碟空間。

章 (Chapter): DVD 影碟上的一幅圖片或一段音樂區段，章比標題小。標題由若干個章組成。每一章都指定有一個章號，使你能找出你想要的章。

光碟選單 (Disc menu): 一個螢幕顯示，準備用來選擇記錄在一張 DVD 影碟上的影像、聲音、字幕和多攝影角度等項目。

數位 (Digital): 已被轉換為數位值的聲音。當你使用同軸 (COAXIAL) 或光纖 (OPTICAL) 數位音頻輸出 (DIGITAL AUDIO OUT) 插孔時，便可獲得數位聲音。這些插孔通過多個聲道而不是像模擬聲音那樣只用兩個聲道來傳送音頻。

杜比數位 (Dolby Digital): 一個由杜比數位實驗室 (Dolby Laboratories) 開發的環繞聲系統，包含多達六個數位音頻聲道 (左前置和右前置、左環繞和右環繞以及中央和重低音聲道)。

JPEG: 由聯合圖像專家組 (Joint Photographic Expert Group) 所倡導的一個靜態圖像數據壓縮系統，其特點是壓縮比高，但圖像質素只是輕微降低。

MP3: 一個具有聲音數據壓縮的文件格式，“MPE1”是活動圖像專家組 1 (Motion Picture Experts Group 1) 的縮寫。通過 MP3 格式，一張 CD-R 或 CD-RW 光碟能夠容納大約十倍於普通 CD 光碟所能容納的數據量。

多聲道 (Multichannel): 按照規定，DVD 光碟必須具有構成一個音場的全部聲軌。多聲道是指一個具有三聲道或以上的聲軌結構。

家長控制 (Parental control): DVD 影碟的一項播放限制功能，根據每個國家制定的限制等級，按使用者年齡來限制影碟的播放。限制等級隨碟片的不同而異。當此項功能啓用時，

凡是等級高於使用者所設定等級的影碟，一律被禁止播放。

PCM (脈衝編碼調制): 一個不經數據壓縮而把模擬聲音訊號轉換為數位聲音訊號以供進一步處理的系統。

播放控制 (Playback control, PBC): 指錄制在 VCD 或 SVCD 影碟上用作重放控制的訊號。通過使用錄制在可支持 PBC 的 VCD 或 SVCD 影碟上的螢幕選單，你能够享受互動式軟件的樂趣，而且還具有搜索功能。

區碼 (Region code): 一個只容許碟片在預定地區播放的系統。本機只播放兼容區碼的碟片。區碼可在機上的產品標籤中找到。一些碟片能與超過一個區碼兼容 (或稱之為全區碼碟片)。

S-Video (S-視頻): 通過分開傳送亮度訊號和色彩訊號而產生一幅清楚的圖片。只有當你的電視機具有 S-Video In (S-視頻輸入) 端子時，才能使用 S-Video。

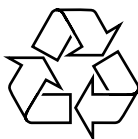
取樣頻率 (Sampling Frequency): 當把模擬數據轉換為數位數據時的數據取樣頻率。取樣頻率以數位方式表示出原來的模擬訊號每秒被取樣的次數。

環繞 (Surround): 一個環繞聲系統，通過在聆聽者周圍安置多個揚聲器，使用者可在該系統中建立逼真而充滿現場感的三維空間聲場。

標題 (Title): 錄制在 DVD 視頻軟件中的圖像或音樂功能中最長的區段，或在音頻軟件中的整個曲目集。每個標題都指定有一個編號，使你能找出想要的標題。

視頻輸出 (VIDEO OUT) 插孔: 位於 DVD 系統背面，用來把視頻訊號傳送到電視機的插孔。

Meet Philips at the Internet
<http://www.philips.com>



MCD196

