

# PHILIPS

## Ακουστικά

Σειρά 1000

TAT1108



# Εγχειρίδιο χρήσης

Καταχωρήστε το προϊόν σας και λάβετε υποστήριξη στη διεύθυνση  
[www.philips.com/support](http://www.philips.com/support)

# Περιεχόμενα

1	Σημαντικές οδηγίες ασφαλείας	2	8	Εμπορικά σήματα	15
	Ασφάλεια ακοής	2			
	Γενικές πληροφορίες	2	9	Συχνές ερωτήσεις	16
2	Τα Πραγματικά ασύρματα ακουστικά σας	3			
	Τι περιλαμβάνεται στη συσκευασία	3			
	Άλλες συσκευές	3			
	Επισκόπηση των Πραγματικά ασύρματων ακουστικών σας	4			
3	Ξεκινώντας	5			
	Φόρτιση της μπαταρίας	5			
	Πώς να τα φορέσετε	6			
	Συνδέστε τα ακουστικά με τη συσκευή σας Bluetooth πρώτη φορά	6			
	Πραγματοποιήστε ζεύξη των ακουστικών με άλλη συσκευή Bluetooth	7			
4	Χρήση των ακουστικών σας	8			
	Συνδέστε τα ακουστικά στη συσκευή σας Bluetooth	8			
	Ενεργοποίηση/Απενεργοποίηση	8			
	Διαχείριση της μουσικής και των κλήσεών σας	8			
	Φωνητικός βοηθός	9			
	LED ένδειξης κατάστασης ακουστικών/θήκης φόρτισης	9			
5	Επαναφορά εργοστασιακών ρυθμίσεων ακουστικών	10			
6	Τεχνικά χαρακτηριστικά	11			
7	Ανακοίνωση	12			
	Δήλωση συμμόρφωσης	12			
	Απόρριψη του παλιού προϊόντος και της μπαταρίας σας	12			
	Αφαίρεση της ενσωματωμένης μπαταρίας	12			
	Συμμόρφωση με EMF	13			
	Περιβαλλοντικές πληροφορίες	13			
	Δήλωση συμμόρφωσης	13			

# 1 Σημαντικές οδηγίες ασφαλείας

## Ασφάλεια ακοής



### Κίνδυνος

- Για να αποφύγετε βλάβη της ακοής, περιορίστε τον χρόνο που χρησιμοποιείτε τα ακουστικά σε υψηλή ένταση ήχου και ρυθμίστε την ένταση ήχου σε ασφαλή στάθμη. Όσο πιο δυνατή είναι η ένταση ήχου, τόσο μικρότερος είναι ο ασφαλής χρόνος ακρόασης.

Τηρείτε τις ακόλουθες οδηγίες όταν χρησιμοποιείτε τα ακουστικά σας.

- Ακούστε σε λογική ένταση ήχου για λογικά διαστήματα.
- Μην αυξάνετε διαρκώς την ένταση ήχου επειδή η ακοή σας προσαρμόζεται.
- Μην αυξάνετε την ένταση ήχου σε βαθμό που δεν ακούτε τι συμβαίνει γύρω σας.
- Θα πρέπει να δίνετε προσοχή ή να διακόπτετε προσωρινά τη χρήση σε δυνητικά επικίνδυνες καταστάσεις.
- Η υπερβολική ηχητική πίεση από ακουστικά μπορεί να προκαλέσει απώλεια της ακοής.
- Η χρήση ακουστικών με καλυμμένα και τα δύο αυτιά δεν συνιστάται κατά την οδήγηση και ενδέχεται να είναι παράνομο σε ορισμένες περιοχές.
- Για την ασφάλειά σας, αποφύγετε τους περισπασμούς από τη μουσική ή τις τηλεφωνικές κλήσεις ενώ οδηγείτε ή σε άλλα δυνητικά επικίνδυνα περιβάλλοντα.

## Γενικές πληροφορίες

Για να αποφύγετε ζημιά ή δυσλειτουργία:



### Προσοχή

- Μην εκθέτετε τα ακουστικά σε υπερβολική θερμότητα.
- Μην ρίχνετε τα ακουστικά σας.
- Μην εκθέτετε τα ακουστικά σε σταγόνες ή πιτσιλιές. (Ανατρέξτε στην διαβάθμιση IP του συγκεκριμένου προϊόντος)
- Μην βυθίζετε τα ακουστικά σας σε νερό.
- Μην φορτίζετε τα ακουστικά σας όταν η υποδοχή ή η πρίζα είναι υγρή.
- Μην χρησιμοποιείτε καθαριστικά που περιέχουν αλκοόλη, αμμωνία, βενζόλιο ή λιπαντικά μέσα.
- Εάν απαιτείται καθαρισμός, χρησιμοποιήστε ένα μαλακό πανάκι, βρεγμένο με ελάχιστη ποσότητα νερού ή αραιωμένο ήπιο σαπούνι, για να καθαρίσετε το προϊόν.
- Μην εκθέτετε την ενσωματωμένη μπαταρία σε υπερβολική θερμότητα όπως ηλιοφάνεια, φωτιά ή κάτι παρόμοιο.
- Υπάρχει κίνδυνος έκρηξης εάν η μπαταρία δεν αντικατασταθεί σωστά. Αντικαταστήστε μόνο με τον ίδιο ή ισοδύναμο τύπο.
- Για την επίτευξη της συγκεκριμένης διαβάθμισης IP, το κάλυμμα της υποδοχής φόρτισης πρέπει να είναι κλειστό.
- Η απόρριψη μιας μπαταρίας στη φωτιά ή σε ζεστό φούρνο ή η μηχανική σύνθλιψη ή η κοπή μιας μπαταρίας μπορεί να προκαλέσει έκρηξη.
- Μην αφήνετε μια μπαταρία σε περιβάλλον με εξαιρετικά υψηλή θερμοκρασία, η οποία μπορεί να οδηγήσει σε έκρηξη ή διαρροή εύφλεκτου υγρού ή αερίου.
- Μια μπαταρία που υπόκειται σε εξαιρετικά χαμηλή πίεση αέρα ενδέχεται να εκραγεί ή να οδηγήσει σε διαρροή εύφλεκτου υγρού ή αερίου.
- Για την αποφυγή του κινδύνου φωτιάς, ο εξοπλισμός παρέχεται μόνο με εξωτερική πηγή ρεύματος, η ισχύς της οποίας θα συμμορφώνεται με το PS1 (με ωφέλιμη ισχύ χαμηλότερη των 15W).

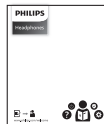
Θερμοκρασίες και υγρασία λειτουργίας και αποθήκευσης

- Αποθηκεύστε σε χώρο όπου η θερμοκρασία κυμαίνεται μεταξύ  $-20^{\circ}\text{C}$  και  $50^{\circ}\text{C}$  με σχετική υγρασία έως 90%.
- Θέστε σε λειτουργία σε χώρο όπου η θερμοκρασία κυμαίνεται μεταξύ  $0^{\circ}\text{C}$  και  $45^{\circ}\text{C}$  με σχετική υγρασία έως 90%.
- Η διάρκεια ζωής της μπαταρίας ενδέχεται να είναι μικρότερη σε συνθήκες υψηλής ή χαμηλής θερμοκρασίας.
- Η αντικατάσταση μπαταρίας με λανθασμένο τύπο εγείρει τον κίνδυνο πρόκλησης σοβαρής ζημιάς στα ακουστικά και την μπαταρία (για παράδειγμα, στην περίπτωση ορισμένων τύπων μπαταριών λιθίου).

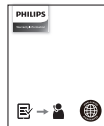
## 2 Τα Πραγματικά ασύρματα ακουστικά σας

Συγχαρητήρια για την αγορά σας και καλωσορίσατε στη Philips! Για να επωφεληθείτε πλήρως από την υποστήριξη που προσφέρει η Philips, καταχωρήστε το προϊόν σας στη διεύθυνση [www.philips.com/support](http://www.philips.com/support). Με αυτά τα Πραγματικά ασύρματα ακουστικά Philips μπορείτε:

- Να απολαμβάνετε βολικές ασύρματες κλήσεις handsfree
- Να απολαμβάνετε και να ελέγχετε μουσική ασύρματα
- Να εναλλάσσετε μεταξύ κλήσεων και μουσικής



Οδηγός γρήγορης έναρξης

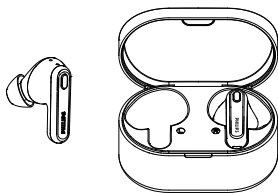


Εγγύηση



Φυλλάδιο ασφαλείας

### Τι περιλαμβάνεται στη συσκευασία



Philips Πραγματικά ασύρματα ακουστικά Philips TAT1108



Ανταλλακτικά ελαστικά μαξιλαράκια ακουστικών x 3 ζεύγη



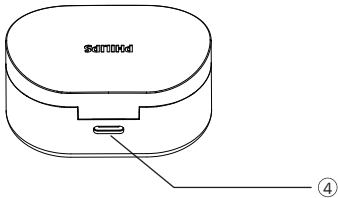
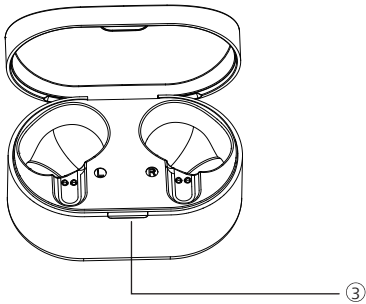
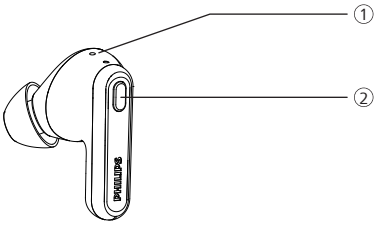
Καλώδιο φόρτισης USB-C (μόνο για φόρτιση)

### Άλλες συσκευές

Ένα κινητό τηλέφωνο ή άλλη συσκευή (π.χ. Φορητός υπολογιστής, tablet, αντάπτορες Bluetooth, συσκευές αναπαραγωγής MP3 κ.λπ.) που υποστηρίζει Bluetooth και είναι συμβατή με τα ακουστικά.

---

## Επισκόπηση των Πραγματικά ασύρματων ακουστικών σας



- ① Ενδειξη LED (ακουστικά)
- ② Πλήκτρο πολλαπλών λειτουργιών
- ③ Ενδειξη LED (θήκη φόρτισης)
- ④ Υποδοχή φόρτισης USB-C

## 3 ΞΕΚΙΝΩΝΤΑΣ

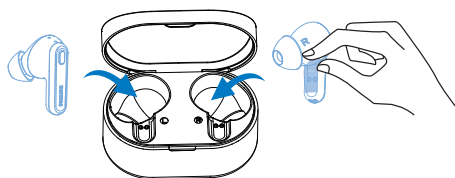
### Φόρτιση της μπαταρίας

#### Σημείωση

- Πριν χρησιμοποιήσετε τα ακουστικά σας, τοποθετήστε τα στη θήκη φόρτισης και φορτίστε την μπαταρία για 2 ώρες, για βέλτιστη χωρητικότητα και διάρκειας ζωής της μπαταρίας.
- Χρησιμοποιήστε μόνο το πρωτότυπο καλώδιο φόρτισης USB-C για να αποφύγετε τυχόν ζημιές.
- Ολοκληρώστε την κλήση σας πριν ξεκινήσετε τη φόρτιση. Η σύνδεση των ακουστικών για φόρτιση θα τα απενεργοποιήσει.
- Εάν τα ακουστικά δεν χρησιμοποιηθούν για μεγάλο χρονικό διάστημα, η επαναφορτιζόμενη μπαταρία θα αρχίσει να χάνει τη φόρτισή της. Για να αποφύγετε αυτή την απώλεια, φορτίστε πλήρως την μπαταρία τουλάχιστον μία φορά κάθε τρεις μήνες.

### Ακουστικά

Βγάλτε τα ακουστικά από τη θήκη και αφαιρέστε τις μονωτικές ετικέτες. Τοποθετήστε ξανά τα ακουστικά στη θήκη φόρτισης και κλείστε το κάλυμμα της θήκης και τότε τα ακουστικά θα ξεκινήσουν να φορτίζουν.

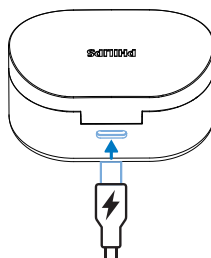


#### Συμβουλή

- Κανονικά, μια πλήρης φόρτιση διαρκεί 2 ώρες (για τα ακουστικά ή τη θήκη φόρτισης) μέσω καλωδίου USB.

### Θήκη φόρτισης

Συνδέστε το ένα άκρο του καλωδίου USB-C στη θήκη φόρτισης και το άλλο άκρο στην πηγή τροφοδοσίας.



#### Συμβουλή

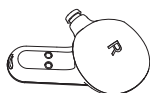
- Η θήκη φόρτισης χρησιμεύει ως μια φορητή εφεδρική μπαταρία για τη φόρτιση των ακουστικών. Όταν η θήκη φόρτισης είναι πλήρως φορτισμένη, θα είναι σε θέση να φορτίσει πλήρως τα ακουστικά 3 φορές.

## Πώς να τα φορέσετε

Επιλέξτε τα κατάλληλα άκρα για τη βέλτιστη εφαρμογή στα αυτιά

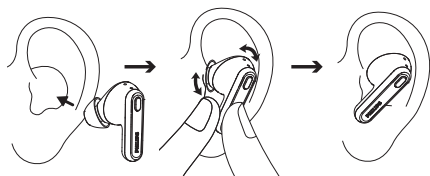
Η ερμητική, ασφαλής εφαρμογή παρέχει την καλύτερη ποιότητα ήχου και απομόνωση του θορύβου.

- 1 Δοκιμάστε τα άκρα για να βρείτε εκείνο που παρέχει τον βέλτιστο ήχο και είναι άνετο στη χρήση του.
- 2 Παρέχονται καλύμματα των άκρων ακουστικών από σιλικόνη σε 3 μεγέθη: μεγάλο, μεσαίο και μικρό.



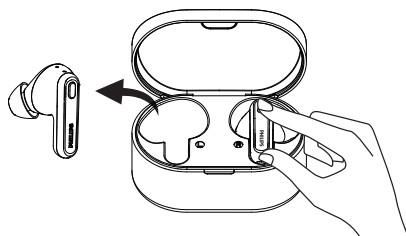
### Τοποθετήστε τα ακουστικά

- 1 Ελέγξτε τον προσανατολισμό κάθε ακουστικού, προς τα αριστερά ή δεξιά.
- 2 Τοποθετήστε τα ακουστικά στα αυτιά και στρέψατε ελαφρά μέχρι να επιτευχθεί η ασφαλής εφαρμογή τους.



## Συνδέστε τα ακουστικά με τη συσκευή σας Bluetooth πρώτη φορά

- 1 Βεβαιωθείτε ότι τα ακουστικά είναι πλήρως φορτισμένα και απενεργοποιημένα.
- 2 Ανοίξτε το κάλυμμα της θήκης φόρτισης. Βγάλτε τα ακουστικά έξω.



↳ Τα LED και στα δύο ακουστικά αναβοσβήνουν εναλλάξ σε λευκό και μπλε χρώμα.

↳ Τα ακουστικά είναι τώρα σε κατάσταση ζεύξης και είναι έτοιμα να συνδεθούν με μία συσκευή Bluetooth (π.χ. ένα κινητό τηλέφωνο)

- 3 Ενεργοποιήστε τη λειτουργία Bluetooth στη συσκευή σας Bluetooth.
- 4 Πραγματοποιήστε τη ζεύξη των ακουστικών με τη συσκευή σας Bluetooth. Ανατρέξτε στο εγχειρίδιο χρήσης της συσκευής σας Bluetooth.

### Σημείωση

- Μετά την ενεργοποίηση, αν τα ακουστικά δεν μπορούν να βρουν κάποια συσκευή Bluetooth στην οποία είχαν συνδεθεί προηγουμένως, θα μεταβούν αυτόματα σε λειτουργία ζεύξης.

Το παρακάτω παράδειγμα σας δείχνει πώς να συνδέσετε τα ακουστικά με τη συσκευή σας Bluetooth.

- 1 Ενεργοποιήστε τη λειτουργία Bluetooth της συσκευής σας Bluetooth, επιλέξτε **Philips TAT1108**.
- 2 Εισαγάγετε τον κωδικό πρόσβασης ακουστικών «0000» (4 μηδενικά) αν σας ζητηθεί. Για τις συσκευές που χρησιμοποιούν Bluetooth 3.0 ή μεταγενέστερη έκδοση, δεν χρειάζεται να εισαγάγετε έναν κωδικό πρόσβασης.



## Χρήση ως μονοφωνικό ακουστικό (Μονοφωνική λειτουργία)

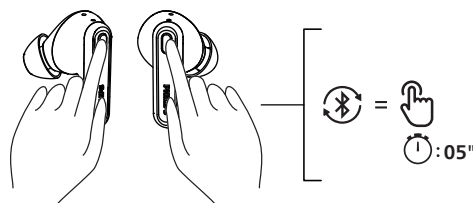
Για Μονοφωνική χρήση, βγάλτε το δεξί ή το αριστερό ακουστικό από τη θήκη φόρτισης. Το ακουστικό θα ενεργοποιηθεί αυτόματα.

### Σημείωση

- Ο φωνητικός βοηθός είναι απενεργοποιημένος στη Μονοφωνική λειτουργία.
- Πάρτε το δεύτερο ακουστικό από τη θήκη φόρτισης και θα γίνει αυτόματα ζεύξη των ακουστικών.

## Πραγματοποιήστε ζεύξη των ακουστικών με άλλη συσκευή Bluetooth

Εάν θέλετε να πραγματοποιήσετε ζεύξη των ακουστικών με μια άλλη συσκευή Bluetooth, απλώς πατήστε παρατεταμένα τα κουμπιά πολλαπλών λειτουργιών και στα δύο ακουστικά για 5 δευτερόλεπτα σε λειτουργία ζεύξης και τοποθετήστε τα ξανά στη θήκη φόρτισης, κατόπιν βγάλτε τα εκ νέου από τη θήκη φόρτισης και ανακαλύψτε τη δεύτερη συσκευή, όπως στην κανονική ζεύξη.



### Σημείωση

- Τα ακουστικά αποθηκεύουν 4 συσκευές στη μνήμη. Αν προσπαθήσετε να κάνετε ζεύξη με περισσότερες από 4 συσκευές, η συσκευή που συνδέθηκε πρώτη θα αντικατασταθεί από τη νέα συσκευή.



## 4 Χρήση των ακουστικών σας

### Συνδέστε τα ακουστικά στη συσκευή σας Bluetooth

- 1 Ενεργοποιήστε τη λειτουργία Bluetooth στη συσκευή σας Bluetooth.
- 2 Βγάλτε τα ακουστικά από το κάλυμμα της θήκης φόρτισης.
  - ↳ Η μπλε λυχνία LED αναβοσβήνει
  - ↳ Τα ακουστικά θα αναζητήσουν τη συσκευή Bluetooth που συνδέθηκε τελευταία και θα επανασυνδεθούν σε αυτή αυτόματα. Εάν η συσκευή που συνδέθηκε τελευταία δεν είναι διαθέσιμη, τα ακουστικά θα εισέλθουν σε λειτουργία ζεύξης



#### Συμβουλή

- Τα ακουστικά δεν μπορούν να συνδεθούν σε περισσότερες από 1 συσκευές ταυτόχρονα. Εάν έχετε δύο συσκευές Bluetooth σε ζεύξη, ενεργοποιήστε τη λειτουργία Bluetooth μόνο της συσκευής την οποία θέλετε να συνδέσετε.
- Εάν ενεργοποιήσετε τη λειτουργία Bluetooth της συσκευής σας Bluetooth μετά την ενεργοποίηση των ακουστικών, θα πρέπει να μεταβείτε στο μενού Bluetooth της συσκευής και να συνδέσετε τα ακουστικά στη συσκευή χειροκίνητα.



#### Σημείωση

- Εάν τα ακουστικά δεν συνδεθούν με οποιαδήποτε συσκευή Bluetooth εντός 3 λεπτών, θα απενεργοποιηθούν αυτόματα για εξοικονόμηση μπαταρίας.
- Σε ορισμένες συσκευές Bluetooth, η σύνδεση ενδέχεται να μην είναι αυτόματη. Σε αυτήν την περίπτωση, πρέπει να μεταβείτε στο μενού Bluetooth της συσκευής σας και να συνδέσετε τα ακουστικά στη συσκευή Bluetooth χειροκίνητα.

## Ενεργοποίηση/Απενεργοποίηση

Εργασία	Πλήκτρο πολλαπλών λειτουργιών	Ενέργεια
Ενεργοποιήστε τα ακουστικά		Βγάλτε τα ακουστικά από τη θήκη φόρτισης για να τα ενεργοποιήσετε
Απενεργοποιήστε τα ακουστικά		Τοποθετήστε ξανά τα ακουστικά στη θήκη φόρτισης για να τα απενεργοποιήσετε

## Διαχείριση της μουσικής και των κλήσεων σας

### Έλεγχος μουσικής

Εργασία	Πλήκτρο πολλαπλών λειτουργιών	Ενέργεια
Αναπαραγωγή ή παύση μουσικής	Αριστερό / Δεξί ακουστικό	Πατήστε μία φορά
Επόμενο κομμάτι	Δεξί ακουστικό	Πατήστε δύο φορές
Προηγούμενο κομμάτι	Αριστερό ακουστικό	Πατήστε δύο φορές
Ρύθμιση έντασης ήχου +/-		Έλεγχος μέσω κινητού τηλεφώνου

### Έλεγχος κλήσης

Εργασία	Πλήκτρο πολλαπλών λειτουργιών	Ενέργεια
Απάντηση	Αριστερό / Δεξί ακουστικό	Πατήστε μία φορά
Τερματισμός κλήσης/ Απόρριψη κλήσης	Αριστερό / Δεξί ακουστικό	Πατήστε δύο φορές

## Φωνητικός βοηθός

Εργασία	Πλήκτρο	Ενέργεια
Ενεργοποίηση του Φωνητικού Βοηθού (Siri/Google).	Αριστερό / Δεξί ακουστικό	Πατήστε το παρατεταμένα για 2 δευτερόλεπτα
Σταμάτημα του Φωνητικού Βοηθού	Αριστερό / Δεξί ακουστικό	Πατήστε μία φορά

## LED ένδειξης κατάστασης ακουστικών

Κατάσταση ακουστικών	Ένδειξη
Τα ακουστικά είναι συνδεδεμένα σε μια συσκευή Bluetooth	Το λευκό LED αναβοσβήνει για 2 δευτερόλεπτα
Τα ακουστικά είναι έτοιμα για ζεύξη	Το μπλε και το λευκό LED αναβοσβήνουν εναλλάξ
Τα ακουστικά είναι ενεργοποιημένα αλλά δεν είναι συνδεδεμένα σε συσκευή Bluetooth	Το λευκό LED αναβοσβήνει κάθε δευτερόλεπτο (αυτόματη απενεργοποίηση μετά από 15 λεπτά)
Χαμηλή στάθμη μπαταρίας (ακουστικά)	Το λευκό LED αναβοσβήνει 2 φορές κάθε 5 δευτερόλεπτα
Η μπαταρία είναι πλήρως φορτισμένη (θήκη φόρτισης)	Ανατρέξτε στις ενδείξεις LED θήκης

## LED ένδειξης κατάστασης θήκης φόρτισης

Κατά τη φόρτιση	Ένδειξη
Φόρτιση θήκης	Το λευκό LED αναβοσβήνει 1 φορά κάθε 1 δευτερόλεπτο
Πλήρης φόρτιση	Το λευκό LED ανάβει

# 5 Επαναφορά εργοστασιακών ρυθμίσεων ακουστικών

Εάν αντιμετωπίσετε κάποιο πρόβλημα ζεύξης ή σύνδεσης, μπορείτε να επαναφέρετε τις προεπιλεγμένες εργοστασιακές ρυθμίσεις των ακουστικών σας με την ακόλουθη διαδικασία.

- 1 Στη συσκευή Bluetooth, μεταβείτε στο μενού Bluetooth και αφαιρέστε το **Philips TAT1108** από τη λίστα συσκευών.
- 2 Απενεργοποιήστε τη λειτουργία Bluetooth στη συσκευή σας Bluetooth.
- 3 Βγάλτε τα ακουστικά από τη θήκη φόρτισης και πατήστε το πλήκτρο μία φορά και στη συνέχεια πατήστε παρατεταμένα για 5 δευτερόλεπτα.
- 4 Επιστρέψτε τα ακουστικά στη θήκη φόρτισης.
- 5 Ακολουθήστε τα βήματα της ενότητας «Χρήση των ακουστικών σας - Συνδέστε τα ακουστικά στη συσκευή σας Bluetooth»
- 6 Συνδέστε τα ακουστικά με τη συσκευή σας Bluetooth, επιλέξτε **Philips TAT1108**.

## 6 Τεχνικά χαρακτηριστικά

- Χρόνος αναπαραγωγής μουσικής: 5+10 ώρες
- Χρόνος φόρτισης: 2 ώρες
- Μπαταρία ιόντων λιθίου 35 mAh σε κάθε ακουστικό. Μπαταρία ιόντων λιθίου 250 mAh στη θήκη φόρτισης
- Έκδοση Bluetooth: 5.3
- Συμβατά προφίλ Bluetooth:
  - HFP (Hands-Free Profile)
  - A2DP (Advanced Audio Distribution Profile)
  - AVRCP (Audio Video Remote Control Profile)
- Υποστηριζόμενοι κωδικοποιητές ήχου: SBC
- Εύρος συχνοτήτων: 2.402-2.480 GHz
- Ισχύς πομπού: < 10 dBm
- Εύρος λειτουργίας: Έως 10 μέτρα
- Θύρα USB-C για φόρτιση
- Προειδοποίηση χαμηλής μπαταρίας: διαθέσιμη



### Σημείωση

- Οι προδιαγραφές υπόκεινται σε αλλαγή χωρίς προειδοποίηση.

# 7 Ανακοίνωση

## Δήλωση συμμόρφωσης

Με την παρούσα, η MMD Hong Kong Holding Limited δηλώνει ότι αυτό το προϊόν συμμορφώνεται με τις ουσιώδεις απαιτήσεις και τις άλλες σχετικές διατάξεις της RED Directive 2014/53/EU και των UK Radio Equipment Regulations SI 2017 No 1206. Μπορείτε να βρείτε τη Δήλωση Συμμόρφωσης στη διεύθυνση [www.philips.com/support](http://www.philips.com/support).

## Απόρριψη του παλιού προϊόντος και της μπαταρίας σας



Το προϊόν σας έχει σχεδιαστεί και κατασκευαστεί με υλικά και εξαρτήματα υψηλής ποιότητας, τα οποία μπορούν να ανακυκλωθούν και να επαναχρησιμοποιηθούν.



Αυτό το σύμβολο σε ένα προϊόν σημαίνει ότι το προϊόν καλύπτεται από την European Directive 2012/19/EU.

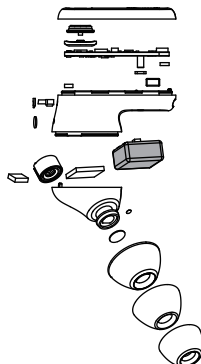


Αυτό το σύμβολο σημαίνει ότι το προϊόν περιέχει μια ενσωματωμένη επαναφορτιζόμενη μπαταρία που καλύπτεται από την European Directive 2013/56/EU και η οποία δεν μπορεί να απορριφθεί με τα τυπικά οικιακά απορρίμματα. Σας συνιστούμε να μεταφέρετε το προϊόν σας σε ένα επίσημο σημείο περισυλλογής ή σε κέντρο εξυπηρέτησης της Philips και να ζητήσετε από έναν επαγγελματία να αφαιρέσει την επαναφορτιζόμενη μπαταρία. Μάθετε για το τοπικό σύστημα ξεχωριστής περισυλλογής των ηλεκτρικών και ηλεκτρονικών προϊόντων και επαναφορτιζόμενων μπαταριών. Ακολουθήστε τους τοπικούς κανονισμούς και μην απορρίπτετε ποτέ το προϊόν και τις επαναφορτιζόμενες μπαταρίες με τα τυπικά οικιακά απορρίμματα. Η ορθή απόρριψη των παλαιών προϊόντων και των επαναφορτιζόμενων μπαταριών συμβάλλει στην αποφυγή των αρνητικών συνεπειών για το περιβάλλον και την ανθρώπινη υγεία.

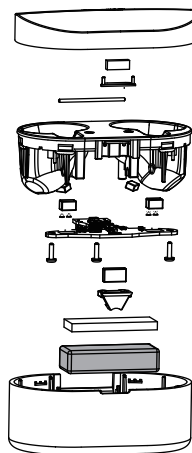
## Αφαίρεση της ενσωματωμένης μπαταρίας

Εάν δεν υπάρχει σύστημα συλλογής/ανακύκλωσης ηλεκτρονικών προϊόντων στη χώρα σας, μπορείτε να προστατέψετε το περιβάλλον αφαιρώντας και ανακυκλώνοντας την μπαταρία πριν απορρίψετε τα ακουστικά.

- Βεβαιωθείτε ότι τα ακουστικά είναι αποσυνδεδεμένα από τη θήκη φόρτισης πριν αφαιρέσετε την μπαταρία.



- Βεβαιωθείτε ότι η θήκη φόρτισης είναι αποσυνδεδεμένη από το καλώδιο φόρτισης USB πριν αφαιρέσετε την μπαταρία.



---

## Συμμόρφωση με EMF

Αυτό το προϊόν συμμορφώνεται με όλα τα ισχύοντα πρότυπα και τους κανονισμούς σχετικά με την έκθεση σε ηλεκτρομαγνητικά πεδία.

---

## Περιβαλλοντικές πληροφορίες

Όλες οι περιττές συσκευασίες έχουν παραλειφθεί. Προσπαθήσαμε να κάνουμε τη συσκευασία εύκολη και τη διαχωρίσαμε σε τρία υλικά: χαρτόνι (κουτί), αφρός πολυστερίνης (χαρτόνι) και πολυαιθυλένιο (σάκοι, προστατευτικό φύλλο αφρού). Το σύστημά μας αποτελείται από υλικά που μπορούν να ανακυκλωθούν και να επαναχρησιμοποιηθούν αν αποσυναρμολογηθούν από μια εξειδικευμένη εταιρεία. Τηρείτε τους τοπικούς κανονισμούς σχετικά με τη διάθεση των υλικών συσκευασίας, των χρησιμοποιημένων μπαταριών και του παλαιού εξοπλισμού.

---

## Δήλωση συμμόρφωσης

Η συσκευή συμμορφώνεται με τους κανόνες FCC, Μέρος 15. Η λειτουργία υπόκειται στις ακόλουθες δύο προϋποθέσεις:

- 1. Αυτή η συσκευή δεν πρέπει να προκαλεί επιβλαβείς παρεμβολές και**
- 2. Αυτή η συσκευή πρέπει να δέχεται τυχόν παρεμβολές, συμπεριλαμβανομένων παρεμβολών που μπορεί να προκαλέσουν ανεπιθύμητη λειτουργία.**

### Κανόνες FCC

Αυτός ο εξοπλισμός έχει ελεγχθεί και έχει βρεθεί ότι συμμορφώνεται με τα όρια ψηφιακής συσκευής Κατηγορίας Β, σύμφωνα με το μέρος 15 των Κανόνων FCC. Αυτά τα όρια έχουν σχεδιαστεί για να παρέχουν εύλογη προστασία από επιβλαβείς παρεμβολές σε μια οικιακή εγκατάσταση. Αυτός ο εξοπλισμός παράγει, χρησιμοποιεί και μπορεί να εκπέμψει ενέργεια ραδιοσυχνότητας και, εάν δεν εγκατασταθεί και χρησιμοποιηθεί σύμφωνα με το εγχειρίδιο οδηγιών, μπορεί να προκαλέσει επιβλαβείς παρεμβολές στις

ραδιοεπικοινωνίες.

Ωστόσο, δεν υπάρχει εγγύηση ότι δεν θα υπάρξουν παρεμβολές σε μια συγκεκριμένη εγκατάσταση. Εάν αυτός ο εξοπλισμός προκαλεί επιβλαβείς παρεμβολές στη ραδιοφωνική ή τηλεοπτική λήψη, κι αυτό μπορεί να προσδιοριστεί απενεργοποιώντας και ενεργοποιώντας τον εξοπλισμό, ο χρήστης ενθαρρύνεται να προσπαθήσει να διορθώσει τις παρεμβολές με ένα ή περισσότερα από τα ακόλουθα μέτρα:

- Αλλάξτε τον προσανατολισμό ή μετακινήστε την κεραία λήψης
- Αυξήστε την απόσταση μεταξύ του εξοπλισμού και του δέκτη
- Συνδέστε τον εξοπλισμό σε μια πρίζα σε ένα κύκλωμα διαφορετικό από εκείνο στο οποίο είναι συνδεδεμένος ο δέκτης
- Συμβουλευτείτε τον αντιπρόσωπο ή έναν έμπειρο τεχνικό ραδιοφώνου/τηλεόρασης για βοήθεια

### Δήλωση έκθεσης ακτινοβολίας FCC:

Αυτός ο εξοπλισμός συμμορφώνεται με τα όρια έκθεσης ακτινοβολίας της FCC, που ορίζονται για ένα μη ελεγχόμενο περιβάλλον.

Αυτός ο πομπός δεν πρέπει να βρίσκεται μαζί ή να λειτουργεί σε συνδυασμό με οποιαδήποτε άλλη κεραία ή πομπό.

**Προσοχή:** Λάβετε υπόψη ότι τυχόν αλλαγές ή τροποποιήσεις που δεν έχουν εγκριθεί ρητώς από τον υπεύθυνο για τη συμμόρφωση, μπορεί να ακυρώσουν το δικαίωμα χρήσης του εξοπλισμού από τον χρήστη.

### Καναδάς:

Αυτή η συσκευή περιέχει μεταδότες/δέκτες χωρίς άδεια χρήσης που συμμορφώνονται με τα RSS που απαλλάσσονται από την άδεια χρήσης για την καινοτομία, την επιστήμη και την οικονομική ανάπτυξη του Καναδά. Η λειτουργία υπόκειται στις ακόλουθες δύο προϋποθέσεις: (1) Αυτή η συσκευή δεν πρέπει να προκαλεί παρεμβολές. (2) Αυτή η συσκευή πρέπει να δέχεται τυχόν παρεμβολές, συμπεριλαμβανομένων παρεμβολών που μπορεί να προκαλέσουν ανεπιθύμητη λειτουργία της συσκευής.

L'émetteur/récepteur exempt de licence contenu dans le présent appareil est conforme aux CNR d'Innovation, Sciences et Développement économique Canada applicables aux appareils radio exempts de licence.

L'exploitation est autorisée aux deux conditions suivantes : (1) L'appareil ne doit pas produire de brouillage; (2)

L'appareil doit accepter tout brouillage radioélectrique subi, même si le brouillage est susceptible d'en compromettre le fonctionnement.

CAN ICES-003(B)/NMB-003(B)

#### **Δήλωση έκθεσης ακτινοβολίας IC:**

Αυτός ο εξοπλισμός συμμορφώνεται με τα όρια έκθεσης ακτινοβολίας του Καναδά, που καθορίζονται για τα μη ελεγχόμενα περιβάλλοντα.

Αυτός ο πομπός δεν πρέπει να βρίσκεται μαζί ή να λειτουργεί σε συνδυασμό με οποιαδήποτε άλλη κεραία ή πομπό.

# 8 Εμπορικά σήματα

---

## Bluetooth

Το λεκτικό σήμα Bluetooth® και τα λογότυπα είναι σήματα κατατεθέντα της Bluetooth SIG, Inc. και οποιαδήποτε χρήση αυτών των σημάτων από την MMD Hong Kong Holding Limited γίνεται με άδεια χρήσης. Άλλα εμπορικά σήματα και εμπορικές ονομασίες ανήκουν στους αντίστοιχους κατόχους τους.

---

## Siri

Η επωνυμία Siri αποτελεί εμπορικό σήμα της Apple Inc., καταχωρισμένο στις Ηνωμένες Πολιτείες και σε άλλες χώρες.

---

## Google

Οι ονομασίες Google και Google Play αποτελούν εμπορικά σήματα της Google LLC.



# 9 Συχνές ερωτήσεις

## Τα ακουστικά μου Bluetooth δεν ενεργοποιούνται.

Η στάθμη της μπαταρίας είναι χαμηλή. Φορτίστε τα ακουστικά.

## Δεν μπορώ να πραγματοποιήσω ζεύξη των ακουστικών μου Bluetooth με τη συσκευή Bluetooth.

Το Bluetooth είναι απενεργοποιημένο. Ενεργοποιήστε τη λειτουργία Bluetooth στη συσκευή σας Bluetooth και ενεργοποιήστε τη συσκευή Bluetooth πριν ενεργοποιήσετε τα ακουστικά.

## Η ζεύξη δεν λειτουργεί.

- Τοποθετήστε και τα δύο ακουστικά στη θήκη φόρτισης.
- Βεβαιωθείτε ότι έχετε απενεργοποιήσει τη λειτουργία Bluetooth οποιωνδήποτε συσκευών Bluetooth που είχατε συνδέσει προηγουμένως.
- Στη συσκευή σας Bluetooth, διαγράψτε την επιλογή «Philips TAT1108» από τη λίστα Bluetooth.
- Συνδέστε τα ακουστικά σας (ανατρέξτε στην ενότητα «Συνδέστε τα ακουστικά με τη συσκευή σας Bluetooth πρώτη φορά», στη σελίδα 6).

## Η συσκευή Bluetooth δεν μπορεί να εντοπίσει τα ακουστικά.

- Τα ακουστικά μπορούν να συνδεθούν σε μια συσκευή στην οποία έχει προηγουμένως πραγματοποιηθεί ζεύξη. Απενεργοποιήστε τη συνδεδεμένη συσκευή ή μετακινήστε την εκτός εμβέλειας.
- Μπορεί να έχει εκτελεστεί επαναφορά της ζεύξης ή να έχει γίνει προηγουμένως ζεύξη των ακουστικών με άλλη συσκευή. Κάντε ξανά ζεύξη των ακουστικών με τη συσκευή Bluetooth, όπως περιγράφεται στο εγχειρίδιο χρήσης. (ανατρέξτε στην ενότητα «Συνδέστε τα ακουστικά με τη συσκευή σας Bluetooth πρώτη φορά», στη σελίδα 6).

Τα ακουστικά μου Bluetooth είναι συνδεδεμένα με ένα κινητό τηλέφωνο με στερεοφωνικό Bluetooth, αλλά η μουσική αναπαράγεται μόνο στο ηχείο του κινητού τηλεφώνου.

Ανατρέξτε στο εγχειρίδιο χρήσης του κινητού σας τηλεφώνου. Επιλέξτε να ακούσετε τη μουσική μέσω των ακουστικών.

## Η ποιότητα του ήχου είναι κακή και μπορεί να ακούγεται θόρυβος.

- Η συσκευή Bluetooth είναι εκτός εμβέλειας. Μειώστε την απόσταση μεταξύ των ακουστικών σας και της συσκευής Bluetooth ή αφαιρέστε τα εμπόδια ανάμεσά τους.
- Φορτίστε τα ακουστικά σας.

## Η ποιότητα του ήχου είναι χαμηλή σε διαρκή ροή από το κινητό τηλέφωνο, η διαρκής ροή είναι πολύ αργή ή δεν λειτουργεί καθόλου.

Βεβαιωθείτε ότι το κινητό σας τηλέφωνο υποστηρίζει (μονοφωνικό ήχο) HFP, αλλά επίσης υποστηρίζει A2DP και είναι συμβατό με BT4.0x (ή μεταγενέστερη έκδοση) (ανατρέξτε στην ενότητα «Τεχνικά χαρακτηριστικά» στη σελίδα 11).

## Το δεξί και το αριστερό ακουστικό έχουν αποσυνδεθεί μεταξύ τους.

- Τοποθετήστε και τα δύο ακουστικά στη θήκη φόρτισης, κρατήστε το κάλυμμα ανοιχτό.
- Πατήστε σύντομα 3 φορές το πλήκτρο της θήκης.



2023 © MMD Hong Kong Holding Limited. Με την επιφύλαξη παντός δικαιώματος. Οι προδιαγραφές υπόκεινται σε αλλαγές χωρίς προειδοποίηση. Η επωνυμία Philips και το έμβλημα ασπίδας της Philips είναι καταχωρισμένα εμπορικά σήματα της Koninklijke Philips N.V. και χρησιμοποιούνται με άδεια χρήσης. Το προϊόν αυτό έχει κατασκευαστεί και πωλείται υπό την ευθύνη της MMD Hong Kong Holding Limited ή μίας των θυγατρικών της και η MMD Hong Kong Holding Limited είναι ο πάροχος εγγύησης του προϊόντος. Όλα τα άλλα ονόματα εταιρειών και προϊόντων ενδέχεται να αποτελούν εμπορικά σήματα των αντίστοιχων εταιρειών με τις οποίες συνδέονται.

