

Register your product and get support at

www.philips.com/welcome

DS6200/10



NL Gebruiksaanwijzing

PHILIPS

Inhoudsopgave

1	Belangrijk	3
	Belangrijke veiligheidsinstructies	3

2	Uw entertainmentsysteem met basisstation	4
	Inleiding	4
	Wat zit er in de doos?	4
	Overzicht van de luidsprekers	4

3	Aan de slag	5
	De luidsprekers aansluiten	5
	Stroom aansluiten	5
	Inschakelen	6

4	Afspelen	6
	Muziek van de iPod/iPhone afspelen	6
	Muziek van een extern apparaat afspelen	7

5	Andere functies	8
	De iPod/iPhone synchroniseren met een PC	8

6	Productinformatie	8
	Specificaties	8

7	Problemen oplossen	9
----------	---------------------------	---

8	Kennisgeving	9
----------	---------------------	---

1 Belangrijk

Weet wat deze veiligheidssymbolen betekenen



Deze 'bliksemschicht' waarschuwt voor ongeïsoleerd materiaal in het apparaat dat een elektrische schok kan veroorzaken. Voor uw eigen veiligheid en die van anderen is het van belang dat u het apparaat niet opent. Het 'uitroepteken' waarschuwt voor kenmerken waarvoor u de bijgesloten documentatie aandachtig dient te lezen om bedienings- en onderhoudsproblemen te voorkomen.

WAARSCHUWING: om het risico van brand of een elektrische schok zo veel mogelijk te beperken, mag dit apparaat niet worden blootgesteld aan regen of vocht en mogen er geen vloeistofhoudende voorwerpen, zoals vazen, op dit apparaat worden geplaatst.

VOORZICHTIG: om het risico van brand of een elektrische schok zo veel mogelijk te beperken dient u de brede pin van de stekker te passen op de brede opening van het contact en volledig in te brengen.

Belangrijke veiligheidsinstructies

- Let op waarschuwingen.
- Volg alle instructies.
- Plaats dit apparaat niet nabij water.
- Reinig alleen met een droge doek.

- Dek de ventilatieopeningen niet af. Installeer dit apparaat volgens de instructies van de fabrikant.
- Niet installeren in de nabijheid van warmtebronnen zoals radiatoren, warmeluchtroosters, kachels of andere apparaten (zoals versterkers) die warmte produceren.
- Plaats het netsnoer zodanig dat niemand erop trapt en het niet wordt afgeklemd, in het bijzonder bij stekkers, stopcontacten en het punt waar het netsnoer uit het apparaat komt.
- Gebruik uitsluitend door de fabrikant gespecificeerde toebehoren/accessoires.
- Haal de stekker bij onweer en wanneer het apparaat langere tijd niet wordt gebruikt, uit het stopcontact.
- Laat al het onderhoud verrichten door erkend onderhoudspersoneel. Onderhoud is vereist wanneer het apparaat, het netsnoer of de stekker is beschadigd, wanneer er vloeistof in het apparaat is gekomen of er een voorwerp op het apparaat is gevallen, wanneer het apparaat is blootgesteld aan regen of vocht, wanneer het apparaat niet goed functioneert of wanneer het is gevallen.
- Stel het apparaat niet bloot aan vocht.
- Plaats niets op het apparaat dat gevaar kan opleveren, zoals een glas water of een brandende kaars.
- Als u het netsnoer of de aansluiting op het apparaat gebruikt om het apparaat uit te schakelen, dient u ervoor te zorgen dat deze goed toegankelijk zijn.

Opmerking

- Het typeplaatje bevindt zich aan de onderkant van het apparaat.

2 Uw entertainmentsysteem met basisstation

Gefeliciteerd met uw aankoop en welkom bij Philips! Registreer uw product op www.philips.com/welcome om optimaal gebruik te kunnen maken van de door Philips geboden ondersteuning.

Als u contact opneemt met Philips, wordt u gevraagd om het model- en serienummer van dit apparaat. Het model- en serienummer bevinden zich aan de onderkant van het apparaat. Noteer de nummers hier:
Modelnummer

Serienummer

Inleiding

Met dit apparaat kunt u:

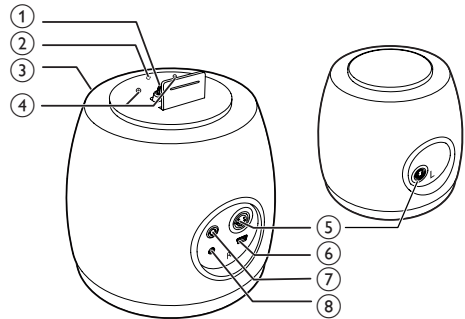
- van audio van de iPod/iPhone of andere audioapparaten genieten;
- uw iPod/iPhone synchroniseren met uw PC.


Wat zit er in de doos?

Controleer de inhoud van het pakket:

- Apparaat (2 luidsprekers)
- 1 luidsprekerkabel
- 1 netspanningsadapter
- 1 USB-kabel
- 1 MP3 Link-kabel
- Snelstartgids

Overzicht van de luidsprekers



- 1 STATION**
 - iPod/iPhone-station.
- 2 ↻**
 - De synchronisatiemodus in-/uitschakelen.
 - Houd ingedrukt om van stand-bymodus naar synchronisatiemodus te schakelen.
 - Druk hierop om van synchronisatiemodus naar stand-bymodus te schakelen.
- 3 LED-indicator**
 - Brandt wanneer het apparaat in audiomodus werkt.
 - Knippert wanneer het apparaat in synchronisatiemodus werkt.
 - Brandt niet wanneer het apparaat is uitgeschakeld of in stand-bymodus staat.
- 4 +/-**
 - Hiermee past u het volume aan.
- 5 CABLE IN**
 - Verbind de twee luidsprekers via de geleverde luidsprekerkabel.
- 6 USB** 
 - Een computer aansluiten met de meegeleverde USB-kabel.
- 7 AUX-IN**
 - Ingang voor een extern audioapparaat.
- 8 DC-IN**
 - Hiermee kunt u het apparaat op de netspanning aansluiten.

3 Aan de slag

! Let op

- Gebruik van dit product dat niet overeenkomt met de beschrijving in deze handleiding of het maken van aanpassingen kan leiden tot blootstelling aan gevaarlijke straling of een anderszins onveilige werking van dit product.

Volg altijd de instructies in dit hoofdstuk op volgorde.

De luidsprekers aansluiten

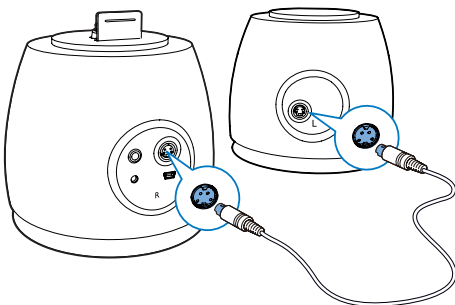
Gebruik voor een optimaal geluid de meegeleverde luidsprekers.

☰ Opmerking

- De geleverde DIN-kabel is alleen bedoeld voor gebruik met dit product. Probeer nooit om andere apparaten via deze kabel te verbinden.

Verbind de geleverde DIN-kabel met de **CABLE IN**-aansluitingen op beide luidsprekers:

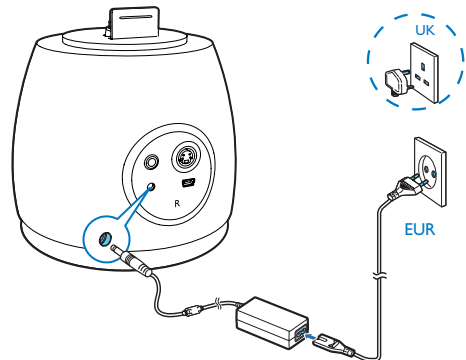
- actieve luidspreker (met knoppen): rechterkanaal
- passieve luidspreker: linkerkanaal



Stroom aansluiten

! Let op

- Het product kan beschadigd raken! Controleer of het netspanningsvoltage overeenkomt met het voltage dat staat vermeld op de onderzijde van het apparaat.
- Zorg ervoor dat u alle andere aansluitingen hebt uitgevoerd voordat u de netspanningsadapter in het stopcontact steekt.
- Risico van een elektrische schok! Wanneer u de netspanningsadapter loskoppelt, moet u altijd de stekker uit het stopcontact halen. Trek nooit aan het snoer.



Sluit de netspanningsadapter aan op

- de DC-IN-aansluiting op de achterkant van de actieve luidspreker.
- het stopcontact.

Inschakelen

In stand-bymodus zijn er twee manieren om het apparaat in te schakelen.

- Audiosignaal gedetecteerd op de 30-pins-aansluiting of de AUX-IN-poort.
 - ↳ De beltoon wordt ook herkend als audiosignaal.
- Druk op de knop SYNC op de bovenkant van het actieve apparaat.
 - ↳ Als u het apparaat inschakelt door op de knop SYNC te drukken, gaat het apparaat in synchronisatiemodus werken.



Opmerking

- Er is geen aan-uitknop op het apparaat. Het wordt automatisch ingeschakeld wanneer het audio-invoer detecteert.

Overschakelen naar de stand-bymodus

Het apparaat schakelt naar stand-bymodus in de volgende situaties.

- **In de DOCK-modus:** geen audiosignaal van iPod/iPhone op het station gedurende 15 minuten.
- **In de MP3 Link-modus:** geen audioapparaat aangesloten gedurende 15 minuten.
- **In SYNC-modus:** druk langer dan 5 seconden op de knop SYNC.
 - ↳ Het aan-uitlampje gaat uit.

4 Afspelen

Muziek van de iPod/iPhone afspelen

U kunt via dit apparaat luisteren naar audio van uw iPod/iPhone.

Compatibele iPod/iPhone-modellen

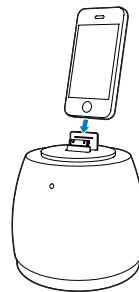
Het apparaat ondersteunt de volgende iPod/iPhone-modellen.

Bestemd voor:

- iPod touch (1e, 2e, 3e en 4e generatie)
- iPod classic
- iPod nano (2e, 3e, 4e, 5e en 6e generatie)
- iPhone 4S
- iPhone 4
- iPhone 3GS
- iPhone 3G
- iPhone

De iPod/iPhone op het station plaatsen

- Plaats uw iPod/iPhone in het station.



De iPod/iPhone verwijderen

- Trek de iPod/iPhone uit het station.

De iPod/iPhone opladen

Als dit apparaat is aangesloten op een stopcontact, wordt de op het station geplaatste iPod/iPhone automatisch opgeladen.

Naar de iPod/iPhone luisteren

Opmerking

- Controleer of uw iPod/iPhone goed op het station is geplaatst.
- Speel muziek af op uw iPod/iPhone.
 - ↳ U kunt muziek uit de luidsprekers horen.

Muziek van een extern apparaat afspelen

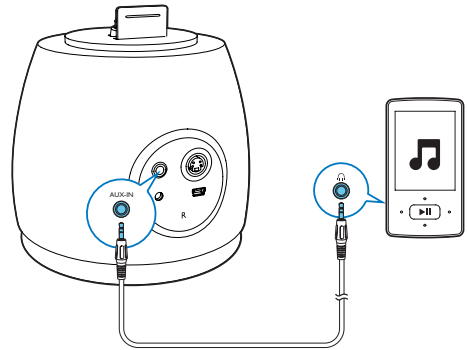
U kunt via dit apparaat van muziek van een extern apparaat genieten.

Opmerking

- Als het apparaat een audiosignaal van de 30-pins-aansluiting en AUX-IN-poort tegelijkertijd detecteert, zou het DOCK als bron moeten selecteren.

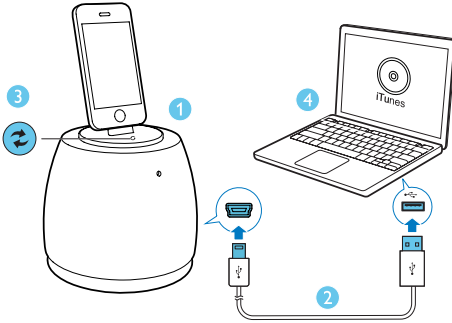
Vanaf een extern apparaat afspelen met de MP3 Link-kabel


- Sluit de MP3 Link-kabel aan op:
 - de **AUX-IN**-aansluiting op de achterkant van de actieve luidspreker.
 - de hoofdtelefoonaansluiting op een extern apparaat.
- Start het afspelen op het apparaat.



5 Andere functies

De iPod/iPhone synchroniseren met een PC



- 1 Plaats de iPod/iPhone op het station.
- 2 Verbind de actieve luidspreker met uw PC via de meegeleverde USB-kabel.
- 3 Druk op  op de actieve luidspreker:
↳ Het LED-lampje knippert.
- 4 Open iTunes om de iPod/iPhone op het station met de PC te synchroniseren.

Opmerking

- Controleer of u automatische synchronisatie niet hebt uitgeschakeld in iTunes. Begin de synchronisatie met iTunes anders handmatig.

De synchronisatiemodus sluiten:

- 1 Verwijder uw iPod/iPhone van iTunes.
- 2 Druk op  op de actieve luidspreker:
↳ De luidsprekers keren terug naar de audiomodus.

6 Productinformatie

Opmerking

- Productinformatie kan zonder voorafgaande kennisgeving worden gewijzigd.

Specificaties

Versterker

Nominaal uitgangsvermogen	2 x 10 W RMS
Frequentierespons	60 - 20.000 Hz, ±3 dB
Signaal-ruisverhouding	> 77 dB
MP3 Link	600 mV RMS, 22.000 ohm

Luidsprekers

Luidsprekerimpedantie	4 ohm
Luidsprekerdriver	2,5 inch volledig bereik + dia 60 mm x 2 Woox

Algemene informatie

Netspanning	Model: AS360-120-AQ300 Ingang: 100 - 240 V~, 50 - 60 Hz, 1,2 A Uitgang: 12,0V 3 A
Stroomverbruik in werking	10 W
Stroomverbruik in stand-by	< 0,5 W
Afmetingen	- Apparaat (doorsnede x hoogte) 148 x 148 x 150 mm (b x d x h)
Gewicht	- Inclusief verpakking 3,3 kg - Apparaat 0,8 kg

7 Problemen oplossen



Waarschuwing

- Verwijder de behuizing van dit apparaat nooit.

Probeer het apparaat nooit zelf te repareren. Hierdoor wordt de garantie ongeldig. Als er zich problemen voordoen bij het gebruik van dit apparaat, controleer dan het volgende voordat u om service vraagt. Als het probleem onopgelost blijft, gaat u naar de website van Philips (www.philips.com/welcome). Als u contact opneemt met Philips, zorg er dan voor dat u het apparaat, het modelnummer en het serienummer bij de hand hebt.

Geen stroom

- Controleer of de netspanningsstekker van het apparaat goed is aangesloten.
- Zorg ervoor dat er stroom op het stopcontact staat.

Geen geluid

- Pas het volume aan.
- Controleer of u muziek afspeelt.

Het apparaat reageert niet

- Haal de stekker uit het stopcontact en steek deze er vervolgens weer in.

8 Kennisgeving

Eventuele wijzigingen of modificaties aan het apparaat die niet uitdrukkelijk zijn goedgekeurd door Philips Consumer Lifestyle kunnen tot gevolg hebben dat gebruikers het recht verliezen het apparaat te gebruiken.



Dit product voldoet aan de vereisten met betrekking tot radiostoring van de Europese Unie.



Uw product is vervaardigd van kwalitatief hoogwaardige materialen en onderdelen die kunnen worden gerecycled en herbruikt.



Als u op uw product een symbool met een doorgekruiste afvalcontainer ziet, betekent dit dat het product valt onder de EU-richtlijn 2002/96/EG.

Win inlichtingen in over de manier waarop elektrische en elektronische producten in uw regio gescheiden worden ingezameld. Neem bij de verwijdering van oude producten de lokale wetgeving in acht en doe deze producten niet bij het gewone huishoudelijke afval. Als u oude producten correct verwijdert, voorkomt u negatieve gevolgen voor het milieu en de volksgezondheid.

Milieu-informatie

Er is geen overbodig verpakkingsmateriaal gebruikt. We hebben ervoor gezorgd dat de verpakking gemakkelijk kan worden gescheiden in drie materialen: karton (de doos), polystyreen (buffer) en polyethyleen (zakken en afdekking). Het systeem bestaat uit materialen die kunnen worden gerecycled en opnieuw kunnen worden

gebruikt wanneer het wordt gedemonteerd door een gespecialiseerd bedrijf. Houd u aan de plaatselijke regelgeving inzake het weggooiën van verpakkingsmateriaal, lege batterijen en oude apparatuur.



Be responsible
Respect copyrights

U mag geen kopieën maken van tegen kopiëren beveiligd materiaal, inclusief computerprogramma's, bestanden, uitzendingen en geluidsopnamen. Als u dit doet, overtreedt u het auteursrecht en pleegt u zodoende een misdrijf. Dit apparaat mag niet voor dergelijke doeleinden worden gebruikt.



"Bestemd voor iPod" en "Bestemd voor iPhone" willen zeggen dat een elektronisch accessoire is ontworpen om te worden aangesloten op een iPod of iPhone en door de ontwikkelaar is gecertificeerd en aan de prestatiestandaarden van Apple voldoet. Apple is niet verantwoordelijk voor de bediening van dit apparaat en of het apparaat al dan niet voldoet aan de richtlijnen met betrekking tot veiligheid en regelgeving. Het gebruik van dit accessoire met een iPod of iPhone kan de draadloze werking beïnvloeden. iPod en iPhone zijn handelsmerken van Apple Inc., geregistreerd in de Verenigde Staten en andere landen.



Specifications are subject to change without notice
© 2011 Koninklijke Philips Electronics N.V.
All rights reserved.

DS6200_10_UM_V1.1

