

Πάντα δίπλα σας

Καταχωρήστε το προϊόν σας και λάβετε υποστήριξη από τη διεύθυνση
www.philips.com/support

BTB2370



Εγχειρίδιο χρήσης

PHILIPS

Πίνακας περιεχομένων

1	Σημαντικό!	2
	Ασφάλεια	2
2	Το σύστημα micro	3
	Εισαγωγή	3
	Περιεχόμενα συσκευασίας	3
	Επισκόπηση της κύριας μονάδας	4
	Επισκόπηση του τηλεχειριστηρίου	5
3	Ξεκίνημα	7
	Σύνδεση ηχείων	7
	Σύνδεση κεραίας FM	7
	Σύνδεση στο ρεύμα	8
	Προετοιμασία τηλεχειριστηρίου	8
	Επίδειξη χαρακτηριστικών	8
	Ρύθμιση του ρολογιού	8
	Ενεργοποίηση	9
4	Αναπαραγωγή	10
	Αναπαραγωγή από δίσκο	10
	Αναπαραγωγή από USB	10
	Έλεγχος της αναπαραγωγής	10
	Μετάβαση σε κομμάτι	11
	Προγραμματισμός κομματιών	11
	Αναπαραγωγή από συσκευές με δυνατότητα Bluetooth	11
5	Ακρόαση ραδιοφώνου	13
	Ακρόαση ραδιοφώνου DAB+	13
	Ακρόαση ραδιοφώνου FM	15
6	Άλλες λειτουργίες	17
	Ρύθμιση ώρας αφύπνισης	17
	Ρύθμιση χρονοδιακόπτη αυτόματης διακοπής λειτουργίας	17
	Ακρόαση από εξωτερική συσκευή	18
	Φορτίστε τις συσκευές σας	18
7	Πληροφορίες προϊόντος	19
	Προδιαγραφές	19
	Πληροφορίες δυνατότητας αναπαραγωγής μέσω USB	20
	Υποστηριζόμενα φορμά δίσκου MP3	20
	Τύποι προγράμματος RDS	21
8	Αντιμετώπιση προβλημάτων	22
9	Σημείωση	24
	Συμμόρφωση	24
	Φροντίδα του περιβάλλοντος	24
	Φροντίδα του προϊόντος σας	25

1 Σημαντικό!

Ασφάλεια

- Φροντίστε να υπάρχει αρκετός ελεύθερος χώρος για εξαερισμό γύρω από το προϊόν.
- Να χρησιμοποιείτε μόνο μέρη/εξαρτήματα εγκεκριμένα από τον κατασκευαστή.
- ΠΡΟΕΙΔΟΠΟΙΗΣΗ για τη χρήση των μπαταριών – Για να αποφύγετε τη διαρροή του υγρού των μπαταριών, το οποίο μπορεί να προκαλέσει τραυματισμό, υλικές ζημιές ή βλάβη στο προϊόν:
 - Τοποθετήστε την μπαταρία σωστά, με τις ενδείξεις πολικότητας + και - όπως υποδεικνύονται στο προϊόν.
 - Όταν το προϊόν δεν πρόκειται να χρησιμοποιηθεί για μεγάλο χρονικό διάστημα, να αφαιρείτε την μπαταρία.
 - Η μπαταρία δεν πρέπει να εκτίθεται σε υπερβολική θερμότητα, όπως ήλιο, φωτιά και παρόμοια.
- Το προϊόν δεν πρέπει να εκτίθεται σε υγρά.
- Μην τοποθετείτε πηγές κινδύνου επάνω στο προϊόν (π.χ. αντικείμενα που περιέχουν υγρά, αναμμένα κεριά).
- Όπου το βύσμα παροχής ρεύματος ή ο συζευκτήρας συσκευής χρησιμοποιείται ως συσκευή αποσύνδεσης, η συσκευή αποσύνδεσης παραμένει λειτουργική.



Προειδοποίηση

- Μην αφαιρείτε ποτέ το περίβλημα αυτής της συσκευής.
- Μην λιπαίνετε ποτέ κανένα τμήμα αυτής της συσκευής.
- Μην τοποθετείτε ποτέ τη συσκευή πάνω σε άλλο ηλεκτρικό εξοπλισμό.
- Αποφεύγετε την έκθεση της συσκευής στην άμεση ηλιακή ακτινοβολία, σε γυμνές φλόγες ή σε πηγές θερμότητας.
- Μην κοιτάτε ποτέ απευθείας την ακτίνα λέιζερ που παράγεται μέσα στη συσκευή.
- Φροντίστε να έχετε πάντα εύκολη πρόσβαση στο καλώδιο ρεύματος, στο φως ή στο τροφοδοτικό, για να αποσυνδέετε τη συσκευή από το ρεύμα.

2 Το σύστημα micro

Συγχαρητήρια για την αγορά σας και καλωσορίσατε στη Philips! Για να επωφεληθείτε πλήρως από την υποστήριξη που προσφέρει η Philips, καταχωρήστε το προϊόν σας στη διεύθυνση www.philips.com/welcome.

Εισαγωγή

Με αυτή τη μονάδα, μπορείτε:

- να ακούτε ήχο από δίσκους, συσκευές με δυνατότητα Bluetooth, συσκευές USB και από άλλες εξωτερικές συσκευές
- να ακούτε ψηφιακούς (DAB) ή ραδιοφωνικούς σταθμούς FM.

Μπορείτε να επιλέξετε ένα από τα εξής εφέ ήχου:

- **Balance** (Ισορροπημένος), **Clear** (Καθαρός), **Powerful** (Ισχυρός), **Warm** (Θερμός) και **Bright** (Έντονος).

Η μονάδα υποστηρίζει τις παρακάτω μορφές πολυμέσων:

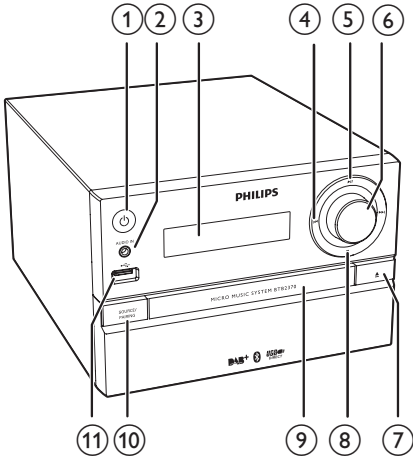


Περιεχόμενα συσκευασίας

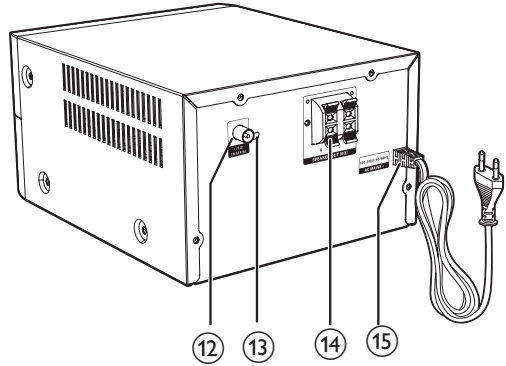
Ελέγξτε και αναγνωρίστε τα περιεχόμενα της συσκευασίας:

- Κύρια μονάδα
- 2 ηχεία με καλώδια
- 1 ενσύρματη κεραία FM
- Τηλεχειριστήριο (με μία μπαταρία AAA)
- Σύντομο εγχειρίδιο χρήσης
- Φυλλάδιο ασφαλείας και ειδοποιήσεων

Επισκόπηση της κύριας μονάδας



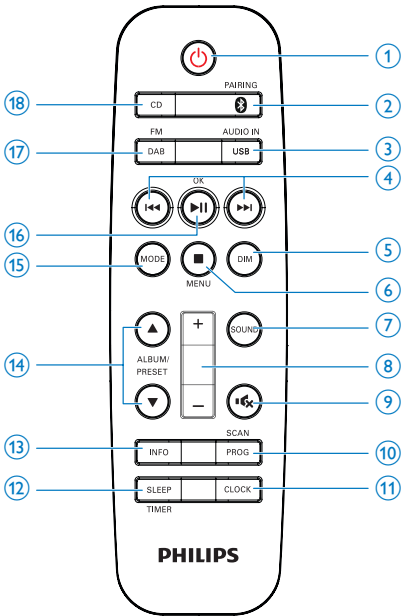
- ①
 - Ενεργοποίηση ή απενεργοποίηση μονάδας.
 - Μετάβαση σε λειτουργία αναμονής ή λειτουργία αναμονής Eco.
- ② **AUDIO IN**
 - Υποδοχή εισόδου ήχου (3,5 χιλ.) για εξωτερική συσκευή ήχου.
- ③ **Οθόνη**
- ④
 - Μετάβαση στο προηγούμενο/επόμενο κομμάτι.
 - Αναζήτηση μέσα σε κομμάτι/δίσκο/USB.
 - Συντονιστείτε σε έναν ραδιοφωνικό σταθμό.
 - Ρύθμιση ώρας.
- ⑤
 - Έναρξη, παύση ή συνέχιση της αναπαραγωγής.
- ⑥ **Κουμπί έντασης ήχου**
 - Προσαρμογή έντασης.



- ⑦
 - Άνοιγμα/κλείσιμο της θήκης δίσκου.
- ⑧
 - Διακοπή αναπαραγωγής ή διαγραφή προγραμματισμού.
- ⑨ **Μονάδα δίσκου**
- ⑩ **SOURCE/PAIRING**
 - Πατήστε για να επιλέξετε πηγή: DISC, BLUETOOTH, USB, DAB, TUNER, AUDIO IN.
 - Όταν η μονάδα βρίσκεται στη λειτουργία Bluetooth και είναι συνδεδεμένη με δύο συσκευές, πατήστε για 3 δευτερόλεπτα για να αποσυνδέσετε την πρώτη συνδεδεμένη συσκευή και να μεταβείτε στη λειτουργία σύζευξης.
 - Όταν η μονάδα βρίσκεται στη λειτουργία Bluetooth και είναι συνδεδεμένη με μία συσκευή, πατήστε για 3 δευτερόλεπτα για να μεταβείτε στη λειτουργία σύζευξης.
- ⑪
 - Υποδοχή USB.

- ⑫ **FM AERIAL**
 - Υποδοχή κεραίας FM.
- ⑬ **Υποδοχή micro USB**
 - Μόνο για αναβάθμιση DAB.
- ⑭ **SPEAKER OUT**
 - Υποδοχές ηχείων.
- ⑮ **AC MAINS ~**
 - Υποδοχή ρεύματος.

Επισκόπηση του τηλεχειριστηρίου



- ① **⏻**
 - Ενεργοποίηση ή απενεργοποίηση μονάδας.
 - Μετάβαση σε λειτουργία αναμονής ή λειτουργία αναμονής Eco Power.
- ② **🔗 /PAIRING**
 - Πατήστε για να επιλέξετε την πηγή BT (Bluetooth).

- Όταν η μονάδα βρίσκεται στη λειτουργία Bluetooth και είναι συνδεδεμένη με δύο συσκευές, πατήστε για 3 δευτερόλεπτα για να αποσυνδέσετε την πρώτη συνδεδεμένη συσκευή και να μεταβείτε στη λειτουργία σύζευξης.
- Όταν η μονάδα βρίσκεται στη λειτουργία Bluetooth και είναι συνδεδεμένη με μία συσκευή, πατήστε για 3 δευτερόλεπτα για να μεταβείτε στη λειτουργία σύζευξης.

- ③ **USB/AUDIO IN**
 - Πατήστε επανειλημμένα για να επιλέξετε την πηγή USB ή AUDIO IN.
- ④ **⏮ / ⏭**
 - Μετάβαση στο προηγούμενο/επόμενο κομμάτι.
 - Αναζήτηση μέσα σε κομμάτι/δίσκο/USB.
 - Συντονιστείτε σε έναν ραδιοφωνικό σταθμό.
 - Ρύθμιση ώρας.
- ⑤ **DIM**
 - Προσαρμογή φωτεινότητας οθόνης.
- ⑥ **■ /MENU**
 - Διακοπή αναπαραγωγής ή διαγραφή προγραμματισμού.
 - Είσοδος στο μενού DAB+ ή FM.
- ⑦ **SOUND**
 - Επιλογή προκαθορισμένου ηχητικού εφέ.
- ⑧ **+/-**
 - Προσαρμογή έντασης.
- ⑨ **🔊**
 - Σίγαση ή επαναφορά της έντασης.
- ⑩ **PROG/SCAN**
 - Προγραμματισμός κομματιών.
 - Προγραμματισμός ραδιοφωνικών σταθμών.
 - Σάρωση ραδιοφωνικών σταθμών FM ή DAB+.

- ⑪ **CLOCK**
- Ρύθμιση ρολογιού.
 - Εμφάνιση πληροφοριών ρολογιού.
- ⑫ **SLEEP/TIMER**
- Ρύθμιση χρονοδιακόπτη διακοπής λειτουργίας.
 - Ρύθμιση αφύπνισης.
- ⑬ **INFO**
- Εμφάνιση της τρέχουσας κατάστασης ή πληροφοριών δίσκου.
 - Για επιλεγμένους ραδιοφωνικούς σταθμούς FM, εμφάνιση πληροφοριών RDS (εφόσον υπάρχουν).
- ⑭ **ALBUM/PRESET ▲ / ▼**
- Επιλογή προεπιλεγμένου ραδιοφωνικού σταθμού.
 - Μετάβαση στο προηγούμενο/επόμενο άλμπουμ.
- ⑮ **MODE**
- Επιλογή λειτουργίας επανάληψης ή τυχαίας αναπαραγωγής.
- ⑯ **▶II/OK**
- Έναρξη, παύση ή συνέχιση της αναπαραγωγής.
 - Επιβεβαίωση επιλογής.
 - Εναλλαγή μεταξύ στερεοφωνικής και μονοφωνικής μετάδοσης FM.
- ⑰ **DAB/FM**
- Πατήστε επανειλημμένα για να επιλέξετε την πηγή DAB ή FM.
- ⑱ **CD**
- Επιλογή πηγής DISC.

3 Ξεκίνημα

! Προσοχή

- Η χρήση διαφορετικών χειριστηρίων ή προσαρμογών ή εφαρμογή διαδικασιών διαφορετικών από αυτές που υποδεικνύονται στο παρόν μπορεί να προκαλέσει επικίνδυνη έκθεση σε ακτινοβολία ή άλλες μη ασφαλείς λειτουργίες.

Ακολουθείτε πάντα τις οδηγίες στο παρόν κεφάλαιο με τη σειρά που αναφέρονται. Εάν επικοινωνήσετε με τη Philips, θα σας ζητηθεί ο αριθμός μοντέλου και ο αριθμός σειράς της συσκευής. Ο αριθμός μοντέλου και ο αριθμός σειράς βρίσκονται στο πίσω μέρος της συσκευής. Σημειώστε τους αριθμούς εδώ:

Αριθμός μοντέλου

Αριθμός σειράς

Σύνδεση ηχείων

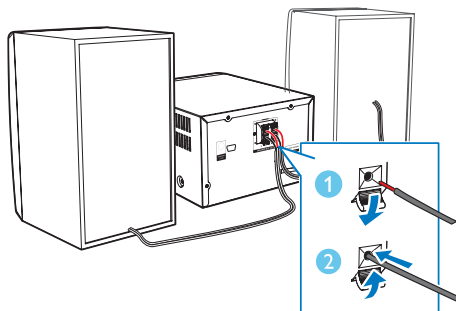
☰ Σημείωση

- Εισαγάγετε μέχρι το τέρμα της υποδοχής το γυμνό τμήμα κάθε καλωδίου ηχείου.
- Για καλύτερη ποιότητα ήχου, να χρησιμοποιείτε μόνο τα παρεχόμενα ηχεία.

- 1 Για το δεξιό ηχείο, βρείτε στο πίσω μέρος της κύριας μονάδας τις υποδοχές με την ένδειξη "R".
- 2 Συνδέστε το κόκκινο καλώδιο στην κόκκινη υποδοχή (+) και το μαύρο καλώδιο στη μαύρη υποδοχή (-).
- 3 Για το αριστερό ηχείο, βρείτε στην κύρια μονάδα τις υποδοχές με την ένδειξη "L".
- 4 Επαναλάβετε το βήμα 2 για να εισαγάγετε το καλώδιο του αριστερού ηχείου.

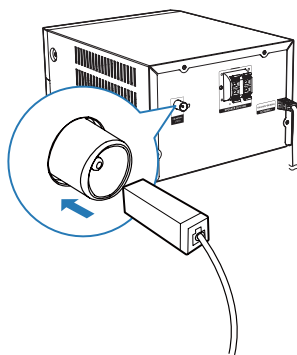
Για να συνδέσετε το καλώδιο κάθε ηχείου:

- 1 Κρατήστε το κάλυμμα της υποδοχής προς τα κάτω.
- 2 Συνδέστε σωστά το καλώδιο του ηχείου.
- 3 Αφήστε το κάλυμμα της υποδοχής.



Σύνδεση κεραίας FM

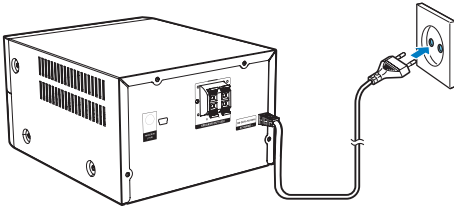
- Για να ακούσετε ραδιόφωνο, συνδέστε την παρεχόμενη κεραία FM σε αυτήν τη συσκευή.



Σύνδεση στο ρεύμα

! Προσοχή

- Κίνδυνος βλάβης της συσκευής! Βεβαιωθείτε ότι η τάση παροχής ρεύματος αντιστοιχεί στην τάση που εμφανίζεται τυπωμένη στην πίσω πλευρά ή στο κάτω μέρος της μονάδας.
- Προτού συνδέσετε το καλώδιο ρεύματος AC, βεβαιωθείτε ότι έχετε ολοκληρώσει όλες τις άλλες συνδέσεις.



Συνδέστε το καλώδιο ρεύματος στην πρίζα.

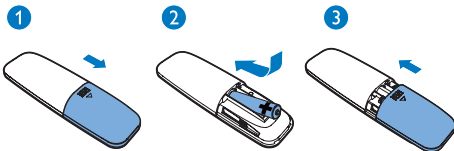
Προετοιμασία τηλεχειριστηρίου

! Προσοχή

- Κίνδυνος βλάβης της συσκευής! Όταν δεν πρόκειται να χρησιμοποιήσετε το τηλεχειριστήριο για μεγάλο χρονικό διάστημα, αφαιρέστε την μπαταρία.

Για να τοποθετήσετε την μπαταρία του τηλεχειριστηρίου:

- 1 Ανοίξτε τη θήκη μπαταριών.
- 2 Τοποθετήστε την παρεχόμενη μπαταρία AAA με σωστή πολικότητα (+/-), όπως υποδεικνύεται.
- 3 Κλείστε τη θήκη της μπαταρίας.



Επίδειξη χαρακτηριστικών

Σε λειτουργία αναμονής, πατήστε **■** για επίδειξη των χαρακτηριστικών αυτής της συσκευής.

- ↳ Τα χαρακτηριστικά εμφανίζονται ένα-ένα στην οθόνη ενδείξεων.
- Για να απενεργοποιήσετε την επίδειξη, πατήστε ξανά το **■**.

Ρύθμιση του ρολογιού

- 1 Στη λειτουργία ενεργοποίησης, πατήστε το **CLOCK** στο τηλεχειριστήριο για 3 δευτερόλεπτα.
 - ↳ Εμφανίζεται η μορφή ώρας **[24H]** ή **[12H]**.
- 2 Πατήστε **◀◀ / ▶▶** για να επιλέξετε μορφή ώρας **[24H]** ή **[12H]**.
- 3 Πατήστε **CLOCK** για επιβεβαίωση.
 - ↳ Τα ψηφία της ώρας εμφανίζονται και αρχίζουν να αναβοσβήνουν.
- 4 Επαναλάβετε τα βήματα 2-3 για να ρυθμίσετε την ώρα και τα λεπτά, καθώς και αν θέλετε να συγχρονίσετε το ρολόι με ένα ραδιόφωνο RDS ή ένα σταθμό DAB που μεταδίδει σήματα ώρας.

☰ Σημείωση

- Αν δεν πατήσετε κανένα πλήκτρο για 90 δευτερόλεπτα, η μονάδα εξέρχεται αυτόματα από τη λειτουργία ρύθμισης ρολογιού.

✱ Συμβουλή

- Στη λειτουργία ενεργοποίησης, μπορείτε να πατήσετε το **CLOCK** για να δείτε τις πληροφορίες ρολογιού.

Ενεργοποίηση

- Πατήστε Φ .
 - ↳ Η μονάδα μεταβαίνει στην τελευταία επιλεγμένη πηγή.

Μετάβαση σε λειτουργία αναμονής

- Πατήστε Φ ξανά για μετάβαση της μονάδας σε λειτουργία αναμονής.
 - ↳ Στην οθόνη ενδείξεων εμφανίζεται το ρολόι (εφόσον έχει ρυθμιστεί).

Μετάβαση σε λειτουργία αναμονής ECO:

- Πατήστε παρατεταμένα το Φ για περισσότερα από 3 δευτερόλεπτα.
 - ↳ Ο φωτισμός της οθόνης ενδείξεων μειώνεται.



Σημείωση

- Η μονάδα μεταβαίνει στη λειτουργία αναμονής Eco Power όταν παρέλθουν 15 λεπτά στη λειτουργία αναμονής.

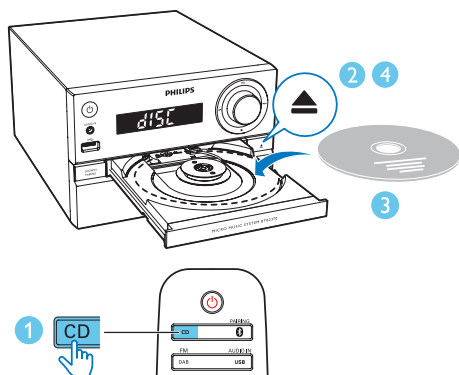
Για εναλλαγή μεταξύ των λειτουργιών αναμονής και αναμονής ECO:

- Πατήστε παρατεταμένα το Φ για περισσότερα από 3 δευτερόλεπτα.

4 Αναπαραγωγή

Αναπαραγωγή από δίσκο

- 1 Πατήστε **CD** για να επιλέξετε την πηγή **DISC**.
- 2 Πατήστε το **▲** στην πρόσοψη για να ανοίξετε τη θήκη δίσκου.
- 3 Τοποθετήστε ένα δίσκο με την εκτυπωμένη πλευρά στραμμένη προς τα πάνω.
- 4 Πατήστε ξανά **▲** για να κλείσετε τη θήκη δίσκου.
↳ Η αναπαραγωγή ξεκινά αυτόματα.
Εάν δεν ξεκινήσει, πατήστε **▶||**.



Αναπαραγωγή από USB

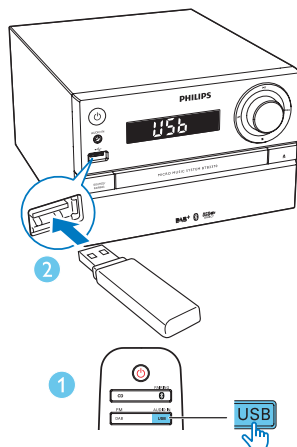


Σημείωση

- Βεβαιωθείτε ότι η συσκευή USB έχει περιεχόμενο ήχου με δυνατότητα αναπαραγωγής (δείτε 'Πληροφορίες προϊόντος' στη σελίδα 19).

- 1 Πατήστε επανειλημμένα **USB/AUDIO IN** για να επιλέξετε την πηγή **USB**.

- 2 Τοποθετήστε μια συσκευή USB στην υποδοχή **↔**.
↳ Η αναπαραγωγή ξεκινά αυτόματα.
Εάν δεν ξεκινήσει, πατήστε **▶||**.



Έλεγχος της αναπαραγωγής

- ▶||** Έναρξη, παύση ή συνέχιση της αναπαραγωγής.
- Διακοπή αναπαραγωγής.
- ▲ / ▼** Επιλέξτε άλμπουμ ή φάκελο.
- ◀ / ▶** Πατήστε για μετάβαση στο προηγούμενο ή στο επόμενο κομμάτι.
Πατήστε παρατεταμένα για αναζήτηση προς τα πίσω/εμπρός σε ένα κομμάτι.
- ↺** Επαναλαμβανόμενη αναπαραγωγή ενός ή όλων των κομματιών.
- ↻** Τυχαία αναπαραγωγή κομματιών (Δεν ισχύει για τα προγραμματισμένα κομμάτια.)

Μετάβαση σε κομμάτι

Για CD:

Πατήστε **◀◀ / ▶▶** για επιλογή διαφορετικού κομματιού.

Για δίσκο MP3 και USB:

- 1 Πατήστε **ALBUM/PRESET ▲ / ▼** για να επιλέξετε άλμπουμ ή φάκελο.
- 2 Πατήστε **◀◀ / ▶▶** για να επιλέξετε ένα κομμάτι ή αρχείο.

Προγραμματισμός κομματιών

Μπορείτε να προγραμματίσετε μέχρι 20 κομμάτια .

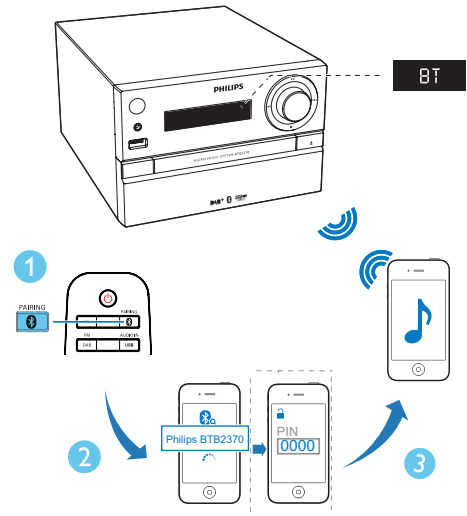
- 1 Διακόψτε την αναπαραγωγή και στη συνέχεια πατήστε **PROG/SCAN** για να ενεργοποιήσετε τη λειτουργία προγραμματισμού.
- 2 Για κομμάτια MP3, πατήστε **ALBUM/PRESET ▲ / ▼** για να επιλέξετε άλμπουμ.
- 3 Πατήστε **◀◀ / ▶▶** για να επιλέξετε κομμάτι και στη συνέχεια πατήστε **PROG/SCAN** για επιβεβαίωση.
- 4 Επαναλάβετε τα βήματα 2-3 για να προγραμματίσετε περισσότερα κομμάτια.
- 5 Πατήστε **▶||** για αναπαραγωγή των προγραμματισμένων κομματιών.
 - ↳ Κατά τη διάρκεια της αναπαραγωγής, εμφανίζεται η ένδειξη **[PROG]** (Πρόγραμμα).
 - Για να διαγράψετε το πρόγραμμα, διακόψτε την αναπαραγωγή και στη συνέχεια πατήστε **■ / MENU**.

Αναπαραγωγή από συσκευές με δυνατότητα Bluetooth

Σημείωση

- Πριν συζευξείτε μια συσκευή με τη μονάδα, διαβάστε το χειρίδιο χρήσης της συσκευής για τη συμβατότητα Bluetooth.
- Δεν είναι εγγυημένη η συμβατότητα με όλες τις συσκευές με δυνατότητα Bluetooth.
- Οποιοδήποτε εμπόδιο ανάμεσα στη μονάδα και τη συσκευή μπορεί να μειώσει την εμβέλεια λειτουργίας.
- Η αποτελεσματική εμβέλεια λειτουργίας ανάμεσα σε αυτήν τη μονάδα και τη συσκευή Bluetooth είναι περίπου 10 μέτρα.
- Η μονάδα μπορεί να απομνημονεύσει έως και 2 συσκευές Bluetooth που έχετε συνδέσει στο παρελθόν.

Για να ακούσετε τη μουσική σας ασύρματα από τη μονάδα, πρέπει να συζευξείτε τη συσκευή Bluetooth με τη μονάδα.



- 1 Πατήστε **Ⓟ /PAIRING** για να επιλέξετε την πηγή **Bluetooth**.
 - ↳ Εμφανίζεται η ένδειξη **[BLUETOOTH]** (Bluetooth).
 - ↳ Η ενδεικτική λυχνία Bluetooth αναβοσβήνει με μπλε χρώμα.

- 2 Στη συσκευή σας που υποστηρίζει το A2DP (Advanced Audio Distribution Profile), ενεργοποιήστε το Bluetooth και αναζητήστε συσκευές Bluetooth που μπορείτε να συζευξείτε (ανατρέξτε στο εγχειρίδιο χρήσης της συσκευής).
- 3 Επιλέξτε **"Philips BTB2370"** στη συσκευή Bluetooth και, αν χρειαστεί, πληκτρολογήστε τον κωδικό πρόσβασης "0000" για τη σύζευξη.
 - ↳ Μόλις η σύζευξη και η σύνδεση ολοκληρωθούν με επιτυχία, η ένδειξη Bluetooth ανάβει σταθερά σε μπλε χρώμα και η μονάδα παράγει έναν χαρακτηριστικό ήχο ("μπιπ").
 - ↳ Εμφανίζεται η ένδειξη "CONNECTED" (Συνδέθηκε).
- 4 Ξεκινήστε την αναπαραγωγή της μουσικής στη συνδεδεμένη συσκευή.
 - ↳ Η μουσική μεταδίδεται από τη συσκευή Bluetooth σε αυτήν τη μονάδα.
 - Αν η αναζήτηση για το **"Philips BTB2370"** αποτύχει ή αν η σύζευξη με αυτήν τη μονάδα δεν είναι δυνατή, πατήστε **Ⓢ /PAIRING** για 3 δευτερόλεπτα μέχρι η ένδειξη Bluetooth να αρχίσει να αναβοσβήνει γρήγορα, για να μεταβείτε στη λειτουργία σύζευξης.

Για να αποσυνδέσετε την τρέχουσα συσκευή Bluetooth:

- Απενεργοποιήστε τη λειτουργία Bluetooth στη συσκευή σας ή
- Μετακινήστε τη συσκευή εκτός της εμβέλειας λειτουργίας.

Σύζευξη και σύνδεση δεύτερης συσκευής

Μπορείτε να συζευξείτε και να συνδέσετε σε αυτήν τη μονάδα έως και δύο συσκευές Bluetooth ταυτόχρονα.

Για σύνδεση και αναπαραγωγή από μια δεύτερη συσκευή με δυνατότητα Bluetooth

- 1 Πατήστε το **Ⓢ /PAIRING** για 3 δευτερόλεπτα μέχρι η ένδειξη Bluetooth να αρχίσει αναβοσβήνει γρήγορα, για να μεταβείτε στη λειτουργία σύζευξης.
- 2 Συζευξείτε και συνδέστε μια δεύτερη συσκευή σε αυτήν τη μονάδα.
- 3 Ακούστε μουσική από οποιαδήποτε από τις δύο συνδεδεμένες συσκευές.
 - Για να ακούσετε μουσική από την άλλη συνδεδεμένη συσκευή, διακόψτε τη μετάδοση από την τρέχουσα συσκευή.
 - Για να αποσυνδέσετε την πρώτη συνδεδεμένη συσκευή, πατήστε το **Ⓢ /PAIRING** για 3 δευτερόλεπτα μέχρι η ένδειξη Bluetooth να αρχίσει αναβοσβήνει γρήγορα, για να μεταβείτε στη λειτουργία σύζευξης.

5 Ακρόαση ραδιοφώνου



Συμβουλή

- Τοποθετήστε την κεραία όσο το δυνατόν πιο μακριά από τηλεοράσεις ή άλλες πηγές ακτινοβολίας.
- Βεβαιωθείτε ότι έχετε συνδέσει την παρεχόμενη κεραία FM.
- Για βέλτιστη λήψη, προεκτείνετε πλήρως και προσαρμόστε τη θέση της κεραίας.

Ακρόαση ραδιοφώνου DAB+

Το ψηφιακό ραδιόφωνο (DAB+) είναι ένας τρόπος ψηφιακής μετάδοσης ραδιοφωνικών σταθμών μέσω ενός δικτύου πομπών.

Σας προσφέρει περισσότερες επιλογές, καλύτερη ποιότητα ήχου και περισσότερες πληροφορίες.

Συντονισμός σε ραδιοφωνικούς σταθμούς DAB+



Σημείωση

- Βεβαιωθείτε ότι έχετε επεκτείνει πλήρως την κεραία.

- 1 Πατήστε επανειλημμένα **DAB/FM** για να επιλέξετε την πηγή **DAB**.
↳ Εμφανίζεται στιγμιαία η ένδειξη **[SCAN]** (Σάρωση). Στη συνέχεια, εμφανίζεται η ένδειξη **[FULL SCAN]** (Πλήρης σάρωση).

- 2 Πατήστε **OK** για να ξεκινήσει η πλήρης σάρωση.
↳ Η μονάδα αποθηκεύει αυτόματα όλους τους ραδιοφωνικούς σταθμούς DAB+ και μεταδίδει τον πρώτο διαθέσιμο σταθμό.

- ↳ Η λίστα των σταθμών αποθηκεύεται στη μνήμη της μονάδας. Την επόμενη φορά που θα ενεργοποιήσετε τη μονάδα, δεν θα γίνει ξανά σάρωση.



Σημείωση

- Αν δεν βρεθεί κανένας ραδιοφωνικός σταθμός DAB+, εμφανίζεται η ένδειξη **[NO DAB]** (Κανένας σταθμός DAB) και στη συνέχεια εμφανίζεται ξανά η ένδειξη **[FULL SCAN]** (Πλήρης σάρωση).

Για να συντονιστείτε σε ένα σταθμό από τη λίστα διαθέσιμων σταθμών:

- Σε λειτουργία DAB+, πατήστε επανειλημμένα **◀◀ / ▶▶** για να πλοηγηθείτε στους διαθέσιμους σταθμούς DAB+.

Αυτόματη αποθήκευση ραδιοφωνικών σταθμών DAB+



Σημείωση

- Προστίθενται νέοι σταθμοί και υπηρεσίες μετάδοσης DAB+ ανά τακτά χρονικά διαστήματα. Για να προσθέτετε νέους σταθμούς και υπηρεσίες μετάδοσης DAB+, συνιστούμε να κάνετε πλήρη σάρωση ανά τακτά διαστήματα.

- 1 Στην κατάσταση DAB+, πατήστε το **PROG/SCAN** για περισσότερο από 3 δευτερόλεπτα.
↳ Η μονάδα σαρώνει και αποθηκεύει όλους τους διαθέσιμους ραδιοφωνικούς σταθμούς DAB+ και μεταδίδει τον πρώτο διαθέσιμο σταθμό.
- 2 Πατήστε **◀◀ / ▶▶** για να επιλέξετε έναν από τους σταθμούς που έχουν αποθηκευτεί αυτόματα και στη συνέχεια πατήστε **OK** για επιβεβαίωση.

Μη αυτόματη αποθήκευση ραδιοφωνικών σταθμών DAB+

☰ Σημείωση

- Μπορείτε να αποθηκεύσετε μέχρι 20 προεπιλεγμένους ραδιοφωνικούς σταθμούς DAB+.

- 1 Συντονιστείτε σε ένα ραδιοφωνικό σταθμό DAB+.
- 2 Πατήστε **PROG/SCAN** για να ενεργοποιήσετε τη λειτουργία αποθήκευσης.
- 3 Πατήστε **ALBUM/PRESET ▲ / ▼** για να επιλέξετε έναν προρυθμισμένο αριθμό.
- 4 Πατήστε **PROG/SCAN** για επιβεβαίωση.
↳ Εμφανίζεται το όνομα του προεπιλεγμένου σταθμού.
- 5 Επαναλάβετε τα παραπάνω βήματα για να αποθηκεύσετε και άλλους σταθμούς DAB+.
- 6 Πατήστε **ALBUM/PRESET ▲ / ▼** για να επιλέξετε έναν από τους σταθμούς που έχουν αποθηκευτεί μη αυτόματα και στη συνέχεια πατήστε **OK** για επιβεβαίωση.

☰ Σημείωση

- Για να καταργήσετε έναν ήδη αποθηκευμένο ραδιοφωνικό σταθμό DAB+, αποθηκεύστε έναν άλλο σταθμό στη θέση του.

Εμφάνιση πληροφοριών DAB+

- Ενώ ακούτε ραδιόφωνο DAB+, πατήστε επανειλημμένα **INFO** για να μετακινηθείτε στις παρακάτω πληροφορίες (εάν υπάρχουν):
 - Όνομα σταθμού
 - Μήνυμα κειμένου RDS
 - Τμήμα δυναμικής ετικέτας
 - Τύπος προγράμματος
 - Όνομα συνόλου
 - Συχνότητα

- Ρυθμός σφάλματος σήματος
- Ρυθμός bit
- Κατάσταση ήχου (DAB, DAB+)
- Ωρα
- Ημ/νία

Χρήση μενού DAB+

- 1 Στη λειτουργία DAB+, πατήστε **■** /**MENU** για να ανοίξετε το μενού DAB+.
- 2 Πατήστε **◀◀ / ▶▶** για κύλιση στις επιλογές του μενού:
 - [FULL SCAN]** (Πλήρης σάρωση): σάρωση και αποθήκευση όλων των διαθέσιμων ραδιοφωνικών σταθμών DAB+.
 - [MANUAL]** (Μη αυτόματα): μη αυτόματος συντονισμός σε έναν σταθμό DAB+.
 - [PRUNE]** (Εκκαθάριση): αφαίρεση όλων των μη έγκυρων σταθμών από τη λίστα σταθμών.
 - [SYSTEM]** (Σύστημα): προσαρμογή ρυθμίσεων συστήματος.
- 3 Για να ενεργοποιήσετε μια επιλογή, πατήστε **OK**.
- 4 Αν διατίθενται και υποεπιλογές, επαναλάβετε τα βήματα 2- 3.
[SYSTEM] (Σύστημα)
 - [RESET]** (Επιαναφορά): επιαναφορά όλων των ρυθμίσεων στις εργοστασιακές προεπιλογές.
 - [UPGRADE]** (Αναβάθμιση): Αναβάθμιση λογισμικού, εάν είναι διαθέσιμη.
 - [SW VER]** (Έκδοση λογισμικού): εμφάνιση της έκδοσης λογισμικού αυτής της μονάδας.

☰ Σημείωση

- Αν δεν πατήσετε κανένα κουμπί εντός 30 δευτερολέπτων, εξέρχεται αυτόματα από το μενού.

Ακρόαση ραδιοφώνου FM

Συντονιστείτε σε έναν ραδιοφωνικό σταθμό

- 1 Πατήστε επανειλημμένα **DAB/FM** για να επιλέξετε ως πηγή το ραδιόφωνο.
- 2 Πατήστε το **◀◀ / ▶▶** για 3 δευτερόλεπτα.
↳ Ο δέκτης ραδιοφώνου συντονίζεται αυτόματα σε ένα σταθμό με ισχυρό σήμα λήψης.
- 3 Επαναλάβετε το βήμα 2 για συντονισμό σε περισσότερους σταθμούς.

Για να συντονιστείτε σε σταθμό με ασθενές σήμα λήψης:

- Πατήστε επανειλημμένα **◀◀ / ▶▶** μέχρι να εντοπίσετε τη βέλτιστη λήψη.

Αυτόματη απομνημόνευση ραδιοφωνικών σταθμών FM



Σημείωση

- Μπορείτε να προγραμματίσετε μέχρι 20 προεπιλεγμένους ραδιοφωνικούς σταθμούς (FM).

- 1 Στη λειτουργία δέκτη, πατήστε **■ / MENU** για να ανοίξετε το μενού του δέκτη FM.
↳ Εμφανίζεται η ένδειξη **[SCAN]**.
- 2 Πατήστε **OK** και στη συνέχεια πατήστε **◀◀ / ▶▶** για να μετακινηθείτε στις επιλογές του μενού:
 - **[STRONG]** (Σταθμοί με ισχυρό σήμα): σάρωση μόνο των σταθμών με ισχυρό σήμα.
 - **[ALL]** (Όλοι οι σταθμοί): σάρωση όλων των διαθέσιμων ραδιοφωνικών σταθμών FM.
- 3 Πατήστε **OK** για να ορίσετε μια επιλογή και στη συνέχεια πατήστε **■ / MENU** για έξοδο από το μενού.

- 4 Στη λειτουργία δέκτη FM, πατήστε **PROG/SCAN**.

- ↳ Η σάρωση των σταθμών πραγματοποιείται σύμφωνα με την επιλογή που έχετε ορίσει στο βήμα 2.
- ↳ Η μονάδα μεταδίδει τον πρώτο ραδιοφωνικό σταθμό FM που έχει σαρώσει.

Μη αυτόματη αποθήκευση ραδιοφωνικών σταθμών FM

- 1 Συντονιστείτε σε ένα ραδιοφωνικό σταθμό FM.
- 2 Πατήστε **PROG/SCAN** για να ενεργοποιήσετε τη λειτουργία αποθήκευσης.
↳ Αναβοσβήνει η ένδειξη **[PROG]** (Πρόγραμμα).
- 3 Πατήστε επανειλημμένα **ALBUM/PRESET ▲ / ▼** για να επιλέξετε μια ραδιοφωνική συχνότητα.
- 4 Πατήστε ξανά το **PROG/SCAN** για επιβεβαίωση.
↳ Εμφανίζεται η συχνότητα του προεπιλεγμένου σταθμού.
- 5 Επαναλάβετε τα παραπάνω βήματα για να αποθηκεύσετε περισσότερους σταθμούς FM.



Σημείωση

- Για να αφαιρέσετε έναν ήδη αποθηκευμένο σταθμό, αποθηκεύστε έναν άλλο σταθμό στη θέση του.

Επιλογή προεπιλεγμένου ραδιοφωνικού σταθμού

- Στη λειτουργία FM, πατήστε **ALBUM/ PRESET ▲/ ▼** για να επιλέξετε μια αποθηκευμένη ραδιοφωνική συχνότητα και στη συνέχεια πατήστε **OK** για επιβεβαίωση.

Εμφάνιση πληροφοριών RDS

Το RDS (Σύστημα ραδιοφωνικής μετάδοσης δεδομένων) είναι μια υπηρεσία που επιτρέπει στους ραδιοφωνικούς σταθμούς FM να μεταδίδουν επιπλέον πληροφορίες.

- 1 Συντονιστείτε σε ένα ραδιοφωνικό σταθμό RDS.
- 2 Πατήστε επανειλημμένα το **INFO** για να μετακινηθείτε μεταξύ των παρακάτω πληροφοριών (εάν υπάρχουν).
 - Ραδιοφωνικό μήνυμα κειμένου
 - Τύπο προγράμματος
 - Συχνότητα

Επιλογή μονοφωνικής/ στερεοφωνικής μετάδοσης



Σημείωση

- Στη λειτουργία δέκτη FM, προεπιλεγμένη ρύθμιση είναι η στερεοφωνική μετάδοση.
 - Για σταθμούς με ασθενές σήμα, αλλάξτε τη ρύθμιση σε μονοφωνικό ήχο για να βελτιώσετε τη λήψη.
-
- Στη λειτουργία δέκτη FM, πατήστε **OK** για εναλλαγή μεταξύ στερεοφωνικής και μονοφωνικής μετάδοσης.

6 Άλλες λειτουργίες

Ρύθμιση ώρας αφύπνισης

Η μονάδα μπορεί να χρησιμοποιηθεί και ως ζυπνητήρι. Ως πηγή αφύπνισης μπορείτε να επιλέξετε **DISC, USB, DAB** ή **FM**.

Σημείωση

- Βεβαιωθείτε ότι έχετε ρυθμίσει σωστά το ρολόι.

- 1 Σε λειτουργία αναμονής, πατήστε το **SLEEP/TIMER** για 3 δευτερόλεπτα.
↳ Τα ψηφία της ώρας εμφανίζονται και αρχίζουν να αναβοσβήνουν.
- 2 Πατήστε επανειλημμένα **◀◀ / ▶▶** για να επιλέξετε μια πηγή (DISC, USB, DAB ή FM).
- 3 Πατήστε το **SLEEP/TIMER** για επιβεβαίωση.
↳ Τα ψηφία της ώρας αρχίζουν να αναβοσβήνουν.
- 4 Επαναλάβετε τα βήματα 2-3 για να ρυθμίσετε την ώρα και τα λεπτά, καθώς και για να προσαρμόσετε την ένταση ήχου της αφύπνισης.

Σημείωση

- Αν δεν πατήσετε κανένα πλήκτρο για 90 δευτερόλεπτα, η μονάδα εξέρχεται αυτόματα από τη λειτουργία ρύθμισης χρονοδιακόπτη.

Για ενεργοποίηση ή απενεργοποίηση του χρονοδιακόπτη αφύπνισης:

- Πατήστε επανειλημμένα το **SLEEP/TIMER** για να προβάλετε τις πληροφορίες αφύπνισης και να ενεργοποιήσετε ή να απενεργοποιήσετε την αφύπνιση.
↳ Όταν ο χρονοδιακόπτης είναι ενεργοποιημένος, εμφανίζεται το σύμβολο ☼.
↳ Όταν ο χρονοδιακόπτης είναι απενεργοποιημένος, εμφανίζεται η ένδειξη **[TIMER OFF]** (Χρονοδιακόπτης ανενεργός) και το σύμβολο ☾ εξαφανίζεται.

Συμβουλή

- Αν επιλέξετε την πηγή DISC/USB αλλά δεν υπάρχει δίσκος ή συνδεδεμένη συσκευή USB, η μονάδα επιλέγει αυτόματα την πηγή ραδιοφώνου.

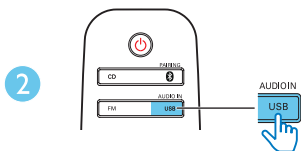
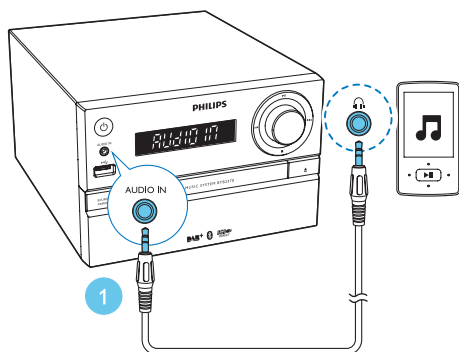
Ρύθμιση χρονοδιακόπτη αυτόματης διακοπής λειτουργίας

- Για να ρυθμίσετε το χρονοδιακόπτη διακοπής λειτουργίας, με τη μονάδα ενεργοποιημένη, πατήστε επανειλημμένα **SLEEP/TIMER** για να επιλέξετε ένα καθορισμένο χρονικό διάστημα (σε λεπτά).
↳ Όταν ο χρονοδιακόπτης διακοπής λειτουργίας είναι ενεργοποιημένος, εμφανίζεται η ένδειξη **zZ**. Διαφορετικά, το **zZ** εξαφανίζεται.

Ακρόαση από εξωτερική συσκευή

Μπορείτε να απολαμβάνετε μουσική από μια εξωτερική συσκευή που είναι συνδεδεμένη στη μονάδα μέσω ενός καλωδίου ήχου.

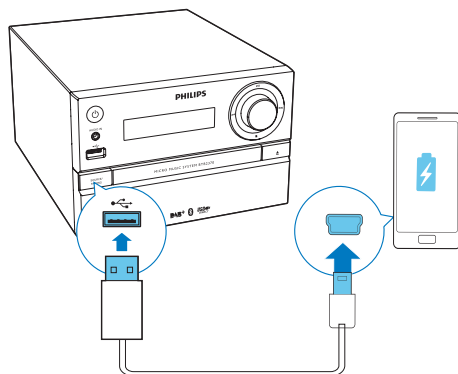
- 1 Πατήστε επανειλημμένα **USB/AUDIO IN** για να επιλέξετε την πηγή **AUDIO IN**.
- 2 Συνδέστε ένα καλώδιο ήχου (δεν παρέχεται):
 - στην υποδοχή **AUDIO IN** (3,5 χιλ.) της μονάδας
 - και στην υποδοχή ακουστικών μιας εξωτερικής συσκευής.
- 3 Ξεκινήστε την αναπαραγωγή μουσικής στην εξωτερική συσκευή (ανατρέξτε στο εγχειρίδιο χρήσης της συσκευής).



Φορτίστε τις συσκευές σας

Με αυτό το ηχοσύστημα micro μπορείτε να φορτίσετε τις εξωτερικές σας συσκευές, όπως κινητό τηλέφωνο, συσκευή MP3 ή άλλες φορητές συσκευές.

- 1 Χρησιμοποιήστε ένα καλώδιο USB για να συνδέσετε την υποδοχή USB του προϊόντος με την υποδοχή USB των συσκευών σας.



- 2 Συνδέστε το προϊόν στο ρεύμα.
↳ Μόλις η συσκευή αναγνωριστεί, η φόρτιση ξεκινά.

Σημείωση

- Η Gibson Innovations δεν εγγυάται τη συμβατότητα αυτού του προϊόντος με όλες τις συσκευές.

7 Πληροφορίες προϊόντος

Σημείωση

- Οι πληροφορίες προϊόντος υπόκεινται σε αλλαγή χωρίς προειδοποίηση.

Προδιαγραφές

Ενισχυτής

Συνολική ισχύς εξόδου	Μέγιστη 70 W
Συχνότητα απόκρισης	50 - 20KHz, +/-3dB
Συνολική αρμονική παραμόρφωση	<1%
Λόγος σήματος προς θόρυβο (Α-σταθμισμένο)	≥75 dBA
AUDIO IN	600mV+/-100mV RMS 22kohm

Δίσκος

Τύπος λείζερ	Ημιαγωγός
Διάμετρος δίσκου	12 εκ./8 εκ.
Υποστηριζόμενοι δίσκοι	CD-DA, CD-R, CD-RW, MP3-CD
DAC ήχου	24 Bit/44,1 kHz
Συνολική αρμονική παραμόρφωση	<3% (1 KHz)
Συχνότητα απόκρισης	20 Hz -20 kHz (44,1 kHz)
Λόγος Σ/Θ:	≥80 dBA

Bluetooth

Έκδοση Bluetooth	V2.1+EDR
Ζώνη συχνότητας Bluetooth	Ζώνη 2,4GHz ~ 2,48 GHz ISM
Εμβέλεια	10 μέτρα (ελεύθερος χώρος)

USB

USB Direct, έκδοσης	2.0 πλήρους ταχύτητας
Φόρτιση USB	5V, 500mA

Δέκτης (FM)

Εύρος συντονισμού	87,5-108 MHz
Πλέγμα συντονισμού	50 KHz
Ευαισθησία	
– Μονοφωνικός, λόγος σήματος προς θόρυβο	26 dB
– Στερεοφωνικός, λόγος σήματος προς θόρυβο	46dB
Επιλεκτικότητα αναζήτησης	≤32 dB
Συνολική αρμονική παραμόρφωση	< 3%
Λόγος σήματος προς θόρυβο	≥45 dB

DAB

Εύρος DAB	170 MHz - 240 MHz
Ευαισθησία	≥ - 90dBm

Ηχεία

Εμπέδηση ηχείου	8 ohm
Οδηγός ηχείου	Γούφερ 100 χιλ, τουίτερ 20 χιλ.
Ευαισθησία	83 +/- 3 dB/m/W

Γενικές πληροφορίες

Ισχύς AC	100V-240V, 50/60 HZ
Κατανάλωση ενέργειας σε λειτουργία	≤25W
Κατανάλωση ενέργειας κατά τη λειτουργία αναμονής Eco Power	≤0,5W
Διαστάσεις	
- Κύρια μονάδα (Π × Υ × Β)	180 × 121 × 227 χιλ.
- Ηχείο (π × υ × β)	140 × 260 × 182 χιλ.
Βάρος	
- Κύρια μονάδα	1,62 κιλά
- Ηχείο	2 × 1,72 κιλά

Πληροφορίες δυνατότητας αναπαραγωγής μέσω USB

Συμβατές συσκευές USB:

- Μνήμη flash USB (USB2.0 ή USB1.1)
- Συσκευές αναπαραγωγής flash USB (USB2.0 ή USB1.1)
- Κάρτες μνήμης (απαιτείται πρόσθετη συσκευή ανάγνωσης κάρτας για να λειτουργεί με αυτή τη μονάδα)

Υποστηριζόμενες μορφές USB:

- USB ή μορμά αρχείου μνήμης FAT12, FAT16, FAT32 (μέγεθος τομέα: 512 byte)
- Ρυθμός bit MP3 (ρυθμός δεδομένων): 32-320 Kbps και μεταβλητός ρυθμός bit
- Ο μέγιστος αριθμός ένθετο καταλόγου είναι 8 επίπεδα
- Αριθμός άλμπουμ/φακέλων: μέγιστο 99
- Αριθμός κομματιών/τίτλων: μέγιστο 999
- Ετικέτα ID3 v2.0 ή μεταγενέστερη έκδοση

- Όνομα αρχείου σε Unicode UTF8 (μέγιστο μήκος: 32 byte)
- Αρχεία FLAC

Μη υποστηριζόμενες μορφές USB:

- Κενά άλμπουμ: κενό άλμπουμ είναι το άλμπουμ που δεν περιέχει αρχεία MP3/WMA, και δεν θα εμφανίζεται στην οθόνη.
- Τα μη υποστηριζόμενα μορμά αρχείων παραλείπονται. Για παράδειγμα, τα έγγραφα word (.doc) ή τα αρχεία MP3 με επέκταση .dlf παραβλέπονται και δεν πραγματοποιείται αναπαραγωγή τους.
- Αρχεία ήχου WMA, AAC, WAV, PCM
- Αρχεία WMA με προστασία DRM (.wav, .m4a, .m4p, .m4r, .aac)
- Αρχεία WMA σε μορφή Lossless
- FLAC μέσω USB

Υποστηριζόμενα μορμά δίσκου MP3

- ISO9660, Joliet
- Μέγιστος αριθμός τίτλων: 128 (ανάλογα με το μήκος ονόματος αρχείου)
- Μέγιστος αριθμός άλμπουμ: 99
- Υποστηριζόμενες συχνότητες δειγματοληψίας: 32 kHz, 44,1 kHz, 48 kHz
- Υποστηριζόμενοι ρυθμοί bit: 32~256 (kbps), μεταβλητοί ρυθμοί bit

Τύποι προγράμματος RDS

NO TYPE	Κανένας τύπος προγράμματος RDS
NEWS	Υπηρεσίες ειδήσεων
AFFAIRS	Πολιτική και τρέχουσα επικαιρότητα
INFO	Ειδικά ενημερωτικά προγράμματα
SPORT	Αθλητικά
EDUCATE	Μόρφωση και εκπαίδευση
DRAMA	Θέατρο και λογοτεχνία
CULTURE	Πολιτισμός, θρησκεία και κοινωνία
SCIENCE	Επιστήμη
VARIED	Ψυχαγωγικά προγράμματα
POP M	Ποπ μουσική
ROCK M	Ροκ μουσική
MOR M	Ελαφριά μουσική
LIGHT M	Ελαφριά κλασική μουσική
CLASSICS	Κλασική μουσική
OTHER M	Ειδικά μουσικά προγράμματα
WEATHER	Καιρός
FINANCE	Οικονομικά
CHILDREN	Παιδικά προγράμματα
SOCIAL	Κοινωνικά θέματα
RELIGION	Θρησκεία
PHONE IN	Είσοδος τηλεφώνου
TRAVEL	Ταξίδι
LEISURE	Χόμπι
JAZZ	Τζαζ μουσική
COUNTRY	Κάντρι μουσική
NATION M	Δημοτικά τραγούδια
OLDIES	Μουσική περασμένων δεκαετιών
FOLK M	Παραδοσιακή μουσική
DOCUMENT	Ντοκιμαντέρ
TES	Δοκιμή αφύπνισης
ALARM	Ξυπνητήρι

8 Αντιμετώπιση προβλημάτων



Προειδοποίηση

- Μην αφαιρείτε ποτέ το περίβλημα αυτής της συσκευής.

Για να εξακολουθεί να ισχύει η εγγύηση, μην επιχειρήσετε να επιδιορθώσετε το σύστημα μόνοι σας.

Εάν αντιμετωπίσετε προβλήματα κατά τη χρήση της συσκευής, ελέγξτε τα παρακάτω σημεία πριν ζητήσετε επισκευή. Αν δεν λυθεί το πρόβλημα, επισκεφτείτε τον ιστότοπο της Philips (www.philips.com/support). Όταν επικοινωνείτε με τη Philips, φροντίστε να βρίσκεστε κοντά στη συσκευή και να έχετε πρόχειρο τον αριθμό μοντέλου και τον αριθμό σειράς.

Η συσκευή δεν τροφοδοτείται με ρεύμα

- Βεβαιωθείτε ότι το καλώδιο τροφοδοσίας AC είναι συνδεδεμένο σωστά.
- Βεβαιωθείτε ότι από την πρίζα περνάει ρεύμα.
- Ως χαρακτηριστικό εξοικονόμησης ενέργειας, το σύστημα απενεργοποιείται αυτόματα έπειτα από 15 λεπτά αφού ολοκληρωθεί η αναπαραγωγή του κομματιού και δεν χρησιμοποιηθεί κανένα πλήκτρο ελέγχου.

Δεν παράγεται ήχος ή ο ήχος είναι κακής ποιότητας

- Ρυθμίστε την ένταση του ήχου.
- Βεβαιωθείτε ότι τα ηχεία είναι σωστά συνδεδεμένα.
- Ελέγξτε αν τα γυμνά καλώδια των ηχείων είναι στερεωμένα.

Η μονάδα δεν ανταποκρίνεται.

- Αποσυνδέστε και επανασυνδέστε το βύσμα τροφοδοσίας AC και στη συνέχεια ενεργοποιήστε ξανά τη μονάδα.

Το τηλεχειριστήριο δεν λειτουργεί

- Πριν πατήσετε οποιοδήποτε κουμπί λειτουργίας, επιλέξτε πρώτα τη σωστή πηγή από το τηλεχειριστήριο και όχι από την κύρια μονάδα.
- Μειώστε την απόσταση ανάμεσα στο τηλεχειριστήριο και τη μονάδα.
- Τοποθετήστε την μπαταρία με τη σωστή πολικότητα (σύμβολα +/-) όπως υποδεικνύεται.
- Αντικαταστήστε τη μπαταρία.
- Στρέψτε το τηλεχειριστήριο απευθείας προς τον αισθητήρα που βρίσκεται στην πρόσοψη της μονάδας.

Δεν εντοπίζεται δίσκος

- Τοποθετήστε ένα δίσκο.
- Βεβαιωθείτε ότι ο δίσκος έχει τοποθετηθεί με την εκτυπωμένη πλευρά στραμμένη προς τα πάνω.
- Περιμένετε μέχρι να διαλυθεί η συμπύκνωση υγρασίας στο φακό.
- Αντικαταστήστε ή καθαρίστε το δίσκο.
- Χρησιμοποιήστε ένα ολοκληρωμένο CD ή δίσκο σωστού φορμά.

Δεν είναι δυνατή η αναπαραγωγή ορισμένων αρχείων από συσκευή USB

- Ο αριθμός φακέλων ή αρχείων στη συσκευή USB υπερβαίνει το καθορισμένο όριο. Αυτό δεν αποτελεί δυσλειτουργία.
- Το φορμά των αρχείων αυτών δεν υποστηρίζεται.

Η συσκευή USB δεν υποστηρίζεται

- Η συσκευή USB δεν είναι συμβατή με τη μονάδα. Δοκιμάστε άλλη συσκευή.

Κακή ραδιοφωνική λήψη

- Αυξήστε την απόσταση μεταξύ της μονάδας και της τηλεόρασης ή άλλων πηγών ακτινοβολίας.
- Συνδέστε και προεκτείνετε πλήρως την παρεχόμενη κεραία.

Η αναπαραγωγή μουσικής δεν είναι διαθέσιμη στη μονάδα, ακόμα και μετά την επιτυχημένη σύνδεση με Bluetooth.

- Η συσκευή δεν μπορεί να χρησιμοποιηθεί για την ασύρματη αναπαραγωγή μουσικής μέσω της μονάδας.

Η ποιότητα ήχου δεν είναι καλή μετά τη σύνδεση με συσκευή με δυνατότητα Bluetooth.

- Η λήψη από το Bluetooth δεν είναι καλή. Μετακινήστε τη συσκευή πιο κοντά στη μονάδα ή αφαιρέστε τυχόν εμπόδια μεταξύ τους.

Το Bluetooth δεν μπορεί να συνδεθεί με τη μονάδα.

- Η συσκευή δεν υποστηρίζει τα προφίλ που απαιτούνται για τη μονάδα.
- Δεν είναι ενεργοποιημένη η λειτουργία Bluetooth της συσκευής. Ανατρέξτε στο εγχειρίδιο χρήσης της συσκευής, για να δείτε πώς θα ενεργοποιήσετε τη λειτουργία.
- Η μονάδα δεν βρίσκεται σε λειτουργία σύζευξης.
- Η μονάδα έχει συνδεθεί ήδη με άλλη συσκευή με δυνατότητα Bluetooth. Αποσυνδέστε εκείνη τη συσκευή και ξαναπροσπαθήστε.

Η συζευγμένη φορητή συσκευή συνδέεται και αποσυνδέεται συνεχώς.

- Η λήψη από το Bluetooth δεν είναι καλή. Μετακινήστε τη συσκευή πιο κοντά στη μονάδα ή αφαιρέστε τυχόν εμπόδια μεταξύ τους.
- Ορισμένα κινητά τηλέφωνα ενδέχεται να συνδέονται και να αποσυνδέονται συνεχώς κατά την πραγματοποίηση ή τον τερματισμό των κλήσεων. Αυτό δεν σημαίνει ότι η μονάδα δυσλειτουργεί.
- Για ορισμένες συσκευές η σύνδεση με Bluetooth μπορεί να απενεργοποιείται αυτόματα, για την εξοικονόμηση ενέργειας. Αυτό δεν σημαίνει ότι η μονάδα δυσλειτουργεί.

Ο χρονοδιακόπτης δεν λειτουργεί

- Ρυθμίστε σωστά το ρολόι.
- Ενεργοποιήστε το χρονοδιακόπτη.

Η ρύθμιση ρολογιού/χρονοδιακόπτη έχει διαγραφεί

- Υπήρξε διακοπή ρεύματος ή αποσυνδέθηκε το καλώδιο τροφοδοσίας. Ρυθμίστε ξανά το ρολόι/χρονοδιακόπτη.

9 Σημείωση

Οποιοσδήποτε αλλαγές ή τροποποιήσεις πραγματοποιηθούν στη συσκευή χωρίς τη ρητή έγκριση της Gibson Innovations ενδέχεται να ακυρώσουν το δικαίωμα του χρήστη για λειτουργία της συσκευής.

Συμμόρφωση

CE 0890

Δήλωση συμμόρφωσης

Με το παρόν η Gibson Innovations δηλώνει ότι το προϊόν συμμορφώνεται με τις ουσιαστικές απαιτήσεις και τις λοιπές σχετικές διατάξεις της Οδηγίας 1999/5/EK. Μπορείτε να βρείτε τη Δήλωση συμμόρφωσης στη διεύθυνση www.philips.com/support.

Η συσκευή περιλαμβάνει την παρακάτω ετικέτα:



Φροντίδα του περιβάλλοντος

Απόρριψη παλιών προϊόντων και μπαταριών



Το προϊόν σας έχει σχεδιαστεί και κατασκευαστεί με υλικά και εξαρτήματα υψηλής ποιότητας, τα οποία μπορούν να ανακυκλωθούν και να ξαναχρησιμοποιηθούν.



Αυτό το σύμβολο δηλώνει ότι το προϊόν καλύπτεται από την Ευρωπαϊκή Οδηγία 2012/19/EK.



Αυτό το σύμβολο δηλώνει ότι το προϊόν περιέχει μπαταρίες που καλύπτονται από την Ευρωπαϊκή Οδηγία 2013/56/EE, οι οποίες δεν μπορούν να απορριφθούν μαζί με τα συνηθισμένα οικιακά απορρίμματα. Ενημερωθείτε σχετικά με το τοπικό σύστημα ξεχωριστής συλλογής ηλεκτρικών και ηλεκτρονικών προϊόντων και μπαταριών. Να ακολουθείτε τους τοπικούς κανονισμούς και να μην απορρίπτετε το προϊόν και τις μπαταρίες μαζί με τα συνηθισμένα οικιακά απορρίμματα. Η σωστή απόρριψη παλιών προϊόντων και μπαταριών συμβάλλει στην αποφυγή αρνητικών επιπτώσεων για το περιβάλλον και την ανθρώπινη υγεία.

Αφαίρεση των μπαταριών μίας χρήσης

Για να αφαιρέσετε τις μπαταρίες μίας χρήσης, ανατρέξτε στην ενότητα με τις οδηγίες εγκατάστασης των μπαταριών.

Πληροφορίες σχετικά με την προστασία του περιβάλλοντος

Κάθε περιττό στοιχείο συσκευασίας έχει παραληφθεί. Η συσκευασία έχει γίνει έτσι

ώστε να είναι εύκολος ο διαχωρισμός σε τρία υλικά: χαρτόνι (κουτί), αφρώδες πολυστυρένιο (υλικό προστασίας από χτυπήματα) και πολυαιθυλένιο (σακουλάκια, προστατευτικό αφρώδες φύλλο). Το σύστημα αποτελείται από υλικά που μπορούν να ανακυκλωθούν και να επαναχρησιμοποιηθούν εάν αποσυναρμολογηθεί από μια ειδικευμένη εταιρεία. Τηρείτε τους τοπικούς κανονισμούς σχετικά με την απόρριψη υλικών συσκευασίας, άδειων μπαταριών ή παλιού εξοπλισμού.



Το σύμβολο και τα λογότυπα Bluetooth® αποτελούν εμπορικά σήματα της Bluetooth SIG, Inc. και οποιαδήποτε χρήση τέτοιων συμβόλων από την Gibson πραγματοποιείται κατόπιν αδειάς. Άλλα εμπορικά σήματα και ονόματα ανήκουν στους αντίστοιχους ιδιοκτήτες τους.

Φροντίδα του προϊόντος σας

- Μην τοποθετείτε κανένα άλλο αντικείμενο εκτός από δίσκους στο διαμέρισμα δίσκου.
- Μην τοποθετείτε στραβούς ή σπασμένους δίσκους στο διαμέρισμα δίσκου.
- Αφαιρέστε τους δίσκους από τη μονάδα δίσκου, εάν δεν πρόκειται να χρησιμοποιήσετε το προϊόν για μεγάλο χρονικό διάστημα.
- Χρησιμοποιείτε μόνο πανί καθαρισμού από μικροφίμπρα για τον καθαρισμό του προϊόντος.



Σημείωση

- Η πινακίδα του τύπου βρίσκεται στο πίσω μέρος του προϊόντος.



2015 © Gibson Innovations Limited. All rights reserved.

This product has been manufactured by, and is sold under the responsibility of Gibson Innovations Ltd., and Gibson Innovations Ltd. is the warrantor in relation to this product.

Philips and the Philips Shield Emblem are registered trademarks of Koninklijke Philips N.V. and are used under license from Koninklijke Philips N.V.

BTB2370_12_UM_V1.0

